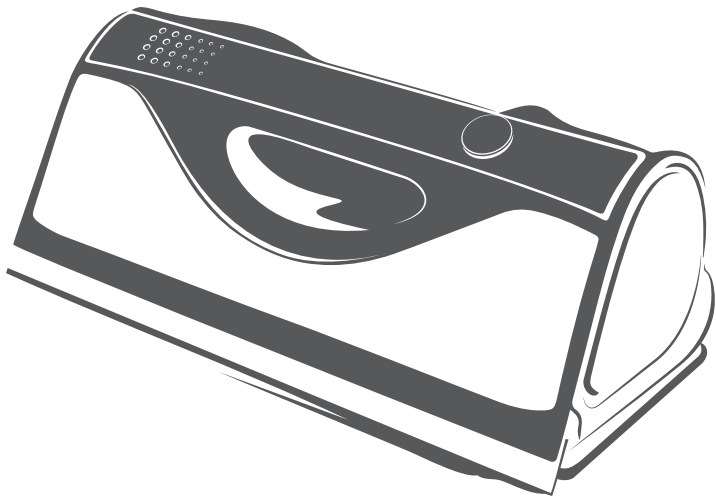


kobold



VG100+



Gebrauchsanleitung

DE • 26205-02 • 0823

Inhaltsverzeichnis

1	Vor dem Start	3			
1.1	Aufbewahrung der Unterlagen	3	8.6.3	Anwendungshinweise	23
2	Produktübersicht.....	4	8.7	Schmutzwassertank leeren	24
3	Bestimmungsgemäße Verwendung	5	9	Aufbewahrung	24
4	Zu Ihrer Sicherheit	6	10	Wartung.....	25
4.1	Gefahren und Sicherheitshinweise	6	10.1	Ersatzteile und Verbrauchsmaterialien.....	25
4.2	Aufbau der Warnhinweise	13	10.2	Reinigungstuch waschen	26
4.3	Pflichten des Nutzers	13	10.3	Abziehlippe reinigen	26
5	Reinigungsmittel.....	14	10.4	Abziehlippe drehen oder austauschen	27
5.1	Übersicht der Reinigungsmittel	14	11	Störungen beheben	27
5.2	Eignung der Reinigungsmittel für verschiedene Oberflächen	15	12	Entsorgung	30
6	Reinigungstücher	16	12.1	Entsorgung des Geräts	30
6.1	Übersicht der Reinigungstücher	16	12.2	Hinweise für die Entsorgung der Akkus	31
6.2	Eignung der Reinigungstücher für verschiedene Oberflächen	17	13	Garantie.....	32
7	Vorbereitung.....	17	14	Kundenservice	32
7.1	Aufstellort	17	15	Technische Daten	33
7.2	Akkus laden.....	18	15.1	Hersteller	33
7.3	Reinigungstuch anbringen.....	18			
8	Bedienung	19			
8.1	Gerät einschalten	19			
8.2	Funktionsanzeige	19			
8.3	Gerät ausschalten.....	19			
8.4	Frischwassertank füllen	19			
8.5	Wassertank einsetzen	21			
8.6	Oberflächen reinigen.....	22			
8.6.1	Fenster und Glasflächen reinigen	22			
8.6.2	Andere glatte Oberflächen reinigen	23			

1 Vor dem Start

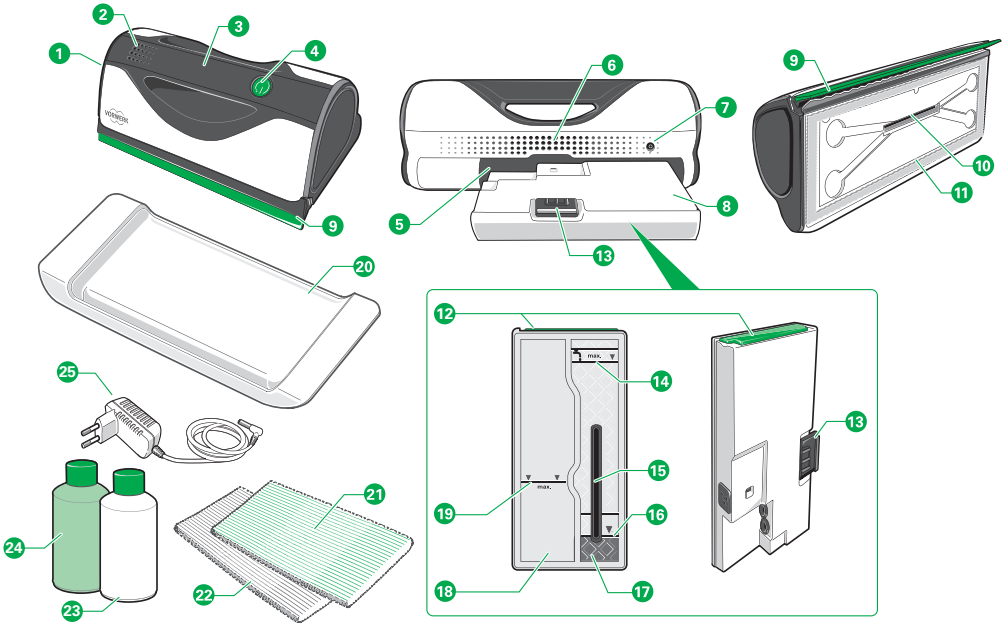
Herzlichen Glückwunsch zu Ihrem neuen Kobold Gerät.

- Lesen Sie die Gebrauchsanleitung aufmerksam durch, bevor Sie das Gerät zum ersten Mal benutzen.

1.1 Aufbewahrung der Unterlagen

- Bewahren Sie die Gebrauchsanleitung für die zukünftige Nutzung auf. Sie ist ein wichtiger Bestandteil des Geräts und muss ihm beiliegen, wenn Sie es anderen Personen überlassen.

2 Produktübersicht



1	Kobold VG100+ Flächenreiniger	13	Ver-/Entriegelungstaste
2	LED-Funktionsanzeige	14	Einfüllmarkierung (max.)
3	Haltegriff	15	Wasserauslassöffnung
4	Ein-/Ausschalter	16	Einfüllmarkierung (max.) für Kobold Reinigungsmittel
5	Tankeinschubfach	17	Frischwassertank
6	Lüftungsöffnung	18	Schmutzwassertank
7	Ladebuchse	19	Markierung (max.) für Schmutzwasser
8	Wassertank, abnehmbar	20	Abstellschale
9	Abziehlippen	21	Kobold MF100 Mikrofasertuch
10	Wasserauslassöffnung	22	Kobold MF100soft Softfasertuch
11	Klett-Befestigung für Reinigungstuch	23	Kobold GC100 Glasreinigungs-Konzentrat
12	Verschluss Schmutzwassertank und Frischwassertank	24	Kobold DA100 Kalkreiniger
		25	Netzladegerät

Art und Umfang des Zubehörs variieren im Lieferumfang. Zubehör kann optional erworben werden. Die in dieser Gebrauchsanleitung gezeigten Abbildungen dienen der Veranschaulichung der Funktionen des Geräts und der Zubehöre. Die Darstellungen können bezüglich der Detaillierung und Proportionen vom tatsächlichen Produkt abweichen. Die Abbildungen von Steckern sind nur exemplarisch. Das tatsächliche Produkt kann landesspezifisch abweichen.

3 Bestimmungsgemäße Verwendung

Bewahren Sie dieses Dokument für die zukünftige Nutzung auf. Es ist ein wichtiger Bestandteil des Geräts und muss ihm beiliegen, wenn Sie es anderen Personen überlassen.

Verwenden Sie das Gerät und das Zubehör nur sach- und bestimmungsgemäß, um Gefahren für sich selbst oder Dritte sowie Schäden am Gerät und an anderen Sachwerten zu vermeiden.

Für die Nutzung, Reinigung und Benutzer-Wartung durch Kinder unter 8 Jahren ist das Gerät nicht bestimmt. Dieses Gerät ist nicht dafür bestimmt, durch Personen (einschließlich Kindern ab 8 Jahren) mit eingeschränkten physischen, sensorischen oder geistigen Fähigkeiten oder mangels Erfahrung und mangels Wissen benutzt zu werden, es sei denn, sie werden durch eine für ihre Sicherheit zuständige Person beaufsichtigt oder wurden von dieser bezüglich des sicheren Gebrauchs des Geräts unterwiesen und haben die daraus resultierenden Gefahren verstanden.

Kinder dürfen nicht mit dem Gerät oder den Lademöglichkeiten (inkl. Leitung und Ladestecker) spielen.

Reinigung und Benutzer-Wartung dürfen nicht von Kindern ab 8 Jahren ohne Beaufsichtigung durchgeführt werden.

Kinder dürfen das Gerät nicht am offenen Fenster oder in anderen absturzgefährlichen Situationen benutzen.

Absturzgefahr: Bei der Benutzung (insbesondere am offenen Fenster) ist auf eine angemessene Eigensicherung zu achten.

Eine anderweitige Verwendung als die bestimmungsgemäße Verwendung ist nicht zulässig. Für hieraus resultierende Schäden haftet der Hersteller nicht. Bei technischen Veränderungen am Produkt verfällt jeglicher Gewährleistungs-/ Sachmängelhaftungsanspruch. Die Ersatzpflicht des Herstellers aus Produkthaftung und/oder des Händlers aus Sachmängelhaftung entfällt bei Vornahme von technischen Veränderungen am Produkt.

Bei sämtlichen Arbeiten am Gerät sind alle zugehörigen Unterlagen sowie die Anzeige des Geräts zu beachten. Bei unsachgemäßem Handeln haftet der Hersteller nicht für dadurch verursachte Schäden.

Das Gerät erfüllt die Sicherheitsvorschriften des Landes, in dem es durch eine autorisierte Vorwerk Organisation vertrieben wurde. Bei der Verwendung des Geräts in einem anderen Land als dem Verkaufsland kann die Einhaltung örtlicher Sicherheitsstandards des anderen Landes nicht garantiert werden. Vorwerk übernimmt deshalb keine Verantwortung für daraus resultierende Sicherheitsrisiken für den Nutzer.

Kobold VG100+ Flächenreiniger

Der Kobold VG100+ Flächenreiniger ist ausschließlich für den Haushalts- und Hausgebrauch bestimmt. Bei unsachgemäßer oder der Gebrauchsanleitung nicht entsprechender Verwendung übernimmt Vorwerk keine Haftung.

Verwenden Sie Ihren Kobold VG100+ Flächenreiniger ausschließlich zur Reinigung und Pflege von trockenen, glatten, planflächigen und unbehandelten Glasflächen sowie von Flächen im Überbodenbereich. Geeignet sind Fenstergläser, Spiegel oder Wintergärten aus Glas und glatte Küchenfronten, Duschkabinen oder Wandfliesen. Eine genaue Eignung entnehmen Sie der Übersichten der [Reinigungsmittel \[▶ 15\]](#) und [Reinigungstücher \[▶ 17\]](#) in Verwendung mit dem Kobold VG100+ Flächenreiniger.

Nicht geeignet sind unebene, gerundete, gewölbte, mattierte oder strukturierte Oberflächen, wie z. B. Autoscheiben, Frostglas im Bad, Glas mit Ornamenten oder Betonoberflächen. Ebenfalls nicht geeignet sind Gläser mit besonderer Ausrüstung (z. B. Lotuseffekt) und spezielle Kunststoffflächen, wie z. B. Monitore, Fernseher.

4 Zu Ihrer Sicherheit

Größtmögliche Sicherheit gehört zu den Eigenschaften der Vorwerk Produkte. Die Produktsicherheit kann jedoch nur dann gewährleistet werden, wenn Sie das Gerät bestimmungsgemäß verwenden und sämtliche Sicherheitshinweise beachten.

4.1 Gefahren und Sicherheitshinweise



WARNUNG

Brandgefahr!

Das Gerät kann anfangen zu brennen, wenn Sie es Hitze aussetzen oder nicht bestimmungsgemäß verwenden.

- Das Akkugerät und sämtliches Zubehör (insbesondere das Akkupack) dürfen niemals in offenes Feuer gelegt bzw. durch eine externe Wärmequelle erhitzt werden.
- Betreiben Sie das Gerät nicht weiter, wenn es zu Boden gefallen ist und sichtbare Beschädigungen oder Betriebsstörungen aufweist.
- Schließen Sie das Akkupack keinesfalls kurz.

Brandgefahr oder Gefahr eines Stromschlags!

Eine nicht fachgerecht durchgeführte Reparatur des Geräts und des zugehörigen Netzteils kann zu Brand oder Stromschlag führen.

- Führen Sie Reparaturen an Ihrem Gerät nie eigenständig aus.
- Reparaturen an Elektrogeräten dürfen nur vom Vorwerk Kundenservice, einer von Vorwerk autorisierten Werkstatt oder einer ähnlich qualifizierten Person durchgeführt werden, um Gefährdungen zu vermeiden.

Gefahr eines Stromschlags!

Wenn Sie das Gerät nicht bestimmungsgemäß verwenden, kann dies zu einem Stromschlag führen.

- Führen Sie keine spitzen Gegenstände in die elektrischen Kontakte ein.
- Verändern Sie die elektrischen Kontakte nicht.
- Setzen Sie sich bei Beschädigungen mit Ihrem Vorwerk Kundendienst in Verbindung.

Gefahr eines Stromschlags!

Die Nutzung eines beschädigten Netzladegeräts oder das Erledigen von Reinigungsarbeiten, wenn das Netzladegerät noch in der Steckdose ist, kann zu einem Stromschlag führen.

- Ziehen Sie das Netzladegerät vor allen Reinigungsarbeiten aus der Steckdose.
- Betreiben Sie das Netzladegerät nicht weiter, wenn es beschädigt ist.

Brand- bzw. Explosionsgefahr!

Wenn brennende oder leicht entzündliche Stoffe in das Innere des Gerätes gelangen, kann dies zu Brand oder zu einer Explosion führen.

- Saugen Sie mit dem Flächenreiniger keinesfalls heiße Asche auf.
- Saugen Sie keine explosiven oder leicht entzündlichen Stoffe auf.
- Füllen Sie keineswegs explosive oder leicht entzündliche Stoffe in den Frischwassertank.

Brandgefahr!

Die Verwendung eines ungeeigneten Ladegeräts kann den Akku schädigen und zu einem Brand führen.

- Benutzen Sie das Gerät ausschließlich mit original Kobold Zubehör.
- Benutzen Sie zum Laden des Akkus bzw. des Geräts nur die abnehmbare Versorgungseinheit (Ladegerät bzw. Lademöglichkeit), die mit diesem Gerät mitgeliefert wurde.

Gefahr eines Stromschlags!

Wenn Wasser an die stromführenden Bauteile gelangt, können Sie einen Stromschlag bekommen.

- Reinigen Sie niemals das Netzladegerät mit Wasser oder feuchten Reinigern.
- Benutzen Sie das Netzladegerät nicht in feuchten Umgebungen.
- Fassen Sie das Ladegerät nicht mit nassen Händen an.

Gefahr eines Stromschlags!

Eine nicht fachgerecht durchgeführte Reparatur des Ladegeräts kann zum Stromschlag führen.

- Versuchen Sie nicht, das Ladegerät zu öffnen und selbst zu reparieren. Das Ladegerät hat spannungsführende Teile im Inneren und ist kein wartungsfähiges Teil.

Gefahr eines Stromschlags!

Das Aufsaugen von Flüssigkeiten oder leicht entzündbaren Substanzen kann zu einem Stromschlag führen.

- Saugen Sie mit dem Flächenreiniger niemals andere Flüssigkeiten oder leicht entzündbare Substanzen auf.

Sturzgefahr!

Bei der Fensterreinigung können Sie stürzen und sich dabei verletzen.

- Während der Fensterreinigung besteht Absturzgefahr. Achten Sie auf ausreichenden Halt.
- Sichern Sie sich beim Reinigungsvorgang gegen das Abstürzen.

Gesundheitsgefahr durch unsachgemäßen Gebrauch des Reinigungsmittels!

Wenn das Reinigungsmittel in Ihre Augen oder den Mund gelangt, kann dies zu einer Gesundheitsgefährdung führen.

- Bewahren Sie das Reinigungsmittel außerhalb der Reichweite von Kindern auf.
- Wenden Sie das Kobold Reinigungsmittel nur verdünnt an.
- Vermeiden Sie Augenkontakt. Falls das Reinigungsmittel in die Augen gelangt, spülen Sie diese gründlich mit Wasser aus.
- Verschlucken Sie das Reinigungsmittel nicht. Wenn Sie Reinigungsmittel verschluckt haben, suchen Sie den Arzt auf.

Verletzungsgefahr durch Fallenlassen des Flächenreinigers!

Ein herabfallendes Gerät kann Personen schwer verletzen.

- Achten Sie darauf, dass Ihnen der Flächenreiniger beim Reinigungsvorgang nicht herunterfällt und Sie selbst oder andere Personen gefährdet.
- Treffen Sie Vorkehrungen, um sich und andere Personen bei einem Herunterfallen des Flächenreinigers (z. B. aus einem höheren Stockwerk) zu schützen.



VORSICHT

Verletzungsgefahr bei Arbeiten am Gerät!

Wenn das Gerät nicht ausgeschaltet ist, können Sie sich an Einzelteilen verletzen.

- Schalten Sie das Gerät vor allen Umrüst-, Reinigungs- oder Wartungsarbeiten immer aus.

Verletzungsgefahr durch scharfkantige Bruchstücke des Kunststoffs!

Gebrochener Kunststoff kann scharfkantig sein und Sie können sich verletzen.

- Benutzen Sie das Gerät nicht, wenn die Kunststoffteile durch Stürze oder Stöße beschädigt wurden.
- Schützen Sie sich vor scharfkantigen Bruchstücken.

Gefahr durch Kontakt mit Gefahrstoffen!

Ausgetretener Elektrolyt von Akkus oder Batterien kann zu Verletzungen führen.

- Fassen Sie ausgelaufenen Elektrolyt sowie Elektrolytreste bspw. an ausgelaufenen Akkus oder Batterien nicht ohne Haut- und Augenschutz an.
- Ausgelaufener Elektrolyt darf nicht mit Haut, Augen und Schleimhäuten in Berührung gebracht werden.
- Waschen Sie sich bei versehentlichem Kontakt die Hände und spülen Sie die Augen oder Schleimhäute unmittelbar mit reichlich klarem Wasser aus.
- Halten Sie sich von austretenden Elektrolytdämpfen fern und sorgen Sie für eine gute Belüftung.
- Wenn Sie weiterhin Beschwerden haben oder der Elektrolyt mit Augen oder Schleimhäuten in Kontakt kam, suchen Sie einen Arzt auf.
- Waschen Sie Kleidung und Textilien, die mit ausgelaufenem Elektrolyt oder Elektrolytresten in Kontakt gekommen sind, unmittelbar gründlich aus oder entsorgen Sie diese.
- Ausgelaufener Elektrolyt, Elektrolytreste sowie die ausgelaufenen Akkus oder Batterien sind entflammbar. Halten Sie diese von Feuer und Hitze fern.



HINWEIS

Gefahr der Beschädigung des Geräts!

Feuchtigkeit im Inneren des Geräts kann dieses beschädigen.

- Benutzen Sie das Gerät nicht in feuchten Umgebungen (z. B. Außenbereichen) oder an Orten, an denen Gefahr besteht, dass das Gerät mit Flüssigkeiten in Kontakt kommt.
- Schütten Sie niemals Wasser über das Gerät.
- Halten Sie das Gerät nicht unter fließendes Wasser.
- Tauchen Sie das Gerät niemals in Wasser oder andere Flüssigkeiten.
- Reinigen Sie Ihr Gerät niemals mit Wasser oder feuchten Reinigern.
- Lagern Sie das Gerät nicht im Freien.
- Bewahren Sie das Gerät vor Feuchtigkeit geschützt auf.

Gefahr der Beschädigung durch unsachgemäßen Gebrauch!

Befindet sich das Gerät nicht in einwandfreiem Zustand, kann dies zu Beschädigungen führen.

- Benutzen Sie bei der Verwendung dieses Geräts ausschließlich dafür vorgesehene, original Vorwerk Produkte.
- Betreiben Sie das Gerät nicht, wenn es oder das Kabel des Netzteils beschädigt sind oder wenn das Gerät nicht vollständig zusammengesetzt ist.

Gefahr der Beschädigung durch unsachgemäßen Gebrauch!

Der unsachgemäße Gebrauch des Geräts kann zu Beschädigungen am Gerät führen.

- Verwenden Sie zum Aufladen des Geräts nur das original Netzladegerät von Vorwerk, das im Lieferumfang enthalten ist.
- Benutzen Sie das Netzladegerät ausschließlich mit der auf dem Typenschild angegebenen Wechselspannung und Netzfrequenz.
- Betreiben Sie das Netzladegerät nur an einem durch einen Fachmann ordnungsgemäß installierten Anschluss.
- Tragen Sie das Netzladegerät niemals am Ladekabel.
- Ziehen Sie das Netzladegerät nie am Ladekabel aus der Steckdose.
- Lassen Sie das Gerät nicht unbeaufsichtigt laufen und schalten Sie es nach jedem Gebrauch wieder aus.
- Blockieren Sie während der Anwendung keinesfalls die Abluftöffnungen.

Gefahr der Beschädigung der Akkus!

Eine fehlerhafte Verwendung des Akkus kann zu einer Beschädigung des Akkus führen.

- Versuchen Sie nicht den Akku auszubauen und durch andere zu ersetzen.
- Laden Sie das Gerät mindestens einmal pro Jahr vollständig auf, um eine Tiefenentladung und somit eine Schädigung der Akkus zu verhindern.

Gefahr der Beschädigung des Akkus!

Extreme Hitze oder Kälte verkürzen die Lebensdauer und/oder können einen Schaden an den Akkus verursachen.

- Setzen Sie das Gerät weder Feuer, Hitze, direkter Sonneneinstrahlung noch übermäßigen Temperaturen aus.
- Stellen Sie das Gerät nicht in der Nähe einer Hitzequelle (Herd, Heizgerät oder heiße Heizkörper) auf.
- Halten Sie die in den technischen Daten angegebenen Umgebungstemperaturen zur Lagerung und Bedienung ein.

Beschädigungsgefahr durch unsachgemäßen Gebrauch!

Nicht sachgerechtes Aufsaugen von Gegenständen kann das Gerät beschädigen.

- Saugen Sie mit dem Flächenreiniger immer nur die mit der Reinigungsflüssigkeit befeuchtete Fläche.
- Verwenden Sie den Flächenreiniger nicht als Staubsauger zum Einsaugen fester Partikel wie z. B. Krümel.

Beschädigungsgefahr durch unsachgemäßen Gebrauch!

Austretendes Wasser kann empfindliche Gegenstände oder Untergründe beschädigen.

- Bei unsachgemäßer Bedienung des Flächenreinigers kann es zu starkem Tropfen kommen. Entfernen Sie vorsichtshalber wasserempfindliche Gegenstände unter den zu reinigenden Flächen.
- Verwenden Sie den Flächenreiniger ausschließlich mit eingesetztem Wassertank.

Beschädigungsgefahr durch nicht bestimmungsgemäße Reinigung!

Verschmutzte oder beschädigte Reinigungstücher können die zu reinigende Fläche beschädigen.

- Verwenden Sie keine stark verschmutzten Reinigungstücher mit Fremdkörpern, um Beschädigungen an den zu reinigenden Flächen zu vermeiden.
- Untersuchen Sie das Reinigungstuch grundsätzlich vor jeder Anwendung auf feste Fremdkörper, um Beschädigungen der zu reinigenden Fläche auszuschließen.
- Entfernen Sie möglichen Grobschmutz von der Oberfläche der zu reinigenden Fläche vor der Benutzung des Flächenreinigers.
- Verwenden Sie zur Reinigung keine Weichspüler oder ähnliche Waschmittel.
- Verwenden Sie zur Reinigung kein Bleichmittel.
- Waschen Sie das Reinigungstuch bei maximal 60 °C.
- Lassen Sie das Reinigungstuch trocknen (Trocknung auch im Wäschetrockner möglich).

Beschädigungsgefahr von empfindlichen Oberflächen!

Bei unsachgemäßer Anwendung kann es zur Beschädigung von Oberflächen kommen.

- Testen Sie das Reinigungstuch vor der Nutzung auf empfindlichen Oberflächen auf seine Eignung.
- Wenden Sie das Reinigungstuch nur feucht mit dem Flächenreiniger unter sanftem Druck an.
- Tauschen Sie ein verschmutztes Reinigungstuch rasch aus.
- Reinigen Sie dunkle und hochglänzende Oberflächen mit besonderer Vorsicht, da Kratzer auf diesen Oberflächen deutlicher sichtbar sind.
- Entfernen Sie Reste des Kalkreinigers mit fließend Wasser oder einem Tuch.

Beschädigung des Gerätes!

Schmutzwasser und Restfeuchte im Gerät können das Gerät beschädigen.

- Spülen Sie den Schmutzwassertank mit frischem Wasser aus, um eine Geruchsbildung und ein Antrocknen der Reinigungsrückstände zu vermeiden.
- Lassen Sie den Tank trocknen, um Schimmelbildung zu vermeiden.
- Lagern Sie das Gerät nach dem Gebrauch trocken und entfernen Sie die Flüssigkeit aus der Abstellschale.

Beschädigungsgefahr durch ungeeignete Reinigungsmittel!

Bei Verwendung ungeeigneter Reinigungsmittel kann eine Beschädigung des Geräts nicht ausgeschlossen werden.

- Verwenden Sie nur für dieses Gerät vorgesehene Kobold Reinigungsmittel in der vorgesehenen Verwendung.

4.2 Aufbau der Warnhinweise

Die Warnhinweise in dieser Anleitung sind mit Sicherheitssymbolen und Signalwörtern hervorgehoben. Das Symbol und das Signalwort geben Ihnen einen Hinweis auf die Schwere der Gefahr.

Aufbau der Warnhinweise Die Warnhinweise, die jeder Handlung vorangestellt sind, werden folgendermaßen dargestellt:

WARNUNG



Art und Quelle der Gefahr

Erläuterung zur Art und Quelle der Gefahr/Folgen

- Maßnahmen zur Abwendung der Gefahr

Bedeutung der Signalworte

WARNUNG	Lebensgefahr oder Gefahr schwerer Körperverletzung, wenn diese Gefährdung nicht vermieden wird.
VORSICHT	Gefahr leichter Körperverletzung, wenn diese Gefährdung nicht vermieden wird.
HINWEIS	Sachschaden, wenn diese Gefährdung nicht vermieden wird.

Bedeutung der Sicherheitssymbole



Warnhinweis mit Hinweis auf die Schwere der Gefahr



Hinweis auf Sachschaden



Gerät der Schutzklasse II



Nur für den Gebrauch in Innenräumen



Vor dem Laden Gebrauchsanleitung lesen



Benutzen Sie zum Laden des Akkus bzw. des Geräts nur die abnehmbare Versorgungseinheit (Ladegerät bzw. Lademöglichkeit), die mit diesem Gerät mitgeliefert wurde.

4.3 Pflichten des Nutzers

Um eine einwandfreie Funktion des Geräts und des Vorwerk Zubehörs zu gewährleisten, beachten Sie Folgendes:

1. Beachten Sie die Gebrauchsanleitung und alle zugehörigen Dokumente.
2. Bewahren Sie die Anleitung an einem Ort auf, wo Sie sie bei Bedarf leicht wiederfinden.
3. Lassen Sie Schäden am Gerät umgehend vom Hersteller beheben.

5 Reinigungsmittel

Vor dem Gebrauch Testen Sie vor dem Gebrauch für beide Reinigungsmittel die Oberflächeneignung an einer unauffälligen Stelle.

WARNUNG



Gesundheitsgefahr durch unsachgemäßen Gebrauch des Reinigungsmittels!

Wenn das Reinigungsmittel in Ihre Augen oder den Mund gelangt, kann dies zu einer Gesundheitsgefährdung führen.

- Bewahren Sie das Reinigungsmittel außerhalb der Reichweite von Kindern auf.
- Wenden Sie das Kobold Reinigungsmittel nur verdünnt an.
- Vermeiden Sie Augenkontakt. Falls das Reinigungsmittel in die Augen gelangt, spülen Sie diese gründlich mit Wasser aus.
- Verschlucken Sie das Reinigungsmittel nicht. Wenn Sie Reinigungsmittel verschluckt haben, suchen Sie den Arzt auf.

5.1 Übersicht der Reinigungsmittel

Wählen Sie das Kobold GC100 Glasreinigungs-Konzentrat oder den Kobold DA100 Kalkreiniger entsprechend der unten beschriebenen Anwendungsfälle aus und füllen Sie es maximal bis zur Markierung in den Tank des Flächenreinigers ein.

Kobold GC100 Glasreinigungs-Konzentrat



Das Glasreinigungs-Konzentrat ist speziell entwickelt für die Reinigung von Glasoberflächen. Das Glasreinigungs-Konzentrat ist ebenso für Oberflächen im Überbodenbereich in der Küche geeignet. Die genauen Eignungen entnehmen Sie der Tabelle in Kapitel [Eignung der Reinigungsmittel für verschiedene Oberflächen](#) [▶ 15].






Kobold DA100 Kalkreiniger



Der Kalkreiniger ist ein Spezialreiniger für **säureunempfindliche** Oberflächen. Der Kalkreiniger ist für die Entfernung von Kalkflecken im Badbereich (z. B. Duschkabinen oder geflieste Wände) und Seifenrückständen geeignet. Die genauen Eignungen entnehmen Sie der Tabelle in Kapitel [Eignung der Reinigungsmittel für verschiedene Oberflächen](#) [▶ 15].

5.2 Eignung der Reinigungsmittel für verschiedene Oberflächen

Vor dem Gebrauch Testen Sie vor dem Gebrauch für beide Reinigungsmittel die Oberflächeneignung an einer unauffälligen Stelle.

	Oberflächenart	Kobold GC100 Glasreinigungs-Konzentrat	Kobold DA100 Kalkreiniger*
	Fenster, Spiegel	+	+
	Keramikfliesen glasiert und Feinsteinzeug	o	o
	Küchenfronten, Schränke, Oberflächen hochglänzend	o	o
	Duschtüren	+	+
	Edelstahl rostfrei	o	o
	Marmor, Terrazzo, Travertin, Granit, Naturstein	-	-
	Stahl, Kupfer, Aluminium	-	-
	Holz unbehandelt	-	-
	Beton	-	-

+ sehr gut geeignet

o geeignet

- keinesfalls geeignet

* keine Verwendung auf säureempfindlichen Materialien (z. B. Dichtungen, Marmor)

6 Reinigungstücher

Vor dem Gebrauch Testen Sie vor dem Gebrauch für beide Reinigungstücher die Oberflächeneignung an einer unauffälligen Stelle.

6.1 Übersicht der Reinigungstücher

Es gibt folgende zwei Arten von Reinigungstüchern:

Kobold MF100 Mikrofasertuch

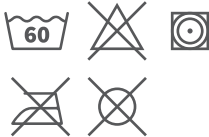


Das Mikrofasertuch eignet sich für Fenster, Spiegel, Duschkabinen oder Wandfliesen.

Kobold MF100soft Softfasertuch








Das Softfasertuch eignet sich dort, wo Hersteller Mikrofaser ausschließen (z. B. Küchenfronten oder ähnliche Oberflächen) und für die Entfernung von eingetrockneten Flecken, wie z. B. Bratensoße.



Art und Anzahl der Reinigungstücher variieren im Lieferumfang.

Für eine optimale Reinigungsleistung empfehlen wir, die Reinigungstücher vor dem erstmaligen und nach jedem Gebrauch in der Waschmaschine zu waschen, siehe [Reinigungstücher waschen](#) [▶ 26].

6.2 Eignung der Reinigungstücher für verschiedene Oberflächen

	Oberflächenart	Kobold MF100 Mikrofasertuch*	Kobold MF100soft Softfasertuch*
	Fenster, Spiegel	+	o
	Keramikfliesen glasiert und Feinsteinzeug	+	o
	Küchenfronten, Schränke, Oberflächen hochglänzend	-	+
	Duschtüren	+	o
	Edelstahl rostfrei	o	o
	Marmor, Terrazzo, Travertin, Granit, Naturstein	o	o
	Stahl, Kupfer, Aluminium	o	o
	Holz unbehandelt	o	o
	Beton	-	-

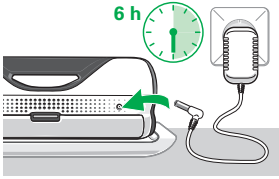
- + sehr gut geeignet
- o geeignet
- keinesfalls geeignet
- * nur im nassen Zustand verwenden

7 Vorbereitung

7.1 Aufstellort

Bevor Sie mit dem Laden der Akkus beginnen, stellen Sie sicher, dass der Flächenreiniger mittig auf der Abstellschale platziert ist und die Abziehlippe in die vorhandene Vertiefung hineinragt, ansonsten kann die Abziehlippe durch Deformation beschädigt werden.

7.2 Akkus laden

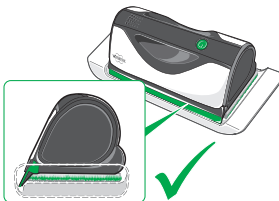
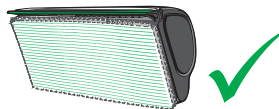
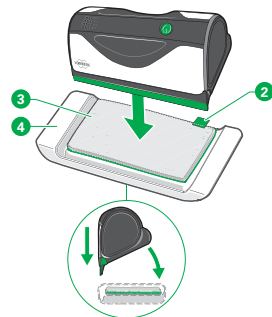
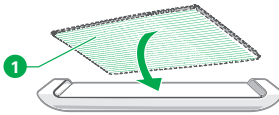


Vor der ersten Verwendung müssen die Akkus vollständig aufgeladen werden. Dieser Vorgang dauert etwa 6 Stunden.

1. Schließen Sie das Netzladegerät an die Stromversorgung an.
2. Beachten Sie die vorgeschriebene Spannung von 220 V - 240 V.
3. Schließen Sie das Netzladegerät an die Ladebuchse des Flächenreinigers an.
4. Achten Sie darauf, dass der Stecker vollständig eingesteckt ist!

Während des Ladevorgangs pulsiert die Ladestandsanzeige entsprechend dem vorhandenen Ladestand. Die Anzeige ist in 3 Ladestände unterteilt (siehe Kapitel „[Funktionsanzeige](#) [▶ 19]“).

7.3 Reinigungstuch anbringen

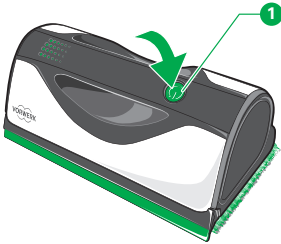


1. Wählen Sie ein passendes [Reinigungstuch](#) [▶ 16].
2. Legen Sie das [gewaschene Reinigungstuch](#) [▶ 26] mit der Reinigungsfläche (1) auf die Abstellfläche, sodass es bündig mit den Seiten der Abstellfläche abschließt.
3. Klappen Sie das grüne Etikett (2) nach hinten, so dass es außerhalb der Auflagefläche angeordnet ist.
4. Platzieren Sie den Flächenreiniger auf dem Reinigungstuch (3). Halten Sie ihn zunächst nur geneigt mit seiner Rückseite gegen die hintere Abstellflächenbegrenzung der Abstellfläche.
5. Kippen Sie den Flächenreiniger anschließend nach vorne, bis sich die Abziehlippe in der Vertiefung der Abstellfläche (4) befindet.
6. Heben Sie den Flächenreiniger hoch und prüfen Sie, ob das Reinigungstuch gerade und bündig befestigt ist. Die Abziehlippe darf nicht vom Reinigungstuch verdeckt sein. Stellen Sie sicher, dass der Flächenreiniger vollflächig mit dem Reinigungstuch auf der Abstellfläche aufliegt, um eine gleichmäßige Flüssigkeitsverteilung zu ermöglichen.
7. Positionieren Sie den Flächenreiniger stets mittig auf der dafür vorgesehenen Fläche der Abstellfläche.
8. Achten Sie darauf, dass das Reinigungstuch richtig angebracht ist.
9. Die Abziehlippe sollte in die vorhandene Vertiefung hineinragen.

Wird der Flächenreiniger für eine lange Zeit falsch abgelegt, kann die Abziehlippe beschädigt werden.

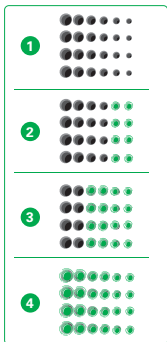
8 Bedienung

8.1 Gerät einschalten



- Drücken Sie den Ein-/Ausschalter (1), um den Flächenreiniger einzuschalten. Die Funktionsanzeige beginnt entsprechend dem Ladestand der Akkus dauerhaft zu leuchten (siehe Kapitel „Funktionsanzeige [▶ 19]“).

8.2 Funktionsanzeige



	Funktionsanzeige	Status
1	Funktionsanzeige aus	ausgeschaltet
	Funktionsanzeige aus (bei angeschlossenem Netzgerät)	Ladevorgang beendet, Akkus vollständig geladen
	keine LEDs leuchten nach Drücken des Ein-/Ausschalters (Funktionsanzeige aus)	keine Akkuleistung, Akku ist leer
2	die beiden rechten LED-Reihen leuchten	geringe Akkuleistung
3	mittlere und rechte LED-Reihen leuchten	mittlerer Akkuladestatus
4	Funktionsanzeige an	eingeschaltet
	schnelles, kurzzeitiges Blinken bei Drücken des Ein-/Ausschalters	Akkuladestatus zu niedrig, Akkus bitte aufladen
1, 2, 3, 4	Funktionsanzeige pulsiert	Ladevorgang läuft

8.3 Gerät ausschalten



- Drücken Sie den Ein-/Ausschalter (1), um den Flächenreiniger auszuschalten. Die Funktionsanzeige erlischt.

8.4 Frischwassertank füllen

Betreiben Sie das Gerät ausschließlich mit den angegebenen Kobold **Reinigungsmitteln** [▶ 14], um ein streifenfreies Reinigungsergebnis zu erreichen. Nehmen Sie keinesfalls eine andere Dosierung der

Reinigungsmittel vor, als die in dieser Gebrauchsanleitung beschriebene Dosierung.

Wählen Sie das Reinigungsmittel entsprechend der zu **reinigenden Oberfläche** [▶ 14] aus.

Der Flächenreiniger ist für die Nutzung mit dem Kobold GC100 Glasreinigungs-Konzentrat und dem Kobold DA100 Kalkreiniger von Vorwerk geeignet. Die beiden Reinigungsmittel sind auf das Gerät abgestimmt. Andere Reinigungsmittel können das Gerät schädigen.

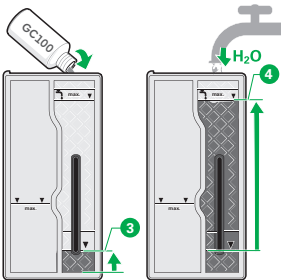
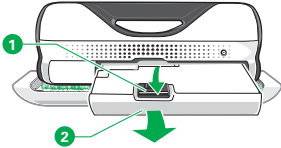
WARNUNG



Gesundheitsgefahr durch unsachgemäßen Gebrauch des Reinigungsmittels!

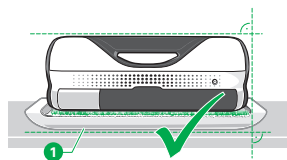
Wenn das Reinigungsmittel in Ihre Augen oder den Mund gelangt, kann dies zu einer Gesundheitsgefährdung führen.

- Bewahren Sie das Reinigungsmittel außerhalb der Reichweite von Kindern auf.
- Wenden Sie das Kobold Reinigungsmittel nur verdünnt an.
- Vermeiden Sie Augenkontakt. Falls das Reinigungsmittel in die Augen gelangt, spülen Sie diese gründlich mit Wasser aus.
- Verschlucken Sie das Reinigungsmittel nicht. Wenn Sie Reinigungsmittel verschluckt haben, suchen Sie den Arzt auf.



1. Drücken Sie die Entriegelungstaste an der Rückseite des Flächenreinigers nach unten und halten Sie diese gedrückt (1).
2. Ziehen Sie den Tank vollständig nach hinten heraus (2).
3. Drehen Sie den Tank, sodass beide Tanköffnungen nach oben weisen.
4. Öffnen Sie den Frischwassertank, indem Sie den grünen Gummiverschluss nach oben ziehen.
5. Wählen Sie ein passendes [▶ 15] Reinigungsmittel.
6. Füllen Sie zuerst das entsprechende Kobold Reinigungsmittel in der angegebenen Menge entsprechend der Markierung (ca. 5 ml) ein (3). Setzen Sie dazu die Öffnung der Flasche an die Schütze des Frischwassertanks an.
7. Beachten Sie die Markierung der maximalen Füllhöhe für eine korrekte Dosierung des Kobold Reinigungsmittels (3).
8. Füllen Sie anschließend den Tank mit Wasser auf. Beachten Sie auch hier die maximal zulässige Einfüllhöhe (4).
9. Verschließen Sie abschließend den Tank wieder mit dem Gummiverschluss und drehen Sie die verschlossene Tanköffnung einige Male auf den Kopf, um das Kobold Reinigungsmittel besser zu verteilen.

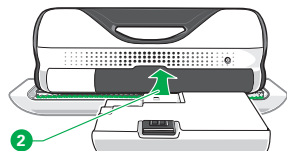
8.5 Wassertank einsetzen



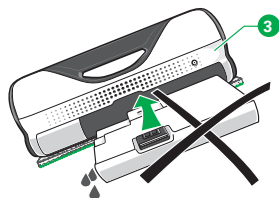
Nach dem Einfüllen der Reinigungsflüssigkeit (Kobold Reinigungsmittel und Frischwasser), bzw. dem Leeren des Schmutzwassertanks setzen Sie den Tank wieder in den Flächenreiniger ein.

Bei gefülltem Tank müssen Sie zuerst das Reinigungstuch anbringen, da sich der Tank nach dem Einschub entleert.

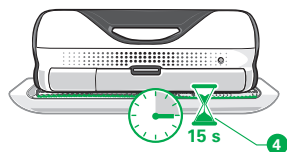
1. Bringen Sie das Reinigungstuch am Flächenreiniger an (siehe „Reinigungstuch anbringen [► 18]“) und kontrollieren Sie, ob das Reinigungstuch richtig am Flächenreiniger befestigt ist, bevor Sie den Tank einsetzen.
2. Stellen Sie den Flächenreiniger mit dem angebrachten Reinigungstuch waagrecht auf der Abstellerschale ab, sodass sich die Abziehlippe in der Vertiefung der Abstellerschale befindet (1).
3. Setzen Sie den Tank in das Einschubfach ein (2). Schieben Sie dabei den Tank entlang der Führung in den Flächenreiniger ein, bis die Ver-/Entriegelungstaste hörbar (mit einem „Click“) einrastet.



Der Tank entleert sich sofort, sobald er im Einschubfach eingerastet ist. Die Reinigungsflüssigkeit verteilt sich dabei im Reinigungstuch.



4. Halten Sie den Flächenreiniger nicht geneigt (3) oder senkrecht, sondern stellen Sie ihn waagrecht auf die Abstellerschale, wenn Sie den Tank einsetzen, ansonsten fängt der Flächenreiniger an, stark zu tropfen und das Reinigungstuch wird nicht vollständig von der Reinigungsflüssigkeit getränkt.



5. Warten Sie nach dem Einsetzen mindestens 15 Sekunden (4). Belassen Sie den Flächenreiniger während dieser Zeit auf der waagrecht ausgerichteten Abstellerschale. Andernfalls erfolgt die gleichmäßige Verteilung der Reinigungsflüssigkeit auf dem Reinigungstuch nicht korrekt!

Nach Ablauf der 15 Sekunden ist das Reinigungstuch mit der Reinigungsflüssigkeit durchtränkt und einsatzbereit.

8.6 Oberflächen reinigen

8.6.1 Fenster und Glasflächen reinigen

WARNUNG



Verletzungsgefahr durch Fallenlassen des Flächenreinigers!

Ein herabfallendes Gerät kann Personen schwer verletzen.

- Achten Sie darauf, dass Ihnen der Flächenreiniger beim Reinigungsvorgang nicht herunterfällt und Sie selbst oder andere Personen gefährdet.
- Treffen Sie Vorkehrungen, um sich und andere Personen bei einem Herunterfallen des Flächenreinigers (z. B. aus einem höheren Stockwerk) zu schützen.

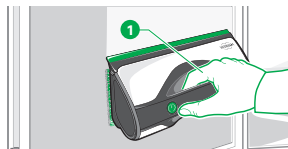
WARNUNG



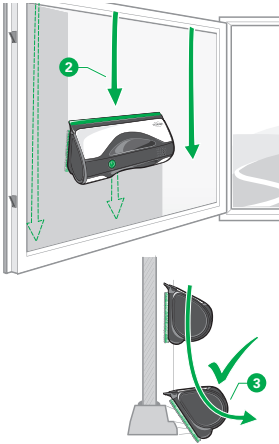
Sturzgefahr!

Bei der Fensterreinigung können Sie stürzen und sich dabei verletzen.

- Während der Fensterreinigung besteht Absturzgefahr. Achten Sie auf ausreichenden Halt.
- Sichern Sie sich beim Reinigungsvorgang gegen das Abstürzen.



1. Entfernen Sie möglichen Grobschmutz von der Oberfläche der zu reinigenden Fläche vor der Benutzung des Flächenreinigers.
2. Entfernen Sie vorsichtshalber wasserempfindliche Gegenstände unter den zu reinigenden Flächen, da es zu starkem Tropfen kommen kann, wenn der Flächenreiniger unsachgemäß benutzt wird.
3. Fassen Sie den Flächenreiniger am Haltegriff an (1).
4. Schalten Sie den Flächenreiniger ein.
5. Setzen Sie den Flächenreiniger an der oberen Fensterecke an.



6. Führen Sie den Flächenreiniger langsam, mit leichtem Druck in geraden Bahnen bis zum unteren Fensterrand (2). Beachten Sie: die Abziehlippe muss bis zum Abschluss der Glasscheibe geführt und dann in einer leicht kippenden Bewegung vom Fenster abgezogen werden (3). Nur auf diese Weise ist eine vollständige Reinigung, bei der das gesamte Wasser entfernt wird, möglich.
7. Setzen Sie die Fensterreinigung auf die beschriebene Weise (nach links bzw. rechts verlaufend) fort, bis die Scheibe vollständig gereinigt ist.

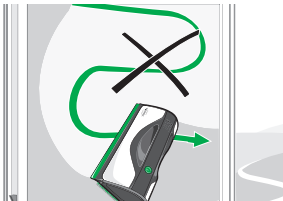
8.6.2 Andere glatte Oberflächen reinigen

Sie können neben Fenstern und Gläsern auch andere glatte Oberflächen mit dem Flächenreiniger reinigen. Grundsätzlich gehen Sie dabei genau so vor, wie bei der [Reinigung von Fenster](#) [▶ 23]n.

8.6.3 Anwendungshinweise

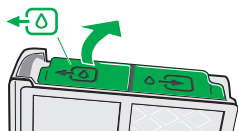
Vermeiden Sie beim Reinigen schlangenförmige Bewegungen. Ein solches Vorgehen beeinträchtigt die zu erzielende Reinigungsqualität.

Wir empfehlen die Dichtlippen regelmäßig mit einem Tuch zu reinigen.

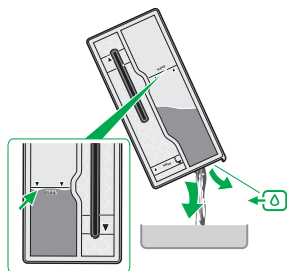


Wenn die Reinigungsqualität nachlässt, sind Kobold Reinigungsmittel und Wasser aufgebraucht, das Reinigungstuch ist verschmutzt und/oder die Abziehlippe ist stark verschmutzt. Anzeichen für eine nachlassende Reinigungsqualität sind eine unvollständige Reinigung und/oder eine unzureichende Befeuchtung der Fensterscheibe während der Reinigung.

8.7 Schmutzwassertank leeren



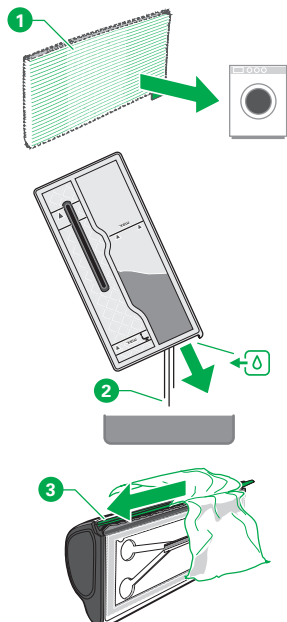
Der Schmutzwassertank muss entleert werden, wenn der maximale Füllstand im Schmutzwassertank erreicht ist. Entleeren Sie den Schmutzwassertank bei jeder Tankentnahme.



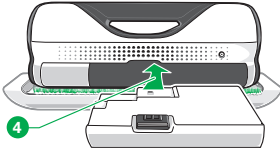
1. Entnehmen Sie den Tank wie im Kapitel „Frischwassertank füllen [▶ 19]“ beschrieben.
2. Drehen Sie den Tank, sodass beide Tanköffnungen nach oben weisen.
3. Öffnen Sie den Tank, indem Sie den grünen Gummiverschluss nach oben ziehen.
4. Schütten Sie das enthaltene Schmutzwasser aus.
5. Spülen Sie den Schmutzwassertank mit frischem Wasser aus und entleeren Sie den Tank erneut.
6. Verschließen Sie den Schmutzwassertank vor der nächsten Benutzung wieder mit dem dafür vorgesehenen Verschluss und lassen Sie ihn vor der Lagerung von innen trocknen.

9 Aufbewahrung

Bewahren Sie Ihren Flächenreiniger korrekt auf und entfernen Sie Verschmutzungen nach jeder Benutzung.



1. Entnehmen, waschen und trocknen Sie das Reinigungstuch (1). Leicht lässt es sich entfernen, indem Sie es am grünen Etikett greifen.
2. Entnehmen Sie den Tank wie im Kapitel „Frischwassertank füllen [▶ 19]“ beschrieben.
3. Entleeren Sie das Schmutzwasser aus dem Tank (2).
4. Spülen Sie den Schmutzwassertank mit frischem Wasser aus, um eine Geruchsbildung und ein Antrocknen der Reinigungsrückstände zu vermeiden.
5. Lassen Sie den Tank trocknen, um Schimmelbildung zu vermeiden.
6. Reinigen Sie die Abziehlippe (3) (siehe Kapitel „Abziehlippe reinigen [▶ 26]“).
7. Bringen Sie das Reinigungstuch wieder an den Flächenreiniger an, wenn es komplett trocken ist.
8. Schieben Sie den Tank in den Flächenreiniger (4), wenn er komplett trocken ist.



9. Stellen Sie den Flächenreiniger für die Aufbewahrung auf die Abstellschale. Achten Sie darauf, dass die Abstellschale und das Mikrofasertuch komplett trocken sind und dass sich keine Reste in der Abstellschale befinden. Stellen Sie zudem sicher, dass die Abziehlippe in die vorhandene Vertiefung hineinragt.

10. Schließen Sie Ihren Flächenreiniger während der Aufbewahrung nicht mit dem Netzladegerät an das Stromnetz an, um den Akku optimal zu lagern.



10 Wartung

10.1 Ersatzteile und Verbrauchsmaterialien

Wir empfehlen Ihnen, unsere Nachbestellmöglichkeiten für Originalpflegemittel und Originalverbrauchsmaterialien rechtzeitig zu nutzen. Details zu den Nachbestellmöglichkeiten finden Sie bei [Kundenservice](#) [► 32].

10.2 Reinigungstuch waschen

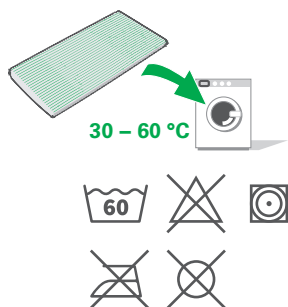
HINWEIS



Beschädigungsgefahr durch nicht bestimmungsgemäße Reinigung!

Verschmutzte oder beschädigte Reinigungstücher können die zu reinigende Fläche beschädigen.

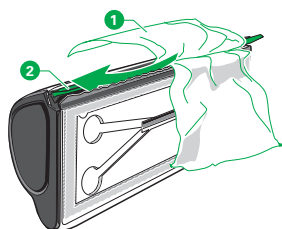
- Verwenden Sie keine stark verschmutzten Reinigungstücher mit Fremdkörpern, um Beschädigungen an den zu reinigenden Flächen zu vermeiden.
- Untersuchen Sie das Reinigungstuch grundsätzlich vor jeder Anwendung auf feste Fremdkörper, um Beschädigungen der zu reinigenden Fläche auszuschließen.
- Entfernen Sie möglichen Grobschmutz von der Oberfläche der zu reinigenden Fläche vor der Benutzung des Flächenreinigers.
- Verwenden Sie zur Reinigung keine Weichspüler oder ähnliche Waschmittel.
- Verwenden Sie zur Reinigung kein Bleichmittel.
- Waschen Sie das Reinigungstuch bei maximal 60 °C.
- Lassen Sie das Reinigungstuch trocknen (Trocknung auch im Wäschetrockner möglich).



Reinigen Sie das Reinigungstuch in regelmäßigen Abständen.

1. Waschen Sie das Reinigungstuch **ohne Weichspüler und ohne Bleichmittel** in der Waschmaschine bei maximal 60 °C.
2. Lassen Sie das Reinigungstuch trocknen (Trocknung auch im Wäschetrockner möglich).

10.3 Abziehlippe reinigen

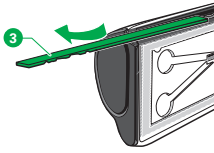


Im Laufe der Verwendung des Flächenreinigers können sich Schmutzpartikel an der Abziehlippe sowie im Raum zwischen der oberen grünen Abziehlippe und der unteren schwarzen Lippe festsetzen.

1. Ziehen Sie beide Lippen auseinander.
2. Wischen Sie die Abziehlippe mit einem feuchten, fusselfreien Tuch (1) ab.

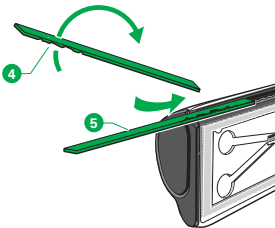
- Entfernen Sie Fremdkörper aus dem Raum zwischen beiden Lippen (2).

10.4 Abziehlippe drehen oder austauschen



Die Abziehlippe kann bei den Reinigungsvorgängen durch harte, scharfkantige Schmutzpartikel oder durch sonstige mechanische Einwirkungen beschädigt werden. Das führt zu einer Streifen- und Schlierenbildung. Sie können in diesem Fall die grüne Abziehlippe drehen und mit der anderen Seite weiter verwenden, wenn diese unbeschädigt ist. Andernfalls müssen Sie die Abziehlippe austauschen.

- Ziehen Sie die grüne, beschädigte Abziehlippe seitlich aus ihrer Befestigungsnut heraus (3).
- Reinigen Sie die Abziehlippe (siehe Kapitel „[Abziehlippe reinigen](#) [▶ 26]“) und führen Sie eine Sichtprüfung durch, um mögliche Beschädigungen zu erkennen.
- Die Abziehlippe ist beidseitig verwendbar. Drehen Sie die Abziehlippe, wenn eine Seite der Abziehlippe beschädigt ist (4).
- Führen Sie die Abziehlippe so wieder in die Befestigungsnut ein, dass Ihnen die unbeschädigte Seite der Abziehlippe für weitere Reinigungsvorgänge zur Verfügung steht (5).
- Wenn die Abziehlippe beidseitig starke mechanische Beschädigungen aufweist, müssen Sie die Abziehlippe durch eine neue austauschen. Wenden Sie sich bei einem erforderlichen Austausch an Ihren Kundendienst.



11 Störungen beheben

WARNUNG



Brandgefahr oder Gefahr eines Stromschlags!

Eine nicht fachgerecht durchgeführte Reparatur des Geräts und des zugehörigen Netzteils kann zu Brand oder Stromschlag führen.

- Führen Sie Reparaturen an Ihrem Gerät nie eigenständig aus.
- Reparaturen an Elektrogeräten dürfen nur vom Vorwerk Kundenservice, einer von Vorwerk autorisierten Werkstatt oder einer ähnlich qualifizierten Person durchgeführt werden, um Gefährdungen zu vermeiden.

Störung	Mögliche Ursache und Behebung
Der Flächenreiniger lässt sich nicht einschalten	Möglicherweise sind die Akkus leer. <ul style="list-style-type: none"> Laden Sie den Flächenreiniger auf. Der Flächenreiniger wurde nicht korrekt aufgeladen.

Störung	Mögliche Ursache und Behebung
	<ul style="list-style-type: none"> - Vergewissern Sie sich, dass das Netzladegerät mit dem Flächenreiniger und mit der Steckdose verbunden ist. (Die Funktionsanzeige pulsiert und zeigt an, dass der Flächenreiniger aufgeladen wird.) <p>Die Kontaktpunkte der Anschlussbuchse am Flächenreiniger sind möglicherweise verschmutzt.</p> <ul style="list-style-type: none"> - Reinigen Sie die Kontaktpunkte mit einem trockenen Tuch. <p>Möglicherweise war der Flächenreiniger während des Ladevorgangs eingeschaltet.</p> <ul style="list-style-type: none"> - Achten Sie darauf, dass der Flächenreiniger zum Laden ausgeschaltet ist.
<p>Schlechtes Reinigungsergebnis</p>	<p>Die Öffnung zwischen den Abziehlippen ist verstopft/verschmutzt.</p> <ul style="list-style-type: none"> - Reinigen Sie den Zwischenraum zwischen den Abziehlippen. <p>Schlieren- und Streifenbildung beim Reinigungsvorgang.</p> <ul style="list-style-type: none"> - Reinigen Sie die Abziehlippe. - Ziehen Sie die Abziehlippe seitlich heraus. - Führen Sie eine Sichtprüfung durch, um mögliche Beschädigungen zu erkennen. - Drehen Sie die Abziehlippe, wenn Beschädigungen auf nur einer Seite erkennbar sind. - Führen Sie die Abziehlippe wieder ein und nutzen Sie die unbeschädigte Seite. - Tauschen Sie die Abziehlippe aus, wenn diese auf beiden Seiten sichtbar beschädigt ist. <p>Das Reinigungstuch muss gewechselt werden.</p> <ul style="list-style-type: none"> - Tauschen Sie das Reinigungstuch aus. <p>Der Schmutzwassertank muss geleert werden.</p> <ul style="list-style-type: none"> - Entnehmen und entleeren Sie den Schmutzwassertank. <p>Die Reinigungsflüssigkeit ist aufgebraucht.</p> <ul style="list-style-type: none"> - Füllen Sie den Frischwassertank mit Kobold Reinigungsmittel und frischem Wasser auf. - Bringen Sie das Reinigungstuch an den Flächenreiniger an. - Stellen Sie den Flächenreiniger auf die waagrecht ausgerichtete Abstellchale. - Setzen Sie den Frischwassertank in den Flächenreiniger ein. <p>Die Dosierung des Kobold Reinigungsmittels ist nicht korrekt.</p> <ul style="list-style-type: none"> - Füllen Sie das Kobold Reinigungsmittel entsprechend der angegebenen Dosierung ein. Beachten Sie dabei die Markierung zur Einfüllhöhe des Kobold Reinigungsmittels auf dem Frischwassertank.

Störung	Mögliche Ursache und Behebung
Wasser läuft aus	<p>Die Wasserauslassöffnung an der Unterseite des Flächenreinigers ist verschlossen.</p> <ul style="list-style-type: none"> – Entfernen Sie eventuell vorhandene Fremdkörper aus der Öffnung. <p>Die Öffnungen des Wassertanks sind nicht korrekt verschlossen.</p> <ul style="list-style-type: none"> – Überprüfen Sie, ob die Gummiverschlüsse des Frisch- und/oder Schmutzwassertanks korrekt angebracht sind. <p>Der Flächenreiniger wird/wurde geneigt oder senkrecht beim Einschieben des Tanks gehalten.</p> <ul style="list-style-type: none"> – Platzieren Sie den Flächenreiniger beim Einschieben des Tanks waagrecht und auf der Abstellschale. <p>Schmutzwassertank ist voll.</p> <ul style="list-style-type: none"> – Entleeren Sie den Schmutzwassertank. <p>Der Wassertank ist nicht korrekt eingerastet.</p> <ul style="list-style-type: none"> – Die Ver-/Entriegelungstaste muss hörbar (mit einem „Click“) eingerastet sein.
Reinigungsqualität lässt nach	<p>Gehen Sie wie folgt vor, um die Reinigungsqualität wieder herzustellen:</p> <ul style="list-style-type: none"> – Reinigen oder wechseln Sie die Abziehlippe (siehe Kapitel „Abziehlippe reinigen [▶ 26]“ und Kapitel „Abziehlippe drehen oder austauschen [▶ 27]“). – Wechseln Sie das Reinigungstuch (siehe Kapitel „Reinigungstuch anbringen [▶ 18]“). – Entnehmen Sie den Tank, um das Schmutzwasser zu entleeren. – Befüllen Sie den Tank mit Kobold Reinigungsmittel und Wasser (siehe Kapitel „Frischwassertank füllen [▶ 19]“). – Stellen Sie den Flächenreiniger auf die waagrecht ausgerichtete Abstellschale. – Setzen Sie den Tank wieder in den Flächenreiniger ein (siehe Kapitel „Wassertank einsetzen [▶ 21]“), um das Reinigungstuch erneut zu befeuchten.

Falls sich die Störungen nicht beheben lassen, wenden Sie sich an den Vorwerk Kundendienst (siehe Kapitel „[Kundenservice \[▶ 32\]](#)“).

12 Entsorgung

12.1 Entsorgung des Geräts

Nur für Deutschland



Das Zeichen bedeutet: Elektro- und Elektronikaltgeräte dürfen nicht über den Hausmüll entsorgt werden. Sie sind als Verbraucher dazu verpflichtet, Elektro- und Elektronikaltgeräte getrennt zu sammeln und an einer zugelassenen Sammel- oder Rücknahmestelle, z.B. bei einer kommunalen Sammelstelle, abzugeben. Nicht fest verbaute Altbatterien bzw. Altakkumulatoren sind vorher zu entnehmen und getrennt zu entsorgen. Sie haben außerdem die Möglichkeit, Ihr altes Gerät fach- und umweltgerecht durch Vorwerk entsorgen zu lassen, wenn

- Sie entweder Ihr neues Gerät bei Vorwerk gekauft haben und Sie Ihr altes Gerät gleicher Art und Güte entsorgen möchten; oder
- Ihr Altgerät in keiner äußeren Abmessung größer als 25 cm ist, unabhängig vom Kauf eines neuen Geräts.

In keinem der beiden Fälle muss das Altgerät, das Sie zur Entsorgung zurückgeben möchten, bei Vorwerk gekauft worden sein. Für die Rücksendung stellen wir Ihnen kostenfrei unter www.kobold-altgeraeteentsorgung.de ein Rücksendeetikett zur Verfügung. Ihr altes Gerät schicken Sie dann bitte an folgende Adresse: Alba Electronics Recycling GmbH, Waldstraße 130, 67363 Lustadt.

Bitte achten Sie auf eine ordnungsgemäße Versandverpackung des Altgeräts, sodass ein Zerbrechen möglichst vermieden wird und eine mechanische Verdichtung oder Bruch ausgeschlossen werden kann. Bitte beachten Sie, dass Sie für das Löschen von personenbezogenen Daten auf dem Elektro- bzw. Elektronikaltgerät selbst verantwortlich sind. Die Annahme von Altgeräten darf abgelehnt werden, wenn aufgrund einer Verunreinigung eine Gefahr für die Gesundheit und Sicherheit von Menschen besteht.

Nur für Österreich und Schweiz



Das Symbol bedeutet:

Elektro- und Elektronikgeräte dürfen nicht über den Hausmüll entsorgt werden. Sie können Ihre Elektroaltgeräte kostenlos bei einer kommunalen Rücknahme- und Entsorgungsstelle der Gemeinden und Städte abgeben.

12.2 Hinweise für die Entsorgung der Akkus

Die folgenden Hinweise sind für den Entsorger Ihres Gerätes bestimmt, nicht für Sie als Kunden!

Die integrierten Lithium-Ionen-Akkus enthalten Substanzen, die die Umwelt gefährden können. Vor dem Verschrotten müssen die Akkus aus dem Gerät entfernt und an einer Sammelstelle für Batterien abgegeben werden.

- Entnehmen Sie die Akkus erst, wenn sie ganz leer sind. Die Akkus dürfen keinesfalls mit Metall in Kontakt kommen.

VORSICHT



Gefahr durch Kontakt mit Gefahrstoffen!

Ausgetretener Elektrolyt von Akkus oder Batterien kann zu Verletzungen führen.

- Fassen Sie ausgelaufenen Elektrolyt sowie Elektrolytreste bspw. an ausgelaufenen Akkus oder Batterien nicht ohne Haut- und Augenschutz an.
- Ausgelaufener Elektrolyt darf nicht mit Haut, Augen und Schleimhäuten in Berührung gebracht werden.
- Waschen Sie sich bei versehentlichem Kontakt die Hände und spülen Sie die Augen oder Schleimhäute unmittelbar mit reichlich klarem Wasser aus.
- Halten Sie sich von austretenden Elektrolytdämpfen fern und sorgen Sie für eine gute Belüftung.
- Wenn Sie weiterhin Beschwerden haben oder der Elektrolyt mit Augen oder Schleimhäuten in Kontakt kam, suchen Sie einen Arzt auf.
- Waschen Sie Kleidung und Textilien, die mit ausgelaufenem Elektrolyt oder Elektrolytresten in Kontakt gekommen sind, unmittelbar gründlich aus oder entsorgen Sie diese.
- Ausgelaufener Elektrolyt, Elektrolytreste sowie die ausgelaufenen Akkus oder Batterien sind entflammbar. Halten Sie diese von Feuer und Hitze fern.

Akkus aus dem Gerät entnehmen

1. Trennen Sie den Flächenreiniger vom Netzladegerät.
2. Lassen Sie den Motor des Flächenreinigers auslaufen, bis er stillsteht.
3. Überprüfen Sie, ob die Akkus vollständig leer sind, indem Sie versuchen, den Flächenreiniger erneut einzuschalten. Falls der Motor startet, wiederholen Sie den Vorgang.
4. Öffnen Sie den Flächenreiniger und entfernen Sie die Abdeckung.
5. Entfernen Sie die Schrauben.

6. Entfernen Sie die Seitenabdeckung und die Haube, damit die Akkus frei zugänglich sind.
7. Durchtrennen Sie jeden Verbindungsdraht einzeln und nehmen Sie die Akkus heraus.

13 Garantie

Die Garantiebedingungen entnehmen Sie dem Kaufvertrag Ihres Geräts.

14 Kundenservice

Service in Deutschland

dialog-service-center@vorwerk.de

Telefon: +49 202 564 3000

Reparaturservice@vorwerk.de

Telefon: +49 202 564 3586

Wenden Sie sich alternativ an einen unserer deutschlandweiten Vorwerk Shops.

Service in Österreich

vorwerk@vorwerk.at

Telefon: +43 505 800

Service in der Schweiz

info@vorwerk-schweiz.ch

repairs@vorwerk-schweiz.ch

Telefon: +41 41 422 10 08

15 Technische Daten

Kobold VG100+ Flächenreiniger

Sicherheitszeichen



Gehäuse	hochwertiger, recycelbarer, thermogeformter Kunststoff
Motor	wartungsfreier DC-Motor mit ca. 18.000 U/min
Eingangsspannung Netzladegerät	110 – 240 Volt Wechselfrequenz 50/60 Hertz
Ausgangsspannung Netzladegerät	10,8 V DC
Typ Netzladegerät	S006BAV1080050
Nennleistung des Motors	ca. 30 Watt
Gewicht	990 g (ohne Netzladegerät, ohne Reinigungsflüssigkeit)
Abmessungen	Länge: 290 mm Breite: 140 mm Höhe: 110 mm
Geräuschemission	74 dB(A) (gemessen unter Freifeldbedingungen)
Akkupack	Lithium-Ionen
Akkulaufzeit	ca. 30 Minuten
Umgebungstemperatur Bedienung	10 °C – 35 °C
Umgebungstemperatur Lagerung	5 °C – 35 °C
Ladezeit	ca. 6 h
Ladegerät	
Ausgangsstrom	max. 0,5 A
Ausgangsleistung	max. 5,4 W
Durchschnittlicher Wirkungsgrad	79,60 %
Effizienz bei geringer Last (10 %)	68,01 %
Leistungsaufnahme ohne Last	0,063 W

15.1 Hersteller

Vorwerk Elektrowerke GmbH & Co. KG

Mühlenweg 17-37

42270 Wuppertal

Deutschland

kobold



VG100+