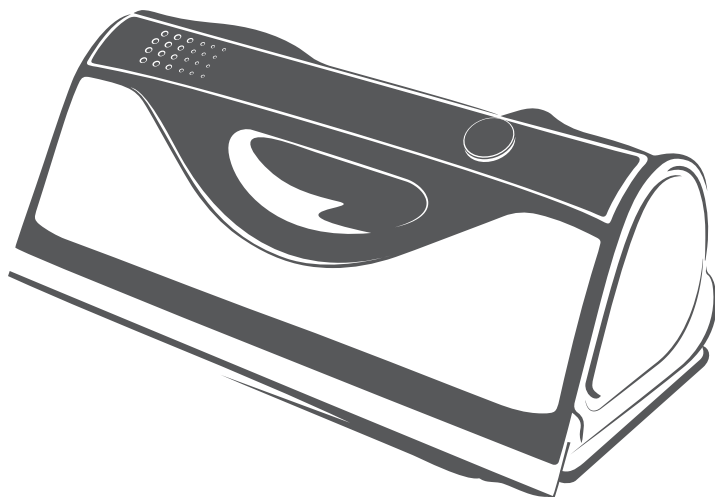


kobold



VG100+



Návod k použití

CZ • 26205-02 • 0823

Obsah

1	Před prvním použitím	3		
1.1	Uložení podkladů	3		
2	Popis výrobku	4		
3	Použití v souladu s určením	5		
4	Pro vaši bezpečnost	6		
4.1	Nebezpečí a bezpečnostní pokyny.....	6		
4.2	Struktura výstražných upozornění.....	11		
4.3	Povinnosti uživatele	12		
5	Čisticí prostředek	12		
5.1	Přehled čisticích prostředků ...	13		
5.2	Vhodnost čisticích prostředků na různé druhy povrchů	13		
6	Čisticí utěrky	15		
6.1	Přehled čisticích utěrek.....	15		
6.2	Vhodnost čisticích utěrek na různé druhy povrchů	16		
7	Příprava	16		
7.1	Umístění.....	16		
7.2	Nabití akumulátoru	17		
7.3	Přípevnění čisticí utěrky.....	17		
8	Obsluha.....	18		
8.1	Zapnutí přístroje.....	18		
8.2	LED indikátor funkce	18		
8.3	Vypnutí přístroje	18		
8.4	Plnění nádržky čisté vody	18		
8.5	Vložení nádržky	20		
8.6	Čištění povrchů.....	21		
8.6.1	Čištění oken a skleněných povrchů	21		
8.6.2	Čištění ostatních hladkých povrchů	22		
8.6.3	Návod k použití.....	22		
8.7	Vyprázdnění nádržky znečištěné vody	23		
9	Skladování.....	23		
10	Údržba	24		
10.1	Náhradní díly a spotřební materiál.....	24		
10.2	Praní čisticích utěrek.....	24		
10.3	Čištění leštící lišty.....	25		
10.4	Otočení nebo výměna leštící lišty	25		
11	Odstranění poruch.....	26		
12	Likvidace	28		
12.1	Likvidace přístroje.....	28		
12.2	Pokyny pro likvidaci baterií	28		
13	Záruka.....	29		
14	Servisní výkony	29		
15	Technické údaje.....	30		
15.1	Výrobce	30		

1 Před prvním použitím

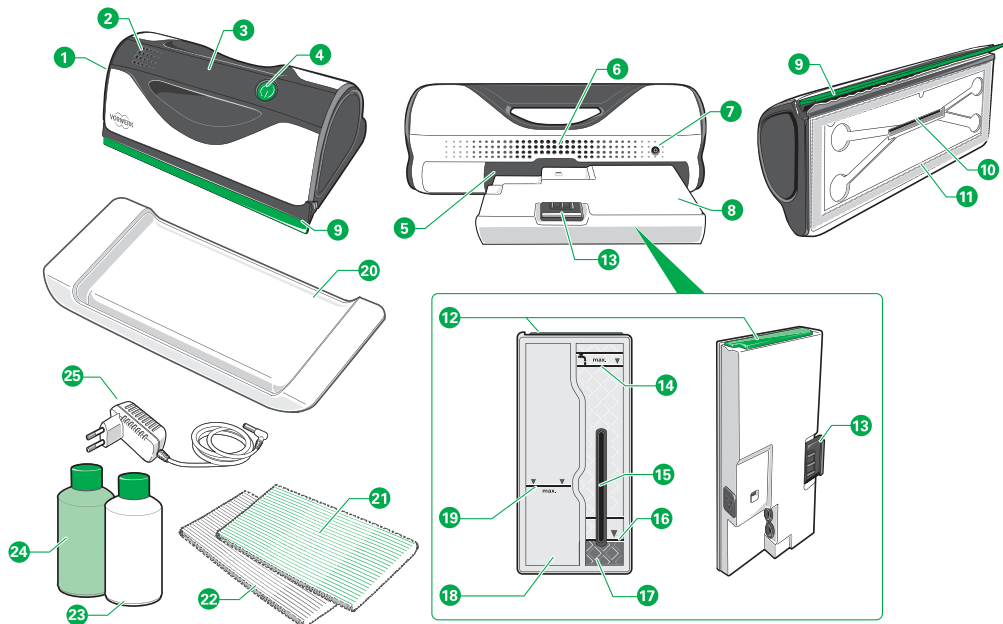
Srdečně gratulujeme k vašemu novému přístroji Kobold.

- Před prvním použitím přístroje si pozorně přečtěte návod k použití.

1.1 Uložení podkladů

- Uschovejte si návod k použití pro budoucí potřeby. Je důležitou součástí přístroje a musí být k němu přiložen, přenecháte-li jej jiným osobám.

2 Popis výrobku



1	Kobold VG100+ Čističe oken a ploch	13	Zajišťovací/odjišťovací tlačítko
2	Indikátor funkce LED	14	Značka naplnění (max.)
3	Rukojeť	15	Otvor pro vypouštění vody
4	Vypínač	16	Značka naplnění (max.) pro Kobold čistící prostředek
5	Zasouvací přihrádka nádržky	17	Nádržka čisté vody
6	Ventilační otvor	18	Nádržka znečištěné vody
7	Nabíjecí zdířka	19	Značka (max.) pro znečištěnou vodu
8	Vodní nádržka, odnímatelná	20	Miska pro odložení přístroje
9	Stahovací chlopně	21	Kobold MF100 Mikrovláknová tkanina
10	Otvor pro vypouštění vody	22	Kobold MF100soft Mikroutěrka
11	Upnutí pro čistící utěrku	23	Koncentrát čističe skel Kobold GC100
12	Uzávěr nádržky čisté a znečištěné vody	24	Kobold DA100 Odstraňovač vodního kamene
		25	Síťová nabíječka

Druh a rozsah příslušenství se liší podle rozsahu dodávky. Příslušenství lze získat volitelně. Obrázky v tomto návodu k obsluze slouží ke znázornění funkcí přístroje a příslušenství. Tyto obrázky se mohou od skutečného výrobku lišit v detailech a proporcích. Obrázky zástrček jsou pouze ilustrační. Skutečný produkt se může v jednotlivých zemích lišit.

3 Použití v souladu s určením

Uschovejte si tento dokument pro budoucí potřeby. Je důležitou součástí přístroje a musí být k němu přiložen, přenecháte-li jej jiným osobám.

Přístroj a příslušenství používejte pouze v souladu s určením, abyste předešli nebezpečí pro sebe nebo pro ostatní, poškození přístroje a jiným hmotným škodám.

Zařízení není určeno k používání, čištění nebo uživatelské údržbě dětmi mladšími 8 let. Toto zařízení není určeno pro osoby se sníženými fyzickými, smyslovými nebo duševními schopnostmi nebo s nedostatečnými zkušenostmi a znalostmi (včetně dětí starších 8 let), pokud nejsou pod dohledem osoby odpovědné za jejich bezpečnost nebo pokud nebyly touto osobou poučeny o bezpečném používání spotřebiče a nejsou si vědomi hrozícího nebezpečí.

Přístroj nebo nabíjecí prvky nejsou dětská hračka (vč. vedení a nabíjecí zástrčky).

Děti starší 8 let nesmějí bez dozoru provádět čištění ani uživatelskou údržbu zařízení.

Děti nesmějí používat přístroj na otevřeném okně nebo v jiných situacích s nebezpečím pádu.

Nebezpečí pádu: Při použití (zvláště na otevřeném okně) je třeba dbát na přiměřenou vlastní bezpečnost

Jiné použití, než v souladu s určením, není dovoleno. Výrobce nezodpovídá za škody z toho vyplývající. V případě technických změn na výrobku zanikají veškeré nároky ze záruky / odpovědnost za věcné vady. Odpovědnost výrobce za výrobek a/nebo odpovědnost obchodníka za věcné vady zanikají v případě, že byly provedeny technické změny na výrobku.

Při všech pracích na přístroji je třeba dodržovat všechny související dokumenty a dbát na displej přístroje. V případě nesprávného počínání neodpovídá výrobce za vzniklé škody.

Přístroj odpovídá bezpečnostním předpisům země, ve které je prodáván prostřednictvím autorizované organizace Vorwerk. Při použití přístroje v jiné zemi, než je země prodeje, nemusí být zaručena shoda s místními bezpečnostními normami. Společnost Vorwerk proto nepřebírá žádnou odpovědnost za takto vzniklá bezpečnostní rizika ohrožující uživatele.

Kobold VG100+ Čističe oken a ploch

Čistič oken a ploch Kobold VG100+ je určen výhradně pro použití v domácnosti. Při nesprávném použití nebo použití v rozporu s návodem k použití nepřebírá firma Vorwerk žádnou odpovědnost.

Čistič oken a ploch Kobold VG100+ používejte výhradně k čištění a ošetřování suchých, hladkých a neopracovaných skleněných ploch s rovným povrchem jakož i povrchů v oblasti nad podlahou. Vhodné

jsou okenní tabule, zrcadla nebo zimní zahrady ze skla a hladké kuchyňské linky, sprchové kouty nebo obklady. To, jak je přesně přípravek vhodný, naleznete v přehledu [Čistící prostředky \[▶ 13\]](#) a [Čistící utěrky \[▶ 16\]](#) používaných s čističem oken a ploch Kobold VG100+.

Nevhodné jsou nerovné, zaoblené, vypouklé, matované nebo strukturované povrchy (např. autoskla, matné sklo v koupelně, sklo s ornamenty) nebo betonové povrchy. Rovněž nejsou vhodná skla se zvláštní úpravou (např. lotosový efekt) a speciální plastové plochy, jako například monitory a televizory.

4 Pro vaši bezpečnost

Nejvyšší možná bezpečnost náleží k vlastnostem výrobků společnosti Vorwerk. Bezpečnost výrobku je však zaručena pouze tehdy, pokud spotřebič používáte v souladu s jeho určením a dodržujete všechny bezpečnostní pokyny.

4.1 Nebezpečí a bezpečnostní pokyny



VAROVÁNÍ

Nebezpečí požáru!

Přístroj může začít hořet, pokud jej vystavíte teplu nebo pokud není používán v souladu s určením.

- Ruční zařízení a veškeré příslušenství (zvláště baterie) se nesmí nikdy dávat do otevřeného ohně nebo ohřívat externími zdroji tepla.
- Přístroj nepoužívejte, pokud spadl na zem a vykazuje viditelné poškození nebo závady.
- Nikdy nezkratujte baterii.

Nebezpečí požáru nebo úrazu elektrickým proudem!

Nesprávná oprava přístroje a jeho napájecích dílů může vést k požáru nebo úrazu elektrickým proudem.

- Nikdy neprovádějte opravy přístroje sami.
- Opravy elektrických přístrojů smí vykonávat jen příslušný zákaznický servis společnosti Vorwerk, autorizovaná dílna Vorwerk nebo podobně kvalifikovaná osoba, aby se tak zabránilo rizikům.

Nebezpečí zasažení elektrickým proudem!

Pokud nebudete přístroj používat k činnostem, ke kterým je určen, může dojít k úrazu elektrickým proudem.

- Do elektrických kontaktů nevkládejte ostré předměty.
- Nevyměňujte elektrické kontakty.
- V případě poškození se obraťte na nejbližší zákaznický servis společnosti Vorwerk.

Nebezpečí zasažení elektrickým proudem!

Použití poškozené síťové nabíječky nebo čištění, pokud je síťová nabíječka ještě v elektrické zásuvce, může způsobit úraz elektrickým proudem.

- Před čištěním odpojte síťovou nabíječku ze sítě.
- Síťovou nabíječku nepoužívejte, pokud je poškozená.

Nebezpečí požáru nebo výbuchu!

Pokud se do vnitřku přístroje dostanou hořící nebo snadno hořlavé látky, může to způsobit požár nebo výbuch.

- Čističem oken a ploch v žádném případě nevysávejte horký popel.
- Nevysávejte výbušné nebo snadno hořlavé látky.
- Neplňte do nádržky čisté vody v žádném případě výbušné nebo snadno vznětlivé látky.

Nebezpečí požáru!

Použití nevhodné nabíječky může poškodit akumulátor a způsobit požár.

- Příklad použijte pouze s originálním příslušenstvím Kobold.
- K nabíjení akumulátoru nebo přístroje používejte pouze odnímací napájecí jednotku (nabíječku nebo nabíjecí zařízení), která byla dodaná s tímto přístrojem.

Nebezpečí zasažení elektrickým proudem!

Pokud se na části pod napětím dostane voda, může dojít k úrazu elektrickým proudem.

- Síťovou nabíječku nikdy nečistěte vodou ani vlhkými čističi.
- Síťovou nabíječku nepoužívejte ve vlhkém prostředí.
- S nabíječkou nemanipulujte mokřima rukama.

Nebezpečí zasažení elektrickým proudem!

Neodborná oprava síťové nabíječky může vést k úrazu elektrickým proudem.

- Nepokoušejte se otevírat nebo opravovat síťovou nabíječku. Síťová nabíječka obsahuje uvnitř součásti pod napětím a není dílem, u něhož se provádí údržba.

Nebezpečí zasažení elektrickým proudem!

Vysávání kapalin nebo vysoce hořlavých látek může vést k úrazu elektrickým proudem.

- Čističem oken a ploch nikdy nevysávejte jiné kapaliny nebo vysoce hořlavé látky.

Nebezpečí pádu!

Při čištění oken můžete spadnout a poranit se.

- Během čištění oken hrozí nebezpečí pádu. Dbejte na dostatečnou stabilitu.
- Při čištění se zajistěte proti pádu.

Ohrožení zdraví při nesprávném použití čisticího prostředku!

Pokud se vám čisticí prostředek dostane do očí nebo do úst, může to být zdraví škodlivé.

- Čisticí prostředek uchovávejte mimo dosah dětí.
- Čisticí prostředek Kobold GC100 používejte pouze ve zředěné formě.
- Zabraňte kontaktu s očima. Pokud se vám čisticí prostředek dostane do očí, důkladně je vypláchněte vodou.
- Nepolkněte čisticí prostředek. V případě požití čisticího prostředku vyhledejte lékaře.

Nebezpečí poranění při pádu čističe oken a ploch!

Padající přístroj může vážně zranit jiné lidi.

- Dbejte na to, aby čistič oken a ploch během procesu čištění nespadol a neohrozil vás nebo jiné osoby.
- Při pádu čističe oken a ploch (např. z vyššího patra) učiňte opatření na ochranu sebe a ostatních lidí.



POZOR

Nebezpečí zranění při práci na přístroji!

Pokud není přístroj vypnut, můžete se zranit o jednotlivé součásti.

- Před jakoukoli manipulací, čištěním nebo údržbou přístroj vždy vypněte.

Nebezpečí zranění plastovými úlomky s ostrými hranami!

Prasklý plast může mít ostré hrany a můžete se o něj zranit.

- Nepoužívejte přístroj, pokud byly jeho plastové díly poškozeny pádem nebo nárazem.
- Chraňte se před ostrohrannými úlomky.

Nebezpečí kontaktu s nebezpečnými látkami!

Elektrolyt vyteklý z akumulátorů nebo baterií může způsobit zranění.

- Nedotýkejte se vyteklého elektrolytu nebo zbytků elektrolytu, např. na vyteklých akumulátorech nebo bateriích, bez použití prostředků na ochranu kůže a očí.
- Vytékající elektrolyt by se neměl dostat do kontaktu s kůží, očima a sliznicemi.
- V případě nechtěného dotyku si okamžitě umyjte ruce a opláchněte oči nebo sliznice dostatečným množstvím čisté vody.
- Chraňte před uniklými výpary elektrolytu a zajistěte dobré odvětrání.
- Pokud i nadále cítíte obtíže nebo pokud se elektrolyt dostal do styku s vašimi očima nebo sliznicemi, obraťte se na lékaře.
- Oděvy a textilie, které přišly do styku s vyteklým elektrolytem nebo zbytky elektrolytu, bezprostředně důkladně vyperte nebo zlikvidujte.
- Vyteklý elektrolyt, zbytky elektrolytu a vyteklé akumulátory nebo baterie jsou hořlavé. Uchovávejte je mimo dosah ohně a zdrojů tepla.

! UPOZORNĚNÍ

Nebezpečí poškození přístroje!

Vlhkost uvnitř přístroje jej může poškodit.

- Nepoužívejte přístroj ve vlhkém prostředí (např. ve venkovních prostorách), nebo tam, kde je nebezpečí, že se přístroj dostane do kontaktu s tekutinami.
- Na přístroj nikdy nelijte vodu.
- Nedržte přístroj pod tekoucí vodou.
- Přístroj nikdy neponořujte do vody nebo jiných kapalin.
- Přístroj nikdy nečistěte vodou ani vlhkými čističi.
- Přístroj nikdy neskladujte venku.
- Přístroj uchovávejte chráněný před vlhkostí.

Nebezpečí poškození v důsledku nesprávného použití!

Pokud není přístroj v bezvadném stavu, může to vést k jeho poškození.

- Při používání tohoto přístroje používejte pouze originální produkty Vorwerk určené k tomuto účelu.
- Nepoužívejte přístroj, pokud je tento nebo napájecí kabel poškozen, nebo pokud není přístroj úplně smontován.

Nebezpečí poškození v důsledku nesprávného použití!	<p>Nesprávné použití přístroje může přístroj poškodit.</p> <ul style="list-style-type: none"> • K nabíjení přístroje používejte pouze originální síťovou nabíječku Vorwerk, která je součástí dodávky. • Používejte síťovou nabíječku výhradně se střídavým napětím a síťovým kmitočtem uvedeným na typovém štítku. • Síťovou nabíječku provozujte na přípojce řádně instalované odborníkem. • Síťovou nabíječku nikdy nenoste za napájecí kabel. • Síťovou nabíječku nikdy neodpojte ze sítě za napájecí kabel. • Nenechávejte přístroj běžet bez dozoru a po každém použití jej opět vypněte. • Během použití nikdy neucpávejte výfukové otvory.
Nebezpečí poškození baterie!	<p>Nesprávné použití baterie může vést k jejímu poškození.</p> <ul style="list-style-type: none"> • Nepokoušejte se baterii vyjmout a vyměnit ji za jinou. • Přístroj alespoň jednou za rok zcela nabijte, abyste zabránili hlubokému vybití a poškození baterií.
Nebezpečí poškození baterie!	<p>Extrémní horko nebo chlad zkracují dobu dobíjení anebo mohou způsobit poškození baterií.</p> <ul style="list-style-type: none"> • Nevystavujte přístroj ohni, teplu, přímému slunečnímu záření ani nadměrným teplotám. • Přístroj nestavte do blízkosti zdroje tepla (kamen, ohříváče nebo horkých radiátorů). • Dodržujte okolní teploty pro skladování a obsluhu uvedené v technických údajích.
Nebezpečí poškození následkem neodborného použití!	<p>Nesprávné vysávání předmětů může přístroj poškodit.</p> <ul style="list-style-type: none"> • Čistič oken a ploch používejte vždy pouze k vysávání povrchu navlhčeného čisticí kapalinou. • Nepoužívejte čistič oken a ploch jako vysavač prachu k vysávání pevných částic jako např. drobků.
Nebezpečí poškození následkem neodborného použití!	<p>Vytékající voda může poškodit předměty nebo povrchy citlivé na vodu.</p> <ul style="list-style-type: none"> • Při nesprávném použití může z čističe oken a ploch silně kapat. Z preventivních důvodů odstraňte předměty citlivé na vodu nacházející se pod čištěnými plochami. • Čistič oken a ploch používejte pouze s vloženou vodní nádržkou.

Nebezpečí poškození neodborným čištěním!

Znečištěné nebo poškozené čisticí utěrky mohou poškodit čišťený povrch.

- Nepoužívejte silně znečištěné čisticí utěrky s cizími tělesy, abyste zabránili poškození čišťených ploch.
- Před každým použitím čisticí utěrku důkladně zkontrolujte, zda neobsahuje cizí tělesa, abyste vyloučili poškození čišťené plochy.
- Před použitím čističe oken a ploch odstraňte hrubé nečistoty z čišťeného povrchu.
- K čištění nepoužívejte aviváže ani podobné prací prostředky.
- K čištění nepoužívejte bělicí prostředky.
- Čisticí utěrku perte při maximální teplotě 60 °C.
- Nechte čisticí utěrku uschnout (je možné usušení v sušičce).

Nebezpečí poškození citlivých povrchů!

Při nesprávném použití může dojít k poškození povrchů.

- Před použitím vyzkoušejte, zda je čisticí utěrka vhodná pro použití na citlivé povrchy.
- Čisticí utěrku používejte pouze navlhčenou čisticím prostředkem na povrchy pod mírným tlakem.
- Znečištěnou čisticí utěrku ihned vyměňte.
- Obzvláště opatrně postupujte při čištění tmavých a lesklých povrchů, protože na těchto površích jsou škrábance viditelnější.
- Zbytky odstraňovače vodního kamene odstraňte tekoucí vodou nebo utěrkou.

Poškození přístroje!

Špinavá voda a zbytková vlhkost v přístroji mohou přístroj poškodit.

- Vypláchněte nádržku znečištěné vody čistou vodou pro zabránění tvorby zápachu a přischnutí zbytků z čištění.
- Pro zabránění tvorby plísní nechte nádržku vyschnout.
- Po použití uložte přístroj na suché místo a odstraňte tekutinu ze zásobníku.

Nebezpečí poškození v důsledku použití nevhodných čisticích prostředků!

Pokud použijete nevhodné čisticí prostředky, může dojít k poškození přístroje.

- Používejte pouze čisticí prostředky Kobold určené pro tento přístroj v souladu s jeho zamýšleným použitím.

4.2 Struktura výstražných upozornění

Varování v této příručce jsou zvýrazněna bezpečnostními symboly a signálními slovy. Symbol a signální slovo poskytují informace o závažnosti nebezpečí.

Struktura výstražných upozornění Výstražná upozornění, která předcházejí každému úkonu, jsou uvedena takto:

VAROVÁNÍ



Povaha a zdroj nebezpečí

Vysvětlení povahy a zdroje nebezpečí / důsledků

- Opatření k odvrácení nebezpečí

Význam signálního slova

VAROVÁNÍ	Nebezpečí ohrožení života nebo nebezpečí těžkého zranění, pokud se tomuto nebezpečí nezabrání.
POZOR	Nebezpečí lehkého zranění, pokud se tomuto nebezpečí nezabrání.
UPOZORNĚNÍ	Nebude-li tomuto riziku zabráněno, hrozí škody na majetku.

Význam bezpečnostního symbolu



Výstražné upozornění udávající závažnost nebezpečí



Upozornění na poškození majetku



Zařízení ochranné třídy II



Pouze pro použití ve vnitřních prostorech



Před nabíjením si přečtěte návod k obsluze



K nabíjení akumulátoru nebo přístroje používejte pouze odnímací napájecí jednotku (nabíječku nebo nabíjecí zařízení), která byla dodaná s tímto přístrojem.

4.3 Povinnosti uživatele

Chcete-li zajistit správnou funkci přístroje a příslušenství Vorwerk, dodržujte následující pokyny:

1. Dodržujte návod k použití a všechny související dokumenty.
2. Příručku uchovávejte na místě, kde ji v případě potřeby snadno najdete.
3. Poškozený přístroj nechte okamžitě opravit výrobcem.

5 Čistící prostředek

Před použitím Před použitím vyzkoušejte oba čistící prostředky na nějakém nenápadném místě s ohledem na vhodnost povrchu .

VAROVÁNÍ



Ohrožení zdraví při nesprávném použití čisticího prostředku!

Pokud se vám čisticí prostředek dostane do očí nebo do úst, může to být zdraví škodlivé.

- Čisticí prostředek uchovávejte mimo dosah dětí.
- Čisticí prostředek Kobold GC100 používejte pouze ve zředěné formě.
- Zabraňte kontaktu s očima. Pokud se vám čisticí prostředek dostane do očí, důkladně je vypláchněte vodou.
- Nepolkněte čisticí prostředek. V případě požití čisticího prostředku vyhledejte lékaře.

5.1 Přehled čisticích prostředků

Vyberte si koncentrát čističe skel Kobold GC100 nebo odstraňovač vodního kamene Kobold podle níže popsaných případů použití a naplňte nádržku čističe oken a ploch po maximální značku.

Koncentrát čističe skel Kobold GC100



Koncentrát čističe skel byl speciálně vyvinutý pro čištění skleněných povrchů. Koncentrát čističe skel je vhodný také na povrchy v oblasti nad podlahou kuchyně. Přesné informace o vhodnosti jsou uvedeny v tabulce v kapitole [Vhodnost čisticích prostředků na různé druhy povrchů](#) [► 13].

Kobold DA100 Odstraňovač vodního kamene







Odstraňovač vodního kamene je speciální čisticí prostředek na povrchy **nečitlivé na kyseliny**. Odstraňovač vodního kamene je vhodný k odstraňování vápenatých skvrn v koupelnách (např. ve sprchových koutech nebo na obložení stěn) a zbytků mýdla. Přesné informace o vhodnosti jsou uvedeny v tabulce v kapitole [Vhodnost čisticích prostředků na různé druhy povrchů](#) [► 13].

5.2 Vhodnost čisticích prostředků na různé druhy povrchů

Před použitím Před použitím vyzkoušejte oba čisticí prostředky na nějakém nenápadném místě s ohledem na vhodnost povrchu .

Typ povrchu	Koncentrát čističe skel Kobold GC100	Kobold DA100 Odstraňovač vodního kamene*
Okna, zrcadla	+	+



	Typ povrchu	Konzentrát čističe skel Kobold GC100	Kobold DA100 Odstraňovač vodního kamene*
	Keramické obklady a dlažby glazované a porcelánové kameniny	o	o
	Čelní plochy v kuchyních, skříňky, povrchy s vysokým leskem	o	o
	Dveře od sprchových koutů	+	+
	Nerezová ocel	o	o
	Mramor, terazzo, travertin, žula, přírodní kámen	-	-
	Ocel, měď, hliník	-	-
	Neošetřené dřevo	-	-
	Beton	-	-

+ velmi vhodné

o vhodné

- rozhodně nevhodné

* nepoužívejte na materiály citlivé na kyseliny (např. těsnění, mramor).

6 Čistící utěrky

Před použitím Před použitím vyzkoušejte obě čistící utěrky na nějakém nenápadném místě s ohledem na vhodnost povrchu .

6.1 Přehled čisticích utěrek

Existují následující dva druhy čisticích utěrek:

Kobold MF100 Mikrovláknová tkanina



Mikrovláknové tkaniny jsou vhodné na okna, zrcadla, sprchové kouty nebo obklady.

Kobold MF100soft Mikroutěrka








Mikroutěrka je vhodná v těch případech, kde výrobci mikrovlákna vylučují (např. kuchyňské linky nebo podobné povrchy), a na odstraňování zaschlých skvrn, jako jsou například skvrny od omáčky.



Druh a počet čisticích utěrek se liší podle rozsahu dodávky.

Pro optimální čisticí výkon doporučujeme čistící utěrky před prvním použitím a po každém použití vyprat v pračce, viz [Praní čisticích utěrek](#) [▶ 24].

6.2 Vhodnost čistících utěrek na různé druhy povrchů

	Typ povrchu	Kobold MF100 Mikrovláknová tkanina*	Kobold MF100soft Mikroutěrka*
	Okna, zrcadla	+	o
	Keramické obklady a dlažby glazované a porcelánové kameniny	+	o
	Čelní plochy v kuchyních, skříňky, povrchy s vysokým leskem	-	+
	Dveře od sprchových koutů	+	o
	Nerezová ocel	o	o
	Mramor, terazzo, travertin, žula, přírodní kámen	o	o
	Ocel, měď, hliník	o	o
	Neošetřené dřevo	o	o
	Beton	-	-

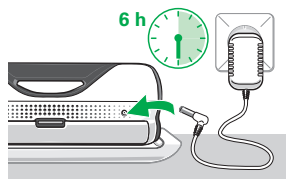
- + velmi vhodné
- o vhodné
- rozhodně nevhodné
- * Používejte pouze vlhké

7 Příprava

7.1 Umístění

Než začnete nabíjet akumulátory, ujistěte se, že je čistič oken a ploch umístěný středově na odstavné misce, a že stahovací chlopeň zapadá do přítomné prohlubně, jinak se může stahovací chlopeň poškodit deformací.

7.2 Nabití akumulátoru

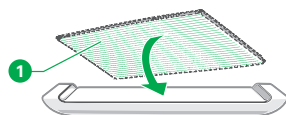


Před prvním použitím musíte zcela nabít akumulátory. Tento proces trvá přibližně 6 hodin.

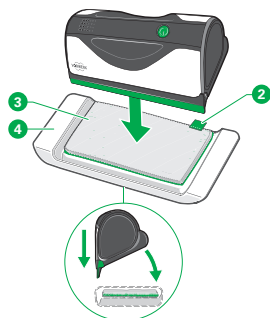
1. Připojte síťovou nabíječku k napájecímu zdroji.
2. Dodržujte předepsané napětí 220 V – 240 V.
3. Připojte nabíječku do nabíjecí zdířky na čističi oken a ploch.
4. Ujistěte se, že je konektor zcela zasunut!

Během procesu nabíjení pulzuje ukazatel stavu nabití podle aktuálního stavu nabití. Ukazatel je rozdělen do 3 stavů nabití (viz kapitolu „LED indikátor funkce [▶ 18]“).

7.3 Přípevnění čisticí utěrky



1. Vyberte si vhodnou Čisticí utěrku [▶ 15].
2. Položte vypranou čisticí utěrku [▶ 24] čisticí plochou (1) na odstavňovou misku tak, aby stranami těsně zakončovala odstavňovou plochu.
3. Odklopte zelený štítek (2) tak, aby byl umístěn mimo opěrnou plochu.



4. Umístěte čistič oken a ploch na čisticí utěrku (3). Držte jej nejprve pouze nakloněný zadní stranou proti zadnímu ohraničení odstavňové plochy odstavňové misky.

5. Následně naklopte čistič oken a ploch dopředu tak, aby se stahovací chlopeň nacházela v prohlubni odstavňové misky (4).
6. Zvedněte čistič oken a ploch a zkontrolujte, zda je čisticí utěrka připevněná rovně a těsně. Stahovací chlopeň nesmí být čisticí utěrkou překrytá.
Dbejte na to, aby čistič oken a ploch spočíval zcela i s čisticí utěrkou na odstavňové misce, aby bylo umožněno rovnoměrné rozložení kapaliny.



7. Pokládejte čistič oken a ploch vždy vystředěně na k tomu určenou plochu odstavňové misky.

8. Dbejte na to, aby byla čisticí utěrka správně připevněná.

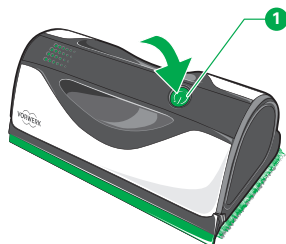
9. Stahovací chlopeň by měla zapadnout do přítomné prohlubně.

Je-li čistič oken a ploch po delší dobu položený chybně, může se stahovací chlopeň poškodit.



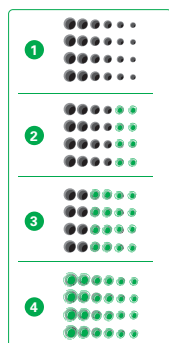
8 Obsluha

8.1 Zapnutí přístroje



- Čistič oken a ploch zapnete stisknutím vypínače (1). Indikátor funkce začne trvale svítit podle stavu nabití akumulátorů (viz kapitulu „LED indikátor funkce [▶ 18]“).

8.2 LED indikátor funkce



	Indikátor funkce	Stav
1	indikátor funkce nesvítí	vypnuto
2	indikátor funkce nesvítí (je připojená nabíječka)	nabíjení dokončeno, akumulátory zcela nabité
3	po stisknutí vypínače nesvítí žádné LED (indikátor funkce nesvítí)	žádný výkon akumulátorů, akumulátor je vybitý
2	obě pravé řady LED svítí	nízký výkon akumulátorů
3	prostřední a pravé řady LED svítí	střední stav nabití akumulátorů
4	indikátor funkce svítí	zapnuto
	rychlé krátkodobé blikání při stisknutí vypínače	stav nabití akumulátorů příliš nízký, nabijte
1, 2, 3, 4	indikátor funkce pulzuje	Probíhá nabíjení

8.3 Vypnutí přístroje



- Čistič oken a ploch vypnete stisknutím vypínače (1). Indikátor funkce zhasne.

8.4 Plnění nádržky čisté vody

Abyste dosáhli výsledku čištění beze šmouh, použijte přístroj pouze s určenými Kobold **čisticími prostředky** [▶ 12]. V žádném případě nepoužívejte jiné dávkování čisticího prostředku, než je popsáno v tomto návodu k použití. Vyberte si čisticí prostředek odpovídající **čištěnému povrchu** [▶ 12].

Čistič oken a ploch je vhodný pro použití s koncentrátem čističe skel GC 100 Kobold a odstraňovačem vodního kamene Kobold DA100 Kalkreiniger od Vorwerk. Obě čisticí prostředky jsou tomuto přístroji přizpůsobeny. Použití jiných čisticích prostředků může přístroj poškodit.

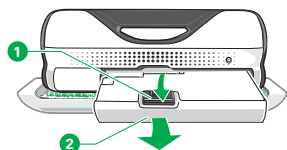
VAROVÁNÍ



Ohrožení zdraví při nesprávném použití čisticího prostředku!

Pokud se vám čisticí prostředek dostane do očí nebo do úst, může to být zdraví škodlivé.

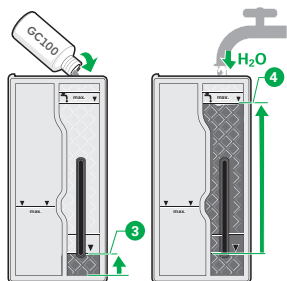
- Čisticí prostředek uchovávejte mimo dosah dětí.
- Čisticí prostředek Kobold GC100 používejte pouze ve zředěné formě.
- Zabraňte kontaktu s očima. Pokud se vám čisticí prostředek dostane do očí, důkladně je vypláchněte vodou.
- Nepolkněte čisticí prostředek. V případě požití čisticího prostředku vyhledejte lékaře.



1. Stiskněte odjišťovací tlačítko na zadní straně čističe oken a ploch dolů a podržte je stisknuté (1).
2. Vytáhněte nádržku zcela ven (2).
3. Otočte nádržku tak, aby oba otvory ukazovaly nahoru.



4. Otevřete nádržku čisté vody vytažením zeleného gumového uzávěru nahoru.
5. **Vyberte si vhodný [▶ 13] čisticí prostředek.**



6. Naplňte nejprve odpovídající čisticí prostředek Kobold GC100 v uvedeném množství (cca 5 ml) podle značky (3). Přiložte za tímto účelem otvor láhve na nálevku nádržky čisté vody.
7. Respektujte značku maximální výšky naplnění pro správné dávkování koncentrátu čističe Čisticí prostředek (3) Kobold
8. Následně naplňte nádržku vodou. Respektujte i zde maximálně přípustnou výšku naplnění (4).
9. Nakonec nádržku opět uzavřete gumovým uzávěrem a několikrát otočte uzavřený otvor nádrže dnem vzhůru, aby se čisticí prostředek Kobold lépe rozprostřel.

8.5 Vložení nádržky

Po naplnění čisticí kapalinou (čisticí prostředek Kobold a čistá voda), resp. vyprázdnění nádržky znečištěné vody vložte znovu nádržku do čističe oken a ploch.

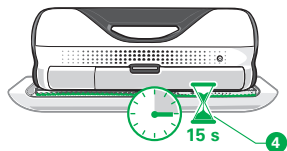
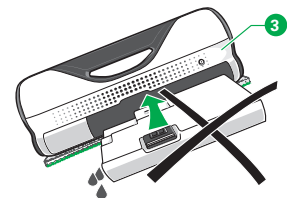
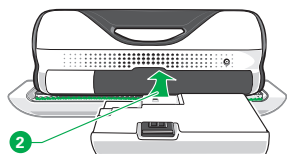
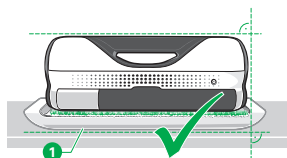
Když je nádržka plná, musíte nejprve připevnit čisticí utěrku, protože nádržka se po vložení vyprázdní.

1. Připevněte čisticí utěrku na čistič oken a ploch (viz kapitolu „Připevnění čisticí utěrky [▶ 17]“) a před vložení nádržky zkontrolujte, zda je čisticí utěrka na čističi oken a ploch správně připravená.
2. Postavte čistič oken a ploch s připevněnou čisticí utěrkou vodorovně na odstavňovou misku tak, aby se stahovací chlopeň nacházela v prohlubni odstavňové misky (1).
3. Vložte nádržku do zasouvací přihrádky (2). Vsuňte přitom nádržku podél vedení do čističe oken a ploch, až se zajišťovací/odjišťovací tlačítko slyšitelně (s „klapnutím“) zajistí.

Nádržka se vyprázdní ihned po zajištění v zasouvací přihrádce. Propuštěná čisticí kapalina se přitom rozptýlí v čisticí utěrce.

4. Při vkládání nádržky nedržte čistič oken a ploch pod úhlem (3) nebo ve svislé poloze, ale položte jej vodorovně na odstavňovou misku, jinak začne čistič oken a ploch silně kapat a čisticí utěrka nebude zcela nasáklá čisticí kapalinou.

5. Vyčkejte po vložení nejméně 15 sekund (4). Během této doby ponechte čistič oken a ploch na vodorovně vyrovnané odstavňové misce. Jinak nebude čisticí kapalina rovnoměrně rozložena po čisticí utěrce!
Po uplynutí 15 sekund je čisticí utěrka nasáklá čisticí kapalinou a připravená k použití.



8.6 Čištění povrchů

8.6.1 Čištění oken a skleněných povrchů

VAROVÁNÍ



Nebezpečí poranění při pádu čističe oken a ploch!

Padající přístroj může vážně zranit jiné lidi.

- Dbejte na to, aby čistič oken a ploch během procesu čištění nespadl a neohrozil vás nebo jiné osoby.
- Při pádu čističe oken a ploch (např. z vyššího patra) učiňte opatření na ochranu sebe a ostatních lidí.

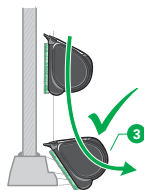
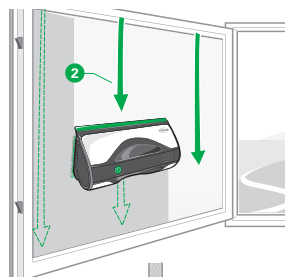
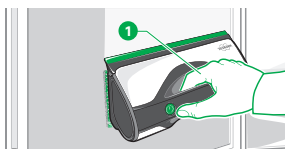
VAROVÁNÍ



Nebezpečí pádu!

Při čištění oken můžete spadnout a poranit se.

- Během čištění oken hrozí nebezpečí pádu. Dbejte na dostatečnou stabilitu.
- Při čištění se zajistěte proti pádu.



1. Před použitím čističe oken a ploch odstraňte hrubé nečistoty z čištěného povrchu.
2. Z preventivních důvodů odstraňte předměty citlivé na vodu nacházející se pod čištěnými plochami, protože při nesprávném použití čističe oken a ploch může dojít k silnému odkapávání.
3. Uchopte čistič oken a ploch za rukojeť (1).
4. Zapněte čistič oken a ploch.
5. Nasadte čistič oken a ploch na horní roh okna.
6. Vedte čistič oken a ploch pomalu s lehkým tlakem v přímých svislých drahách až k dolnímu okraji okna (2). Pamatujte: Stahovací chlopeč musí být vedena až na konec skleněné tabule a poté s lehkým odklopením stažena z okna (3). Pouze tímto způsobem je možné úplné vyčištění, při němž se odstraní veškerá voda.
7. Pokračujte v čištění oken popsaným způsobem (s průběhem doleva, resp. doprava), dokud není tabule zcela vyčištěná.

8.6.2 Čištění ostatních hladkých povrchů

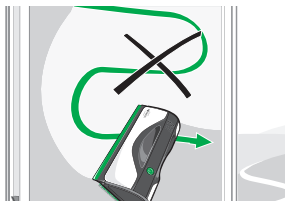
Kromě oken a skla můžete čističem oken a ploch čistit i jiné hladké povrchy. V zásadě postupujete úplně stejně jako při [čištění oken](#) [► 22].

8.6.3 Návod k použití

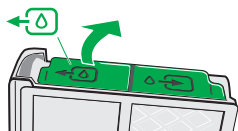
Vyvarujte se při čištění rázovitých pohybů. Takový postup sníží požadovanou kvalitu čištění.

Doporučujeme pravidelně čistit těsnící chlopně hadříkem.

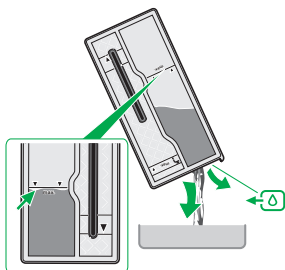
Pokud kvalita čištění klesá, jsou čisticí prostředek Kobold a voda spotřebované, čisticí utěrka je znečištěná nebo je silně znečištěná stahovací chlopeň. Známkami klesající kvality čištění jsou neúplné vyčištění nebo nedostatečné navlhčení okenní tabule během čištění.



8.7 Vyprázdnění nádržky znečištěné vody

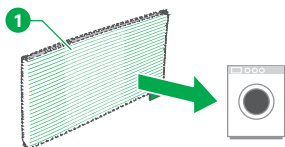


Nádržka znečištěné vody se musí vyprázdnit, je-li dosaženo jejího maximálního stavu naplnění. Vyprázdněte nádržku znečištěné vody při každém vyjmutí nádržky.

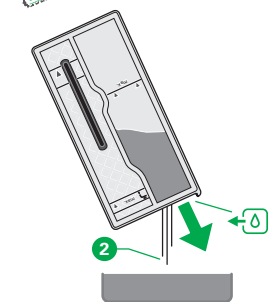


1. Vyjměte nádržku podle popisu v kapitole „Plnění nádržky čisté vody [► 18]“.
2. Otočte nádržku tak, aby oba otvory ukazovaly nahoru.
3. Otevřete nádržku vytažením zeleného gumového uzávěru nahoru.
4. Vylijte špinavou vodu.
5. Vypláchněte nádržku znečištěné vody čistou vodou a znovu nádržku vyprázdněte.
6. Před dalším použitím nádržku znečištěné vody opět uzavřete přiloženým uzávěrem a před uskladněním ji nechte zevnitř vyschnout.

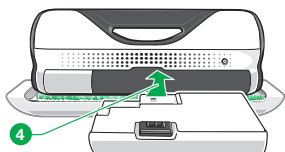
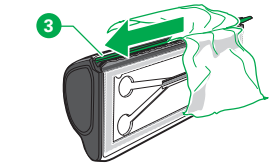
9 Skladování



Uchovávejte čistič oken a ploch správně a odstraňte nečistoty po každém použití.



1. Sejměte, vyperte a osušte čisticí utěrku (1). Snadno ji vyjmete uchopením za zelený štítek.
2. Vyjměte nádržku podle popisu v kapitole „Plnění nádržky čisté vody [► 18]“.
3. Vyprázdněte znečištěnou vodu z nádržky (2).
4. Vypláchněte nádržku znečištěné vody čistou vodou pro zabránění tvorby zápachu a přischnutí zbytků z čištění.
5. Pro zabránění tvorby plísně nechte nádržku vyschnout.
6. Očistěte stahovací chlopeň (3) (viz kapitolu „Čištění leštící listy [► 25]“).
7. Připevněte čisticí utěrku na čistič oken a ploch, je-li zcela suchá.
8. Vsuňte nádržku do čističe oken a ploch (4), je-li zcela suchá.



9. Postavte čistič oken a ploch pro uskladnění na odstavňovou misku. Je důležité, aby odstavňová miska i utěrka z mikrovlákna byly zcela suché a aby na odstavňové misce nebyly žádné zbytky. Stahovací chlopeň se musí nacházet ve stávající prohlubni.

10. Nepřipojujte čistič oken a ploch během uskladnění nabíječkou k elektrické síti - je to důležité pro optimální uložení baterie.



10 Údržba

10.1 Náhradní díly a spotřební materiál

Doporučujeme, abyste včas využili možnosti dodatečného objednání pečujících prostředků a originálního spotřebního materiálu. Podrobnosti o možnostech dodatečného objednání naleznete v kapitole [Zákaznický servis](#) [► 29].

10.2 Praní čistících utěrek

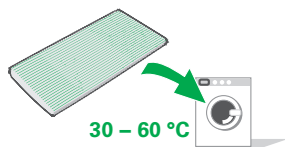
UPOZORNĚNÍ



Nebezpečí poškození neodborným čištěním!

Znečištěné nebo poškozené čistící utěrky mohou poškodit čištěný povrch.

- Nepoužívejte silně znečištěné čistící utěrky s cizími tělesy, abyste zabránili poškození čištěných ploch.
- Před každým použitím čistící utěrku důkladně zkontrolujte, zda neobsahuje cizí tělesa, abyste vyloučili poškození čištěné plochy.
- Před použitím čističe oken a ploch odstraňte hrubé nečistoty z čištěného povrchu.
- K čištění nepoužívejte aviváže ani podobné prací prostředky.
- K čištění nepoužívejte bělicí prostředky.
- Čistící utěrku perte při maximální teplotě 60 °C.
- Nechte čistící utěrku uschnout (je možné usušení v sušičce).

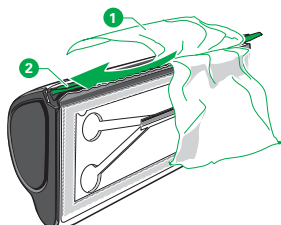


Čistící utěrku je třeba pravidelně čistit.

1. Perte čistící utěrku **bez avivážních prostředků a bez bělicích prostředků** v pračce při maximální teplotě 60 °C.
2. Nechte čistící utěrku uschnout (je možné usušení v sušičce).



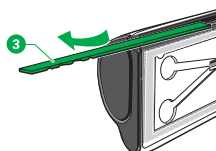
10.3 Čištění leštící lišty



V průběhu používání čističe oken a ploch se mohou na stahovací chlopni a rovněž v prostoru mezi horní zelenou stahovací chlopni a dolní černou chlopni usazovat částice nečistot.

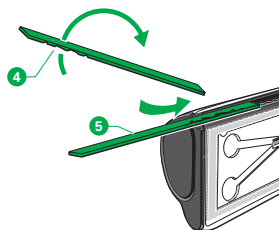
1. Odtáhněte chlopně od sebe.
2. Stahovací chlopeň otřete vlhkým hadříkem, který nepouští vlákna (1).
3. Odstraňte cizí tělesa z prostoru mezi chlopněmi (2).

10.4 Otočení nebo výměna leštící lišty



Leštící lišta se může při čištění poškodit tvrdými, ostrohrannými částicemi nečistot nebo jinými mechanickými vlivy. To pak vede k tvorbě pruhů a šmouh. V takovém případě můžete zelenou leštící lištu otočit a znovu používat druhou stranou, pokud je tato nepoškozená. Jinak musíte leštící lištu vyměnit.

1. Vytáhněte zelenou poškozenou leštící lištu bočně z její připevňovací drážky (3).
2. Očistěte leštící lištu (viz kapitola „Čištění leštící lišty [► 25]“) a proveďte vizuální kontrolu kvůli rozpoznání možných poškození.
3. Leštící lištu lze použít oboustranně. Otočte leštící lištu, je-li jedna její strana poškozená (4).
4. Zaveďte znovu leštící lištu do připevňovací drážky tak, aby byla její nepoškozená strana k dispozici pro další čištění (5).
5. Vykazuje-li leštící lišta z obou stran silná mechanická poškození, musíte ji nahradit novou. V případě potřeby výměny se obraťte na zákaznický servis.



11 Odstranění poruch

VAROVÁNÍ



Nebezpečí požáru nebo úrazu elektrickým proudem!

Nesprávná oprava přístroje a jeho napájecích dílů může vést k požáru nebo úrazu elektrickým proudem.

- Nikdy neprovádějte opravy přístroje sami.
- Opravy elektrických přístrojů smí vykonávat jen příslušný zákaznický servis společnosti Vorwerk, autorizovaná dílna Vorwerk nebo podobně kvalifikovaná osoba, aby se tak zabránilo rizikům.

Porucha	Možná příčina a odstranění
Čistič oken a ploch nelze zapnout.	<p>Možná jsou vybité akumulátory.</p> <ul style="list-style-type: none">– Nabijte čistič oken a ploch. <p>Čistič oken a ploch se správně nenabil..</p> <ul style="list-style-type: none">– Přesvědčte se, že je nabíječka připojená k čističi oken a ploch a k zásuvce. (Indikátor funkce pulzuje a ukazuje, že se čistič oken a ploch nabíjí.) <p>Kontaktní body připojovací zásuvky na čističi oken a ploch jsou možná znečištěné.</p> <ul style="list-style-type: none">– Očistěte kontaktní body suchou tkaninou. <p>Možná byl čistič oken a ploch během nabíjení zapnutý.</p> <ul style="list-style-type: none">– Dbejte na to, aby byl čistič oken a ploch při nabíjení vypnutý.
Špatný výsledek čištění	<p>Otvor mezi stahovacím chlopněmi je ucpaný/znečištěný.</p> <ul style="list-style-type: none">– Vyčistěte meziprostor mezi stahovacími chlopněmi. <p>Tvorba šmouh a pruhů při čištění.</p> <ul style="list-style-type: none">– Očistěte stahovací chlopeň.– Vytáhněte bočně stahovací chlopeň.– Proveďte vizuální kontrolu pro rozpoznání možných poškození.– Otočte stahovací chlopeň, jsou-li poškození zřejmá pouze na jedné straně.– Znovu zaveďte stahovací chlopeň a používejte nepoškozenou stranu.– Vyměňte stahovací chlopeň, je-li na obou stranách viditelně poškozená. <p>Čistící utěrka se musí vyměnit.</p> <ul style="list-style-type: none">– Vyměňte čistící utěrku. <p>Musí se vyprázdnit nádržka znečištěné vody.</p> <ul style="list-style-type: none">– Vyjměte a vyprázdněte nádržku znečištěné vody.

Porucha	Možná příčina a odstranění
	<p>Čistící kapalina je spotřebovaná.</p> <ul style="list-style-type: none"> - Naplňte nádržku čisté vody čistícím prostředkem Kobold a čistou vodou. - Připevňte čistící utěrku na čistič oken a ploch - Postavte čistič oken a ploch na vodorovně položenou odstavnou misku. - Vložte nádržku čisté vody do čističe oken a ploch. <p>Dávkování čistícího prostředku Kobold není správné.</p> <ul style="list-style-type: none"> - Naplňte čistící prostředek Kobold podle uvedeného dávkování. Respektujte přitom značku výšky naplnění čistícího prostředku Kobold na nádržce čisté vody. <p>Otvor pro vypouštění vody na spodní straně čističe oken a ploch je uzavřený.</p> <ul style="list-style-type: none"> - Odstraňte z otvoru případně přítomná cizí tělesa.
Vytéká voda	<p>Otvory vodní nádržky nejsou správně uzavřené.</p> <ul style="list-style-type: none"> - Zkontrolujte, zda jsou gumové uzávěry nádržky čisté anebo znečištěné vody správně uzavřené. <p>Čistič oken a ploch je/byl nakloněný nebo ve svislé poloze při zasouvání nádržky.</p> <ul style="list-style-type: none"> - Umístěte čistič oken a ploch při zasouvání nádržky vodorovně a na odstavnou misku. <p>Nádržka znečištěné vody je plná.</p> <ul style="list-style-type: none"> - Vyprázdněte nádržku znečištěné vody. <p>Vodní nádržka není správně zajištěná.</p> <ul style="list-style-type: none"> - Zajišťovací/odjišťovací tlačítko musí být slyšitelné (s „klapnutím“)
Špatná kvalita čištění	<p>Pro obnovení kvality čištění postupujte následovně:</p> <ul style="list-style-type: none"> - Vyčistěte a vyměňte stahovací chlopeň (viz kapitolu „Čištění leštící lišty [▶ 25]“ a kapitolu „Otočení nebo výměna leštící lišty [▶ 25]“). - Vyměňte čistící utěrku (viz kapitolu „Připevnění čistící utěrky [▶ 17]“). - Vyjměte a vyprázdněte nádržku znečištěné vody. - Naplňte nádržku čisté vody čistícím prostředkem Kobold a čistou vodou (viz kapitolu „Plnění nádržky čisté vody [▶ 18]“). - Postavte čistič oken a ploch na vodorovně položenou odstavnou misku. - Vložte znovu nádržku do čističe oken a ploch (viz kapitolu „Vložení nádržky [▶ 20]“), abyste opět navlhčili čistící utěrku.

Pokud nelze poruchu odstranit, obraťte se na zákaznický servis Vorwerk (viz kapitolu „[Servisní výkony](#) [▶ 29]“).

12 Likvidace

12.1 Likvidace přístroje



Symbol znamená:

Elektrické a elektronické přístroje nesmějí být likvidovány s domácím odpadem. Staré elektrospotřebiče můžete zdarma odevzdat na jakémkoliv zákaznickém centru Vorwerk, případně na jiném komunálním sběrném místě.

12.2 Pokyny pro likvidaci baterií

Následující informace jsou určeny pro subjekty provádějící likvidaci vašeho přístroje, nikoli pro vás jako zákazníka!

Integrovaný lithium-iontový akumulátor obsahuje látky, které mohou ohrozit životní prostředí. Před sešrotováním přístroje se musí z přístroje vyjmout baterie a odevzdat ve sběrně baterií.

- Nevyjímejte baterie, dokud nejsou zcela vybité. Baterie nesmí nikdy přijít do styku s kovem.

POZOR



Nebezpečí kontaktu s nebezpečnými látkami!

Elektrolyt vyteklý z akumulátorů nebo baterií může způsobit zranění.

- Nedotýkejte se vyteklého elektrolytu nebo zbytků elektrolytu, např. na vyteklých akumulátorech nebo bateriích, bez použití prostředků na ochranu kůže a očí.
- Vytékající elektrolyt by se neměl dostat do kontaktu s kůží, očima a sliznicemi.
- V případě nechtěného dotyku si okamžitě umyjte ruce a opláchněte oči nebo sliznice dostatečným množstvím čisté vody.
- Chraňte před uniklými výpary elektrolytu a zajistěte dobré odvětrání.
- Pokud i nadále cítíte obtíže nebo pokud se elektrolyt dostal do styku s vašimi očima nebo sliznicemi, obraťte se na lékaře.
- Oděvy a textilie, které přišly do styku s vyteklým elektrolytem nebo zbytky elektrolytu, bezprostředně důkladně vyperte nebo zlikvidujte.
- Vyteklý elektrolyt, zbytky elektrolytu a vyteklé akumulátory nebo baterie jsou hořlavé. Uchovávejte je mimo dosah ohně a zdrojů tepla.

Vyjměte baterie ze zařízení

1. Odpojte čistič oken a ploch od nabíječky.
2. Nechte motor čističe oken a ploch doběhnout, dokud se nezastaví.

3. Zkontrolujte, zda jsou akumulátory skutečně zcela vybité tak, že se pokusíte čistič oken a ploch znovu zapnout. Pokud se motor spustí, opakujte celý proces.
4. Otevřete čistič oken a ploch a odstraňte kryt.
5. Odstraňte šrouby.
6. Odstraňte boční kryt a víko, aby byly akumulátory dobře přístupné.
7. Přerušete jednotlivě každý spojovací drát a vyjměte akumulátory (nebezpečí zkratu).

13 Záruka

Záruční podmínky naleznete ve své kupní smlouvě.

14 Servisní výkony

SERVIS V ČESKÉ REPUBLICCE

Pracovníci naší bezplatné zákaznické linky vám rádi poskytnou pomoc. Zákaznická linka: +420 800 168 987

PŘÍTOMNOST NA INTERNETU

www.vorwerk-kobold.cz

15 Technické údaje

Kobold VG100+ Čističe oken a ploch

Bezpečnostní znak



Plášť	Vysoce kvalitní recyklovatelný tepelně tvarovaný plast
Motor	bezúdržbový DC motor s otáčkami cca 18 000 ot./min.
Vstupní napětí síťové nabíječky	110 – 240 V střídavého napětí 50/60 Hz
Výstupní napětí síťové nabíječky	10,8 V DC
Typ síťové nabíječky	S006BAV1080050
Jmenovitý výkon motoru	cca 30 W
Hmotnost	990 g (bez síťové nabíječky, bez čisticí kapaliny)
Rozměry	Délka: 290 mm Šířka: 140 mm Výška: 110 mm
Hlukové emise	74 dB (A) (měřeno v podmínkách volného prostoru)
Akumulátory	lithium-iontové
Doba chodu akumulátoru	cca 30 minut
Okolní teplota pro obsluhu	10 °C – 35 °C
Okolní teplota pro skladování	5 °C – 35 °C
Čas nabíjení	cca 6 hodiny
Síťová nabíječka	
Výstupní proud	max. 0,5 A
Výstupní výkon	max. 5,4 W
Průměrná účinnost	79,60 %
Účinnost při malém zatížení (10 %)	68,01 %
Spotřeba energie bez zátěže	0,063 W

15.1 Výrobce

Vorwerk Elektrowerke GmbH & Co. KG

Mühlenweg 17-37

42270 Wuppertal

Německo

kobold



VG100+