

**kobold**

**VR7**

VORWERK



# Manuel d'utilisation

FR • 27092-05 • 0524

# Sommaire

<b>1</b>	<b>Avant la première utilisation .....</b>	<b>5</b>		
<b>2</b>	<b>Vue d'ensemble du produit .....</b>	<b>6</b>		
2.1	Robot Aspirateur Kobold VR7 .	6		
2.2	Dispositifs de charge .....	8		
2.2.1	Station de charge Kobold CB7	8		
2.2.2	Station de vidage et de charge Kobold RB7 .....	8		
<b>3</b>	<b>Utilisation conforme .....</b>	<b>9</b>		
<b>4</b>	<b>Pour votre sécurité .....</b>	<b>11</b>		
4.1	Risques et consignes de sécurité .....	11		
4.2	Structure des avertissements .	20		
4.3	Obligations de l'utilisateur ....	21		
<b>5</b>	<b>Aptitude des brosses selon les types de sol .....</b>	<b>22</b>		
<b>6</b>	<b>Montage du robot aspirateur .....</b>	<b>23</b>		
<b>7</b>	<b>Préparer la station à l'emploi .....</b>	<b>24</b>		
7.1	Retirer le film de protection ....	24		
7.2	Choisir l'emplacement .....	24		
7.3	Monter le cordon d'alimentation .....	25		
<b>8</b>	<b>Rendre le ménage compatible avec le robot aspirateur .....</b>	<b>27</b>		
<b>9</b>	<b>Première utilisation .....</b>	<b>27</b>		
9.1	Premier chargement .....	27		
9.1.1	Chargement à la station de vidage et de charge .....	28		
9.1.2	Chargement à la station de charge .....	28		
9.2	Installer l'application MyKobold et la coupler avec le robot aspirateur .....	29		
<b>10</b>	<b>Vue d'ensemble des fonctions .....</b>	<b>30</b>		
10.1	Vue d'ensemble du panneau de commande.....	30		
10.2	Indicateurs lumineux .....	31		
10.2.1	Vue d'ensemble des indicateurs lumineux .....	31		
10.2.2	État du robot aspirateur.....	32		
10.2.3	État de la batterie.....	33		
10.3	Sortie vocale.....	33		
<b>11</b>	<b>Utilisation .....</b>	<b>35</b>		
11.1	Mise en marche.....	35		
11.2	Démarrer le nettoyage .....	35		
11.3	Sélectionner le mode de nettoyage.....	35		
11.3.1	Mode MAX.....	36		
11.3.2	Mode AUTO .....	36		
11.3.3	Mode ECO.....	36		
11.4	Pause.....	37		
11.5	Démarrer le processus de nettoyage en cas de faible charge de la batterie .....	37		
11.6	Annuler le nettoyage .....	38		
11.7	Renvoyer le robot aspirateur à la station .....	38		
11.8	Mode Veille.....	39		
11.9	Désactiver le robot aspirateur	39		
<b>12</b>	<b>Informations sur le comportement du robot aspirateur .....</b>	<b>40</b>		
12.1	Comportement général du robot aspirateur en matière de nettoyage.....	40		

12.2	Zone de nettoyage et navigation du robot aspirateur .....	40	17.2.6	Retirer ou remplacer la pastille parfumée .....	51
12.2.1	Franchir des obstacles .....	41	17.2.7	Retirer, nettoyer et insérer le filtre de protection du moteur	51
12.3	Comportement de charge du robot aspirateur .....	41	17.2.8	Réinstaller le bac à poussière et le filtre .....	53
12.3.1	Chargement automatique .....	41	17.2.9	Nettoyer la brosse latérale.....	53
12.3.2	Chargement manuel.....	42	17.2.10	Nettoyer la brosse principale..	54
<b>13</b>	<b>Wi-Fi et commande par application via des appareils intelligents .....</b>	<b>43</b>	17.2.11	Nettoyer les capteurs .....	55
13.1	Conditions techniques .....	43	17.2.12	Retirer ou remplacer la batterie .....	56
13.2	Établir une connexion Wi-Fi ....	44	17.3	Entretien de la station de vidage et de charge .....	56
13.3	Effacer les paramètres Wi-Fi ...	44	17.3.1	Ouvrir ou fermer le panneau de l'unité de filtration.....	57
<b>14</b>	<b>Réinitialisation .....</b>	<b>45</b>	17.3.2	Insérer et changer le sac aspirateur.....	58
14.1	Restaurer les paramètres d'usine de votre robot aspirateur.....	45	17.3.3	Nettoyer la station de vidage et de charge .....	59
14.2	Supprimer le compte MyKobold .....	45	17.3.4	Retirer, nettoyer et insérer le filtre de protection du moteur	60
<b>15</b>	<b>Coupler la station de vidage et de charge avec le chargeur mural 2 batteries.....</b>	<b>46</b>	17.3.5	Retirer ou changer la pastille parfumée .....	61
<b>16</b>	<b>Transport .....</b>	<b>47</b>	<b>18</b>	<b>Mise à jour du logiciel .....</b>	<b>62</b>
<b>17</b>	<b>Entretien.....</b>	<b>48</b>	<b>19</b>	<b>Éliminer les dysfonctionnements .....</b>	<b>63</b>
17.1	Pièces de rechange et consommables .....	49	19.1	Dysfonctionnements .....	63
17.2	Entretien du robot aspirateur. ....	49	19.2	Station de vidage et de charge	66
17.2.1	Nettoyage régulier du robot aspirateur.....	49	<b>20</b>	<b>Recyclage et protection de l'environnement.....</b>	<b>68</b>
17.2.2	Vider le bac à poussière à la main .....	49	20.1	Recyclage de l'appareil .....	68
17.2.3	Nettoyer le canal d'aspiration arrière.....	50	20.2	Recyclage de la batterie .....	68
17.2.4	Nettoyer le filtre.....	50	20.3	Élimination des sacs aspirateur et du filtre robot aspirateur.....	68
17.2.5	Remplacer le filtre .....	50	20.4	Recyclage de l'emballage .....	68
			<b>21</b>	<b>Garantie.....</b>	<b>69</b>

<b>22</b>	<b>Service .....</b>	<b>69</b>
<b>23</b>	<b>Données techniques .....</b>	<b>70</b>
23.1	Robot aspirateur.....	70
23.2	Station de charge .....	71
23.3	Station de vidage et de charge	71
23.4	Fabricant.....	72
<b>24</b>	<b>Déclaration de conformité .....</b>	<b>72</b>

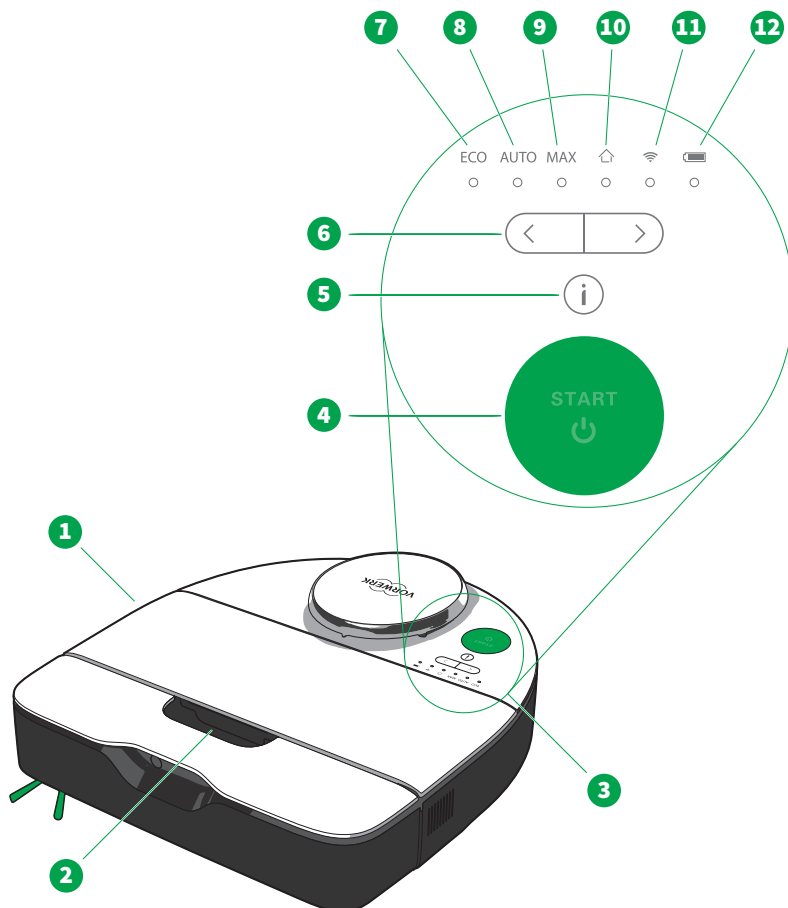
# 1 Avant la première utilisation

Félicitations pour l'achat de votre nouvel appareil Kobold.

1. Lisez attentivement le mode d'emploi dans son intégralité avant d'utiliser l'appareil et les accessoires pour la première fois.
2. Respectez les consignes d'utilisation détaillées dans les chapitres suivants.

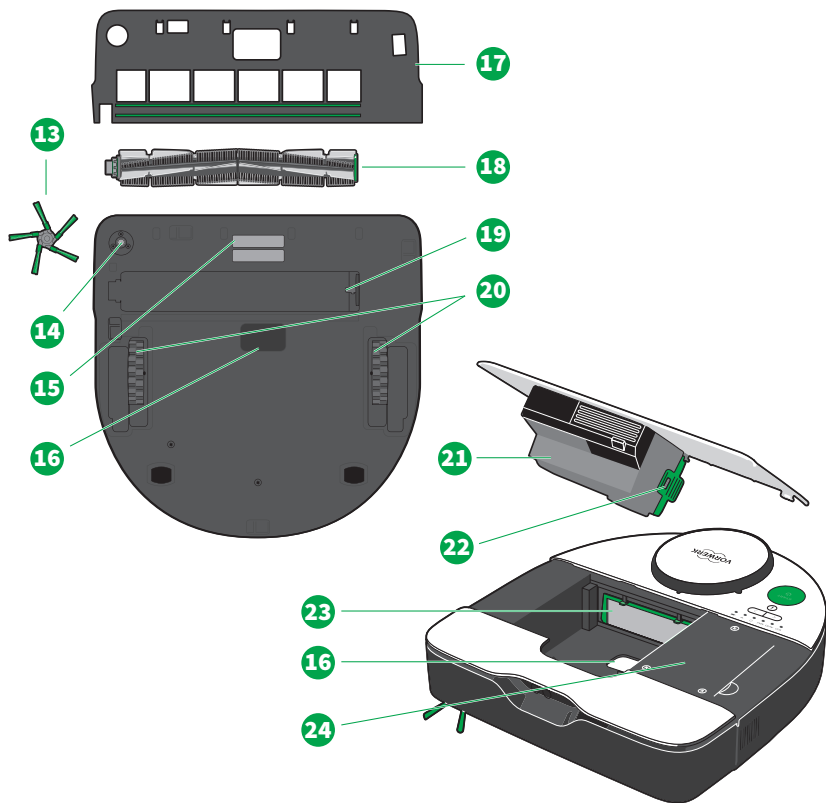
## 2 Vue d'ensemble du produit

### 2.1 Robot Aspirateur Kobold VR7



#### Vue d'ensemble Robot Aspirateur Kobold VR7 et éléments de commande

1 Robot Aspirateur Kobold VR7	7 LED <i>ECO</i>
2 Poignée de transport et d'ouverture	8 LED <i>AUTO</i>
3 Panneau de commande avec touche DEMARRAGE, touches de sélection et indicateurs lumineux	9 LED <i>MAX</i>
4 Touche DEMARRAGE (marche/arrêt)	10 LED <i>ACCUEIL</i>
5 Touche Info	11 LED <i>Wi-Fi</i>
6 Touches de sélection gauche et droite	12 LED <i>Batterie</i>



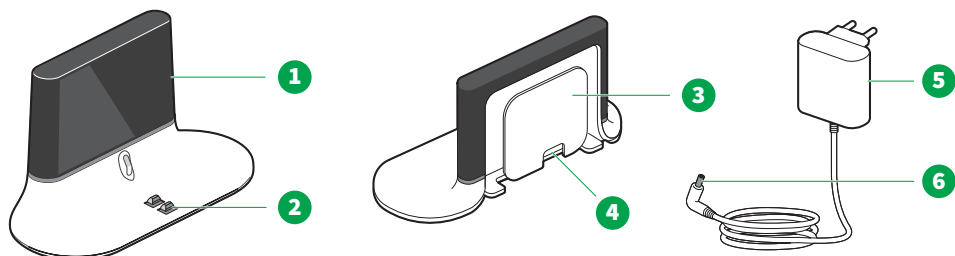
### Vue d'ensemble Robot Aspirateur Kobold VR7 et composants

13 Brosse latérale	19 Emplacement de la brosse principale
14 Emplacement de la brosse latérale	20 Roues
15 Contacts de charge	21 Panneau avec bac à poussière y compris filtre
16 Système de vidage	22 Filtre du robot aspirateur
17 Couverture de la brosse	23 Filtre de protection du moteur
18 Brosse principale	24 Compartiment de la batterie

Le type et le nombre d'accessoires fournis varient selon la composition du Kobold achetée. Vous pouvez acheter les accessoires en option. Les illustrations représentées dans ce mode d'emploi ont pour but de visualiser l'ensemble des fonctions de l'appareil et ses accessoires. Les détails et proportions des illustrations sont susceptibles de varier par rapport au produit réel. Les illustrations de fiches électriques sont proposées à titre d'exemple. Le produit réel est susceptible de varier selon le pays.

## 2.2 Dispositifs de charge

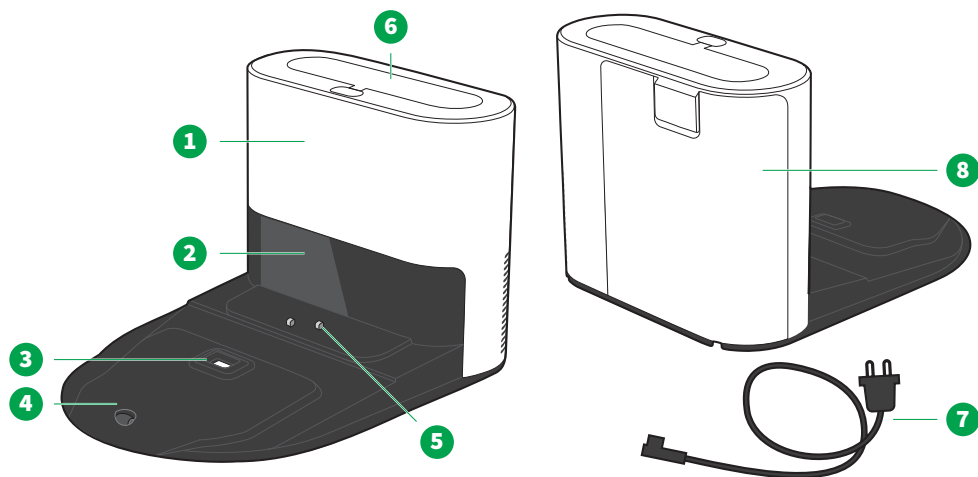
### 2.2.1 Station de charge Kobold CB7



#### Vue d'ensemble Station de charge Kobold CB7

1	Fenêtre infrarouge	4	Sortie de câble
2	Contacts de charge pour le robot aspirateur	5	Fiche d'alimentation
3	Enroulement du câble	6	Fiche de charge

### 2.2.2 Station de vidage et de charge Kobold RB7



#### Vue d'ensemble Station de vidage et de charge Kobold RB7

1	Corps avec sac aspirateur	5	Contacts de charge pour le robot aspirateur
2	Fenêtre infrarouge	6	Possibilité de raccordement système de charge (composé du Chargeur mural 2 batteries Kobold PC7 et du Support de fixation VK7 sur station RB7 Kobold ST7)
3	Système de vidage	7	Cordon d'alimentation
4	Plateau d'accès	8	Panneau de l'unité de filtration



**Remarque** Lorsque le terme « station » est utilisé ci-après, l'information concerne aussi bien la station de charge que la station de vidage et de charge.

## 3 Utilisation conforme

Conservez ce document en vue d'une utilisation ultérieure. Il constitue un élément important de l'appareil et doit être joint au produit si vous le cédez à d'autres personnes.

L'appareil et ses accessoires ne doivent être utilisés que pour l'application pour laquelle ils ont été prévus afin d'éviter tout danger pour l'utilisateur ou des tiers, ainsi que tout endommagement de l'appareil et d'autres biens.

L'appareil n'est pas destiné à être utilisé, nettoyé ou entretenu par des enfants de moins de 8 ans. Cet appareil n'est pas destiné à être utilisé par des personnes (y compris les enfants à partir de 8 ans) aux capacités physiques, sensorielles ou mentales restreintes, ou qui manquent d'expérience et/ou de connaissances, à moins qu'elles ne soient surveillées par une personne responsable de leur sécurité, ou qu'elles aient été formées à l'utilisation de l'appareil par une telle personne et aient compris les risques pouvant en résulter.

Les enfants ne doivent pas jouer avec l'appareil ou les dispositifs de charge (y compris le câble et la fiche de charge).

Le nettoyage et l'entretien d'usage ne doivent pas être effectués par des enfants de 8 ans et plus sans surveillance.

Une utilisation à des fins autres que celles pour lesquelles l'appareil a été prévu n'est pas autorisée. Le fabricant décline toute responsabilité pour les dommages pouvant en résulter. En cas de modifications techniques effectuées sur le produit, tout droit à garantie/droit découlant du constat d'un vice devient caduc. L'obligation d'indemniser du fabricant découlant de sa responsabilité du fait des produits et/ou du revendeur pour vices matériels est exclue en cas de modifications techniques du produit.

Pour tout travail effectué sur l'appareil, l'ensemble des documents associés ainsi que les affichages de l'appareil doivent être observés. Le fabricant ne répond pas des dommages pouvant découler d'une utilisation non conforme de l'appareil.

L'appareil est conforme aux dispositions de sécurité du pays dans lequel il est distribué par une organisation Vorwerk agréée. Le respect des normes de sécurité locales d'un autre pays ne peut pas être garanti si l'appareil est utilisé dans un autre pays que celui de vente. C'est pourquoi Vorwerk décline toute responsabilité pour les risques de sécurité encourus de ce fait par l'utilisateur.

- Robot Aspirateur Kobold VR7** Le Robot Aspirateur Kobold VR7 est exclusivement destiné à l'élimination de la poussière dans le secteur domestique et ne convient que pour une utilisation à l'intérieur. Le Robot Aspirateur Kobold VR7 ne doit être utilisé qu'avec les accessoires Kobold associés. Le Robot Aspirateur Kobold VR7 ne doit pas être entreposé ou utilisé en plein air. Il doit être conservé à l'abri de l'humidité. Le Robot Aspirateur Kobold VR7 dispose d'une brosse rotative et est destinée à l'utilisation sur **différents types de sol** [► 22]. Ne nettoyez en aucun cas les types de tapis et de revêtements suivants avec le Robot Aspirateur Kobold VR7 : Tapis dont les fibres ne sont pas solidement fixées dans le tapis ou ne sont pas foulonnées et peuvent donc être détachées, fourrures, flokati, tapis noués à structure lâche, tapis à longues fibres torsadées (Saxony), Lechtaler.
- Ne nettoyez pas les sols durs suivants avec le Robot Aspirateur Kobold VR7 : Sols non traités ou sensibles tels que les sols en liège non vitrifiés, sols en bois tendre non vitrifiés, granite belge, sols en pierres naturelles sensibles, sols en béton brut (p.ex. béton lavé), tapis de yoga.
- Station de charge Kobold CB7** La Station de charge Kobold CB7 est exclusivement destinée au chargement du Robot Aspirateur Kobold VR7 dans le secteur domestique et ne convient que pour une utilisation à l'intérieur. La Station de charge Kobold CB7 ne doit pas être entreposée ou utilisée en plein air. Elle doit être conservée à l'abri de l'humidité.
- Station de vidage et de charge Kobold RB7** La Station de vidage et de charge Kobold RB7 est destinée au chargement et au vidage automatique du Robot Aspirateur Kobold VR7 et ne convient que pour une utilisation à l'intérieur. La Station de vidage et de charge Kobold RB7 ne doit pas être entreposée ou utilisée en plein air. Elle doit être conservée à l'abri de l'humidité. En combinaison avec le Chargeur mural 2 batteries Kobold PC7 et le Support de fixation VK7 sur station RB7 Kobold ST7, l'Aspirateur sans fil Kobold VK7 peut également être chargé. La Station de vidage et de charge Kobold RB7 ne doit être utilisée qu'avec les accessoires Kobold associés.

## 4 Pour votre sécurité

La sécurité optimale est l'une des qualités des produits Vorwerk. Néanmoins, la sécurité du produit ne peut être assurée que si vous utilisez l'appareil conformément à sa destination et que vous observez l'ensemble des consignes de sécurité.

### Concernant votre robot aspirateur

Le Robot Aspirateur Kobold VR7 est une machine autonome et autonavigante. Compte tenu de certaines dispositions dans votre logement, le robot aspirateur nettoie votre maison en toute sécurité et de manière autonome, même quand vous n'êtes pas chez vous.

#### 4.1 Risques et consignes de sécurité



#### AVERTISSEMENT

##### Risque d'incendie ou d'électrocution !

**Une réparation de l'appareil et son chargeur ou son dispositif de charge non effectuée dans les règles de l'art peut entraîner un incendie ou une électrocution.**

- N'effectuez jamais de travaux de réparation par vous-même sur votre appareil.
- Les réparations sur les appareils électriques doivent être effectuées uniquement par le Service de la Relation Client ou toute autre personne qualifiée afin d'éviter toute mise en danger.
- Les pièces défectueuses ne doivent être remplacées que par des pièces de rechange d'origine afin d'éviter tout danger.
- En cas d'endommagement de l'appareil, contactez le Service de la Relation Client Vorwerk.
- Branchez le chargeur ou le dispositif de charge uniquement sur une prise installée dans les règles de l'art par un spécialiste.
- N'essayez pas d'ouvrir ou de réparer vous-même le chargeur. Le chargeur contient des pièces conductrices de tension et ne permet aucune maintenance.

##### Risque d'électrocution !

**Le cordon d'alimentation risque d'être endommagé par des efforts de traction.**

- Ne débranchez jamais la prise de l'appareil en tirant sur le cordon d'alimentation, mais retirez la fiche électrique de la prise.
- Ne portez jamais les dispositifs de charge par le cordon d'alimentation.

## Risque d'électrocution !

**Lorsque les pièces conductrices entrent en contact avec de l'eau, vous risquez de vous électrocuter.**

- La station de vidage et de charge est branchée sur une prise de courant. Avant de nettoyer la station de vidage et de charge, assurez-vous que l'appareil est débranché du réseau électrique.
- La station de vidage et de charge est branchée sur une prise de courant. Nettoyez donc uniquement le compartiment du filtre, les surfaces d'étanchéité du sac aspirateur et du robot aspirateur avec un chiffon légèrement humide (pas trempé !) si nécessaire.
- Ne nettoyez jamais les autres parties de la station de vidage et de charge, y compris son cordon d'alimentation, à l'eau, ni avec des produits de nettoyage liquides ou un chiffon humide.
- Ne nettoyez jamais la fiche d'alimentation de la station de charge à l'eau, ni avec des produits de nettoyage liquides ou un chiffon humide.
- N'utilisez pas le chargeur ou le dispositif de charge dans un environnement humide.
- Ne plongez jamais le chargeur ni le dispositif de charge dans l'eau ou d'autres liquides.
- Ne versez jamais d'eau sur le chargeur et le dispositif de charge.
- Ne passez pas le chargeur ou le dispositif de charge sous l'eau courante.
- Ne manipulez pas le chargeur et le dispositif de charge avec les mains mouillées.

## Risque d'incendie ou d'électrocution !

**Si votre appareil passe sur des cordons d'alimentation, des câbles qui ne sont pas fixés ou qui pendent, ceux-ci peuvent être endommagés. Les câbles endommagés peuvent, à leur tour, provoquer une électrocution en cas de contact.**

- Veillez à ce que le cordon d'alimentation n'entre pas en contact avec les brosses rotatives, les roues ou les roulettes de l'appareil.

## Risque d'incendie ou d'électrocution !

**L'endommagement de la station de vidage et de charge ou de ses cordons d'alimentation peut provoquer une électrocution ou un incendie.**

- Si le cordon d'alimentation de la station de vidage et de charge est endommagé, il doit être remplacé par un cordon d'alimentation d'origine Vorwerk approprié.
- N'utilisez plus la station de vidage et de charge, ni le cordon d'alimentation, si ceux-ci sont endommagés.
- Veillez à ne pas endommager, plier ou tordre le cordon d'alimentation.
- Ne posez pas d'objets lourds sur le cordon d'alimentation.

### **Risque d'électrocution !**

**Tout nettoyage effectué sur le dispositif de charge branché sur une prise de courant peut entraîner une électrocution.**

- Avant tout nettoyage, débranchez le chargeur ou le cordon d'alimentation du dispositif de charge de la prise de courant.

### **Risque d'électrocution !**

**Toute utilisation non conforme de l'appareil peut entraîner une électrocution.**

- N'introduisez jamais d'objets pointus dans les contacts électriques.
- Ne modifiez pas les contacts électriques.
- Avant tout changement d'accessoire ou nettoyage et entretien, éteignez toujours le dispositif de charge et débranchez la fiche d'alimentation.

### **Risque d'explosion !**

**Une manipulation incorrecte de la batterie ou de l'appareil peut provoquer une explosion.**

- Utilisez uniquement des batteries d'origine Vorwerk adaptées à votre appareil.
- N'essayez jamais d'ouvrir, de réparer ou de modifier la batterie. Les batteries défectueuses doivent être remplacées par des batteries neuves d'origine Vorwerk.
- N'utilisez plus la batterie si elle est endommagée.

### **Risque d'explosion ou d'incendie !**

**La pénétration de substances brûlantes ou légèrement inflammables dans l'appareil peut entraîner un incendie ou une explosion.**

- N'aspirez pas de cendres brûlantes, ni de mégots incandescents.
- N'aspirez pas de substances explosives ou légèrement inflammables.

### **Risque d'explosion ou d'incendie !**

**L'appareil risque de prendre feu s'il est exposé à une source de chaleur, si l'alimentation secteur est recouverte ou si l'appareil est utilisé pour une application autre que celle pour laquelle il a été prévu.**

- L'appareil et tous ses accessoires (en particulier la batterie) ne peuvent jamais être exposés au feu ni être chauffés par une source de chaleur externe.
- N'utilisez jamais l'appareil et les accessoires (en particulier la batterie) lorsqu'ils sont tombés et présentent des dommages visibles ou des dysfonctionnements.
- Ne court-circuitez en aucun cas la batterie, par exemple en plaçant des objets métalliques contre les bornes de la batterie.
- Veillez à ce que l'alimentation secteur ne soit pas recouverte.

<b>Risque d'explosion ou d'incendie !</b>	<p><b>Le chargement de batteries non rechargeables peut provoquer un incendie ou une explosion !</b></p> <ul style="list-style-type: none"> <li>• Utilisez uniquement la batterie d'origine Vorwerk adaptée à votre appareil.</li> </ul>
<b>Risque d'incendie !</b>	<p><b>L'utilisation d'un chargeur inapproprié peut endommager la batterie et provoquer un incendie.</b></p> <ul style="list-style-type: none"> <li>• Utilisez l'appareil exclusivement avec les accessoires Kobold d'origine.</li> <li>• Pour charger la batterie ou l'appareil, n'utilisez que l'unité d'alimentation amovible (chargeur ou dispositif de charge) fournie avec cet appareil.</li> </ul>
<b>Risque d'incendie !</b>	<p><b>La présence de sources de danger dans un espace de travail peut provoquer un incendie.</b></p> <ul style="list-style-type: none"> <li>• N'utilisez jamais l'appareil dans des pièces où des bougies ou des lampes allumées sont posées sur le sol ou sur des meubles mobiles.</li> <li>• Sécurisez les cordons d'appareils électriques qui ne sont pas fixés ou qui pendent (p.ex. les lampes de bureau). Ceux-ci risquent d'être tirés vers le bas par leur cordons et abîmés ou de provoquer un incendie.</li> <li>• Ne faites pas rouler l'appareil sur des spots encastrés dans le sol. Si le robot aspirateur reste immobile au-dessus du spot, il risque d'être endommagé et, au pire des cas, de prendre feu.</li> <li>• N'utilisez pas l'appareil dans des zones dangereuses, par exemple à proximité de cheminées ouvertes.</li> </ul>
<b>Risque d'incendie !</b>	<p><b>La pénétration d'eau dans la batterie peut provoquer un incendie.</b></p> <ul style="list-style-type: none"> <li>• Ne nettoyez jamais la batterie à l'eau, avec des produits de nettoyage liquides ou un chiffon humide.</li> <li>• Tenez la batterie à l'écart de l'eau ou de tout autre liquide.</li> </ul>
<b>Risque d'incendie !</b>	<p><b>Les contacts de charge peuvent être court-circuités.</b></p> <ul style="list-style-type: none"> <li>• Ne posez jamais d'objets sur les contacts de charge des dispositifs de charge.</li> </ul>
<b>Risque d'incendie !</b>	<p><b>Un déclenchement ou une activation involontaire de l'appareil ou de la batterie pendant le transport peut entraîner un dégagement de chaleur, voire un incendie.</b></p> <ul style="list-style-type: none"> <li>• Suivez les instructions figurant dans ce manuel pour garantir un transport en toute sécurité.</li> </ul>

**Risque s'asphyxie !**

De petites pièces peuvent pénétrer dans les voies respiratoires et entraîner une asphyxie.

- Tenez les petites pièces telles que les pastilles parfumées hors de portée des enfants.

**Risques de blessures graves !**

Si les capteurs de sol sont masqués ou sales, le robot aspirateur risque de tomber au niveau des escaliers ou des paliers.

- Enlevez les objets faciles à déplacer, y compris les tapis de couloir ou tapis, ainsi que les objets légers et non fixés de la zone de travail du robot aspirateur avant de le démarrer. Le robot aspirateur pourrait les pousser devant lui et masquer ainsi ses capteurs de sol.
- Nettoyez les capteurs de sol régulièrement (à chaque vidage du bac à poussière).

**ATTENTION****Risque de brûlure !**

Si de l'eau pénètre dans la prise de charge, elle peut chauffer.

- Ne nettoyez jamais la prise de charge à l'eau, avec des produits de nettoyage liquides ou un chiffon humide.

**Risque de blessure !**

Les enfants et les animaux domestiques risquent d'être blessés par l'appareil ou le dispositif de charge s'ils entrent en contact avec l'appareil ou le dispositif de charge.

- Éloignez les enfants et les animaux domestiques du robot aspirateur et ne les laissez pas se mettre debout ou s'asseoir sur le robot aspirateur ou le dispositif de charge.

**Risque de blessure par des pièces en mouvement !**

Vous pouvez vous blesser dû aux pièces en mouvement.

- Tenez-vous à distance des pièces en mouvement.
- Ne mettez jamais les mains dans les pièces en mouvement.
- Arrêtez le nettoyage et posez l'appareil sur sa face supérieure sur une surface stable et plane avant de commencer l'entretien des brosses.

**Risque de blessure par des fragments de plastique à bords tranchants !**

Le plastique cassé peut présenter des bords tranchants et vous blesser.

- N'utilisez pas l'appareil si les parties en matière plastique ont été endommagées par des chutes ou des chocs.
- Protégez-vous des fragments à bords tranchants.

## **Risque de blessure par sous-pression !**

**L'aspiration de la peau ou des cheveux peut entraîner des blessures.**

- Assurez-vous que la zone de travail du robot aspirateur est préparée de manière à ce qu'aucune partie du corps ou des cheveux ne puissent être aspirés et que le robot aspirateur n'aspire pas à proximité d'enfants ou d'animaux domestiques.

## **Danger dû au contact avec des substances dangereuses !**

**Une fuite d'électrolyte des batteries ou des piles peut entraîner des blessures.**

- Ne touchez pas l'électrolyte et les résidus d'électrolyte, p. ex. sur des piles ou des batteries qui ont fui, sans protection cutanée et oculaire.
- L'électrolyte qui s'est écoulé ne doit pas entrer en contact avec la peau, les yeux et les muqueuses.
- En cas de contact accidentel, lavez-vous les mains et rincez immédiatement et abondamment les yeux ou les muqueuses à l'eau claire.
- Tenez-vous à l'écart des vapeurs d'électrolyte qui s'échappent et assurez une bonne ventilation.
- Si les symptômes persistent ou si l'électrolyte est entré en contact avec les yeux ou les muqueuses, consultez un médecin.
- Lavez immédiatement et soigneusement les vêtements et les textiles qui ont été en contact avec de l'électrolyte qui s'est écoulé ou des résidus d'électrolyte ou jetez-les.
- L'électrolyte qui s'est écoulé, les résidus d'électrolyte ainsi que les batteries ou les piles qui ont fui sont inflammables. Tenez-les éloignés du feu et de la chaleur.

## **Risque de blessure !**

**Différents capteurs comprennent des lasers invisibles homologués. Observez les règles de comportement suivantes afin d'éviter les blessures ponctuelles dues au laser.**

- Éteignez l'appareil avant tout changement d'accessoire.
- Les manipulations (modifications) ou tentatives de réparation au niveau de l'appareil, en particulier des capteurs, sont interdites.
- Ne regardez pas en permanence dans l'espace entre le panneau de commande et le couvercle arrondi supérieur ou dans les capteurs tant que l'appareil est en marche.



**Perte de l'aptitude anti-allergène et risque d'endommagement en cas d'utilisation non conforme !**

**Un matériau filtrant inadapté ou endommagé ne retient pas les particules fines qui provoquent des allergies.**

- Utilisez cet appareil uniquement avec des produits Kobold d'origine prévus à cet effet.
- Ne réutilisez jamais des sacs aspirateur Kobold usagés.
- Utilisez l'appareil uniquement avec un sac aspirateur Kobold d'origine installé.

## **!** REMARQUE

**Risque d'endommagement dû à une utilisation non conforme !**

**L'utilisation non conforme des dispositifs de charge risque d'endommager l'appareil.**

- Pour recharger l'appareil, utilisez uniquement le chargeur secteur ou le dispositif de charge, cordon d'alimentation inclus, d'origine Vorwerk, prévus pour ce produit.
- Utilisez le chargeur secteur ou le dispositif de charge exclusivement avec la tension alternative et la fréquence du réseau indiquées sur la plaque signalétique.

**Risque d'endommagement dû à une utilisation non conforme !**

**L'utilisation non conforme risque d'endommager votre appareil.**

- Pendant l'utilisation, ne bloquez en aucun cas les ouvertures de ventilation. Veillez à ce que l'appareil soit exempt de saletés qui entravent l'écoulement d'air.

**Risque d'endommagement du sol !**

**L'utilisation non conforme de l'appareil peut endommager le sol.**

- Respectez les consignes de nettoyage et d'entretien du fabricant de votre sol.

**Risque d'endommagement d'autres objets !**

**En nettoyant, l'appareil peut endommager d'autres objets se trouvant dans sa zone de travail.**

- Éliminez tous les objets légers, fragiles ou mobiles (p.ex. vases, rideaux et autres objets similaires) de la zone de travail. Ceux-ci pourraient être entraînés par le robot aspirateur et, selon leur nature, endommager l'appareil, l'objet ou le sol.
- Sécurisez les rideaux, les nappes ou les cordons dans la zone de travail du robot aspirateur.

**Risque d'endommagement dû à une utilisation non conforme !**

**Certains objets aspirés peuvent boucher les pores du filtre.**

- N'aspirez pas de la poudre Kobosan pour tapis ou d'autres poudres de nettoyage avec l'appareil.
- N'aspirez pas du sable très fin, ni du calcaire, ni du ciment en poudre, etc.

**Risque d'endommagement dû à une utilisation non conforme !**

**Si vous utilisez le robot aspirateur sans filtre, le moteur peut être endommagé et la durée d'utilisation peut être réduite.**

- N'utilisez jamais l'appareil sans filtre.

**Risque d'endommagement due à la décharge !**

**Si les batteries sont exposées à une décharge totale, elles peuvent être endommagées de manière durable.**

- Rechargez complètement votre appareil au moins une fois par an pour éviter une décharge totale et un endommagement de la batterie.

**Risque d'endommagement dû à une utilisation non conforme !**

**Si les capteurs de l'appareil sont masqués, cela peut entraîner un mauvais fonctionnement de l'appareil, un manque de communication ou une navigation altérée.**

- Évitez de rayer la fenêtre infrarouge de la station et ne la recouvrez pas d'autocollants ou d'autres objets.
- Ne recouvrez pas les capteurs de l'appareil.

**Risque d'endommagement dû à une utilisation non conforme !**

**L'utilisation de l'appareil sur des revêtements de sol inappropriés peut entraîner des dommages.**

- Respectez les consignes de nettoyage et d'entretien du fabricant de votre sol.
- Ne nettoyez avec l'appareil que des tapis sans franges dont les poils mesurent au max. 15 mm et des tapis approuvés pour le nettoyage avec une brosse active.
- Délimitez les tapis non appropriés à l'aide des zones exclues virtuelles (No-Go Zones) dans l'application MyKobold.
- Si vous n'êtes pas sûr que votre tapis soit adapté, vérifiez d'abord à un endroit peu visible si l'appareil peut le nettoyer.

**Risque d'endommagement dû à une utilisation non conforme !**

**L'utilisation de l'appareil sur des surfaces de travail inappropriées peut entraîner des dommages.**

- L'appareil n'est pas autorisé pour le nettoyage des plans de travail et des plaques de cuisson en vitrocéramique.

**Risque d'endommagement dû à une utilisation non conforme !**

**La commande par application permet d'utiliser l'appareil sans qu'il soit à portée de vue. Si la zone dans laquelle le robot travaille n'est pas suffisamment préparée, des dommages peuvent survenir.**

- Avant toute utilisation de l'appareil, assurez-vous que la zone dans laquelle son utilisation est prévue est préparée conformément aux instructions de ce mode d'emploi.

**Risque d'endommagement dû à une utilisation non conforme !**

**Si l'appareil ne se trouve pas en parfait état, cela peut entraîner des dommages.**

- Utilisez cet appareil uniquement avec des produits Vorwerk d'origine prévus à cet effet.
- N'utilisez pas l'appareil, si lui-même ou le cordon de l'alimentation secteur est endommagé, ou si l'appareil n'est pas complètement monté.

**Risque d'endommagement de la batterie !**

**La chaleur ou le froid extrêmes réduisent la durée de vie et/ou peuvent endommager les batteries.**

- N'exposez l'appareil ni au feu, ni à la chaleur, ni au rayonnement solaire direct, ni à des températures excessives
- Ne placez pas l'appareil à proximité d'une source de chaleur (cuisinière, radiateur ou élément chauffant chaud).
- Observez les températures ambiantes indiquées dans les spécifications techniques pour le rangement et l'utilisation.

**Risque d'endommagement dû à un nettoyage incorrect !**

**Un nettoyage incorrect peut endommager l'appareil.**

- Ne nettoyez jamais votre appareil ni la station de charge à l'eau, ni avec des produits de nettoyage liquides ou un chiffon humide.
- Ne procédez jamais à un nettoyage humide de la brosse principale. Si nécessaire, utilisez un chiffon sec ou légèrement humidifié. La brosse principale n'est ni lavable en lave-vaisselle, ni étanche à l'eau.
- N'utilisez pas d'éponges grattantes, d'agents abrasifs ou de liquides agressifs, par exemple de l'essence ou de l'acétone, pour nettoyer l'appareil.
- N'utilisez pas de désinfectants pour nettoyer l'appareil.

**Risque d'endommagement dû à une utilisation non conforme !**

**Si vous utilisez l'appareil en plein air ou dans des zones humides, il peut être endommagé.**

- N'utilisez pas le robot aspirateur dans des zones où il peut être exposé à l'humidité ou à l'eau, par exemple à proximité de douches ou de piscines.
- N'utilisez pas l'appareil en plein air.

**Risque d'endommagement dû à une utilisation non conforme !**

**En cas d'humidité dans le compartiment du filtre de la station de vidage et de charge ou dans le bac à poussière du robot aspirateur, l'appareil peut être endommagé.**

- Si le compartiment du filtre est humide, faites-le sécher avant toute nouvelle utilisation.
- Remplacez le filtre du robot aspirateur ou le sac aspirateur.

**Risque d'endommagement dû à une utilisation non conforme !**

Si l'appareil ou la station de vidage et de charge ne se trouve pas en parfait état, cela peut entraîner des dommages.

- N'utilisez le robot aspirateur et la station de vidage et de charge qu'avec le filtre de protection du moteur Kobold inséré.

**Risque d'endommagement dû à une utilisation non conforme !**

Un filtre de protection du moteur qui n'est pas sec peut entraîner des dommages.

- Laissez sécher un filtre de protection du moteur humide dans un endroit chaud pendant 24 heures avant de le remettre en place.

**Risque d'endommagement de l'appareil !**

La présence d'humidité à l'intérieur de l'appareil risque d'endommager celui-ci.

- N'aspirez jamais de liquide ni de saleté humide.
- Ne passez pas l'appareil sur des paillasons ou des tapis encore humides.
- N'utilisez pas l'appareil dans un environnement humide (salles de bains humides, à l'extérieur, etc.) ou à des endroits où l'appareil risque d'entrer en contact avec des liquides.
- Ne versez jamais d'eau sur l'appareil et ne le tenez jamais sous l'eau courante. Ne plongez jamais l'appareil dans de l'eau ou d'autres liquides.
- N'entreposez pas l'appareil en plein air.
- Conservez l'appareil à l'abri de l'humidité.

## 4.2 Structure des avertissements

Les avertissements contenus dans ce mode d'emploi sont mis en relief par des symboles de sécurité et mots-clés. Le symbole et le mot-clé vous indiquent la gravité du danger.

**Structure des avertissements**

Les avertissements précédant toute action sont représentés comme suit :

### AVERTISSEMENT



#### Nature et source du danger

Explication concernant la nature et source du danger/conséquences

- Mesures visant à écarter le danger







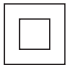
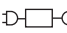

### Signification des mots-clés

AVERTISSEMENT

Danger de mort ou risque de blessures graves, si cette mise en danger n'est pas évitée.

ATTENTION	Risque de blessures légères, si cette mise en danger n'est pas évitée.
REMARQUE	Domage matériel, si cette mise en danger n'est pas évitée.

### Signification des symboles de sécurité

	Avertissement avec indication de la gravité du danger		Indication d'un dommage matériel		Laser
	Pour utilisation dans des locaux intérieurs exclusivement		Avant le chargement, lire le mode d'emploi		Ne pas utiliser si la fiche d'alimentation est endommagée ou si ses broches sont tordues !
	Appareil de classe de protection II		Alimentation secteur amovible		Mise à la terre fonctionnelle

## 4.3 Obligations de l'utilisateur

Pour assurer le fonctionnement irréprochable de l'appareil et des accessoires Vorwerk, respectez les points suivants :

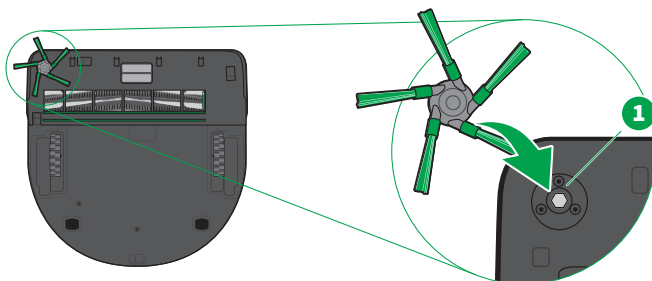
1. Observez le manuel d'utilisation et tous les documents associés.
2. Conservez le manuel dans un endroit où vous pourrez le retrouver facilement en cas de besoin.
3. Faites immédiatement réparer par le fabricant les dommages éventuels survenus sur l'appareil.

## 5 Aptitude des brosses selon les types de sol

Type de tapis	Kobold VR7
Moquette bouclée, tapis velours	++
Tapis berbères, tapis à poils hauts, tapis légers, à structure lâche, tapis en soie, sols en sisal	+
Fourrure	-
Flokati	-
Tapis noués à structure lâche	-
Tapis à longues fibres torsadées (Saxony)	-
Tapis de yoga	-
Tapis à fibres non/peu filées (p.ex. Lechtaler)	-
<b>Type de sol dur</b>	
Planchers en bois vitrifiés/vernis (planches, parquet)	++
Planchers en bois huilés/cirés	+
Planchers en bois non vitrifiés/non traités	-
Sols en liège vitrifiés	++
Sols en liège huilés/cirés	+
Planchers en liège non vitrifiés/non traités	-
Stratifié	++
Sols élastiques (chlorure de polyvinyle, Cushion Vinyl, linoléum)	++
Sols en pierre (marbre, granit, jura, pierre artificielle)	++
Pierre naturelle à pores ouverts/sensible (ardoise, dalles klinkers)	-
Sols en argile (terracotta, klinker, dalles en briques)	++
Carrelages en céramiques émaillés et grès cérame	++
Sols carrelés non traités	-
Sols en béton brut (béton lavé)	-

- ++ convient parfaitement
- + ne convient qu'avec restrictions
- ne convient pas du tout

## 6 Montage du robot aspirateur



1. Retirez les films de protection transparents du robot aspirateur.
2. Poussez la brosse latérale en position sur le point de fixation (1) pour la monter.

## 7 Préparer la station à l'emploi

Vous pouvez utiliser le robot aspirateur avec deux stations différentes :

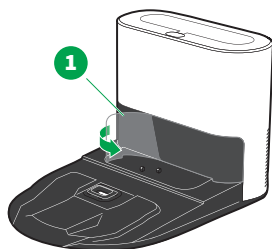
- avec la **Station de charge Kobold CB7** [► 8]

ou

- avec la **Station de vidage et de charge Kobold RB7** [► 8]

### 7.1 Retirer le film de protection

- Avant la première utilisation, retirez le film de protection (1) de la fenêtre infrarouge de la station (ici, l'exemple de la station de vidage et de charge).

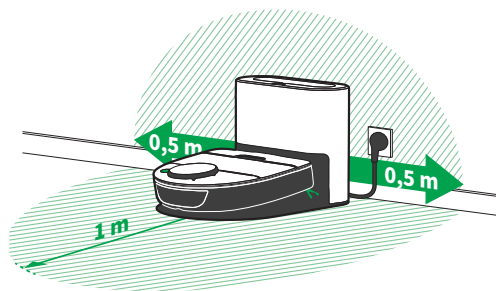
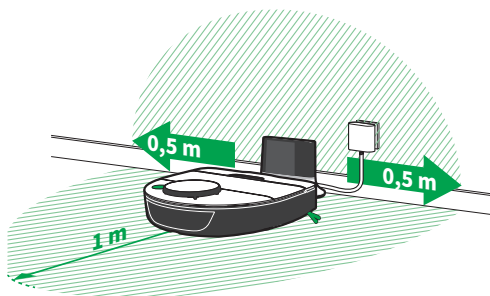


### 7.2 Choisir l'emplacement

À des températures ambiantes élevées, le temps de refroidissement des batteries au lithium-ion est plus au moins long. Évitez de placer la station dans une zone exposée à la lumière directe du soleil, car cela prolonge le temps de charge et peut réduire la durée de vie de la batterie.

Option A Station de charge Kobold CB7

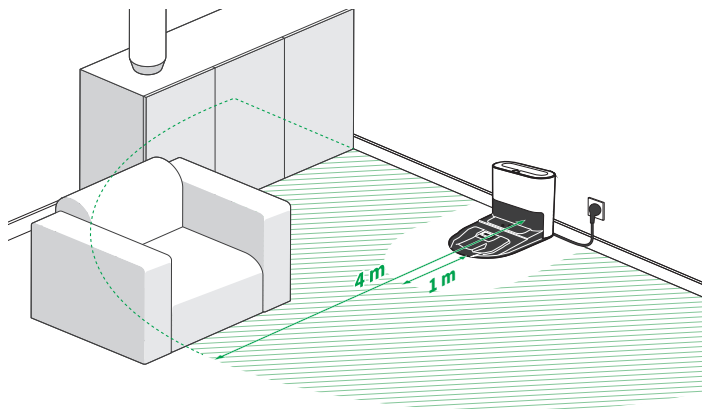
Option B Station de vidage et de charge Kobold RB7



1. Posez votre station sur une surface plane de sorte que les contacts de charge et la fenêtre infrarouge du robot aspirateur soient librement accessibles.
2. Placez votre station dans un endroit avec peu d'activités où vous déplacez relativement peu les meubles.



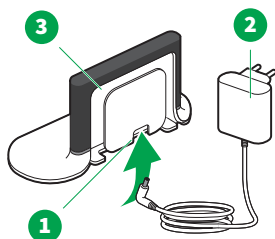
3. Assurez-vous que le signal Wi-Fi de votre routeur sur la station soit assez puissant, au cas où vous souhaiteriez commander le robot à l'aide de l'application.
4. Assurez-vous qu'aucun obstacle ne se trouve dans une zone de 0,5 m des deux côtés du robot aspirateur.
5. Assurez-vous qu'il y a env. 1 m de surface plane et dégagée devant le robot.



6. Fournissez à votre robot aspirateur des points de repère suffisamment grands, comme des meubles, dans le premier rayon de 4 mètres devant votre station.
7. Ne placez pas votre station sous un meuble, sur un escalier ou un palier, à la lumière directe du soleil ou devant des murs noirs, sombres ou brillants.

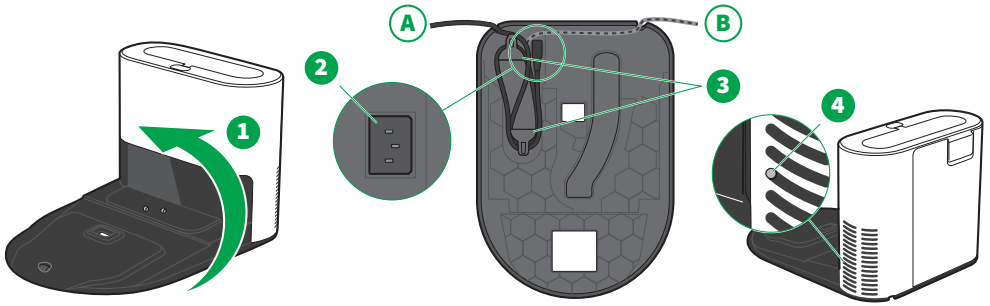
## 7.3 Monter le cordon d'alimentation

### Station de charge Kobold CB7



1. Branchez la fiche de charge dans la prise chargeur (1) de la station de charge prévue à cet effet jusqu'à qu'elle soit complètement insérée dans la station de charge.
2. Branchez la fiche d'alimentation (2) dans une prise électrique.
3. Enroulez l'excédent de câble autour de l'enrouleur de câble (3).

## Station de vidage et de charge Kobold RB7



1. Retournez la station de vidage et de charge pour accéder à la face inférieure (1).  
La connexion pour l'alimentation en courant (2) se trouve sur la face inférieure de la station de vidage et de charge.
2. Insérez la fiche dans la connexion pour l'alimentation en courant (2).
3. Enroulez l'excédent de câble autour du support (3) dans la station de vidage et de charge.
4. Faites sortir le câble par l'une des deux possibilités (A ou B).
5. Remettez la station de vidage et de charge en place correctement.
6. Branchez la fiche d'alimentation dans une prise électrique.  
⇒ La LED blanche (4) derrière la grille de soufflage sur le côté de la station de vidage et de charge s'allume.

## 8 Rendre le ménage compatible avec le robot aspirateur

Votre robot aspirateur est doté de certaines fonctions de sécurité. Néanmoins, voici ce que vous devez savoir avant d'utiliser votre robot aspirateur :

À quoi faut-il faire attention ?	√
Sécurisez les cordons d'appareils électriques qui ne sont pas fixés ou qui pendent (p.ex. les lampes de bureau).	<input type="checkbox"/>
Enlevez les objets faciles à déplacer, y compris les tapis de couloir ou tapis, ainsi que les objets légers et non fixés.	<input type="checkbox"/>
Respectez en particulier le <a href="#">tableau sur l'aptitude des sols</a> [▶ 22].	<input type="checkbox"/>
Si vous n'êtes pas sûr que votre tapis soit adapté, vérifiez d'abord à un endroit peu visible si l'appareil peut le nettoyer.	<input type="checkbox"/>
N'utilisez pas le robot aspirateur dans des zones dangereuses, par exemple à proximité de cheminées ouvertes.	<input type="checkbox"/>
N'utilisez jamais le robot aspirateur dans des pièces où des bougies ou des lampes allumées sont posées sur le sol ou sur des meubles mobiles.	<input type="checkbox"/>
Ne faites pas rouler le robot aspirateur sur des spots encastrés dans le sol.	<input type="checkbox"/>
Délimitez les tapis inadaptés à l'aide des zones exclues virtuelles (No-Go Zones) dans l'application MyKobold dès que vous l'avez configurée avec succès. Lors du premier tour exploratoire, nous vous recommandons d'utiliser des limites physiques ou d'enlever le tapis.	<input type="checkbox"/>

## 9 Première utilisation

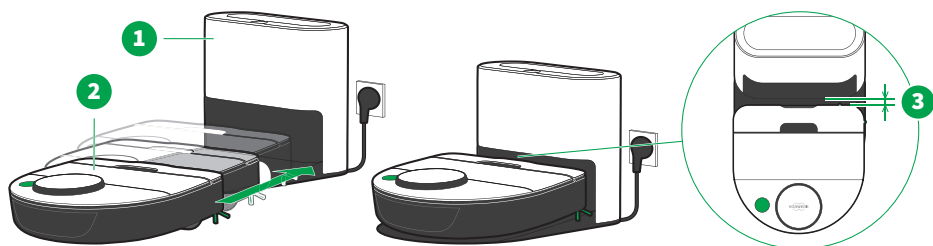
Votre logement est désormais [adapté au robot aspirateur](#) [▶ 27] et la station a [trouvé sa place](#) [▶ 24]. Avant que votre robot aspirateur ne puisse réellement démarrer, vous devez le faire fonctionner pour la première fois.

1. [Chargez complètement le robot aspirateur avant de l'utiliser pour la première fois.](#) [▶ 27]
2. Installez l'application MyKobold pendant que votre robot aspirateur se charge pour la première fois. [Vous pouvez déjà configurer la connexion Wi-Fi pendant le chargement](#) [▶ 43].

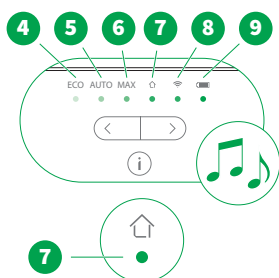
### 9.1 Premier chargement

**Important** Lors du premier chargement, il faut jusqu'à 10 secondes pour que le processus de charge s'initialise.

### 9.1.1 Chargement à la station de vidage et de charge

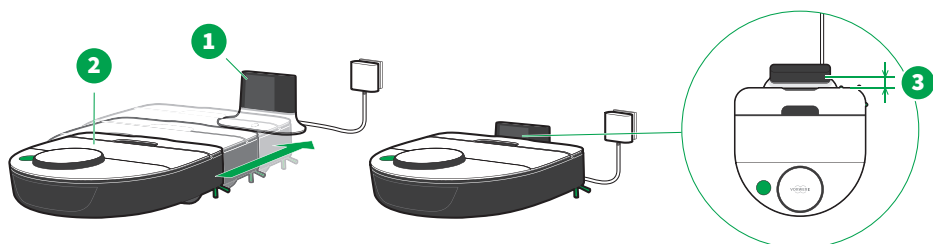


1. Assurez-vous que la station de vidage et de charge (1) est rattachée au réseau électrique [► 25].
2. Poussez le robot aspirateur (2) contre sa station de vidage et de charge (1) jusqu'à ce que vous sentiez un léger enclenchement, mais pas directement contre la fenêtre infrarouge.  
⇒ *Le robot aspirateur se trouve dans la bonne position lorsqu'il reste un petit espace (3) d'environ 1,5 cm entre la fenêtre infrarouge et le robot aspirateur.*

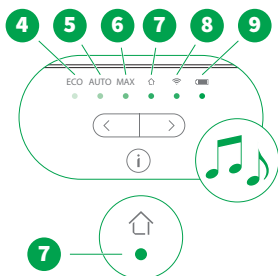


3. Attendez quelques secondes, le temps que la réinitialisation se termine.  
⇒ *Les LED ECO, AUTO, MAX, Accueil, Wi-Fi et Batterie (4-9) s'allument successivement, puis elles clignotent trois fois et un signal sonore retentit.*  
⇒ **La LED Accueil (7) reste allumée en vert. Cela vous indique que le robot aspirateur est correctement positionné.**  
⇒ *Pendant le chargement, la LED Batterie (9) clignote jusqu'à ce que le chargement soit terminé. Lorsque la batterie est entièrement chargée, la LED Batterie (9) reste allumée.*

### 9.1.2 Chargement à la station de charge



1. Assurez-vous que la station de charge (1) est rattachée au réseau électrique [► 25].
2. Poussez le robot aspirateur (2) contre sa station de charge (1) jusqu'à ce que vous sentiez un léger enclenchement, mais pas directement contre la fenêtre infrarouge.



- ⇒ *Le robot aspirateur se trouve dans la bonne position lorsqu'il reste un petit espace (3) d'environ 1,5 cm entre la fenêtre infrarouge et le robot aspirateur.*
- 3. Attendez quelques secondes, le temps que la réinitialisation se termine.
  - ⇒ *Les LED ECO, AUTO, MAX, Accueil, Wi-Fi et Batterie (4-9) s'allument successivement, puis elles clignotent trois fois et un signal sonore retentit.*
  - ⇒ **La LED Accueil (7) reste allumée en vert. Cela vous indique que le robot aspirateur est correctement positionné.**
  - ⇒ *Pendant le chargement, la LED Batterie (9) clignote jusqu'à ce que le chargement soit terminé. Lorsque la batterie est entièrement chargée, la LED Batterie (9) reste allumée.*

## 9.2 Installer l'application MyKobold et la coupler avec le robot aspirateur



L'application MyKobold vous offre des fonctionnalités utiles pour votre robot aspirateur, afin de l'utiliser de manière personnalisée. Dans l'application MyKobold, vous trouverez des informations sur l'appareil, vous pourrez programmer le robot aspirateur et créer des zones de nettoyage, et vous obtiendrez également de l'aide en cas de dysfonctionnement.

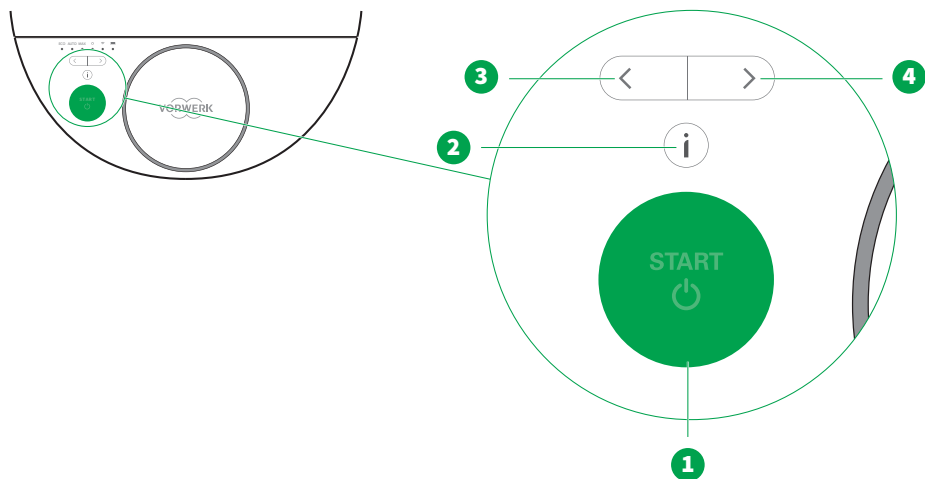
1. Téléchargez l'application MyKobold sur l'Apple App Store ou le Google Play Store et installez-la sur votre smartphone ou votre tablette. Vous trouverez l'application sous le nom de *MyKobold*.



2. Initialisez le **premier chargement et allumez le robot aspirateur** [▶ 27].
3. Lancez l'application, sélectionnez *Ajouter un robot aspirateur* et suivez les instructions étape par étape dans l'application. Vous pouvez ajouter plusieurs robots aspirateurs dans votre application.
4. Votre robot aspirateur commencera alors un premier tour exploratoire. Lors de ce premier processus de nettoyage, il crée une carte de la zone de nettoyage que vous pouvez utiliser par ex. pour exclure certaines zones du nettoyage dans l'application (No-Zones).

## 10 Vue d'ensemble des fonctions

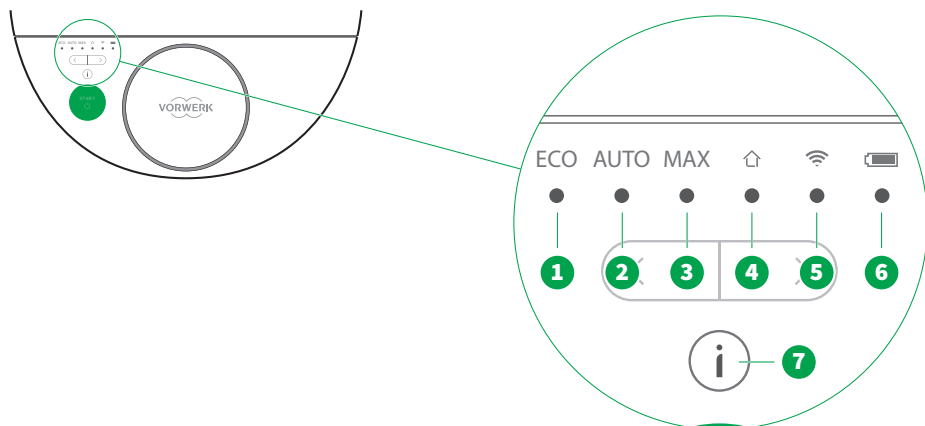
### 10.1 Vue d'ensemble du panneau de commande



Pos.	Nom	Signification
(1)	Touche DEMARRAGE	Démarre, arrête ou met en pause un processus de nettoyage.
(2)	Touche Info	La touche Info s'allume et vous indique quel type de message (information, avertissement ou dysfonctionnement) sera lu ensuite. Pour lire ce message, appuyez sur la touche Info.
(3)	Touche de sélection gauche	Sélectionner MAX, AUTO ou ECO, ainsi que la fonction Wi-Fi ou Accueil. Le point de départ est toujours le mode de nettoyage actuellement sélectionné.
(4)	Touche de sélection droite	

## 10.2 Indicateurs lumineux

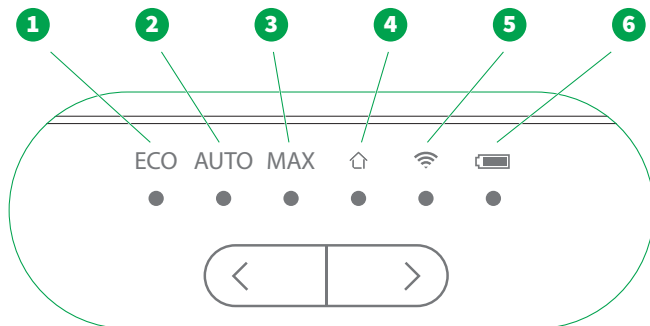
### 10.2.1 Vue d'ensemble des indicateurs lumineux



Pos.	Nom	Signification
(1)	LED <i>ECO</i>	En mode ECO, le robot aspirateur fonctionne avec une puissance de moteur réduite (puissance de la soufflerie et des brosses), voir <a href="#">Mode ECO [► 36]</a> . Il est donc plus économique, plus silencieux et convient pour les salissures légères à moyennes. La LED <i>ECO</i> s'allume en vert lorsque ce mode est sélectionné.
(2)	LED <i>AUTO</i>	En mode de nettoyage AUTO, la puissance de la soufflerie et des brosses s'adapte automatiquement au type de sol (tapis ou sol dur), voir <a href="#">Mode AUTO [► 36]</a> . La LED <i>AUTO</i> s'allume en vert lorsque ce mode est sélectionné.
(3)	LED <i>MAX</i>	Le mode de nettoyage MAX offre une puissance de nettoyage maximale (puissance maximale de la soufflerie et des brosses). Il s'agit d'un mode de nettoyage standard qui convient pour la plupart des situations et offre les meilleures performances de nettoyage sur les tapis et les sols durs, voir <a href="#">Mode MAX [► 36]</a> . La LED <i>MAX</i> s'allume en vert lorsque ce mode est sélectionné.
(4)	LED <i>ACCUEIL</i>	Indique si le robot aspirateur peut localiser sa station. Si oui, le robot aspirateur retourne à sa station. Lorsque le robot aspirateur est allumé sur sa station, l'indicateur lumineux indique qu'il y est correctement positionné.
(5)	LED <i>Wi-Fi</i>	Indique s'il existe une connexion à votre réseau domestique.
(6)	LED <i>Batterie</i>	Indique le niveau de charge de la batterie du robot aspirateur. Le niveau de charge est indiqué par différentes couleurs <a href="#">État de la batterie [► 33]</a> .

Pos.	Nom	Signification
(7)	LED de la touche Info	La touche Info vous donne des informations sur l'état actuel du robot aspirateur et de la station de vidage et de charge. Les couleurs de la LED de la touche Info ont la signification suivante : vert : une information jaune : un avertissement rouge : un dysfonctionnement

### 10.2.2 État du robot aspirateur

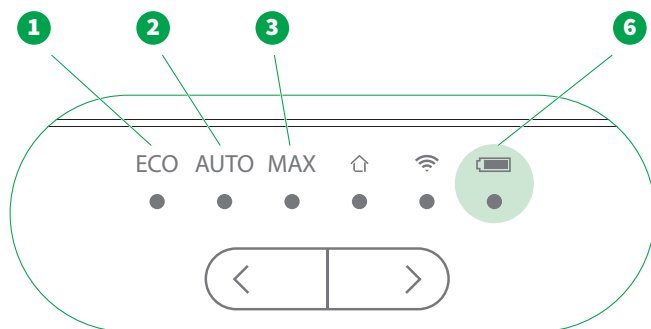


Indicateur lumineux	État
Les indicateurs lumineux (1-6) s'allument les uns après les autres.	Le robot aspirateur est correctement placé à sa station.
Tous les indicateurs lumineux (1-6) s'allument une seule fois.	Les indicateurs lumineux s'allument une seule fois.
Tous les indicateurs lumineux (1-6) sont éteints	Le robot aspirateur est éteint.
Tous les indicateurs lumineux (1-6) s'allument successivement	Le robot aspirateur est initialisé.
Tous les indicateurs lumineux (1-6) s'allument trois fois en vert	Le robot aspirateur est prêt à fonctionner.
La LED <i>Accueil</i> (4) s'allume en vert	Le robot aspirateur se déplace, l'emplacement de la station est connu. Lorsque le robot aspirateur est allumé sur sa station, l'indicateur lumineux indique qu'il y est correctement positionné.
La LED <i>Accueil</i> (4) s'allume en jaune	L'emplacement de la station est inconnu. Le robot aspirateur ne peut pas localiser la station.
La LED <i>Accueil</i> (4) clignote en vert	Le robot aspirateur retourne à sa station (Accueil).
LED <i>Batterie</i> (6)	Vous trouverez des informations détaillées sur la batterie dans la section <a href="#">État de la batterie</a> [► 33].

Pour plus d'informations, consultez la section [Utilisation](#) [► 35].



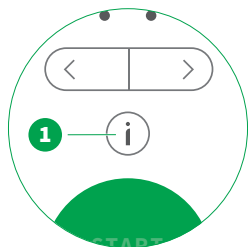
### 10.2.3 État de la batterie



LED Batterie (6)	État
Éteint	Robot aspirateur éteint ou batterie vide
Clignote en rouge, puis en vert jusqu'à ce que le chargement soit terminé	Le robot aspirateur se recharge pendant un processus de nettoyage, LED <i>ECO</i> (1), <i>AUTO</i> (2) et <i>MAX</i> (3) : le mode sélectionné reste allumé en vert
Clignote en vert jusqu'à ce que le chargement soit terminé	Le robot aspirateur se recharge et est prêt à fonctionner, tous les autres indicateurs lumineux sont éteints
Clignote en vert jusqu'à ce que le chargement soit terminé (intensité réduite de 50%)	Le robot aspirateur se recharge et est en mode veille, tous les autres indicateurs lumineux sont éteints
Reste allumé en vert	Complètement chargé et prêt à fonctionner
Reste allumé en vert (intensité réduite de 50%) Tous les autres indicateurs lumineux sont éteints	Complètement chargé et mode veille
Clignote en rouge, le robot aspirateur est en route	Niveau de charge de la batterie < 25% (prêt à fonctionner uniquement après chargement de la batterie)
Reste allumé en vert, le robot aspirateur est en route	Niveau de charge de la batterie > 25%
Clignote en rouge	Erreur critique, veuillez contacter le <a href="#">Service de la Clientèle</a> [► 69]

## 10.3 Sortie vocale

L'indicateur lumineux de la touche Info s'allume et vous indique qu'il y a un message (information, avertissement, dysfonctionnement). Pour écouter le message, appuyez sur la touche Info.



Vous pouvez régler la sortie vocale du robot aspirateur sur différentes langues.

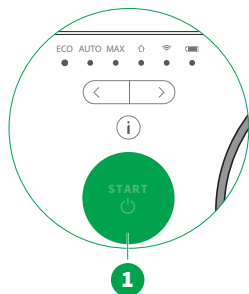
- Maintenez la touche Info (1) enfoncée et sélectionnez la langue souhaitée à l'aide des touches de sélection gauche et droite.
- ⇒ *Après chaque pression sur la touche de sélection, la sortie vocale du robot aspirateur vous indique la langue actuellement sélectionnée.*

# 11 Utilisation

Vous pouvez commander votre robot aspirateur manuellement via son [panneau de commande](#) [► 30]. Pour savoir comment procéder, consultez les chapitres suivants.

L'[application MyKobold](#) [► 29] vous offre d'autres possibilités et des fonctionnalités variées.

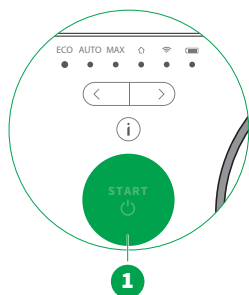
## 11.1 Mise en marche



- Appuyez sur la touche DEMARRAGE (1) du robot aspirateur.
- ⇒ *Le robot aspirateur est activé. Les indicateurs lumineux s'allument les uns après les autres jusqu'à ce que, pour finir, les 6 indicateurs lumineux s'allument simultanément trois fois en vert.*

## 11.2 Démarrer le nettoyage

Si vous souhaitez démarrer le processus de nettoyage manuellement sur le robot aspirateur allumé, procédez comme suit :

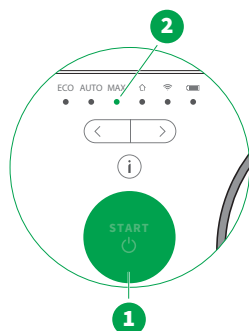


- Appuyez à nouveau sur la touche DEMARRAGE (1) du robot aspirateur.
- ⇒ *Le robot aspirateur démarre le nettoyage et se met en route.*

## 11.3 Sélectionner le mode de nettoyage

Il est possible de sélectionner le mode de nettoyage. Le robot aspirateur conserve le dernier mode de nettoyage sélectionné, même s'il est mis en mode veille.

### 11.3.1 Mode MAX



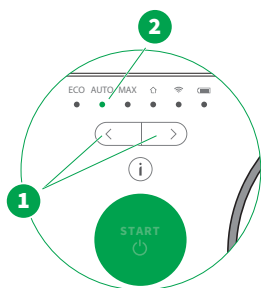
Le mode de nettoyage MAX (2) est pré-réglé et il est activé lorsqu'on appuie sur la touche DEMARRAGE. Il s'agit d'un mode de nettoyage standard qui convient pour la plupart des situations et offre les meilleures performances de nettoyage sur les tapis et les sols durs.

- Démarrez le processus de nettoyage en appuyant sur la touche DEMARRAGE (1).

### 11.3.2 Mode AUTO

En mode de nettoyage AUTO, la puissance de la soufflerie et des brosses s'adapte automatiquement au type de sol (tapis ou sol dur). La LED *AUTO* s'allume lorsque ce mode est sélectionné.

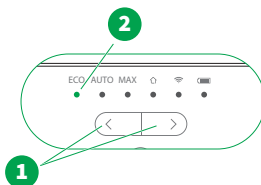
1. Appuyez sur l'une des touches de sélection (1) pour sélectionner le mode AUTO.  
⇒ La LED *AUTO* (2) clignote en blanc. Cela signifie que le mode *AUTO* a été sélectionné. Après 3 secondes, la LED *AUTO* (2) s'allume en vert et confirme le mode sélectionné.
2. Appuyez maintenant sur la touche DEMARRAGE pour démarrer le robot aspirateur en mode AUTO.  
⇒ Le robot aspirateur adaptera désormais ses réglages en fonction du sol sur lequel il se trouve.



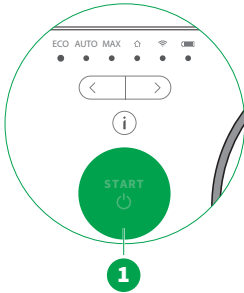
### 11.3.3 Mode ECO

En mode ECO, le robot aspirateur fonctionne avec une puissance de moteur réduite. Il est donc plus économique, plus silencieux et convient pour les salissures légères à moyennes. En mode ECO, l'autonomie de la batterie du robot aspirateur peut atteindre 120 minutes.

1. Appuyez sur l'une des touches de sélection (1) pour sélectionner le mode ECO.  
⇒ La LED *ECO* (2) clignote en blanc. Cela signifie que le mode *ECO* a été sélectionné. Après 3 secondes, la LED *ECO* (2) s'allume en vert et confirme le mode sélectionné.
2. Appuyez maintenant sur la touche DEMARRAGE pour démarrer le robot aspirateur en mode ECO.



## 11.4 Pause



Si vous souhaitez interrompre le processus de nettoyage pendant un moment, procédez comme suit :

1. Appuyez sur la touche DEMARRAGE (1) du robot aspirateur.  
⇒ *L'indicateur lumineux du mode actuellement sélectionné clignote.*
2. Appuyez à nouveau sur la touche DEMARRAGE (1) pour poursuivre le processus de nettoyage.

## 11.5 Démarrer le processus de nettoyage en cas de faible charge de la batterie

### Le robot aspirateur se trouve à la station

Si le robot aspirateur se trouve à la station et que le niveau de charge de la batterie est inférieur à 25 %, le robot aspirateur ne peut pas démarrer le processus de nettoyage.

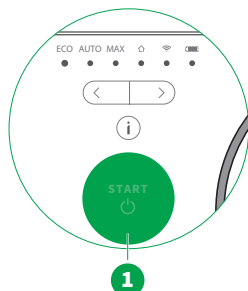
- Appuyez sur la touche DEMARRAGE.  
⇒ *Si le niveau de charge de la batterie est inférieur à 25%, la sortie vocale vous informe que le nettoyage sera démarré dès que batterie sera complètement chargée.*

### Le robot aspirateur se trouve dans la pièce

Si le robot aspirateur se trouve dans une pièce et non à la station et que le niveau de charge de la batterie est inférieur à 25 %, le robot aspirateur ne peut pas démarrer le processus de nettoyage.

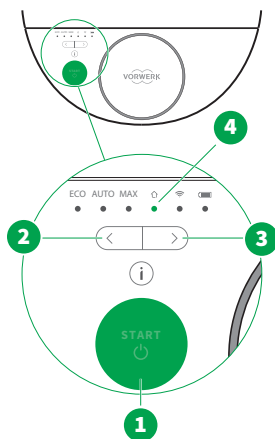
1. Appuyez sur la touche DEMARRAGE.  
⇒ *Si le niveau de charge de la batterie est inférieur à 25 %, la sortie vocale vous informe que la charge de la batterie du robot aspirateur est faible et que vous devez placer le robot aspirateur sur la station pour qu'il puisse se recharger.*
2. Placez le robot aspirateur à la station.

## 11.6 Annuler le nettoyage



1. Appuyez deux fois sur la touche DEMARRAGE (1).  
⇒ *Le nettoyage est maintenant arrêté.*
2. Ramenez le robot aspirateur à la station.

## 11.7 Renvoyer le robot aspirateur à la station



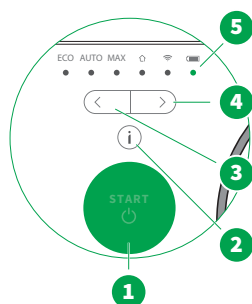
Vous pouvez renvoyer le robot aspirateur à sa station à condition qu'il puisse la localiser. Si la LED *Accueil* (4) est allumée en vert, cela signifie que le robot aspirateur sait où se trouve sa station. Si le robot aspirateur ne sait pas où se trouve la station, la LED *Accueil* (4) s'allume en jaune.

Si la LED *Accueil* est allumée en vert, vous pouvez renvoyer le robot aspirateur à sa station de la manière suivante :

1. Si le robot aspirateur est en train d'aspirer, mettez-le en pause en appuyant sur la touche DEMARRAGE (1).
2. Appuyez ensuite sur la touche de sélection gauche (2) ou droite (3) de sorte que la LED *Accueil* (4) clignote en blanc.
3. Confirmez votre sélection en appuyant à nouveau sur la touche DEMARRAGE.  
⇒ *Le robot aspirateur retourne à sa station. Pendant ce temps, la LED Accueil clignote en vert.*

Si la LED *Accueil* s'allume en jaune, vous devez ramener le robot aspirateur à sa station et le **charger manuellement** [► 42].

## 11.8 Mode Veille



Le robot aspirateur passe automatiquement en mode veille après environ 2 minutes d'inactivité. La LED *Batterie* (5) s'allume en fonction de l'état actuel de la batterie et son intensité est réduite de 50 %. Tous les autres indicateurs lumineux sont éteints.

### Démarrer le robot aspirateur depuis le mode veille

- Appuyez sur la touche DEMARRAGE (1).  
⇒ *Le robot aspirateur démarre le nettoyage et se met en route.*

### Réveiller le robot aspirateur

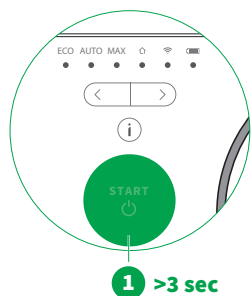
- Appuyez sur l'une des touches de sélection (3), (4).  
⇒ *Le robot aspirateur est réveillé. L'indicateur lumineux s'allume. Le robot aspirateur est à nouveau prêt à fonctionner si la batterie est suffisamment chargée.*

Vous pouvez également réveiller le robot aspirateur en le soulevant ou en appuyant sur l'un de ses pare-chocs.

## 11.9 Désactiver le robot aspirateur

Si vous n'utilisez pas le robot aspirateur pendant une longue période (pendant une période de congés par exemple), vous pouvez le désactiver complètement.

- Appuyez sur la touche DEMARRAGE (1) pendant environ 3 secondes, jusqu'à ce que tous les indicateurs lumineux soient éteints.  
⇒ *Le robot aspirateur est maintenant désactivé.*

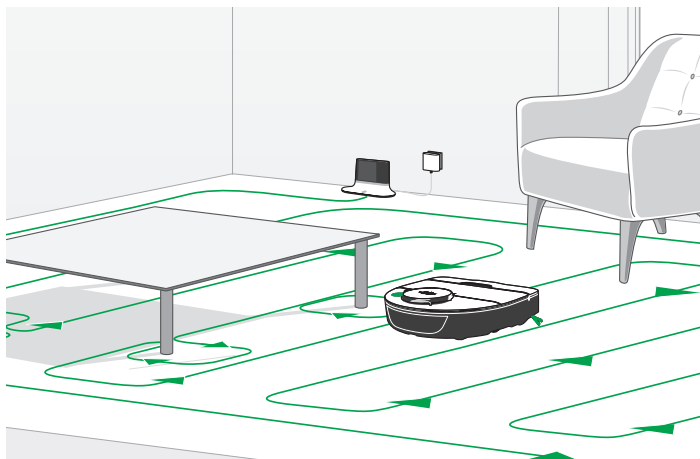


## 12 Informations sur le comportement du robot aspirateur

### 12.1 Comportement général du robot aspirateur en matière de nettoyage

Le robot aspirateur nettoie vos sols en lignes parallèles et droites pour garantir un nettoyage aussi efficace que possible. Il divise alors l'espace en zones d'environ 4 x 4 m.

Il commence par les limites extérieures de la zone en question puis nettoie la partie intérieure. Il procède ainsi zone par zone. Lorsque le robot aspirateur a terminé le nettoyage, il retourne à sa station.



Selon la situation du logement (meubles, portes, etc.), le robot aspirateur divise l'espace en différentes cartes partielles. Il se peut que le robot aspirateur ignore une zone dans un premier temps et y revienne ensuite. Mais toute la surface sera nettoyée. Cette méthode peut être optimisée en déplaçant la station.

### 12.2 Zone de nettoyage et navigation du robot aspirateur

Le robot aspirateur franchit les obstacles de faible hauteur qu'il rencontre sur les surfaces à nettoyer. Il reconnaît et contourne les obstacles presque sans contact ou avec un contact en douceur.



### 12.2.1 Franchir des obstacles



Malgré sa faible hauteur, le robot aspirateur est capable de franchir sans difficultés des obstacles jusqu'à 15 mm de hauteur (par ex. des seuils de porte, tapis).

La forme des objets, le revêtement du sol et toute autre circonstance locale peuvent influencer le succès de la montée du robot aspirateur.



## 12.3 Comportement de charge du robot aspirateur

### 12.3.1 Chargement automatique

Après le nettoyage du sol ou lorsque la batterie perd en autonomie, le robot aspirateur retourne automatiquement à la station pour se recharger. Dès que le robot aspirateur est connecté à la station, les LED *ECO*, *AUTO*, *MAX*, *Accueil*, *Wi-Fi* et *Batterie* s'allument les unes après les autres.

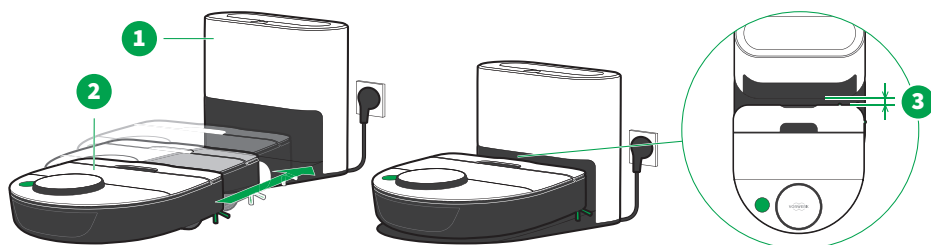
**Remarques** Avant que le processus de chargement ne puisse commencer, le robot aspirateur est aspiré par la station de vidage et de charge. Ce processus dure environ 25 secondes. Le processus de charge ne peut commencer qu'une fois que le robot aspirateur a été aspiré par la station de vidage et de charge. Vous pouvez personnaliser le processus d'aspiration dans l'application MyKobold.

Le robot aspirateur ne retourne automatiquement à la station que s'il peut localiser cette dernière, par exemple lorsqu'il a commencé le nettoyage depuis la station. Si vous déplacez manuellement le robot aspirateur pendant le nettoyage, il se peut qu'il ne retrouve pas sa station. Pour savoir comment recharger le robot aspirateur manuellement, reportez-vous au chapitre [Chargement manuel](#) [► 42].

Le robot aspirateur ne peut être redémarré que lorsque la charge de la batterie atteint au moins 25 %.

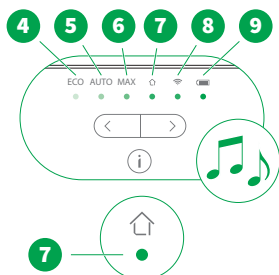
## 12.3.2 Chargement manuel

### Le robot aspirateur ne trouve pas la station



Le robot aspirateur ne retrouve pas sa station de façon autonome. Sa LED Accueil s'allume en jaune [► 31].

1. Allumez le robot aspirateur [► 35].
2. Assurez-vous que la station (1) est raccordée au réseau électrique [► 25].
3. Poussez le robot aspirateur allumé (2) contre sa station (1) jusqu'à ce que vous sentiez un léger enclenchement, mais pas directement contre la fenêtre infrarouge.
4. Le robot aspirateur se trouve dans la bonne position lorsqu'il reste un petit espace (3) d'environ 1,5 cm entre la fenêtre infrarouge et le robot aspirateur.



- ⇒ Les LED ECO, AUTO, MAX, Accueil, Wi-Fi et Batterie (4-9) s'allument instantanément les uns après les autres et un signal sonore retentit.
- ⇒ La LED Accueil (8) reste allumée en vert. Cela vous indique que le robot aspirateur est correctement positionné.
- ⇒ Pendant le chargement, la LED Batterie (10) clignote jusqu'à ce que le chargement soit terminé. Lorsque la batterie est entièrement chargée, la LED Batterie (9) reste allumée.

Le robot aspirateur ne peut être redémarré que lorsque la charge de la batterie atteint au moins 25 %.

### Le robot aspirateur est complètement déchargé

Le robot aspirateur est complètement déchargé et ne s'allume pas.

- Pour recharger le robot aspirateur, procédez comme décrit au chapitre Premier chargement [► 27].

## 13 Wi-Fi et commande par application via des appareils intelligents

Cette fonction n'est pas disponible dans tous les pays.

### 13.1 Conditions techniques

Pour pouvoir utiliser le robot aspirateur via l'application, vous avez besoin d'un :

#### Wi-Fi avec connexion Internet

- Le robot aspirateur prend en charge le protocole de communication IEEE802.11 b/g/n uniquement avec bande de fréquence Wi-Fi 2,4 Ghz. Les normes de chiffrement prises en charge sont WPA3 et WPA2-PSK. Si vous ne savez pas exactement de quelle norme votre Wi-Fi et votre routeur disposent, contactez votre fournisseur Internet ou le fabricant de votre routeur.
- Le Wi-Fi 6 (WLAN 6) n'est pas pris en charge. La plupart des routeurs compatibles Wi-Fi 6 sont configurés pour être rétrocompatibles. Veillez à ce que votre routeur n'autorise pas exclusivement les connexions Wi-Fi 6.
- Si vous avez activé une interdiction d'adresses MAC dans votre routeur et voulez autoriser l'accès à votre robot aspirateur, vous trouverez l'adresse MAC de ce dernier (« Robot ID ») sur la plaque signalétique située sur la partie inférieure du robot aspirateur.
- Les routeurs de téléphonie mobile peuvent dans certains cas poser des problèmes de connexion avec le robot aspirateur. En cas de doute, n'utilisez pas de routeurs de téléphonie mobile.

#### Appareils intelligents

L'application MyKobold est compatible avec la plupart des smartphones et tablettes usuels utilisant les systèmes d'exploitation iOS ou Android. Vous trouverez des informations plus précises sur les appareils pris en charge sur la page de l'application MyKobold dans le Google Play Store ou l'Apple App Store.

#### L'application MyKobold

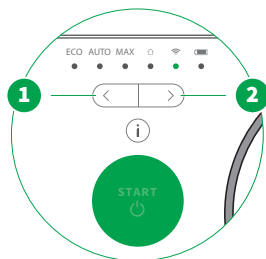
Vous trouverez des informations sur l'installation et l'utilisation de l'application sous [Installer et coupler l'application MyKobold](#) [▶ 29].

## Adresse e-mail

Pour garantir que vous seul pourrez commander votre appareil à l'aide de l'application, vous devez, avant utilisation, créer un compte d'accès dans l'application MyKobold en indiquant votre adresse e-mail valide.

## 13.2 Établir une connexion Wi-Fi

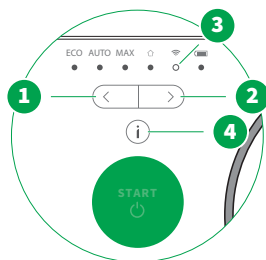
1. Branchez le câble de recharge de la station. [► 25]
2. Placez le robot aspirateur à la station et assurez-vous qu'il est allumé.
3. Activez les interfaces sans fil (Wi-Fi, etc.) sur votre terminal mobile.
4. Pour établir la connexion Wi-Fi, suivez les instructions fournies dans votre [Application MyKobold](#) [► 29].



LED <i>Wi-Fi</i> (9)	État
Reste allumé en blanc	Wi-Fi activé / pas encore connecté au réseau domestique
Reste allumé en vert	Wi-Fi activé / connecté au réseau domestique
Clignote en vert	Recherche de connexion
Clignote en jaune	Problèmes de connexion

## 13.3 Effacer les paramètres Wi-Fi

1. Pour supprimer le robot aspirateur du Wi-Fi, appuyez sur la touche de sélection gauche ou droite (1 ou 2) jusqu'à ce que la LED *Wi-Fi* (3) clignote en blanc.
2. Maintenez la touche Info (4) enfoncée pendant au moins 10 secondes.  
⇒ *Les paramètres Wi-Fi sont maintenant réinitialisés. La LED Wi-Fi (3) clignote. Dans l'application MyKobold, le robot aspirateur apparaît comme étant hors ligne.*



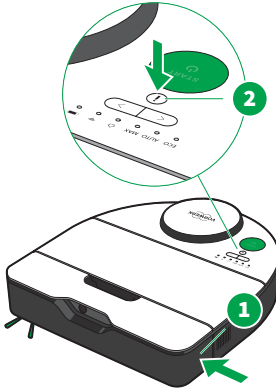
**Astuce** Pour réactiver le réseau, [reconnectez votre robot aspirateur avec votre Wi-Fi](#) [► 44].

## 14 Réinitialisation

### 14.1 Restaurer les paramètres d'usine de votre robot aspirateur

Lorsque vous restaurez les paramètres d'usine du robot aspirateur, vous effacez des données du robot aspirateur telles que les **paramètres Wi-fi** [► 43].

Procédez comme indiqué ci-après pour restaurer les paramètres d'usine du robot aspirateur.



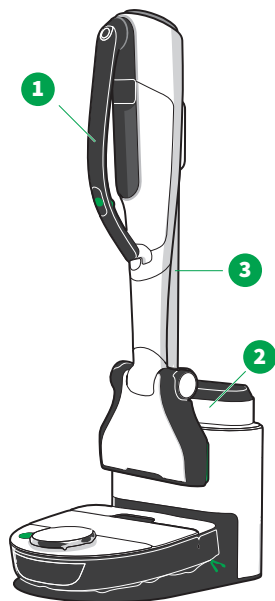
1. Appuyez sur le pare-chocs gauche (1) (vu d'en haut dans le sens de la marche) et maintenez-le enfoncé. Il s'agit du pare-chocs opposé à la brosse latérale.
2. Appuyez simultanément sur la touche Info (2) et maintenez-la enfoncée avec le pare-chocs (1) pendant au moins 7 secondes.  
⇒ *Le robot aspirateur confirme la réinitialisation réussie.*

Après la réinitialisation, il faudra encore attendre quelques secondes avant que le robot aspirateur ne commence la nouvelle configuration.

### 14.2 Supprimer le compte MyKobold

Pour supprimer votre compte dans l'application MyKobold, suivez les instructions de l'application. Vous trouverez cette option sous « Profil ». En supprimant le profil, toutes les données stockées dans l'application et le cloud seront supprimées. Par contre, aucune donnée n'est supprimée du robot.

## 15 Coupler la station de vidage et de charge avec le chargeur mural 2 batteries



Vous pouvez coupler le Chargeur mural 2 batteries Kobold PC7 avec la station de vidage et de charge. Ce système vous permet d'entreposer et de charger en plus une Batterie amovible Kobold VK7 dans le Chargeur mural 2 batteries Kobold PC7 (2) et l'Aspirateur sans fil Kobold VK7 (1) sur la station de vidage et de charge.

Pour cela, vous avez besoin de :

- le Chargeur mural 2 batteries Kobold PC7 (2) et,
  - en option, le Support de fixation VK7 sur station RB7 Kobold ST7 (3).
1. Observez toujours le mode d'emploi des autres appareils Kobold.
  2. Respectez en particulier les consignes de sécurité.



Pour savoir comment procéder au montage étape par étape, consultez les instructions de montage fournies avec le Chargeur mural 2 batteries Kobold PC7.

## 16 Transport

### AVERTISSEMENT



#### Risque d'incendie !

Un déclenchement ou une activation involontaire de l'appareil ou de la batterie pendant le transport peut entraîner un dégagement de chaleur, voire un incendie.

- Suivez les instructions figurant dans ce manuel pour garantir un transport en toute sécurité.

Les batteries au lithium-ion contenues sont soumises aux exigences de la législation sur les marchandises dangereuses. Vous pouvez transporter les batteries sur la route (p.ex. dans votre véhicule) sans autres contraintes. Vous trouverez des informations sur la batterie, le nombre de cellules et leur énergie, sur la plaque signalétique de celle-ci.

L'appareil est livré en mode transport et est donc protégé contre toute remise en marche. Il peut ainsi être expédié en toute sécurité dans son carton d'origine sans que la batterie soit démontée. Respectez tout de même les points 1, 5 et 6. Si vous avez mis l'appareil en marche, le mode transport est désactivé.

En cas d'expédition par un tiers (p.ex. transport aérien ou transporteur), vous devez respecter des exigences particulières en matière d'emballage et de marquage.

1. N'expédiez les batteries que si leur boîtier n'est pas endommagé. Si vous avez des doutes sur l'intégrité de la batterie, ne l'expédiez pas. En cas de doute, faites appel à un expert en matières dangereuses.
2. Avant d'expédier la batterie, surtout par voie aérienne, assurez-vous d'observer toutes les réglementations nationales et internationales en la matière. Cela inclut également les réglementations concernant la capacité de charge autorisée de la batterie pour le transport.
3. Démontez la batterie en ouvrant le panneau du bac à poussière et en dévissant les trois vis. [Retirez la batterie \[► 56\]](#) et resserrez les 3 vis.
4. Isolez les contacts ouverts avec du ruban adhésif et emballez la batterie séparément de l'appareil de manière à ce qu'elle ne bouge pas dans l'emballage. Pour recevoir un emballage d'origine approprié, adressez-vous au Service de la Relation Client.

5. Dans tous les cas, renseignez-vous auprès de votre service de livraison pour savoir comment emballer et étiqueter le colis. Cela dépend si la batterie est expédiée seule ou avec l'appareil et si le colis doit être transporté par avion.
6. Observez également les éventuelles autres réglementations nationales et internationales en la matière

## 17 Entretien

### ATTENTION



#### **Risque de blessure par des pièces en mouvement !**

**Vous pouvez vous blesser dû aux pièces en mouvement.**

- Tenez-vous à distance des pièces en mouvement.
- Ne mettez jamais les mains dans les pièces en mouvement.
- Arrêtez le nettoyage et posez l'appareil sur sa face supérieure sur une surface stable et plane avant de commencer l'entretien des brosses.

### REMARQUE



#### **Risque d'endommagement dû à un nettoyage incorrect !**

**Un nettoyage incorrect peut endommager l'appareil.**

- Ne nettoyez jamais votre appareil à l'eau, avec des produits de nettoyage liquides ou un chiffon humide.
- Ne procédez jamais à un nettoyage humide de la brosse ronde. Si nécessaire, utilisez un chiffon sec ou légèrement humidifié. La brosse ronde n'est ni lavable en lave-vaisselle, ni étanche à l'eau.
- N'utilisez pas d'éponges grattantes, d'agents abrasifs ou de liquides agressifs, par exemple de l'essence ou de l'acétone, pour nettoyer l'appareil.
- N'utilisez pas de désinfectants pour nettoyer l'appareil.

### REMARQUE



#### **Risque d'endommagement dû à une utilisation non conforme !**

**Si vous utilisez le robot aspirateur sans filtre, le moteur peut être endommagé et la durée d'utilisation peut être réduite.**

- N'utilisez jamais l'appareil sans filtre.



## 17.1 Pièces de rechange et consommables

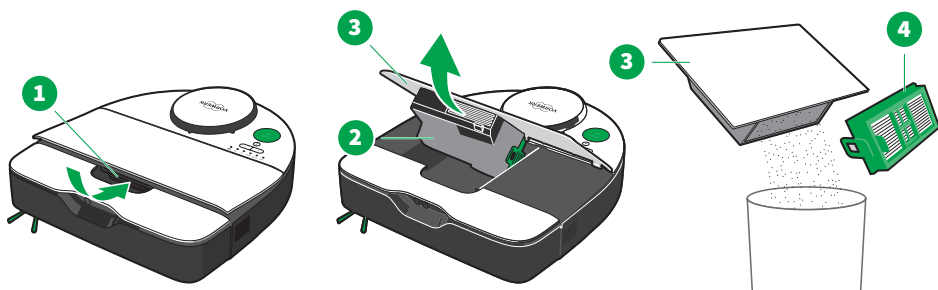
Nous vous recommandons d'utiliser des produits et consommables Vorwerk spécialement conçus pour votre appareil et de les commander en temps utile. Vous trouverez tous les détails concernant le réassort dans la section [Service](#) [▶ 69].

## 17.2 Entretien du robot aspirateur

### 17.2.1 Nettoyage régulier du robot aspirateur

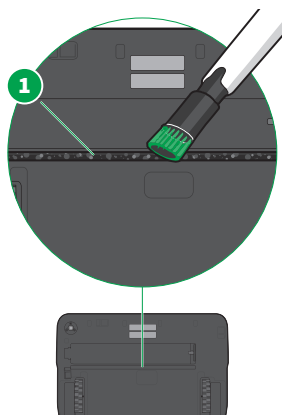
Nettoyez le robot aspirateur avec un chiffon doux et propre.

### 17.2.2 Vider le bac à poussière à la main



1. Ouvrez le bac à poussière en saisissant la poignée de transport tout en appuyant sur le bouton de déverrouillage avec la main (1).
2. Sortez le bac à poussière (2) du robot aspirateur en le retirant avec son couvercle (3).
3. **Sortez le filtre (4) en le retirant du bac à poussière par le bec vert du cadre du filtre.** [▶ 50]
4. Videz le bac à poussière au-dessus d'une poubelle. Vous pouvez aussi aspirer son contenu avec un aspirateur classique.
5. Réinstallez le **bac à poussière (2) avec le filtre dans le robot aspirateur** [▶ 53].
6. Poussez le couvercle du bac à poussière (3) vers le bas et assurez-vous qu'il est correctement fermé.

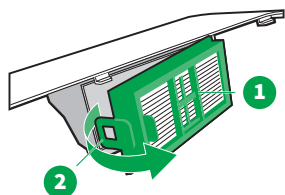
### 17.2.3 Nettoyer le canal d'aspiration arrière



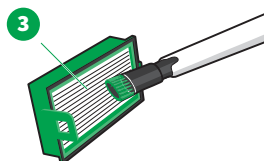
1. Posez le robot aspirateur à l'envers sur une surface souple.
2. Retirez la brosse latérale et le couvercle de la brosse [► 53].
3. Aspirez le canal d'aspiration arrière (1) avec un aspirateur.
4. Remettez le couvercle de la brosse et la brosse latérale en place [► 53].

### 17.2.4 Nettoyer le filtre

Nettoyez le filtre à intervalles réguliers.



1. Sortez le filtre (1) en le retirant du bac à poussière par le bec vert (2) du cadre du filtre.



2. Aspirez les deux côtés du filtre avec un aspirateur classique (3).

### 17.2.5 Remplacer le filtre

1. Contrôlez régulièrement le filtre visuellement. Si le filtre est déformé ou endommagé, remplacez-le.
2. Remplacez le filtre lorsque l'efficacité de nettoyage diminue, mais au moins une fois par an.
3. Éliminez les filtres usagés avec les déchets non recyclables.

## 17.2.6 Retirer ou remplacer la pastille parfumée

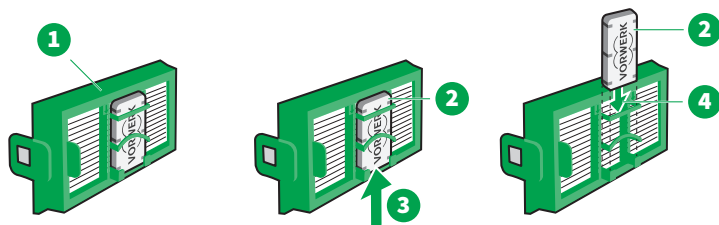
### AVERTISSEMENT



#### Risque s'asphyxie !

De petites pièces peuvent pénétrer dans les voies respiratoires et entraîner une asphyxie.

- Tenez les petites pièces telles que les pastilles parfumées hors de portée des enfants.



1. Retirez le filtre [► 49] (1).
2. Retirez la pastille parfumée usagée (2) en la faisant glisser hors du support (3) par le bas.
3. Insérez la nouvelle pastille parfumée (2) avec le logo Vorwerk vers l'avant par le haut (4) à l'intérieur du support.
4. Réinsérez le filtre [► 53].

## 17.2.7 Retirer, nettoyer et insérer le filtre de protection du moteur

### REMARQUE

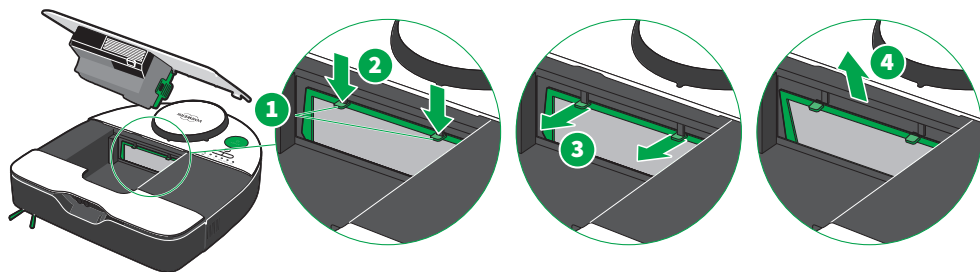


#### Risque d'endommagement dû à une utilisation non conforme !

Un filtre de protection du moteur qui n'est pas sec peut entraîner des dommages.

- Laissez sécher un filtre de protection du moteur humide dans un endroit chaud pendant 24 heures avant de le remettre en place.

## Enlever le filtre de protection du moteur

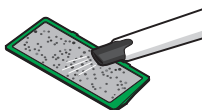


1. Retirez le filtre [► 49].
2. Saisissez le filtre de protection du moteur par les poignées (1) et poussez-le vers le bas (2).
3. Tirez le filtre de protection du moteur vers l'avant (3).
4. Retirez le filtre de protection du moteur rabattu vers l'avant en le tirant vers le haut (4).

## Nettoyer le filtre de protection du moteur

1. Nettoyez le filtre de protection du moteur des deux côtés.

**A**



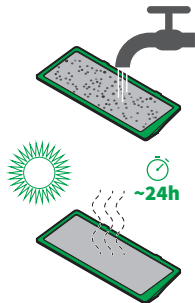
2. **Option A**

Nettoyez le filtre de protection du moteur en l'aspirant des deux côtés à l'aide d'un aspirateur.

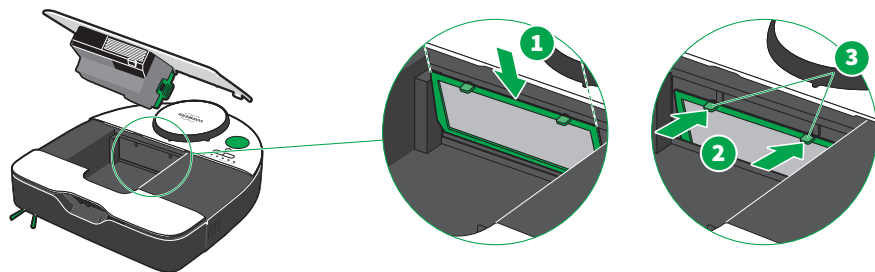
### Option B

Vous pouvez aussi laver le filtre de protection du moteur sous l'eau courante froide. Laissez sécher le filtre de protection du moteur complètement dans un endroit chaud pendant au moins 24 heures avant de le remettre en place dans le robot aspirateur.

**B**

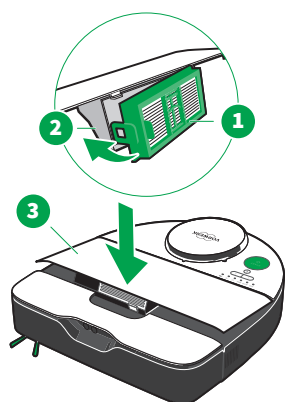


## Insérer le filtre de protection du moteur



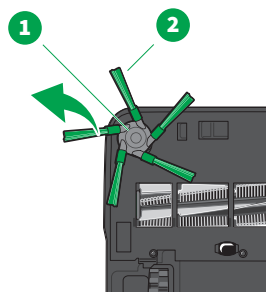
1. Si le filtre de protection du moteur est endommagé ou extrêmement encrassé, remplacez-le par un nouveau.
2. Pour remettre le filtre de protection du moteur en place, insérez-le dans le support par le haut (1).
3. Saisissez le filtre de protection du moteur par les poignées (3) et poussez-le vers l'arrière (2).

### 17.2.8 Réinstaller le bac à poussière et le filtre



1. Réintroduisez le filtre (1) dans le bac à poussière (2). Accrochez le filtre sur le côté droit dans le bac à poussière. Enclenchez ensuite le côté gauche du filtre avec le bec vert dans le bac à poussière.
2. Réinstallez le bac à poussière (2) avec le filtre dans le robot aspirateur.
3. Poussez le couvercle (3) vers le bas jusqu'à ce qu'il soit complètement fermé.

### 17.2.9 Nettoyer la brosse latérale



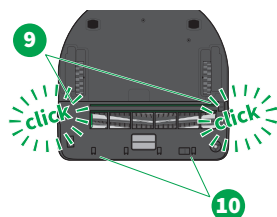
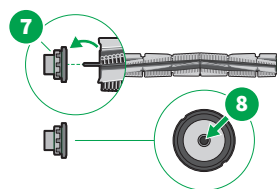
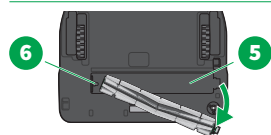
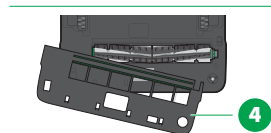
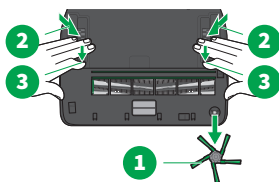
1. Posez le robot aspirateur à l'envers sur une surface souple.
2. Saisissez des deux mains la brosse latérale (1) par les brosses vertes (2) et tirez-la vers le haut pour la dégager de l'axe d'entraînement.
3. Enlevez la poussière et les saletés de la brosse latérale.
4. Débarrassez l'axe d'entraînement des peluches, cheveux et autres saletés.
5. **Si nécessaire, retirez le couvercle de la brosse** [► 54].

- Assurez-vous que le couvercle de la brosse est complètement monté avant de remonter la brosse latérale.
- Repoussez la brosse latérale en position sur l'axe d'entraînement pour la monter.

### 17.2.10 Nettoyer la brosse principale

Nettoyez la brosse principale si des fils ou des cheveux se sont enroulés autour.

1. Posez le robot aspirateur à l'envers sur une surface souple.
2. **Enlevez la brosse latérale** ▶ 53] (1).
3. Poussez les roues (2) vers le bas et poussez simultanément les dispositifs de verrouillage (3) avec deux doigts sur les deux côtés du couvercle de la brosse vers l'avant pour le déverrouiller.
4. Enlevez le couvercle de la brosse (4). Aspirez le couvercle de la brosse s'il est encrassé.
5. Soulevez d'abord le côté droit de la brosse principale hors du canal de la brosse (5) et sortez ensuite le côté gauche de l'axe (6) pour enlever la brosse principale.
6. Aspirez le canal de la brosse s'il est encrassé.
7. Retirez le capuchon protecteur jaune avec l'embout métallique (7) à l'extrémité gauche de la brosse principale. Veillez à ce que le palier situé à l'intérieur (8) ne se détache pas.
8. Enlevez les peluches, les cheveux et autres saletés de la brosse principale.
9. Pour remettre la brosse principale en place, veuillez suivre les instructions ci-dessus dans l'ordre inverse.
10. Pour remettre le couvercle de la brosse en place, insérez-le d'abord à l'avant (10), puis à l'arrière (9) au niveau des roues.
11. Veillez à ce que **tous les** dispositifs de fermeture (9 et 10) s'enclenchent lors de l'insertion du couvercle de la brosse.
  - ⇒ *Les dispositifs de fermeture arrière (9) s'enclenchent de manière audible.*
  - ⇒ *Pour ceux de devant (10), il est important **qu'il n'y ait pas** un espace trop grand, en particulier au niveau des contacts de charge sur la face inférieure du robot aspirateur. C'est seulement à ce moment-là que le couvercle de la brosse est correctement inséré.*



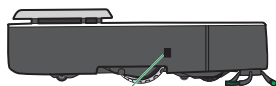
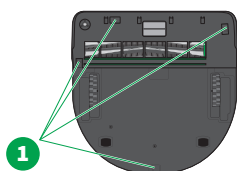
### AVERTISSEMENT



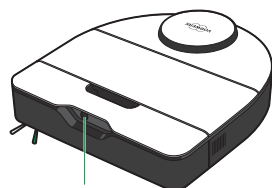
#### Risques de blessures graves !

Si les capteurs de sol sont masqués ou sales, le robot aspirateur risque de tomber au niveau des escaliers ou des paliers.

- Enlevez les objets faciles à déplacer, y compris les tapis de couloir ou tapis, ainsi que les objets légers et non fixés de la zone de travail du robot aspirateur avant de le démarrer. Le robot aspirateur pourrait les pousser devant lui et masquer ainsi ses capteurs de sol.
- Nettoyez les capteurs de sol régulièrement (à chaque vidage du bac à poussière).

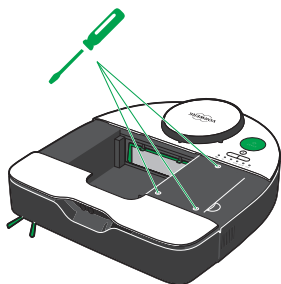


2



3

1. Nettoyez les capteurs de sol (1) situés sous le robot aspirateur à l'aide d'un coton-tige ou d'un chiffon doux et propre, mais surtout jamais avec des objets pointus ou tranchants
2. Des encrassements importants dans la zone des capteurs peuvent éventuellement être aspirés à l'aide d'un aspirateur.
3. Nettoyez le capteur de mur (2) du côté droit avec un coton-tige ou un chiffon doux et propre.
4. Nettoyez les capteurs (3) situés à l'avant du robot aspirateur à l'aide d'un coton-tige ou d'un chiffon doux et propre, mais surtout jamais avec des objets pointus ou tranchants



### 17.2.12 Retirer ou remplacer la batterie

1. Ouvrez le couvercle du bac à poussière [► 49].
2. Dévissez les 3 vis de la batterie.
3. Enlevez la batterie en la retirant avec précaution de son compartiment.
4. Placez la nouvelle batterie dans le compartiment.
5. Revissez la batterie à l'aide des 3 vis.
6. Refermez le robot aspirateur. Pour ce faire, poussez le couvercle du bac à poussière vers le bas et assurez-vous qu'il est correctement fermé.

Ne remplacez la batterie que si l'ancienne batterie n'est plus performante ou si elle est endommagée.

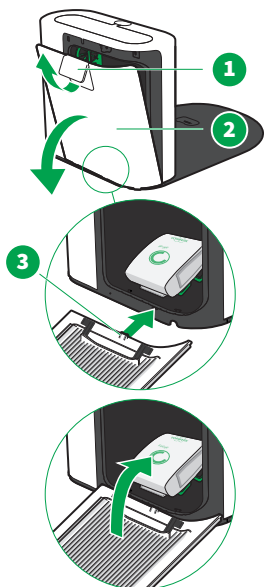
## 17.3 Entretien la station de vidage et de charge

**Important** Pour tout travail effectué sur la station de vidage et de charge, éloignez-la de son emplacement habituel. Pour que votre robot aspirateur puisse retrouver la station de vidage et de charge après un entretien réussi, il est recommandé de retenir et de marquer son emplacement. Vous pouvez ainsi remettre la station de vidage et de charge exactement à son emplacement connu.



## 17.3.1 Ouvrir ou fermer le panneau de l'unité de filtration

### Ouvrir le panneau de l'unité de filtration



1. Relevez le levier de déverrouillage (1) pour retirer le panneau de l'unité de filtration (2).
2. Faites pivoter le panneau de l'unité de filtration pour l'ouvrir complètement.  
Dans cette position, vous pouvez sortir le panneau de l'unité de filtration de la station de vidage et de charge.

### Insérer le panneau de l'unité de filtration

1. Placez les petits crochets (3) du panneau de l'unité de filtration complètement ouvert horizontalement en bas dans les ouvertures de l'appareil.
2. Fermez le panneau de l'unité de filtration en appuyant doucement et fermez le levier de déverrouillage sur le panneau.
3. Veillez à ce que le sac aspirateur ne soit pas coincé entre le panneau et le joint lorsque vous insérez le panneau.
4. Ne forcez pas si vous rencontrez une résistance lors de la fermeture du panneau de l'unité de filtration. Vérifiez que le sac aspirateur a été correctement mis en place.

## 17.3.2 Insérer et changer le sac aspirateur

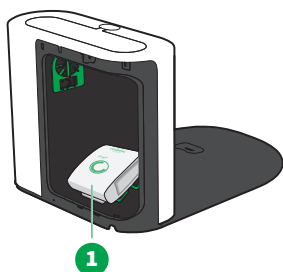
### ATTENTION



#### Perte de l'aptitude anti-allergène et risque d'endommagement en cas d'utilisation non conforme !

Un matériau filtrant inadapté ou endommagé ne retient pas les particules fines qui provoquent des allergies.

- Utilisez cet appareil uniquement avec des produits Kobold d'origine prévus à cet effet.
- Ne réutilisez jamais des sacs aspirateur Kobold usagés.
- Utilisez l'appareil uniquement avec un sac aspirateur Kobold d'origine installé.



1. Ouvrez le panneau de l'unité de filtration [▶ 57].
2. Retirez l'ancien sac aspirateur en le tirant de son support et jetez-le avec les déchets non recyclables.
3. Insérez un nouveau sac aspirateur plié (1) dans le compartiment du filtre.
4. Ne coupez pas les attaches du sac aspirateur, le panneau de l'unité de filtration le fera pour vous lorsque vous le fermez.
5. Veillez à ce que le sac aspirateur ne soit pas coincé entre le panneau et le joint.
6. Fermez le panneau de l'unité de filtration [▶ 57].

**Remarque** Lorsque les dispositifs de blocage du panneau entrent en contact avec les attaches, une résistance se fait sentir. Les fermetures suivantes ne rencontrent plus de résistance, car les attaches sont déjà coupées.

## AVERTISSEMENT



### Risque d'électrocution !

Lorsque les pièces conductrices entrent en contact avec de l'eau, vous risquez de vous électrocuter.

- La station de vidage et de charge est branchée sur une prise de courant. Avant de nettoyer la station de vidage et de charge, assurez-vous que l'appareil est débranché du réseau électrique.
- La station de vidage et de charge est branchée sur une prise de courant. Nettoyez donc uniquement le compartiment du filtre, les surfaces d'étanchéité du sac aspirateur et du robot aspirateur avec un chiffon légèrement humide (pas trempé !) si nécessaire.
- Ne nettoyez jamais les autres parties de la station de vidage et de charge, y compris son cordon d'alimentation, à l'eau, ni avec des produits de nettoyage liquides ou un chiffon humide.
- Ne nettoyez jamais la fiche d'alimentation de la station de charge à l'eau, ni avec des produits de nettoyage liquides ou un chiffon humide.
- N'utilisez pas le chargeur ou le dispositif de charge dans un environnement humide.
- Ne plongez jamais le chargeur ni le dispositif de charge dans l'eau ou d'autres liquides.
- Ne versez jamais d'eau sur le chargeur et le dispositif de charge.
- Ne passez pas le chargeur ou le dispositif de charge sous l'eau courante.
- Ne manipulez pas le chargeur et le dispositif de charge avec les mains mouillées.

## AVERTISSEMENT



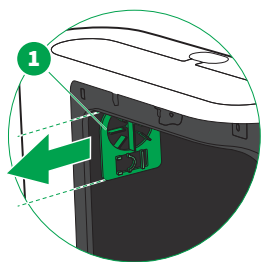
### Risque d'électrocution !

Tout nettoyage effectué sur le dispositif de charge branché sur une prise de courant peut entraîner une électrocution.

- Avant tout nettoyage, débranchez le chargeur ou le cordon d'alimentation du dispositif de charge de la prise de courant.
  1. Débranchez la station de charge du réseau.
  2. [Ouvrez le panneau de l'unité de filtration](#) [► 57].
  3. [Retirez le sac aspirateur](#) [► 58].
  4. Essuyez la surface d'étanchéité du sac aspirateur et le compartiment du filtre avec un chiffon légèrement humide.

5. Essuyez délicatement les joints de l'ouverture d'aspiration vers le robot aspirateur.
6. Aspirez le canal d'aspiration de la station de vidage et de charge à l'aide d'un suceur si des particules lourdes (par ex. des petits cailloux) se déposent dans le canal d'aspiration de la station de vidage et de charge.
7. Assurez-vous que la station de vidage et de charge soit complètement sèche avant de la refermer.
8. Remettez le sac aspirateur en place [► 58].
9. Fermez le panneau de l'unité de filtration [► 57].

### 17.3.4 Retirer, nettoyer et insérer le filtre de protection du moteur

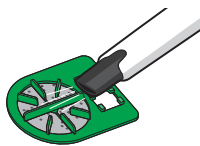


Le filtre de protection du moteur (1) protège votre appareil des saletés. Un contrôle visuel régulier et une maintenance du filtre de protection du moteur sont importants pour une longue durée de vie de votre station de vidage et de charge. Le filtre de protection du moteur peut être nettoyé de manière répétée. Il ne doit être remplacé que lorsque le sac aspirateur est endommagé ou que le filtre de protection du moteur est extrêmement encrassé ou est collé.

Le filtre de protection du moteur est maintenu à deux endroits dans le compartiment du filtre de l'appareil. Vous pouvez facilement retirer le filtre de protection du moteur, le nettoyer et le remettre en place lorsque le sac aspirateur n'est pas inséré.

1. Ouvrez le panneau de l'unité de filtration [► 57].
2. Retirez le sac aspirateur.
3. Saisissez le filtre de protection du moteur (1) par le milieu et retirez-le.
4. Nettoyez le filtre de protection du moteur.

A



#### Option A

Nettoyez le filtre de protection du moteur en l'aspirant des deux côtés à l'aide d'un aspirateur.

B



#### Option B

Vous pouvez aussi laver le filtre de protection du moteur sous l'eau courante froide. Laissez sécher le filtre de protection du moteur complètement dans un endroit chaud pendant au moins 24 heures avant de le remettre en place dans votre station de vidage et de charge.



5. Si le filtre de protection du moteur (1) est endommagé ou extrêmement encrassé, remplacez-le par un nouveau.
6. Pour remettre le filtre de protection du moteur (1) en place, réinsérez-le sur les guides (3) dans le compartiment du filtre.
7. Remettez le sac aspirateur en place.

8. Fermez le panneau de l'unité de filtration [▶ 57].

### 17.3.5 Retirer ou changer la pastille parfumée

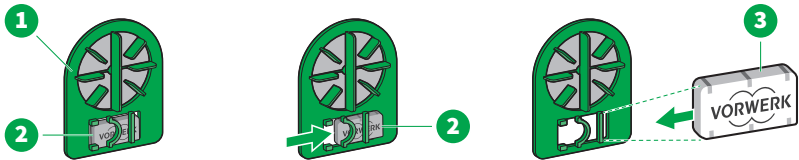
## AVERTISSEMENT



### Risque s'asphyxie !

De petites pièces peuvent pénétrer dans les voies respiratoires et entraîner une asphyxie.

- Tenez les petites pièces telles que les pastilles parfumées hors de portée des enfants.



1. Ouvrez le panneau de l'unité de filtration [▶ 57].
2. Retirez le filtre de protection du moteur [▶ 60] (1).
3. Retirez la pastille parfumée usagée (2) en la faisant glisser sur le côté hors du support.
4. Insérez la nouvelle pastille parfumée (3) avec le logo Vorwerk vers l'avant, sur le côté, dans le support du filtre de protection du moteur.
5. Réinsérez le filtre de protection du moteur [▶ 60].
6. Fermez le panneau de l'unité de filtration [▶ 57].

## 18 Mise à jour du logiciel

Le logiciel du robot aspirateur est mis à jour et optimisé en fonction des besoins. Pour que vous puissiez profiter de ces améliorations, les dernières versions du logiciel sont disponibles via notre application.

En tant qu'abonné à la Newsletter, vous serez régulièrement informé des nouveautés et des mises à jour.

Il est également possible d'installer une mise à jour du logiciel manuellement. Pour cela, un câble USB-C de haute qualité est nécessaire. Vous trouverez la dernière version du logiciel sur notre site [support.vorwerk.com](https://support.vorwerk.com).

Bien entendu, vous pouvez également faire installer les nouvelles versions du logiciel dans nos centres de service. Pour connaître les adresses et les heures d'ouverture, consultez Internet ou notre [service en ligne](#) [► 69].

## 19 Éliminer les dysfonctionnements

### AVERTISSEMENT



#### Risque d'incendie ou d'électrocution !

Une réparation de l'appareil et son chargeur ou son dispositif de charge non effectuée dans les règles de l'art peut entraîner un incendie ou une électrocution.

- N'effectuez jamais de travaux de réparation par vous-même sur votre appareil.
- Les réparations sur les appareils électriques doivent être effectuées uniquement par le Service de la Relation Client ou toute autre personne qualifiée afin d'éviter toute mise en danger.
- Les pièces défectueuses ne doivent être remplacées que par des pièces de rechange d'origine afin d'éviter tout danger.
- En cas d'endommagement de l'appareil, contactez le Service de la Relation Client Vorwerk.
- Branchez le chargeur ou le dispositif de charge uniquement sur une prise installée dans les règles de l'art par un spécialiste.
- N'essayez pas d'ouvrir ou de réparer vous-même le chargeur. Le chargeur contient des pièces conductrices de tension et ne permet aucune maintenance.

Si votre appareil ne fonctionne pas correctement, cela peut être dû aux causes suivantes :

### 19.1 Dysfonctionnements

Dysfonctionnement	Cause possible et élimination
L'efficacité de nettoyage du robot aspirateur a diminué.	Le bac à poussière est probablement plein. <ul style="list-style-type: none"><li>– Videz le bac à poussière et nettoyez ou remplacez le filtre.</li></ul> Les brosses sont encrassées. <ul style="list-style-type: none"><li>– Nettoyez la <a href="#">brosse latérale</a> [► 53] et la <a href="#">brosse principale</a> [► 54].</li></ul>
Le robot aspirateur ne réagit pas.	La batterie est peut-être vide. <ul style="list-style-type: none"><li>– Chargez le robot aspirateur à la <a href="#">station</a> [► 27].</li><li>– Vérifiez si le connecteur est correctement branché au raccordement de la station.</li><li>– Vérifiez également si vous avez bien branché la fiche d'alimentation à la prise électrique.</li></ul> Le robot aspirateur n'est peut-être pas allumé.

Dysfonctionnement	Cause possible et élimination
Le robot aspirateur est éteint et ne se rallume pas.	<p data-bbox="376 121 1020 177">– Vérifiez si le robot aspirateur est allumé. Si ce n'est pas le cas, appuyez sur la touche DEMARRAGE.</p> <p data-bbox="359 189 1042 217">Le robot aspirateur va se décharger si la station n'est pas connectée.</p> <p data-bbox="359 225 997 252">Le robot aspirateur se trouve probablement en mode transport.</p> <p data-bbox="376 264 882 292">– <b>Rechargez la batterie du robot aspirateur.</b> [▶ 27]</p> <p data-bbox="359 304 986 360">Si le robot aspirateur ne se trouve pas en mode transport, il est probablement complètement déchargé.</p> <p data-bbox="376 373 1031 400">– Assurez-vous que la station est raccordée au réseau électrique.</p> <p data-bbox="376 413 857 440">– Poussez le robot aspirateur contre sa station.</p> <p data-bbox="376 453 1031 509">– Attendez quelques secondes, le temps que la réinitialisation se termine.</p> <p data-bbox="404 512 1020 683"><i>Les LED ECO, AUTO, MAX, Accueil, Wi-Fi et Batterie s'allument successivement et un signal sonore retentit. Si la LED Accueil reste allumée en vert, le robot aspirateur est correctement connecté. Si la LED Accueil s'allume en jaune, vous avez poussé le robot aspirateur trop loin vers l'avant et vous devez le tirer légèrement vers l'arrière.</i></p> <p data-bbox="376 695 1048 783">– Si le robot aspirateur ne s'allume pas automatiquement au bout de quelques secondes, appuyez sur la touche DEMARRAGE pendant plusieurs secondes.</p>
Le robot aspirateur ne charge pas.	<p data-bbox="359 799 947 847">La station ou le robot aspirateur ne sont probablement pas connectés correctement à l'alimentation électrique.</p> <p data-bbox="376 863 936 919">– Vérifiez si le connecteur est correctement branché au raccordement de la station.</p> <p data-bbox="376 932 1009 987">– Vérifiez si vous avez bien branché la fiche d'alimentation à la prise électrique.</p> <p data-bbox="376 1000 1020 1088">– Vérifiez si le robot aspirateur <b>est correctement placé sur la station</b> [▶ 42]. Si le robot aspirateur est correctement placé, la LED <i>Accueil</i> reste allumée en vert.</p> <p data-bbox="359 1101 1048 1157">Les contacts de charge de la station sont probablement encrassés ou coincés.</p> <p data-bbox="376 1169 1014 1197">– Assurez-vous que les contacts de charge ne sont pas coincés.</p> <p data-bbox="376 1209 1009 1265">– <b>Assurez-vous que le couvercle de la brosse est correctement fermé.</b> [▶ 54]</p> <p data-bbox="376 1278 891 1305">– Si les contacts de charge sont sales, nettoyez-les.</p> <p data-bbox="359 1318 891 1345">Il se peut que le couvercle de la brosse est mal inséré.</p> <p data-bbox="376 1358 869 1385">– Insérez le couvercle de la brosse correctement.</p>
Le robot aspirateur interrompt brusquement le nettoyage.	<p data-bbox="359 1398 925 1425">Les capteurs sont probablement masqués ou encrassés.</p> <p data-bbox="376 1437 925 1465">– Assurez-vous que les capteurs ne sont pas masqués.</p>



Dysfonctionnement	Cause possible et élimination
	<ul style="list-style-type: none"> <li>- Si les capteurs sont encrassés, nettoyez les capteurs [► 55] avec un chiffon doux et propre ou un coton-tige.</li> </ul> <p>Dans de grandes pièces vides, la navigation peut être perturbée s'il n'y a pas de mobilier ou de murs dans un rayon de 2 à 3 mètres environ.</p> <ul style="list-style-type: none"> <li>- Placez des objets ou meubles fixes comme points de repère constants [► 24] dans la pièce.</li> </ul> <p>Sur les tapis à poils longs les roues du robot aspirateur peuvent patiner et provoquer un dysfonctionnement de la navigation.</p> <ul style="list-style-type: none"> <li>- Délimitez le tapis à l'aide de zones exclues (No-Go Zones) dans l'application MyKobold.</li> </ul> <p>Des tapis sombres et épais peuvent être interprétés par le robot aspirateur comme un dénivelé si les capteurs sont encrassés. Les sols en verre sont généralement interprétés comme des dénivelés.</p> <ul style="list-style-type: none"> <li>- Nettoyez les capteurs de sol régulièrement.</li> </ul>
Le robot aspirateur ne se comporte pas comme prévu.	<p>Il se peut que vous ayez personnalisé votre robot aspirateur via l'application (par ex. en créant des zones exclues (No-go Zones)).</p> <ul style="list-style-type: none"> <li>- Contrôlez dans l'application les réglages que vous y avez effectués.</li> </ul>
Le robot aspirateur ne retourne pas à la station après le nettoyage.	<p>La fenêtre infrarouge de la station est probablement masquée.</p> <ul style="list-style-type: none"> <li>- Vérifiez si vous avez bien retiré le film de protection de la fenêtre infrarouge de la station.</li> </ul> <p>Vous avez probablement démarré le processus de nettoyage en mode nettoyage normal à partir d'un autre endroit que la station.</p> <p>Si vous démarrez le robot aspirateur à un autre endroit dans la pièce, celui-ci retourne à cet endroit après le nettoyage.</p> <ul style="list-style-type: none"> <li>- Démarrez le robot aspirateur à partir de la station si vous souhaitez qu'il y termine le nettoyage.</li> </ul> <p>Le processus de nettoyage a probablement été interrompu et le robot aspirateur a été redémarré à un autre endroit de la pièce.</p> <p>Les capteurs de la station ou plusieurs capteurs du robot aspirateur sont probablement masqués ou encrassés [► 49].</p> <ul style="list-style-type: none"> <li>- Éloignez les objets qui masquent les capteurs du robot aspirateur et nettoyez les capteurs.</li> </ul> <p>La station se trouve probablement derrière un mur ou un autre obstacle qui bloque le signal.</p> <ul style="list-style-type: none"> <li>- Changez la station de place.</li> <li>- Assurez-vous qu'aucun obstacle ne se trouve dans une zone de 0,5 m des deux côtés de la station.</li> </ul>
La station de vidage et de charge est obstruée.	Le robot aspirateur n'a probablement pas été régulièrement nettoyé manuellement.

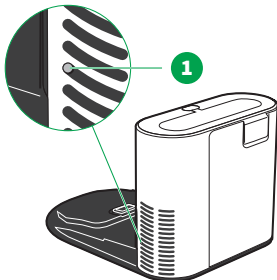
Dysfonctionnement	Cause possible et élimination
	<ul style="list-style-type: none"> <li>- Nettoyez le robot aspirateur [▶ 49].</li> <li>- Changez le sac aspirateur [▶ 58].</li> <li>- Nettoyez la station de vidage et de charge [▶ 59].</li> </ul>
La brosse principale est bloquée.	<p>Le robot aspirateur se trouve probablement sur un tapis à poils longs.</p> <ul style="list-style-type: none"> <li>- Démarrez le robot aspirateur sur un sol dur.</li> <li>- Délimitez le tapis à l'aide de zones exclues (No-Go Zones) dans l'application MyKobold.</li> </ul> <p>Il se peut que des cheveux ou des fils bloquent la brosse principale.</p> <ul style="list-style-type: none"> <li>- Nettoyez la brosse principale [▶ 54].</li> </ul> <p>Il se peut que des franges de tapis soient restées accrochées à la brosse.</p> <ul style="list-style-type: none"> <li>- Débarrassez la brosse des franges.</li> <li>- Délimitez le tapis à l'aide de zones exclues (No-Go Zones) dans l'application MyKobold.</li> </ul>

Si vous ne parvenez pas à résoudre les dysfonctionnements, adressez-vous au [Service de la Relation Client Vorwerk](#) [▶ 69].

## 19.2 Station de vidage et de charge

Dysfonctionnement	Causes possibles et résolution
La LED blanche (1) sur la grille de soufflage de la station de vidage et de charge ne s'allume pas après avoir branché le cordon d'alimentation.	<p>La station de vidage et de charge n'est probablement pas connectée correctement à l'alimentation électrique.</p> <ul style="list-style-type: none"> <li>- Vérifiez si le connecteur est correctement branché au raccordement de la station de vidage et de charge.</li> <li>- Vérifiez si vous avez bien branché la fiche d'alimentation à la prise électrique.</li> </ul>

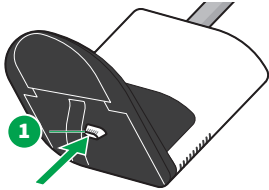
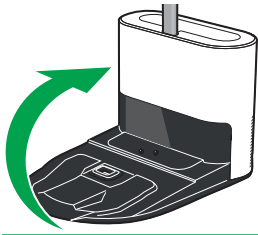
La LED (1) sur la grille de soufflage s'allume en rouge.	<p>Il se peut qu'il y ait un dysfonctionnement.</p> <ul style="list-style-type: none"> <li>- Débranchez la fiche d'alimentation de la station de vidage et de charge de la prise électrique et rebranchez-la après une brève interruption (60 secondes). Si l'erreur persiste, contactez le <a href="#">Service de la Relation Client</a> [▶ 69].</li> </ul>
--	--



## Dysfonctionnement

## Causes possibles et résolution

Le support de fixation VK7 sur station RB7 ne peut plus être retiré de la station de vidage et de charge.



- Posez délicatement la station de vidage et de charge sur le dos.
- Appuyez sur la touche (1) située sur la partie inférieure de la station de vidage et de charge et retirez le support de fixation VK7 sur station RB7 de celle-ci.

La touche Info du robot aspirateur s'allume en jaune.

Il se peut que le sac aspirateur de la station de vidage et de charge est plein. La sortie vocale du robot aspirateur vous le signalera.

- **Changez** [▶ 58] le sac aspirateur de la station de vidage et de charge.

La touche Info du robot aspirateur s'allume en rouge.

Il se peut que vous rencontriez l'un des problèmes suivants. La sortie vocale du robot aspirateur vous le signalera.

Le sac aspirateur de la station de vidage et de charge a atteint un remplissage critique.

- **Changez** [▶ 58] le sac aspirateur de la station de vidage et de charge.

Le panneau de l'unité de filtration de la station de vidage et de charge n'est pas correctement fermé.

- **Assurez-vous que le panneau de l'unité de filtration se ferme correctement** [▶ 57].

Le robot aspirateur ne charge pas.

Vérifiez si le robot aspirateur est correctement placé dans la station

## 20 Recyclage et protection de l'environnement

### 20.1 Recyclage de l'appareil



Signification du symbole :

Il est interdit au propriétaire d'un appareil électrique ou électronique de jeter celui-ci ou ses composants et accessoires électriques/électroniques avec les ordures ménagères. Vous pouvez déposer votre appareil électrique usagé gratuitement dans un point de collecte communal.



### 20.2 Recyclage de la batterie

La batterie au lithium-ion contient des substances potentiellement dangereuses pour l'environnement. La batterie doit être retirée de l'appareil avant la mise au rebut de ce dernier. Ne recyclez que des batteries totalement déchargées. Les contacts de la batterie ne doivent en aucun cas entrer en contact avec du métal et doivent être isolés à l'aide de bandes adhésives avant le recyclage.



Le symbole de la poubelle barrée d'une croix, figurant sur une pile ou une batterie, indique que la pile/la batterie ne peut pas être éliminée avec les ordures ménagères.

La collecte sélective des piles et batteries usagées vise à permettre leur recyclage approprié et à éviter les effets négatifs sur l'environnement et la santé humaine.

Les piles et les batteries ne peuvent pas être éliminées avec les ordures ménagères. Vous êtes légalement tenu de retourner toutes les piles et batteries usagées.

### 20.3 Élimination des sacs aspirateur et du filtre robot aspirateur

Éliminez les sacs aspirateur et le filtre robot aspirateur avec les déchets non recyclables.

### 20.4 Recyclage de l'emballage

L'emballage constitue un élément important de notre produit : Il empêche nos appareils d'être endommagés lors du transport et réduit le risque de panne des appareils. C'est pourquoi nous ne pouvons nous passer de l'emballage. L'emballage d'origine constitue

la protection la plus sûre contre les endommagements liés au transport au cas où vous renverriez votre appareil au Service de la Relation Client.

Si vous souhaitez vous débarrasser de l'emballage, utilisez les points de collecte régionaux tels que les conteneurs à papier et la poubelle pour les matières recyclables.

## 21 Garantie

Pour tout appel de garantie, nous vous prions de vous référer à votre bon de commande ou contrat d'achat.

## 22 Service

### Service en France

Notre Service de la Relation Client Vorwerk est à votre disposition :

Par téléphone : +33 2 518 547 47

[www.vorwerk-kobold.fr](http://www.vorwerk-kobold.fr)

Par e-mail : [serviceclient@vorwerk.fr](mailto:serviceclient@vorwerk.fr)

### Service en Suisse

Les collaborateurs de notre service client sont à votre disposition :

[info@vorwerk-schweiz.ch](mailto:info@vorwerk-schweiz.ch)

[repairs@vorwerk-schweiz.ch](mailto:repairs@vorwerk-schweiz.ch)

Numéro téléphone : +41 41 422 10 08

## 23 Données techniques

### 23.1 Robot aspirateur

#### Robot Aspirateur Kobold VR7

Symboles de sécurité



Coques	matière plastique recyclable de haute qualité		
Moteur de la soufflerie	Moteur DC sans entretien		
Débit volumique	10 l/s		
Consommation	au total environ 70 W (selon revêtement de sol) / env. 54 W (mode ECO)		
Poids	env. 5 kg		
Émission sonore	72 dB(A) re 1 pW (sur un tapis)		
Batterie	Batterie au lithium-ion rechargeable Code de désignation : BATTERY PACK... Capacité/énergie : < 100 Wh Données techniques : Voir plaque signalétique de la batterie La batterie satisfait les exigences du « UN Manual of Tests and Criteria », partie III, UN 38.3.		
Temps de chargement de la batterie	après 1h max. : un nouveau nettoyage est possible. après env. 3,5 à 4h : batterie entièrement chargée après décharge totale. Les temps peuvent varier en fonction du type d'utilisation de la batterie et des conditions ambiantes.		
Cycles de chargement / autonomie de la batterie	env. 70 % d'autonomie après environ 800 cycles complets		
Connectivité	2,4 GHz	2,412 GHz – 2,472 GHz	< 20 dBm
	2,4 GHz	2,402 GHz – 2,480 GHz	< 10 dBm
Licence logiciel VR7	Connecter le VR7 allumé au PC via USB-C. Licence disponible sous le nom de l'appareil VR7 « Vorwerk Robot » dans le sous-dossier « SW Update ».  <a href="https://support.vorwerk.com/hc/en-us/articles/8137040801436">https://support.vorwerk.com/hc/en-us/articles/8137040801436</a>		

#### Rayonnement laser selon IEC 60825-1:2014

Longueur d'onde	783,1 nm
Durée d'impulsion	82 µs
Puissance moyenne	4,54 µW

#### Utilisation


Température ambiante	10 °C ~ 35 °C
----------------------	---------------

#### Rangement

Température ambiante	5 °C ~ 35 °C
----------------------	--------------

## 23.2 Station de charge


### Station de charge Kobold CB7

Type chargeur secteur	S030BB...
Symboles de sécurité	
Tension d'entrée	100-240 VAC
Fréquence du courant alternatif d'entrée	50/60 Hz (changement automatique)
Tension de sortie	19,5 VDC
Courant de sortie	1,5 A
Puissance de sortie	29,95 W
Efficacité moyenne en fonctionnement	> 86,9 %
Efficacité à faible charge (10 %)	> 83 %
Puissance absorbée hors charge	< 100 mW
Puissance absorbée par le robot aspirateur éteint sur la station de charge	0,1 W
Puissance absorbée par la station de charge en mode veille *	0,1 W
Puissance absorbée par la station de charge en mode veille connecté *	0,1 W

\* Le mode veille intervient directement après le processus de charge.

## 23.3 Station de vidage et de charge

### Station de vidage et de charge Kobold RB7

Symboles de sécurité	
Coques	matière plastique recyclable de haute qualité
Moteur	Moteur SR sans entretien
Soufflerie	Soufflerie à une vitesse
Tension d'entrée	220-240 VAC
Fréquence du courant alternatif d'entrée	50/60 Hz (changement automatique)
Tension de sortie	19,5 VDC
Courant de sortie	1,5 A
Puissance de sortie	< 30 W
Débit volumique	≥ 20 l/s

---

### Station de vidage et de charge Kobold RB7

---

Puissance absorbée hors charge < 0,5 W

---

Puissance absorbée en mode veille < 2 W

---

Poids env. 4,5 kg

---

Émission sonore 80 dB(A) re 1 pW

---

Type RB7

---

Puissance absorbée par le robot aspirateur éteint sur la station de vidage et de charge 0,4 W

---

Puissance absorbée par la station de vidage et de charge en mode veille \*

---

Puissance absorbée par la station de vidage et de charge en mode veille connecté \*

---

\* Le mode veille intervient directement après le processus de charge.

## 23.4 Fabricant

Vorwerk Elektrowerke GmbH & Co. KG

Mühlenweg 17-37

42270 Wuppertal

Allemagne

## 24 Déclaration de conformité

Vorwerk Elektrowerke GmbH & Co. KG déclare par la présente que le type d'installation radioélectrique Robot Aspirateur Kobold VR7 est conforme à la directive 2014/53/CE. Le texte complet de la déclaration de conformité UE peut être consulté aux adresses Internet suivantes :

<https://www.vorwerk-group.com/de/home/meta/eu-konformitaetserklaerung>

<https://www.vorwerk-group.com/en/home/meta/ec-declaration-of-conformity>









