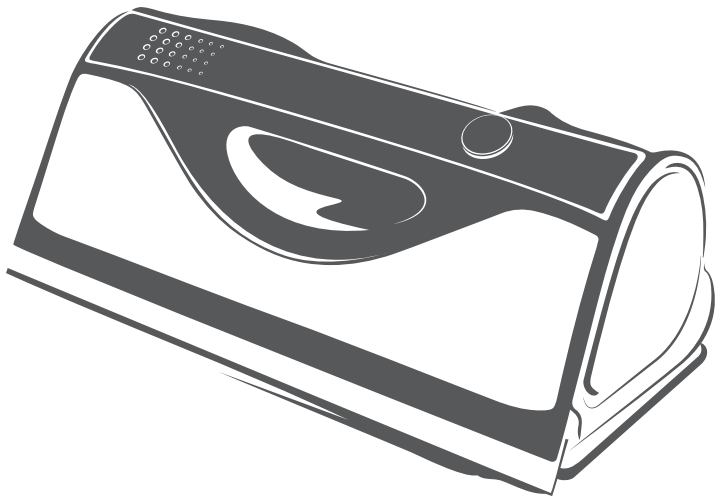


kobold



VG100+



Manual de instruções

PT • 26205-02 • 0724

Índice

1	Antes de começar	3			
1.1	Guardar os documentos.....	3	8.6.1	Limpar janelas e superfícies de vidro	22
2	Vista geral do produto	4	8.6.2	Limpar outras superfícies lisas	23
3	Utilização correta	5	8.6.3	Instruções de aplicação	23
4	Para sua segurança	6	8.7	Esvaziamento do depósito de água suja	24
4.1	Perigos e instruções de segurança	6	9	Guardar o Limpa Superfícies	24
4.2	Estrutura dos avisos	13	10	Manutenção	25
4.3	Deveres do utilizador	13	10.1	Peças de substituição e consumíveis	25
5	Produtos de limpeza	14	10.2	Lavar a microfibras	25
5.1	Vista geral dos produtos de limpeza.....	14	10.3	Limpar a tira de borracha extraível	26
5.2	Adequabilidade dos produtos de limpeza para diferentes superfícies.....	14	10.4	Rodar ou trocar a tira de borracha extraível	26
6	Microfibras de limpeza ...	16	11	Resolução de avarias	27
6.1	Vista geral das microfibras de limpeza.....	16	12	Eliminação	29
6.2	Adequabilidade das microfibras de limpeza para diferentes superfícies.....	17	12.1	Eliminação	29
7	Preparação.....	17	12.2	Indicações sobre a eliminação de baterias	29
7.1	Local de instalação.....	17	13	Garantia.....	30
7.2	Carregar a bateria.....	18	14	Serviço de Apoio ao Cliente.....	30
7.3	Colocar a microfibras de limpeza.....	18	15	Dados técnicos	31
8	Utilização.....	19	15.1	Fabricante.....	32
8.1	Ligar o equipamento	19			
8.2	Indicação de funcionamento ..	19			
8.3	Desligar o equipamento	20			
8.4	Encher o depósito com água limpa	20			
8.5	Aplicação do depósito de água.....	21			
8.6	Limpar superfícies	22			

1 Antes de começar

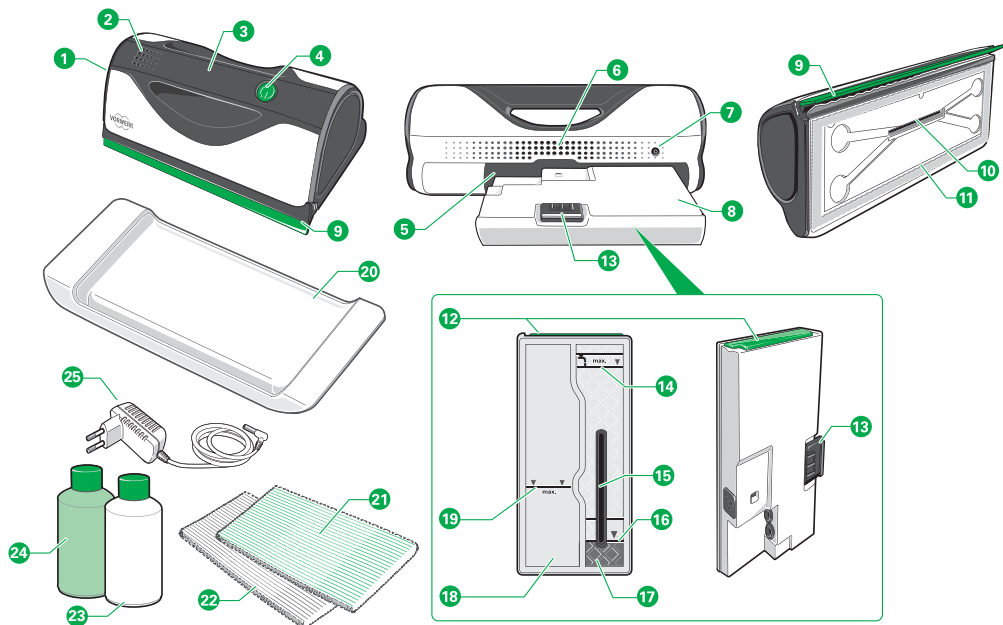
Parabéns pela aquisição do seu novo equipamento Kobold.

- Leia as instruções de utilização, com atenção, antes de utilizar o equipamento pela primeira vez.

1.1 Guardar os documentos

- Guarde as instruções de utilização para consultas futuras. É uma parte importante do equipamento, e por isso, deve acompanhá-lo se o ceder a terceiros.

2 Vista geral do produto



1	Limpa Superfícies VG100+ Kobold	13	Tecla de bloqueio/desbloqueio
2	Indicação LED de funcionamento	14	Marca de enchimento (máx.)
3	Manípulo	15	Abertura de descarga de água
4	Botão Ligar/Desligar	16	Marca de enchimento (máx.) para produto de limpeza Kobold
5	Compartimento de introdução do depósito	17	Depósito de água limpa
6	Orifício de ventilação	18	Depósito de água suja
7	Tomada de carga	19	Marca (máx.) para água suja
8	Depósito de água, extraível	20	Base
9	Tiras de borracha extraíveis	21	Microfibras de limpeza MF100 Kobold
10	Abertura de descarga de água	22	Microfibras de limpeza macia MF100soft Kobold
11	Fixação de velcro para microfibras de limpeza	23	Solução concentrada Limpa vidros GC100 Kobold
12	Fecho do depósito de água suja e depósito de água limpa	24	Anti-Calcário DA100 Kobold
		25	Carregador de rede

O tipo e a quantidade dos acessórios dependem do conjunto adquirido. Os acessórios podem ser adquiridos separadamente. As imagens apresentadas nestas instruções pretendem ilustrar as funções do equipamento e dos acessórios. As imagens podem divergir nos detalhes e proporções do produto atual. As imagens das fichas são meros exemplos. O produto atual poderá divergir de país para país.

3 Utilização correta

Guarde este documento para consultas futuras. O mesmo é uma parte importante do equipamento, e por isso, deve acompanhá-lo se o ceder a terceiros.

Utilize o aparelho e o acessório apenas de forma correta e para a finalidade a que se destinam para evitar perigos para si e para terceiros, assim como danos no equipamento e outros bens materiais.

O equipamento não se destina a ser utilizado, limpo ou submetido a manutenção pelo utilizador por crianças com idade inferior a 8 anos. Este equipamento não se destina a ser utilizado por pessoas (incluindo crianças com idade superior a 8 anos) com capacidades físicas, sensoriais ou mentais reduzidas ou com falta de experiência e conhecimentos, a não ser que sejam vigiadas por uma pessoa responsável pela sua segurança ou que tenham sido instruídas por esta relativamente à utilização segura do equipamento e compreenderam os perigos daí resultantes.

As crianças não podem brincar com o equipamento ou os acessórios de carregamento (incl. o cabo e a ficha de carregamento).

A limpeza e a manutenção pelo utilizador não podem ser realizadas por crianças com idade superior a 8 anos sem a devida supervisão.

As crianças não podem utilizar o equipamento com a janela aberta ou em outras situações com perigo de queda.

Perigo de queda: durante a utilização (sobretudo com a janela aberta) deve estar atento à sua segurança.

Não é permitida qualquer utilização diferente da considerada correta. O fabricante não se responsabiliza pelos danos daí resultantes. No caso de modificações técnicas do produto, o direito a garantia/a responsabilidade por defeitos materiais fica sem efeito. A obrigação de indemnização do fabricante com base na responsabilidade pelo produto e/ou do vendedor com base na responsabilidade por defeitos materiais fica sem efeito em caso de realização de modificações técnicas no produto.

Em todos os trabalhos no equipamento devem ser observados os documentos correspondentes, assim como a indicação do equipamento. Em caso de procedimento indevido, o fabricante não se responsabiliza pelos danos daí resultantes.

O equipamento cumpre as normas de segurança do país no qual foi vendido por uma empresa autorizada da Vorwerk. Se utilizar o equipamento noutro país que não o país de venda, não podemos garantir a conformidade com os padrões de segurança locais do outro país. Por esse motivo, a Vorwerk não assume qualquer responsabilidade por riscos de segurança para o utilizador daí resultantes.

Limpa Superfícies VG100+ Kobold

O Limpa Superfícies VG100+ Kobold destina-se unicamente ao uso doméstico. No caso de uso indevido ou não conforme com as instruções de utilização, a Vorwerk não assume a responsabilidade.

Utilize o Limpa Superfícies VG100+ Kobold unicamente para limpeza e tratamento de superfícies de vidro secas, lisas, planas e não tratadas, assim como de superfícies em áreas acima do pavimento. É adequado para janelas, espelhos ou jardins de inverno em vidro e portas ou gavetas lisas de armários de cozinha, cabines de duche ou azulejos de parede. Pode consultar a adequabilidade exata nas vistas gerais dos [produtos de limpeza \[▶ 14\]](#) e [microfibras de limpeza \[▶ 17\]](#) em combinação com o Limpa Superfícies VG100+ Kobold.

Não é adequado para superfícies desniveladas, arredondadas, arqueadas, matizadas ou estruturadas, como p. ex. vidros de carros, vidro fosco na casa de banho, vidro com ornamentos ou superfícies em betão). Também não é adequado para vidros com acabamento especial (p. ex. efeito lótus) e superfícies de plástico especiais, como p. ex. monitores, televisores).

4 Para sua segurança

A segurança faz parte das características dos produtos da Vorwerk. No entanto, a segurança do produto só pode ser garantida se utilizar o equipamento de forma correta e observar todas as instruções de segurança.

4.1 Perigos e instruções de segurança



AVISO

Perigo de incêndio!

O equipamento pode começar a arder se for exposto ao calor ou utilizado de forma incorreta.

- O sistema a bateria e todos os acessórios (em especial a bateria) não podem ser colocados em chamas abertas ou ser aquecidos por uma fonte de calor externa.
- Não continue a utilizar o equipamento se este tiver caído ao chão e apresentar danos visíveis ou falhas de funcionamento.
- Nunca curto-circuite a bateria.

Perigo de incêndio ou perigo de choque elétrico!	<p>Uma reparação do equipamento e da fonte de alimentação realizada de forma incorreta pode causar um incêndio ou um choque elétrico.</p> <ul style="list-style-type: none"> • Não tome a iniciativa de executar reparações no seu equipamento. • As reparações em equipamentos elétricos só podem ser realizadas pelo serviço pós-venda da Vorwerk, uma oficina autorizada pela Vorwerk ou uma pessoa de qualificações idênticas de modo a evitar situações de perigo.
Perigo de choque elétrico!	<p>Se o equipamento não for utilizado corretamente, tal poderá dar origem a um choque elétrico.</p> <ul style="list-style-type: none"> • Não introduza peças pontiagudas nos contactos elétricos. • Não altere os contactos elétricos. • Em caso de danos, entre em contacto com a Assistência Técnica da Vorwerk.
Perigo de choque elétrico!	<p>A utilização de um carregador de rede danificado ou a realização de tarefas de limpeza com o carregador de rede ainda ligado à tomada pode dar origem a um choque elétrico.</p> <ul style="list-style-type: none"> • Desligue o carregador de rede da tomada antes de quaisquer trabalhos de limpeza. • Nunca continue a operar o carregador de rede se o mesmo estiver danificado.
Perigo de incêndio ou explosão!	<p>A entrada de substâncias ardentes ou facilmente inflamáveis no interior do equipamento pode causar um incêndio ou uma explosão.</p> <ul style="list-style-type: none"> • Nunca absorva cinza quente com o Limpa Superfícies. • Não aspire substâncias explosivas ou facilmente inflamáveis. • Nunca encha substâncias explosivas ou facilmente inflamáveis no depósito de água limpa.
Perigo de incêndio!	<p>A utilização de um carregador inadequado pode danificar a bateria e causar um incêndio.</p> <ul style="list-style-type: none"> • Utilize o equipamento exclusivamente com acessórios Kobold originais. • Para carregar a bateria ou o equipamento, utilize exclusivamente a unidade de alimentação amovível (carregador ou acessório de carregamento) fornecida com este equipamento.

Perigo de choque elétrico!

Se entrar água para componentes sob tensão, poderá apanhar um choque elétrico.

- Nunca limpe o carregador de rede com água ou produtos de limpeza húmidos.
- Não utilize o carregador de rede em ambientes húmidos.
- Não pegue no carregador com as mãos molhadas.

Perigo de choque elétrico!

Uma reparação do carregador de alimentação elétrica não executada corretamente pode dar origem a um choque elétrico.

- Nunca tente abrir e reparar autonomamente o carregador de alimentação elétrica. O carregador de alimentação elétrica possui peças sob tensão e não é uma peça apta para manutenção.

Perigo de choque elétrico!

A absorção de líquidos ou substâncias facilmente inflamáveis pode dar origem a um choque elétrico.

- Nunca absorva com o Limpa Superfícies outros líquidos ou substâncias facilmente inflamáveis.

Perigo de queda!

Durante a limpeza de vidros poderá cair e sofrer ferimentos.

- Durante a limpeza de janelas existe perigo de queda. Certifique-se de que está bem seguro.
- Proteja-se para não cair enquanto está a limpar.

Perigo para a saúde devido a uso incorreto do produto de limpeza!

Se o produto entrar em contacto com os olhos ou a boca, isso pode representar um risco para a saúde.

- Guarde o produto de limpeza fora do alcance das crianças.
- Utilize o produto de limpeza Kobold apenas diluído.
- Evite o contacto com os olhos. Se o produto entrar em contacto com os olhos, lave-os com água abundante.
- Não ingira o produto de limpeza. Se ingerir o produto de limpeza, procure um médico.

Perigo de ferimentos ao deixar cair o Limpa Superfícies!

Se o equipamento cair, poderá causar ferimentos graves em pessoas.

- Certifique-se de que o Limpa Superfícies não pode cair durante a limpeza e colocar em risco a si próprio ou outras pessoas.
- Tome precauções para se proteger a si próprio e outras pessoas caso o Limpa Superfícies caia (p. ex. de um andar mais alto).



CUIDADO

Perigo de ferimentos ao trabalhar no equipamento!

Se o equipamento não estiver desligado, poderá sofrer ferimentos em determinadas peças.

- Desligue sempre o equipamento antes de quaisquer trabalhos de mudança de equipamento, limpeza ou manutenção.

Perigo de ferimentos por pedaços de plástico quebrados e afiados!

Plástico quebrado poderá ter arestas cortantes e provocar ferimentos.

- Não utilize o equipamento com peças de plástico danificadas.
- Proteja-se dos pedaços de plástico quebrados e afiados.

Perigo devido a contacto com substâncias perigosas!

O eletrólito derramado de baterias pode dar origem a ferimentos.

- Não toque em eletrólito derramado ou resíduos de eletrólito, por exemplo de baterias derramadas, sem uma proteção da pele e dos olhos.
- O eletrólito derramado não pode entrar em contacto com a pele, os olhos ou as mucosas.
- Em caso de contacto accidental, lave as mãos e os olhos ou mucosas imediatamente com água limpa abundante.
- Mantenha-se afastado dos vapores do eletrólito derramado e garanta um bom arejamento.
- Se continuar a apresentar queixas ou se o eletrólito entrou em contacto com os olhos ou as mucosas, consulte um médico.
- Lave imediatamente a roupa e os têxteis que entraram em contacto com o eletrólito derramado ou resíduos de eletrólito ou deite-os fora.
- Eletrólito derramado, resíduos de eletrólito e baterias derramadas são inflamáveis. Mantenha-os afastados do fogo e do calor.

NOTA

Perigo de danificação do equipamento!

A existência de humidade no interior do equipamento poderá danificar o mesmo.

- Não utilize o equipamento em ambientes húmidos (p. ex. em áreas exteriores) ou em locais onde existe o perigo de o equipamento entrar em contacto com líquidos.
- Nunca verta água sobre o equipamento.
- Não coloque o equipamento debaixo de água corrente.
- Nunca mergulhe o equipamento em água ou outros líquidos.
- Nunca limpe o equipamento com água ou produtos de limpeza húmidos.
- Não guarde o equipamento em espaços exteriores.
- Guarde o equipamento protegido da humidade.

Perigo de danos devido a uma utilização incorreta!

Se o equipamento não se encontrar em perfeitas condições, isso poderá causar danos.

- Ao utilizar este equipamento, utilize exclusivamente os produtos originais da Vorwerk previstos para o efeito.
- Nunca utilize o equipamento se este ou o cabo da fonte de alimentação estiverem danificados ou se o equipamento não estiver completamente montado.

Perigo de danos devido a uma utilização incorreta!

O uso incorreto do equipamento pode causar danos no mesmo.

- Para carregar o equipamento, utilize apenas o carregador de rede original da Vorwerk, que faz parte do volume de fornecimento.
- Opere o carregador de rede exclusivamente com a tensão alternada e a frequência da rede de alimentação indicada na placa de identificação.
- Opere o carregador de rede exclusivamente com uma ligação devidamente instalada por um especialista.
- Nunca transporte o carregador de rede pelo cabo de carga.
- Nunca desligue o carregador de rede da tomada, puxando pelo cabo de carga.
- Nunca deixe o equipamento a funcionar sem vigilância e desligue-o após cada utilização.
- Nunca bloqueie as aberturas de ventilação durante a utilização.

- Perigo de danificação das baterias!** O uso incorreto da bateria pode provocar danos na mesma.
- Não tente desmontar a bateria para a substituir por outra.
 - Carregue totalmente o equipamento pelo menos uma vez por ano, para evitar uma descarga total e, por conseguinte, danos na bateria.
- Perigo de danificação da bateria!** O calor ou o frio extremo reduzem a vida útil e/ou podem causar danos nas baterias.
- Não exponha o equipamento ao fogo, ao calor ou à radiação solar direta nem a temperaturas extremas.
 - Não coloque o equipamento junto de uma fonte de calor (fogão, aquecedor ou radiadores quentes).
 - Cumpra as temperaturas ambiente indicadas nos dados técnicos para guardar e utilizar o equipamento.
- Perigo de danos por uso incorreto!** A absorção incorreta de objetos pode danificar o equipamento.
- Absorva com o Limpa Superfícies apenas a superfície humedecida com o líquido de limpeza.
 - Não utilize o Limpa Superfícies como aspirador para aspirar partículas sólidas, como p. ex. migalhas.
- Perigo de danos por uso incorreto!** A saída de água poderá danificar objetos ou superfícies sensíveis.
- Se utilizar incorretamente o Limpa Superfícies, pode gotejar muito. Retire, por precaução, os objetos por baixo das superfícies a limpar que sejam sensíveis à água.
 - Utilize o Limpa Superfícies unicamente com o depósito de água colocado.

Perigo de danos devido a uma limpeza incorreta!

Microfibras de limpeza sujas ou danificadas podem danificar a superfície a limpar.

- Não utilize microfibras de limpeza muito sujas com corpos estranhos para evitar danos nas superfícies a limpar.
- Examine bem a microfibra de limpeza antes de cada utilização quanto a corpos estranhos sólidos, de modo a excluir danos nas superfícies a limpar.
- Remova a possível sujidade grossa da superfície a limpar antes de utilizar o Limpa Superfícies.
- Não utilize amaciadores nem detergentes idênticos para a limpeza.
- Não utilize branqueadores para a limpeza.
- Lave a microfibra de limpeza à temperatura máxima de 60 °C.
- Deixe secar a microfibra de limpeza (pode secar na máquina de secar).

Perigo de danificar superfícies sensíveis!

Em caso de utilização incorreta, podem ocorrer danos em superfícies.

- Teste se a microfibra de limpeza é adequada antes da utilização em superfícies sensíveis.
- Utilize a microfibra de limpeza apenas húmida com o Limpa Superfícies, exercendo uma pressão suave.
- Troque rapidamente uma microfibra de limpeza suja.
- Limpe superfícies escuras e com alto brilho com muito cuidado, uma vez que os riscos são muito visíveis neste tipo de superfícies.
- Remova os restos do Anti-Calcário com água corrente ou um pano.

Danificação do equipamento!

A água suja e a humidade residual no equipamento poderão danificar este.

- Lave o depósito de água suja com água limpa para evitar a formação de odores e a secagem dos resíduos da limpeza.
- Deixe o depósito secar para evitar a formação de bolor.
- Após a utilização, deixe secar o equipamento e retire o líquido da base.

Perigo de danos devido a produtos de limpeza não adequados!

Ao utilizar produtos de limpeza não adequados, não é possível excluir a possibilidade de danos no equipamento.


- Utilize apenas os produtos de limpeza Kobold previstos para este equipamento na utilização prevista.

4.2 Estrutura dos avisos

Os avisos nestas instruções estão destacados por meio de símbolos de segurança e palavras de advertência. O símbolo e a palavra de advertência fornecem indicações sobre a gravidade do perigo.

Estrutura dos avisos Os avisos que antecedem qualquer procedimento estão representados da seguinte forma:

AVISO







 **Tipo e fonte do perigo**
Explicação sobre o tipo e a fonte do perigo/consequências

- Medidas para evitar o perigo

Significado das palavras de advertência

AVISO	Perigo de vida ou perigo de ferimentos graves se este perigo não for evitado.
CUIDADO	Perigo de ferimentos ligeiros se este perigo não for evitado.
NOTA	Perigo de danos materiais se este perigo não for evitado.

Significado dos símbolos de segurança

	Aviso com indicação para a gravidade do perigo		Aviso para danos materiais		Equipamento do grau de proteção II
	Apenas para uso em espaços interiores		Ler as instruções de utilização antes de carregar		
	Para carregar a bateria ou o equipamento, utilize exclusivamente a unidade de alimentação amovível (carregador ou acessório de carregamento) fornecida com este equipamento.				

4.3 Deveres do utilizador

Para garantir um funcionamento perfeito do aparelho e dos acessórios da Vorwerk, observe o seguinte:

1. Observe o manual de instruções e os respetivos documentos.
2. Guarde o manual num local de fácil acesso, caso necessite dele.
3. Mandar reparar os danos no aparelho imediatamente pelo fabricante.

5 Produtos de limpeza

Antes da utilização Antes da utilização, teste para ambos os produtos de limpeza se são adequados para a limpeza da superfície num local pouco visível.

AVISO



Perigo para a saúde devido a uso incorreto do produto de limpeza!

Se o produto entrar em contacto com os olhos ou a boca, isso pode representar um risco para a saúde.

- Guarde o produto de limpeza fora do alcance das crianças.
- Utilize o produto de limpeza Kobold apenas diluído.
- Evite o contacto com os olhos. Se o produto entrar em contacto com os olhos, lave-os com água abundante.
- Não ingira o produto de limpeza. Se ingerir o produto de limpeza, procure um médico.

5.1 Vista geral dos produtos de limpeza

Escolha a solução concentrada Limpa vidros GC100 Kobold ou o Anti-Calcário DA100 Kobold em função das aplicações descritas abaixo e encha-o no depósito do Limpa Superfícies, no máximo, até à marca.

Solução concentrada Limpa vidros GC100 Kobold



A solução concentrada Limpa vidros foi desenvolvida especialmente para a limpeza de superfícies de vidro. A solução concentrada Limpa vidros é também adequada para superfícies na cozinha acima do pavimento. A adequabilidade exata pode ser consultada na tabela no capítulo [Adequabilidade dos produtos de limpeza para diferentes superfícies](#) [▶ 14].




Anti-Calcário DA100 Kobold



O Anti-Calcário é um produto de limpeza especial para superfícies **não sensíveis a ácidos**. O Anti-Calcário é adequado para remover manchas de calcário na casa de banho (p. ex. cabines de duche ou paredes com azulejos) e resíduos de sabão. A adequabilidade exata pode ser consultada na tabela no capítulo [Adequabilidade dos produtos de limpeza para diferentes superfícies](#) [▶ 14].

5.2 Adequabilidade dos produtos de limpeza para diferentes superfícies

Antes da utilização Antes da utilização, teste para ambos os produtos de limpeza se são adequados para a limpeza da superfície num local pouco visível.

	Tipo de superfície	Solução concentrada Limpa vidros GC100 Kobold	Anti-Calcário DA100 Kobold*
	Janelas, espelhos	+	+
	Azulejos de cerâmica vidrados e grés fino	o	o
	Parte da frente de portas e gavetas de armários de cozinha, armários, superfícies de alto brilho	o	o
	Portas de duche	+	+
	Aço inoxidável	o	o
	Mármore, terrazzo, travertino, granito, pedra natural	-	-
	Aço, cobre, alumínio	-	-
	Madeira não tratada	-	-
	Betão	-	-

+ muito adequado

o adequado

- não adequado

* não utilizar em materiais sensíveis a ácidos (p. ex. juntas, mármore)

6 Microfibras de limpeza

Antes da utilização Antes da utilização, teste para ambas as microfibras de limpeza se são adequadas para a limpeza da superfície num local pouco visível.

6.1 Vista geral das microfibras de limpeza

Existem os dois seguintes tipos de microfibras de limpeza:

Microfibra de limpeza MF100 Kobold



A microfibra de limpeza é adequada para janelas, espelhos, cabines de duche ou azulejos de parede.

Microfibra de limpeza macia MF100soft Kobold



A microfibra de limpeza macia é adequada para as superfícies nas quais os fabricantes excluem as microfibras (p. ex. parte da frente de portas e gavetas de armários de cozinha ou superfícies semelhantes) e para a remoção de manchas ressequidas, como p. ex. molho de carne.








O tipo e a quantidade de microfibras variam em função do conjunto adquirido.



Para uma limpeza eficaz, recomendamos que lave as microfibras de limpeza antes da primeira e após cada utilização na máquina de lavar roupa, ver [Lavar as microfibras](#) [▶ 25].

6.2 Adequabilidade das microfibras de limpeza para diferentes superfícies

	Tipo de superfície	Microfibra de limpeza MF100 Kobold*	Microfibra de limpeza macia MF100soft Kobold*
	Janelas, espelhos	+	o
	Azulejos de cerâmica vidrados e grés fino	+	o
	Parte da frente de portas e gavetas de armários de cozinha, armários, superfícies de alto brilho	-	+
	Portas de duche	+	o
	Aço inoxidável	o	o
	Mármore, terrazzo, travertino, granito, pedra natural	o	o
	Aço, cobre, alumínio	o	o
	Madeira não tratada	o	o
	Betão	-	-

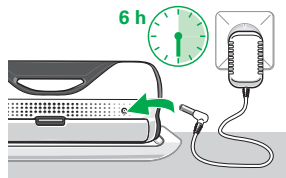
- + muito adequado
- o adequado
- não adequado
- * utilizar apenas molhado

7 Preparação

7.1 Local de instalação

Antes de iniciar o carregamento da bateria, certifique-se de que o Limpa Superfícies está posicionado no centro da base e que a tira de borracha extraível entra na reentrância existente, senão a tira de borracha extraível pode ser danificada por deformação.

7.2 Carregar a bateria

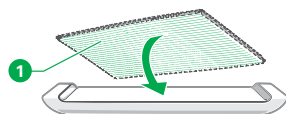


Antes da primeira utilização, a bateria tem de ser completamente carregada. Este processo demora aproximadamente 6 horas.

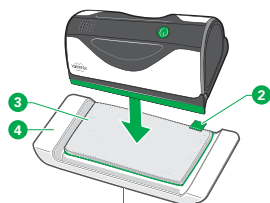
1. Ligue o carregador de rede à alimentação elétrica.
2. Observe a tensão prescrita de 220 V - 240 V.
3. Ligue o carregador de rede à tomada de carga do Limpa Superfícies.
4. Certifique-se de que a ficha está totalmente inserida!

Durante o processo de carregamento, a indicação do estado de carga pulsa de acordo com o estado de carga existente. A indicação está subdividida em 3 estados de carga (ver capítulo "[Indicação de funcionamento](#) [▶ 19]").

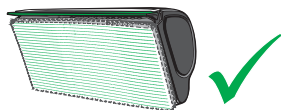
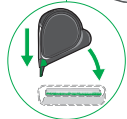
7.3 Colocar a microfibra de limpeza



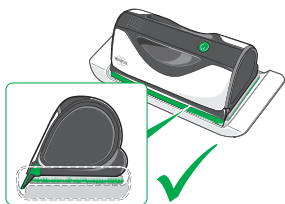
1. Escolha uma [microfibra de limpeza](#) [▶ 16] adequada.
2. Coloque a [microfibra de limpeza lavada](#) [▶ 25] com a superfície de limpeza (1) sobre a base de modo a ficar alinhada com os lados da superfície de colocação.
3. Dobre a etiqueta verde (2) para trás de modo a ficar disposta fora da superfície de colocação.



4. Posicione o Limpa Superfícies sobre a microfibra de limpeza (3). Comece por segurá-lo apenas inclinado com a sua parte de trás contra a delimitação da superfície de colocação da base.
5. Incline depois o Limpa Superfícies para a frente até que a tira de borracha extraível se encontre na reentrância da base (4).
6. Levante o Limpa Superfícies e verifique se a microfibra de limpeza está direita e plenamente fixada. A tira de borracha extraível não pode ficar coberta pela microfibra de limpeza. Certifique-se de que o Limpa Superfícies assenta em toda a sua superfície com a microfibra de limpeza sobre a base para permitir uma distribuição uniforme do líquido.



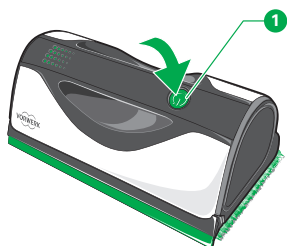
7. Posicione o Limpa Superfícies sempre no centro sobre a superfície prevista da base.
8. Certifique-se de que a microfibra de limpeza está corretamente colocada.
9. A tira de borracha extraível deve entrar na reentrância existente.



Se pousar o Limpa Superfícies de forma errada durante muito tempo, pode danificar a tira de borracha extraível.

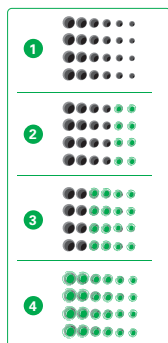
8 Utilização

8.1 Ligar o equipamento



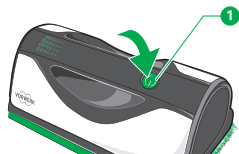
- Prima o botão Ligar/Desligar (1) para ligar o Limpa Superfícies. A indicação de funcionamento acende permanentemente de acordo com o estado de carga da bateria (ver capítulo "[Indicação de funcionamento \[▶ 19\]](#)").

8.2 Indicação de funcionamento



	Indicação de funcionamento	Estado
1	Indicação de funcionamento desligada	desligado
	Indicação de funcionamento desligada (com o carregador de rede ligado)	Processo de carregamento terminado, bateria totalmente carregada
	Não acendem LEDs depois de premir o botão Ligar/Desligar (indicação de funcionamento desligada)	Bateria sem energia, a bateria está descarregada
2	As duas filas de LEDs direitas estão acesas	Bateria com energia reduzida
3	As duas filas de LEDs centrais e direitas estão acesas	Estado de carga da bateria médio
4	Indicação de funcionamento ligada	ligado
	Luz intermitente rápida e breve ao premir o botão Ligar/Desligar	Estado de carga da bateria demasiado baixo, carregue a bateria
1, 2, 3, 4	Indicação de funcionamento a pulsar	Processo de carregamento em curso

8.3 Desligar o equipamento



- Prima o botão Ligar/Desligar (1) para desligar o Limpa Superfícies. A indicação de funcionamento apaga-se.

8.4 Encher o depósito com água limpa

Utilize o equipamento exclusivamente com os **produtos de limpeza** [► 14] Kobold indicados para obter um resultado de limpeza sem manchas. Nunca aplique uma dosagem de produto de limpeza diferente da descrita nestas instruções.

Escolha o produto de limpeza em função da **superfície a limpar** [► 14].

O Limpa Superfícies destina-se a ser utilizado com a solução concentrada Limpa vidros GC100 Kobold e o Anti-Calcário DA100 Kobold da Vorwerk. Ambos os produtos de limpeza foram projetados para o equipamento. Outros produtos de limpeza podem danificar o equipamento.

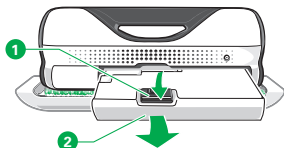
AVISO



Perigo para a saúde devido a uso incorreto do produto de limpeza!

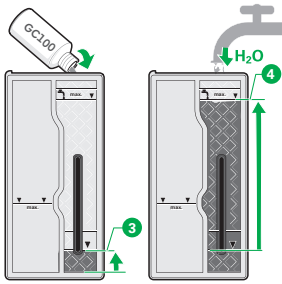
Se o produto entrar em contacto com os olhos ou a boca, isso pode representar um risco para a saúde.

- Guarde o produto de limpeza fora do alcance das crianças.
- Utilize o produto de limpeza Kobold apenas diluído.
- Evite o contacto com os olhos. Se o produto entrar em contacto com os olhos, lave-os com água abundante.
- Não ingira o produto de limpeza. Se ingerir o produto de limpeza, procure um médico.



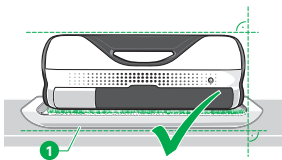
1. Prima a tecla de desbloqueio na parte de trás do Limpa Superfícies para baixo e mantenha-a premida (1).
2. Retire o depósito totalmente para trás (2).
3. Rode o depósito para que as duas aberturas do depósito apontem para cima.
4. Abra o depósito de água limpa, puxando o fecho de borracha verde para cima.
5. Escolha um produto de limpeza **adequado** [► 14].





6. Introduza primeiro o respetivo produto de limpeza Kobold na quantidade indicada de acordo com a marca (aprox. 5 ml) (3). Para isso, coloque a abertura da garrafa junto ao distribuidor do depósito de água limpa.
7. Observe a marca da altura de enchimento máxima para uma dosagem correta do produto de limpeza Kobold (3).
8. De seguida, introduza água no depósito. Observe também aqui a altura máxima de enchimento permitida (4).
9. Por último, volte a fechar o depósito com o fecho de borracha e vire a abertura fechada do depósito várias vezes ao contrário para distribuir melhor o produto de limpeza Kobold.

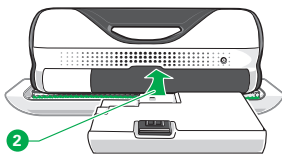
8.5 Aplicação do depósito de água



Depois de introduzir o líquido de limpeza (produto de limpeza Kobold e água limpa) ou depois de esvaziar o depósito de água suja, volte a colocar o depósito no Limpa Superfícies.

Com o depósito cheio, tem de colocar primeiro a microfibr de limpeza, uma vez que o depósito é esvaziado depois da introdução.

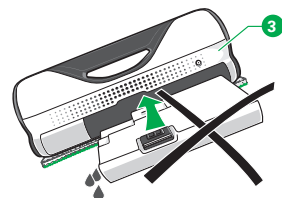
1. Coloque a microfibr de limpeza no Limpa Superfícies (ver "[Colocar a microfibr de limpeza \[▶ 18\]](#)") e verifique se a microfibr está corretamente fixada no Limpa Superfícies antes de colocar o depósito.



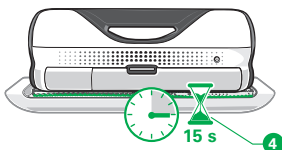
2. Coloque o Limpa Superfícies na horizontal sobre a base com a microfibr de limpeza colocada de modo que a tira de borracha extraível fique na reentrância da base (1).

3. Coloque o depósito no compartimento de introdução (2). Introduza o depósito ao longo da guia no Limpa Superfícies até que a tecla de bloqueio/desbloqueio engate de forma audível (com um "clique").

O depósito esvaziar-se-á assim que engatar no compartimento de introdução. O líquido de limpeza distribui-se pela microfibr de limpeza.



4. Não segure o Limpa Superfícies inclinado (3) ou na vertical, mas coloque-o na horizontal sobre a base quando colocar o depósito, senão o Limpa Superfícies começa a gotejar e a microfibr de limpeza não irá absorver completamente o líquido de limpeza.



5. Depois da colocação, aguarde pelo menos 15 segundos (4). Durante este período, deixe o Limpa Superfícies sobre a base disposta na horizontal. Caso contrário, não se verifica uma distribuição uniforme correta do líquido de limpeza sobre a

microfibras de limpeza!

Depois dos 15 segundos, a microfibras de limpeza já absorveu o líquido de limpeza e está pronta a ser utilizada.

8.6 Limpar superfícies

8.6.1 Limpar janelas e superfícies de vidro

AVISO



Perigo de ferimentos ao deixar cair o Limpa Superfícies!

Se o equipamento cair, poderá causar ferimentos graves em pessoas.

- Certifique-se de que o Limpa Superfícies não pode cair durante a limpeza e colocar em risco a si próprio ou outras pessoas.
- Tome precauções para se proteger a si próprio e outras pessoas caso o Limpa Superfícies caia (p. ex. de um andar mais alto).

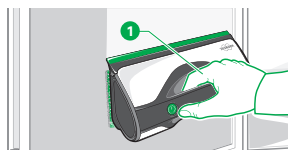
AVISO



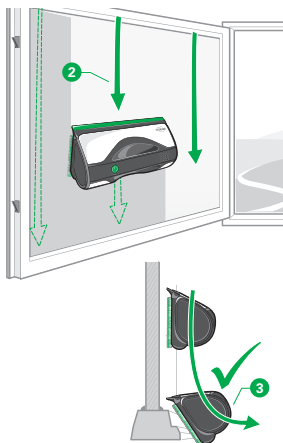
Perigo de queda!

Durante a limpeza de vidros poderá cair e sofrer ferimentos.

- Durante a limpeza de janelas existe perigo de queda. Certifique-se de que está bem seguro.
- Proteja-se para não cair enquanto está a limpar.



1. Remova a possível sujidade grossa da superfície a limpar antes de utilizar o Limpa Superfícies.
2. Retire, por precaução, os objetos por baixo das superfícies a limpar que sejam sensíveis à água, uma vez que pode ocorrer gotejamento se o Limpa Superfícies não for utilizado corretamente.
3. Pegue no Limpa Superfícies pelo manípulo (1).
4. Ligue o Limpa Superfícies.
5. Coloque o Limpa Superfícies no canto superior da janela.



6. Guie o Limpa Superfícies lentamente, com uma leve pressão, em linhas direitas até ao canto inferior da janela (2).
Note: a tira de borracha extraível tem de ser guiada até ao fim do vidro e depois retirada do vidro com um movimento ligeiramente inclinado (3). Só deste modo é possível uma limpeza total, sendo removida toda a água.
7. Prossiga a limpeza da janela do modo descrito (para a esquerda ou para a direita) até o vidro ficar totalmente limpo.

8.6.2 Limpar outras superfícies lisas

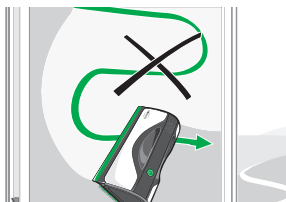
Além de janelas e vidros, também pode limpar outras superfícies lisas com o Limpa Superfícies. Por norma, o procedimento é igual ao da [limpeza de janelas](#) [▶ 23].

8.6.3 Instruções de aplicação

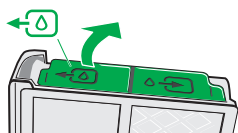
Evite movimentos em curva durante a limpeza. Isto pode prejudicar a qualidade da limpeza obtida.

Recomendamos que limpe regularmente os lábios de vedação com um pano.

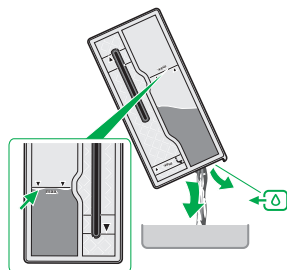
Uma menor qualidade de limpeza pode dever-se a pouca quantidade de produto de limpeza Kobold e água, a sujidade na microfibras de limpeza e/ou a forte sujidade na tira de borracha extraível. Os indícios de uma menor qualidade de limpeza são uma limpeza incompleta e/ou uma humedificação insuficiente do vidro da janela durante a limpeza.



8.7 Esvaziamento do depósito de água suja



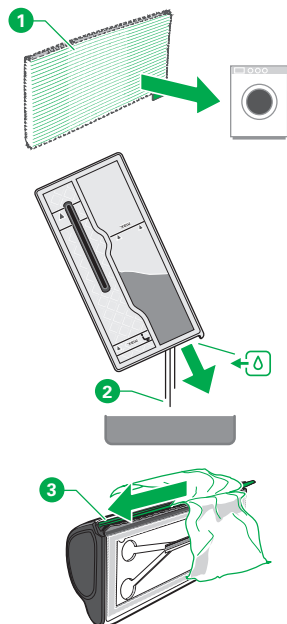
O depósito de água suja tem de ser esvaziado quando atingir o nível de enchimento máximo no depósito de água suja. Esvazie o depósito de água suja sempre que retirar o depósito.



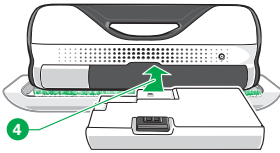
1. Retire o depósito conforme descrito no capítulo "[Encher o depósito com água limpa \[▶ 20\]](#)".
2. Rode o depósito para que as duas aberturas do depósito apontem para cima.
3. Abra o depósito, puxando o fecho de borracha verde para cima.
4. Despeje a água suja.
5. Enxagúe o depósito de água suja com água limpa e esvazie novamente o depósito.
6. Antes da próxima utilização, volte a fechar o depósito de água suja com o fecho previsto para o efeito e deixe secá-lo por dentro antes de o guardar.

9 Guardar o Limpa Superfícies

Guarde o seu Limpa Superfícies corretamente e retire a sujidade após cada utilização.



1. Retire, lave e seque a microfibra de limpeza (1). A mesma pode ser retirada de forma fácil, pegando pela etiqueta verde.
2. Retire o depósito conforme descrito no capítulo "[Encher o depósito com água limpa \[▶ 20\]](#)".
3. Retire a água suja do depósito (2).
4. Lave o depósito de água suja com água limpa para evitar a formação de odores e a secagem dos resíduos da limpeza.
5. Deixe o depósito secar para evitar a formação de bolor.
6. Limpe a tira de borracha extraível (3) (ver capítulo "[Limpar a tira de borracha extraível \[▶ 26\]](#)").
7. Volte a colocar a microfibra de limpeza no Limpa Superfícies quando estiver completamente seca.
8. Insira o depósito no Limpa Superfícies (4) quando estiver completamente seco.



9. Para guardar, coloque o Limpa Superfícies sobre a base. Certifique-se de que a base e a microfibra de limpeza estão completamente secas e que não há resíduos na base. Certifique-se também de que a tira de borracha extraível entra na reentrância existente.

10. Enquanto estiver guardado, não ligue o seu Limpa Superfícies com o carregador de rede à corrente elétrica para armazenar corretamente a bateria.



10 Manutenção

10.1 Peças de substituição e consumíveis

Recomendamos que utilize atempadamente as nossas opções para encomendas posteriores de produtos de tratamento e consumíveis originais. Os detalhes sobre as opções de encomendas posteriores podem ser consultados em Serviço de Apoio ao Cliente.

10.2 Lavar a microfibra

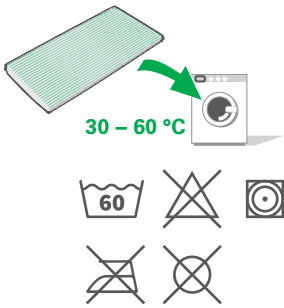
NOTA



Perigo de danos devido a uma limpeza incorreta!

Microfibras de limpeza sujas ou danificadas podem danificar a superfície a limpar.

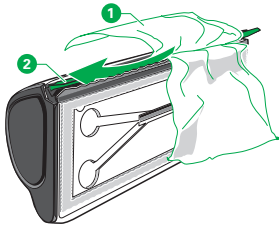
- Não utilize microfibras de limpeza muito sujas com corpos estranhos para evitar danos nas superfícies a limpar.
- Examine bem a microfibra de limpeza antes de cada utilização quanto a corpos estranhos sólidos, de modo a excluir danos nas superfícies a limpar.
- Remova a possível sujidade grossa da superfície a limpar antes de utilizar o Limpa Superfícies.
- Não utilize amaciadores nem detergentes idênticos para a limpeza.
- Não utilize branqueadores para a limpeza.
- Lave a microfibra de limpeza à temperatura máxima de 60 °C.
- Deixe secar a microfibra de limpeza (pode secar na máquina de secar).



Limpe a microfibras de limpeza em intervalos regulares.

1. Lave a microfibras de limpeza **sem amaciador e sem branqueador** na máquina de lavar à temperatura máxima de 60 °C.
2. Deixe secar a microfibras de limpeza (pode secar na máquina de secar).

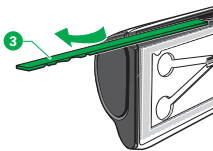
10.3 Limpar a tira de borracha extraível



Durante a utilização do Limpa Superfícies podem agarrar-se partículas de sujidade na tira de borracha extraível, bem como no espaço entre a tira de borracha extraível verde superior e a tira preta inferior.

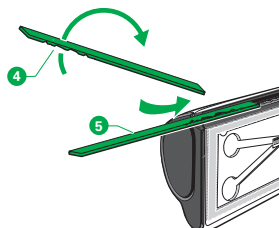
1. Separe as duas tiras.
2. Limpe a tira de borracha extraível com um pano húmido que não largue pelo (1).
3. Retire os corpos estranhos do espaço entre as duas tiras (2).

10.4 Rodar ou trocar a tira de borracha extraível



A tira de borracha extraível pode ficar danificada nos processos de limpeza devido às partículas de sujidade duras e pontiagudas ou outras influências mecânicas. O que está na origem da formação de manchas e marcas. Neste caso, pode rodar a tira de borracha extraível verde e continuar a utilizar o outro lado se este estiver em condições. Caso contrário, tem de trocar a tira de borracha extraível.

1. Retire a tira de borracha extraível verde danificada pelo lado para fora da sua ranhura de fixação (3).
2. Limpe a tira de borracha extraível (ver capítulo "[Limpar a tira de borracha extraível](#) [▶ 26]") e faça uma verificação visual para detetar possíveis danos.
3. A tira de borracha extraível pode ser utilizada de ambos os lados. Rode a tira de borracha extraível quando um lado da tira de borracha extraível estiver danificado (4).
4. Volte a inserir a tira de borracha extraível na ranhura de fixação para poder utilizar o lado não danificado da tira de borracha extraível noutros processos de limpeza (5).



5. Se a tira de borracha extraível apresentar fortes danos mecânicos em ambos os lados, tem de trocar a tira de borracha extraível por uma nova. Em caso de troca, entre em contacto com o Apoio ao Cliente.

11 Resolução de avarias

AVISO



Perigo de incêndio ou perigo de choque elétrico!

Uma reparação do equipamento e da fonte de alimentação realizada de forma incorreta pode causar um incêndio ou um choque elétrico.

- Nunca tome a iniciativa de executar reparações no seu equipamento.
- As reparações em equipamentos elétricos só podem ser realizadas pelo serviço pós-venda da Vorwerk, uma oficina autorizada pela Vorwerk ou uma pessoa de qualificações idênticas de modo a evitar situações de perigo.

Avaria	Possíveis causas e resolução
Não consigo ligar o Limpa Superfícies	<p>Possivelmente, a bateria está descarregada.</p> <ul style="list-style-type: none">– Carregue o Limpa Superfícies. <p>O Limpa Superfícies não foi corretamente carregado.</p> <ul style="list-style-type: none">– Certifique-se de que o carregador de rede está ligado ao Limpa Superfícies e à tomada. (A indicação de funcionamento pulsa e mostra que o Limpa Superfícies está a ser carregado.) <p>Os pontos de contacto da tomada de ligação no Limpa Superfícies podem estar sujos.</p> <ul style="list-style-type: none">– Limpe os pontos de contacto com um pano seco. <p>Possivelmente o Limpa Superfícies estava ligado durante o processo de carregamento.</p> <ul style="list-style-type: none">– Certifique-se de que o Limpa Superfícies está desligado durante o carregamento.
Mau resultado de limpeza	<p>A abertura entre as tiras de borracha extraíveis está entupida/suja.</p> <ul style="list-style-type: none">– Limpe o espaço intermédio entre as tiras de borracha extraíveis. <p>Formação de manchas e marcas durante o processo de limpeza.</p> <ul style="list-style-type: none">– Limpe a tira de borracha extraível.– Retire a tira de borracha extraível lateralmente para fora.– Faça uma verificação visual para detetar possíveis danos.– Rode a tira de borracha extraível se detetar danos em apenas um lado.– Volte a introduzir a tira de borracha extraível e utilize o lado não danificado.

Avaria	Possíveis causas e resolução
	<ul style="list-style-type: none"> - Troque a tira de borracha extraível quando esta estiver visivelmente danificada de ambos os lados. <p>A microfibras de limpeza tem de ser trocada.</p> <ul style="list-style-type: none"> - Troque a microfibras de limpeza. <p>O depósito de água suja tem de ser esvaziado.</p> <ul style="list-style-type: none"> - Retire e esvazie o depósito de água suja. <p>O líquido de limpeza já foi consumido.</p> <ul style="list-style-type: none"> - Encha o depósito de água limpa com produto de limpeza Kobold e água limpa. - Coloque a microfibras de limpeza no Limpa Superfícies. - Coloque o Limpa Superfícies sobre a base disposta na horizontal. - Introduza o depósito de água limpa no Limpa Superfícies. <p>A dosagem de produtos de limpeza Kobold não está correta.</p> <ul style="list-style-type: none"> - Introduza o produto de limpeza Kobold de acordo com a dosagem indicada. Observe a marca da altura de enchimento do produto de limpeza Kobold no depósito de água limpa. <p>A abertura de descarga de água no lado inferior do Limpa Superfícies está fechada.</p> <ul style="list-style-type: none"> - Retire eventuais corpos estranhos da abertura.
A água sai	<p>As aberturas do depósito de água não estão corretamente fechadas.</p> <ul style="list-style-type: none"> - Verifique se os fechos de borracha do depósito de água limpa e/ou água suja estão corretamente aplicados. <p>O Limpa Superfícies foi inclinado ou colocado na vertical quando introduziu o depósito.</p> <ul style="list-style-type: none"> - Posicione o Limpa Superfícies na horizontal e sobre a base durante a introdução do depósito. <p>O depósito de água suja está cheio.</p> <ul style="list-style-type: none"> - Esvazie o depósito de água suja. <p>O depósito de água não engatou corretamente.</p> <ul style="list-style-type: none"> - A tecla de bloqueio/ desbloqueio tem de engatar de forma audível (com um "clique").
Menor qualidade de limpeza	<p>Proceda do seguinte modo para restabelecer a qualidade de limpeza:</p> <ul style="list-style-type: none"> - Limpe ou mude a tira de borracha extraível (ver capítulo "Limpar a tira de borracha extraível [▶ 26]" e capítulo "Rodar ou trocar a tira de borracha extraível [▶ 26]"). - Troque a microfibras de limpeza (ver capítulo "Colocar a microfibras de limpeza [▶ 18]"). - Retire o depósito para esvaziar a água suja.

Avaria	Possíveis causas e resolução
	<ul style="list-style-type: none"> - Encha o depósito com produto de limpeza Kobold e água (ver capítulo "Encher o depósito com água limpa [▶ 20]"). - Coloque o Limpa Superfícies sobre a base disposta na horizontal. - Volte a colocar o depósito no Limpa Superfícies (ver capítulo "Aplicação do depósito de água [▶ 21]") para voltar a humidificar a microfibra de limpeza.

Se não for possível resolver as avarias, entre em contacto com o Apoio ao Cliente Vorwerk (ver capítulo "Serviços de assistência").

12 Eliminação

12.1 Eliminação



O símbolo significa: Aparelhos elétricos e eletrónicos não podem ser deitados no lixo doméstico. Poderá entregar os seus aparelhos elétricos usados gratuitamente num ponto de recolha municipal.

12.2 Indicações sobre a eliminação de baterias

As seguintes indicações destinam-se a quem eliminar o seu equipamento e não a si como cliente!

A bateria de íões de lítio integrada contém substâncias poluentes para o ambiente. Antes de deitar fora o equipamento, deve retirar a bateria do equipamento e entregá-la num ponto de recolha oficial para baterias.

- Retire a bateria apenas quando estiver completamente vazia. As baterias nunca podem entrar em contacto com metal.



Perigo devido a contacto com substâncias perigosas!

O eletrólito derramado de baterias pode dar origem a ferimentos.

- Não toque em eletrólito derramado ou resíduos de eletrólito, por exemplo de baterias derramadas, sem uma proteção da pele e dos olhos.
- O eletrólito derramado não pode entrar em contacto com a pele, os olhos ou as mucosas.
- Em caso de contacto accidental, lave as mãos e os olhos ou mucosas imediatamente com água limpa abundante.
- Mantenha-se afastado dos vapores do eletrólito derramado e garanta um bom arejamento.
- Se continuar a apresentar queixas ou se o eletrólito entrou em contacto com os olhos ou as mucosas, consulte um médico.
- Lave imediatamente a roupa e os têxteis que entraram em contacto com o eletrólito derramado ou resíduos de eletrólito ou deite-os fora.
- Eletrólito derramado, resíduos de eletrólito e baterias derramadas são inflamáveis. Mantenha-os afastados do fogo e do calor.

Retirar a bateria do equipamento

1. Desligue o Limpa Superfícies do carregador de rede.
2. Deixe o motor do Limpa Superfícies a funcionar até parar.
3. Verifique se a bateria está totalmente descarregada, tentando ligar novamente o Limpa Superfícies.
Caso o motor comece a funcionar, repita o processo.
4. Abra o Limpa Superfícies e retire a cobertura.
5. Retire os parafusos.
6. Retire a cobertura lateral e a tampa para que a bateria fique acessível.
7. Corte cada fio de ligação individualmente e retire a bateria.

13 Garantia

As condições da garantia podem ser consultadas nos documentos do contrato.

14 Serviço de Apoio ao Cliente

Serviço de Apoio ao Cliente Vorwerk

Segunda a sexta-feira, das 9h às 19h

Tel. +351 21 011 76 76

E-mail: kobold.apoioaocliente@vorwerk.pt

Descubra o Serviço de Apoio ao Cliente Vorwerk mais perto de si em vorwerk.pt

Para mais informações, entre em contato com o seu Consultor Kobold, a empresa responsável pelas vendas no seu país ou consulte a nossa página vorwerk.pt

Este manual de instruções está disponível em outras línguas em <https://kobold.vorwerk.com/>

Serviço Técnico Vorwerk

Consulte os nossos horários de funcionamento em vorwerk.pt

15 Dados técnicos

Limpa Superfícies VG100+ Kobold

Marcas de segurança



Corpo	Plástico termomoldado reciclável de alta qualidade
Motor	Motor DC sem manutenção com aprox. 18.000 rpm
Tensão de entrada do carregador de rede	110 – 240 Volt tensão alternada 50/60 hertz
Tensão de entrada do carregador de rede	10,8 V DC
Tipo de carregador de rede	S006BAV1080050
Potência nominal do motor	aprox. 30 Watt
Peso	990 g (sem carregador de rede, sem líquido de limpeza)
Dimensões	Comprimento: 290 mm Largura: 140 mm Altura: 110 mm
Emissão de ruído	74 dB(A) (medido em espaço aberto)
Bateria	lões de lítio
Autonomia da bateria	aprox. 30 minutos
Temperatura ambiente para utilização	10 °C – 35 °C
Temperatura ambiente para armazenamento	5 °C – 35 °C
Tempo de carregamento da bateria	aprox. 6 h
Carregador	
Corrente de saída	máx. 0,5 A

Limpa Superfícies VG100+ Kobold

Potência de saída máx. 5,4 W

Grau de eficiência médio 79,60 %

Eficiência com carga reduzida (10%) 68,01 %

Consumo elétrico sem carga 0,063 W

15.1 Fabricante

Vorwerk Elektrowerke GmbH & Co. KG

Mühlenweg 17-37

42270 Wuppertal

Alemanha

kobold



VG100+