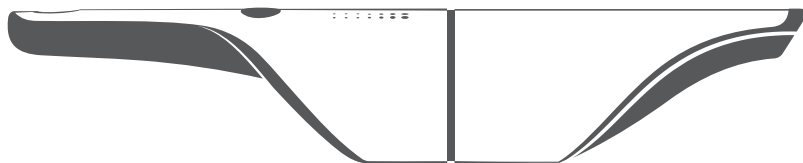


folletto

VC100



Istruzioni per l'uso

IT • V 1.0 • 20325-08



Indice

1	Prima di iniziare.....	3
1.1	Conservare la documentazione	3
2	Panoramica del prodotto	3
3	Per la vostra sicurezza ..	3
3.1	Pericoli e avvertenze di sicurezza	4
3.2	Struttura delle avvertenze di pericolo.....	7
3.3	Obblighi dell'utilizzatore	8
4	Utilizzo conforme	8
5	Prima di iniziare.....	9
6	Utilizzo	10
6.1	Ricarica	10
6.2	Accensione e spegnimento...	10
6.3	Funzione boost.....	10
6.4	Display di funzionamento.....	10
6.5	Conservazione.....	11
7	Manutenzione	11
7.1	Pulire il filtro.....	11
8	Risoluzione dei problemi.....	11
9	Smaltimento	11
9.1	Smaltimento e tutela ambientale	11
9.2	Indicazioni per lo smaltimento delle batterie...	12
10	Garanzia	12
11	Assistenza	12
12	Dati tecnici	13
12.1	Produttore	14

1 Prima di iniziare

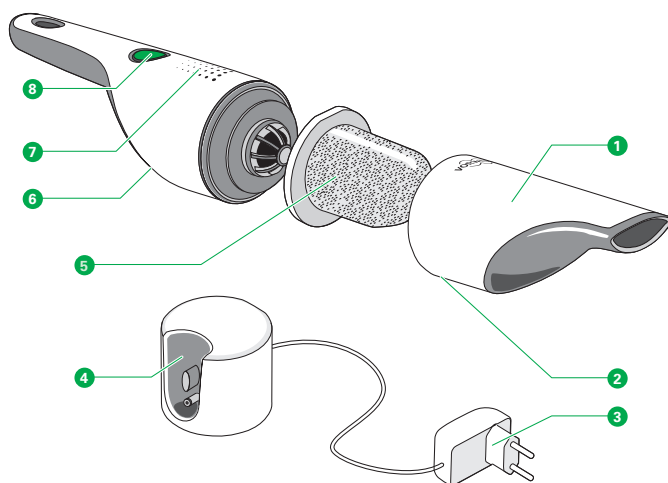
Complimenti per l'acquisto di un nuovo apparecchio Folletto .

- Leggere attentamente tutte le istruzioni per l'uso prima di utilizzare per la prima volta l'apparecchio.

1.1 Conservare la documentazione

- Conservare le istruzioni per l'uso per un utilizzo futuro. Esse rappresentano una parte importante dell'apparecchio e devono essere consegnate unitamente ad esso in caso di sua cessione.

2 Panoramica del prodotto



1	Camera di raccolta della polvere	5	Unità filtro
2	Pulsante di sblocco per la camera di raccolta della polvere	6	Apertura di sfiato
3	Dispositivo di ricarica	7	Display di funzionamento
4	Stazione di ricarica	8	Interruttore di accensione/spengimento con funzione boost

3 Per la vostra sicurezza

Caratteristica comune di tutti i prodotti Vorwerk è la massima sicurezza. Tuttavia la sicurezza del prodotto può essere garantita solo se si attiene a quanto indicato in questo capitolo e alle avvertenze di pericolo nei capitoli seguenti.

3.1 Pericoli e avvertenze di sicurezza

Pericolo di incendio o pericolo di scossa elettrica!	Una riparazione non a regola d'arte dell'apparecchio e del relativo alimentatore può provocare incendio o scossa elettrica. <ul style="list-style-type: none">• Non eseguire mai autonomamente le riparazioni all'apparecchio.• Le riparazioni degli apparecchi elettrici devono essere effettuate solo dal personale dei Centri Assistenza Vorwerk, da un'officina autorizzata da Vorwerk o da un tecnico con qualifica simile, per evitare situazioni di pericolo.
Pericolo di scossa elettrica!	Se l'acqua arriva ai componenti sotto tensione, è possibile prendere la scossa. <ul style="list-style-type: none">• Non pulire mai il dispositivo di ricarica con acqua o detersivi liquidi.• Non utilizzare il dispositivo di ricarica in ambienti umidi.
Pericolo di incendio e pericolo di esplosione!	Se materiali accesi o facilmente infiammabili penetrano all'interno dell'apparecchio, ciò può provocare incendio o esplosione. <ul style="list-style-type: none">• Non aspirare cenere calda o mozziconi di sigaretta accesi.• Non aspirare sostanze esplosive o facilmente infiammabili.
Pericolo di scossa elettrica!	Un uso dell'apparecchio non conforme alle disposizioni può causare una scossa elettrica. <ul style="list-style-type: none">• Non introdurre oggetti appuntiti nei contatti elettrici.• Non modificare i contatti elettrici.• In caso di danni contattare il Servizio Clienti Vorwerk.
Pericolo di scossa elettrica!	Usando un dispositivo di ricarica danneggiato, o eseguendo lavori di pulizia con il dispositivo di ricarica ancora inserito nella presa di corrente, sono possibili scosse elettriche. <ul style="list-style-type: none">• Prima di qualsiasi lavoro di pulizia, staccare il dispositivo di ricarica dalla presa di corrente.• Non utilizzare più il dispositivo di ricarica, se è danneggiato.
Pericolo di scossa elettrica!	Praticando i fori di fissaggio nella parete si può verificare una scossa elettrica. <ul style="list-style-type: none">• Quando si perfora la parete (in particolare vicino a una presa di corrente), accertarsi di non forare il cavo elettrico.

Pericolo di scossa elettrica!

Una riparazione non a regola d'arte del dispositivo di ricarica può provocare una scossa elettrica.

- Non tentare di aprire o riparare autonomamente il dispositivo di ricarica. Il dispositivo di ricarica ha al suo interno componenti sotto tensione e per esso non è prevista alcuna manutenzione.

Pericolo d'incendio!

L'apparecchio può incendiarsi se esposto al calore o utilizzato in modo non conforme alle disposizioni.

- L'apparecchio a batteria e tutti gli accessori (in particolare il set di batterie) non devono essere messi su fiamme libere né essere riscaldati da una fonte esterna di calore.
- Non continuare a usare l'apparecchio se è caduto a terra e se presenta danni visibili e anomalie di funzionamento.
- Non provocare mai un cortocircuito del set di batterie.

Pericolo di lesioni in caso di interventi sull'apparecchio!

Se l'apparecchio non è spento, i singoli componenti possono causare ferite.

- Prima di qualsiasi intervento di allestimento, pulizia o manutenzione spegnere sempre l'apparecchio.

Pericolo di lesioni a causa di pezzi in plastica rotti e affilati!

La plastica spezzata può essere tagliente e causare ferite.

- Non utilizzare l'apparecchio, se le parti in plastica sono state danneggiate a causa di cadute o urti.
- Proteggersi dai pezzi rotti e affilati.

Pericolo di lesioni a causa della fuoriuscita di materiale dalle batterie!

Le batterie che presentano perdite possono causare ferite.

- Le batterie che presentano perdite non devono essere portate a contatto degli occhi e delle mucose.
- Lavare le mani e sciacquare gli occhi con acqua pulita.
- Se i disturbi persistono, consultare il medico.

Pericolo di danni all'apparecchio!

La presenza di umidità all'interno dell'apparecchio può danneggiarlo.

- Non aspirare liquidi o sporco umido.
- Non passare su zerbini o tappeti umidi.
- Non utilizzare l'apparecchio in ambienti umidi (bagno, ambienti esterni ecc.) o in luoghi in cui esiste il pericolo che l'apparecchio venga a contatto con liquidi.
- Non versare mai acqua sull'apparecchio.
- Non tenere l'apparecchio sotto l'acqua corrente.
- Non immergere mai l'apparecchio in acqua o altri liquidi.
- Non pulire mai l'apparecchio con acqua o detergenti liquidi.
- Non conservare l'apparecchio all'esterno.
- Tenere l'apparecchio al riparo dall'umidità.

Pericolo di danni a causa di uso non conforme!

L'uso non conforme dell'apparecchio può causare danni all'apparecchio stesso.

- Per ricaricare l'apparecchio utilizzare solo il dispositivo di ricarica originale Vorwerk fornito in dotazione.
- Utilizzare il dispositivo di ricarica solo con la tensione alternata e la frequenza indicate sulla targhetta identificativa.
- Collegare il dispositivo di ricarica solo a prese installate regolarmente da un elettricista.
- Non portare il dispositivo di ricarica tenendolo dal cavo.
- Non staccare mai il dispositivo di ricarica dalla presa tirando il cavo.
- L'apparecchio è adatto esclusivamente all'uso in interni.
- Non lasciare in funzione l'apparecchio incustodito e spegnerlo sempre dopo ogni utilizzo.
- Durante l'aspirazione non bloccare mai le aperture di sfiato.
- Quando si estrae il filtro, dalla camera di raccolta della polvere può cadere un po' di polvere. Perciò la camera di raccolta della polvere deve essere tenuta con l'apertura rivolta verso il basso.

Pericolo di danni alla batteria!

L'uso errato della batteria può causare danni alla batteria.

- Non tentare di smontare la batteria e sostituirla con un'altra.
- Almeno una volta all'anno, caricare completamente l'apparecchio, per evitare che la batteria si scarichi del tutto, rovinandosi.

Pericolo di danni alla batteria!

Il calore o il freddo estremi riducono la durata di carica e/o possono causare danni al set di batterie.

- Non esporre l'apparecchio a fuoco, calore e raggi solari diretti.
- Non tenere l'apparecchio vicino a fonti di calore (fornelli, radiatori elettrici o termosifoni caldi).
- L'apparecchio deve essere caricato e utilizzato con temperature tra 5 °C e 35 °C.
- L'apparecchio deve essere conservato a una temperatura compresa tra 5 °C e 35 °C.

Pericolo di danni all'apparecchio!

Se l'apparecchio non è in perfette condizioni, sono possibili danni.

- Utilizzare esclusivamente prodotti originali Vorwerk.
- Non utilizzare l'apparecchio se esso o il cavo dell'alimentatore sono danneggiati o se l'apparecchio non è completamente assemblato.
- Utilizzare l'Aspiratore da tavolo esclusivamente con l'unità filtro originale montata.

3.2 Struttura delle avvertenze di pericolo

Le avvertenze di pericolo in questo manuale sono evidenziate per mezzo di simboli di sicurezza e formule di avvertimento. Il simbolo e la formula di avvertimento segnalano la gravità del pericolo.

Struttura delle avvertenze di pericolo

Le avvertenze di pericolo che precedono ogni operazione sono rappresentate come segue:

AVVERTENZA



Tipo e origine del pericolo

Spiegazione del tipo e dell'origine del pericolo/conseguenze

- Provvedimenti per evitare il pericolo

Significato delle formule di avvertimento

PERICOLO	Pericolo di morte o pericolo di lesioni gravi, se la situazione pericolosa non viene evitata.
ATTENZIONE	Pericolo di lesioni lievi, se la situazione pericolosa non viene evitata.
NOTA	Danni materiali, se la situazione pericolosa non viene evitata.

Significato dei simboli di sicurezza



Avvertenza di pericolo con indicazione della gravità del pericolo



Avviso di danni materiali

3.3 Obblighi dell'utilizzatore

Per garantire il perfetto funzionamento dell'apparecchio e degli accessori Vorwerk è necessario attenersi a quanto segue:

1. Rispetta le istruzioni per l'uso e tutta la relativa documentazione.
2. Conserva le istruzioni vicino all'apparecchio.
3. Fai riparare tempestivamente dal Produttore eventuali danni.

4 Utilizzo conforme

Utilizzare l'apparecchio e gli accessori solo in modo appropriato e secondo le disposizioni, al fine di evitare pericoli a se stessi o a terzi e danni all'apparecchio o altri danni materiali.

Folletto VC100 Aspiratore da tavolo

Folletto VC100 Aspiratore da tavolo è destinato esclusivamente alla pulizia in ambito domestico.

L'apparecchio può essere impiegato da ragazzi di età superiore agli 8 anni e da persone con ridotte capacità fisiche, sensoriali o psichiche, o con scarsa esperienza o capacità di apprendimento, solamente sotto supervisione o se istruiti circa il suo utilizzo in sicurezza e consapevoli dei pericoli che esso comporta.

I bambini non devono giocare con l'apparecchio. La pulizia e la manutenzione degli apparecchi devono essere effettuate da adulti o da ragazzi di età superiore agli 8 anni sotto la supervisione di adulti.

Non è consentito alcun uso diverso dall'uso conforme. Il Produttore non risponde di danni derivanti da uso diverso. In caso di modifiche tecniche al prodotto decadono tutti i diritti alla garanzia per difetti materiali. L'obbligo di sostituzione del Produttore in base alla responsabilità per prodotti difettosi e/o del rivenditore per difetti materiali decade se si apportano modifiche tecniche al prodotto.

Durante qualsiasi lavoro con l'apparecchio è necessario attenersi a tutta la documentazione pertinente e agli indicatori dell'apparecchio. In caso di operazioni inappropriate il Produttore non risponde per i danni da ciò derivanti.

L'apparecchio è conforme alle norme di sicurezza del Paese in cui viene distribuito dall'organizzazione Vorwerk autorizzata. In caso di uso dell'apparecchio in un Paese diverso da quello di acquisto non è

possibile garantire il rispetto delle disposizioni locali sulla sicurezza vigenti nell'altro Paese. Pertanto Vorwerk non risponde dei rischi derivanti per la sicurezza dell'utilizzatore.

5 Prima di iniziare

- Caricare completamente l'Aspiratore da tavolo prima della prima messa in funzione.

Appendere la stazione di ricarica

Per il fissaggio della stazione di ricarica a parete è necessaria una vite. Scegliere il materiale di fissaggio adatto al tipo di parete.

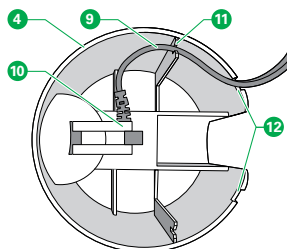
1. Fissare la vite nella parete. Verificare che la distanza dal pavimento sia di almeno 50 cm.
2. Infilare la stazione di ricarica sulla vite attraverso l'apposito foro.

Appoggiare la stazione di ricarica

- La stazione di ricarica può anche essere collocata su una superficie piana.

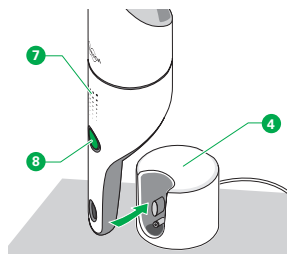
Montare il cavo di alimentazione

1. Inserire il cavo di alimentazione (9) nella presa di carica (10) sul lato inferiore della stazione di ricarica (4).
2. Sistemare il cavo di alimentazione (9) nell'apposita guida (11) e nel passaggio del cavo (12).

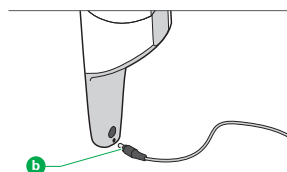
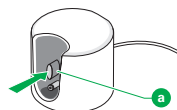


6 Utilizzo

6.1 Ricarica



1. Prima della ricarica, accertarsi sempre che l'Aspiratore da tavolo sia spento.
2. Collegare il dispositivo di ricarica alla rete elettrica.
3. Mettere l'Aspiratore da tavolo nella stazione di ricarica (4).
4. Se si desidera ricaricare l'Aspiratore da tavolo direttamente dal cavo invece che dalla stazione di ricarica, premere con forza il perno (a) nella stazione di ricarica per aprirla.
5. Infilare il connettore piccolo (b) del dispositivo di ricarica nella presa corrispondente sull'impugnatura dell'Aspiratore da tavolo.
6. Quindi inserire il dispositivo di ricarica nella presa.



6.2 Accensione e spegnimento

- Per accendere o spegnere l'Aspiratore da tavolo, premere il tasto verde (8).

6.3 Funzione boost

1. Per attivare la funzione boost, tenere premuto il tasto verde (8).
2. Rilasciare il tasto verde (8) per ritornare alla modalità normale.

6.4 Display di funzionamento

Display di funzionamento Stato (7)

Spento	Spento o processo di ricarica terminato
Acceso	Modalità normale o funzione boost
Lampeggia brevemente	Ricarica
Lampeggia a impulsi	Processo di ricarica in corso
Lampeggia rapidamente	Anomalia

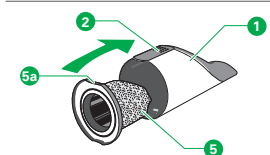
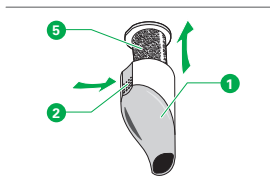
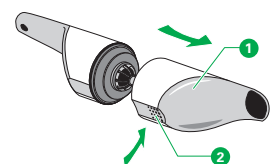
6.5 Conservazione

L'Aspiratore da tavolo può restare sempre collegato alla stazione di ricarica.

Nota Se l'Aspiratore da tavolo non viene utilizzato per un tempo prolungato, estrarre il dispositivo di ricarica dalla presa.

7 Manutenzione

7.1 Pulire il filtro



1. Premere il pulsante di sblocco (2) e staccare la camera di raccolta della polvere dall'apparecchio.
2. Il foro di apertura della camera di raccolta della polvere deve essere rivolto verso il basso.
3. Premere nuovamente il pulsante di sblocco (2) ed estrarre l'unità filtro (5) dalla camera di raccolta della polvere.
4. Svuotare il contenuto della camera di raccolta della polvere (1) nel secchio dei rifiuti.
5. Se necessario, pulire la camera di raccolta della polvere con un panno umido e farla asciugare perfettamente prima di rimontarla nell'apparecchio.
6. Quando si inserisce l'unità filtro (5) verificare che la parte concava più grande (5a) dell'unità filtro sia rivolta verso il pulsante di sblocco (2) sulla camera di raccolta (1).
7. Tenere premuto il pulsante di sblocco e spingere l'unità filtro fino all'arresto nella camera di raccolta della polvere.

8 Risoluzione dei problemi

Per informazioni dettagliate sulla risoluzione dei problemi consultare www.vorwerk.com.

9 Smaltimento

9.1 Smaltimento e tutela ambientale



Al possessore di rifiuti di apparecchiature elettriche o elettroniche (secondo la DIRETTIVA 2012/19/UE DEL PARLAMENTO EUROPEO E DEL CONSIGLIO del 4.7.2012 sulle apparecchiature elettriche ed elettroniche e il Riordinamento della Legge sulle apparecchiature elettriche ed elettroniche del 20 ottobre 2015) non è consentito per legge smaltire l'apparecchio o i relativi accessori elettrici/elettronici con i rifiuti domestici indifferenziati.

- Avvalersi piuttosto delle possibilità di restituzione gratuita appositamente previste.
- Informarsi al riguardo presso la propria amministrazione comunale.

9.2 Indicazioni per lo smaltimento delle batterie

Le seguenti avvertenze sono destinate a chi effettua lo smaltimento dell'apparecchio, non ai nostri clienti!

Le batterie integrate agli ioni di litio contengono sostanze pericolose per l'ambiente. Prima dello smaltimento, le batterie devono essere rimosse dall'apparecchio e conferite a un centro di raccolta per batterie.

- Togliere le batterie solo quando sono completamente scariche. Le batterie non devono mai venire a contatto con metallo.

ATTENZIONE



Pericolo di lesioni a causa della fuoriuscita di materiale dalle batterie!

Le batterie che presentano perdite possono causare ferite.

- Le batterie che presentano perdite non devono essere portate a contatto degli occhi e delle mucose.
- Lavare le mani e sciacquare gli occhi con acqua pulita.
- Se i disturbi persistono, consultare il medico.

Togliere la batteria dall'apparecchio

1. Staccare l'Aspiratore da tavolo dalla stazione di ricarica.
2. Far funzionare l'Aspiratore da tavolo fino a che si ferma e non è più possibile riaccenderlo.
3. Aprire l'Aspiratore da tavolo e rimuovere la copertura.
4. Togliere le 4 viti.
5. Estrarre il blocco motore con la batteria.
6. Tagliare tutti i singoli fili di collegamento ed estrarre la batteria.

10 Garanzia

I nostri apparecchi Folletto sono coperti da garanzia, le cui clausole sono riportate in fattura.

11 Assistenza

Per qualsiasi informazione vi preghiamo di far riferimento:

All'Ufficio Commerciale, al Centro Assistenza Autorizzato o al Vorwerk Point più vicino a voi (riportati sul retro della fattura)

Al Servizio Clienti Folletto contattando il Numero Verde 800-014457

Vorwerk Italia s.a.s.
Via Ludovico di Breme, 33
20156 Milano, Italia
C.F./P.Iva 00793630153

E' vietata la riproduzione anche parziale di testi ed immagini del presente manuale di istruzioni per l'uso

12 Dati tecnici

Folletto VC100 Aspiratore da tavolo

Marchi di sicurezza



Struttura	plastica termoformata riciclabile di alta qualità
Motore	motore DC esente da manutenzione da ca. 23.000 giri/min
Tensione in entrata dispositivo di ricarica	220 - 240 Volt tensione alternata 50/60 Hertz
Tensione in uscita dispositivo di ricarica	10,8 V DC
Tipo di dispositivo di ricarica	S006BAV1080050
Potenza nominale del motore	ca. 65 Watt
Potenza di aspirazione max.	13 Watt
Portata d'aria max.	15 l/s
Peso	650 g (senza stazione e dispositivo di ricarica)
Dimensioni	Lunghezza (con sostegno a parete): 425 mm Lunghezza (aspiratore): 417 mm Diametro: 82 mm
Emissioni sonore	75 dBA (misurato su piano di lavoro in condizioni di campo libero)
Set di batterie	Ioni di litio
Autonomia	Modalità normale: ca. 20 minuti Boost: ca. 12 minuti
Tempo di ricarica	ca. 4,5 ore

Dispositivo di ricarica

Corrente di uscita	max. 0,5 A
Potenza in uscita	max. 5,4 W
Efficienza media	79,60 %
Efficienza a basso carico (10 %)	68,01 %
Consumo di energia senza carico	0,073 W

12.1 Produttore

Vorwerk Elektrowerke GmbH & Co. KG
Mühlenweg 17-37
42270 Wuppertal
Germania

Duplicato del manuale di istruzioni rilasciato su richiesta del cliente. Non ne viene garantita la corrispondenza con l'esemplare originariamente fornito né la conformità a norme di legge entrate in vigore dopo Marzo 2020.
Ne è vietata la vendita e la riproduzione, anche parziale, con qualsiasi mezzo.

Duplicato del manuale di istruzioni rilasciato su richiesta del cliente. Non ne viene garantita la corrispondenza con l'esemplare originariamente fornito né la conformità a norme di legge entrate in vigore dopo Marzo 2020. Ne è vietata la vendita e la riproduzione, anche parziale, con qualsiasi mezzo.

folletto

VC100

