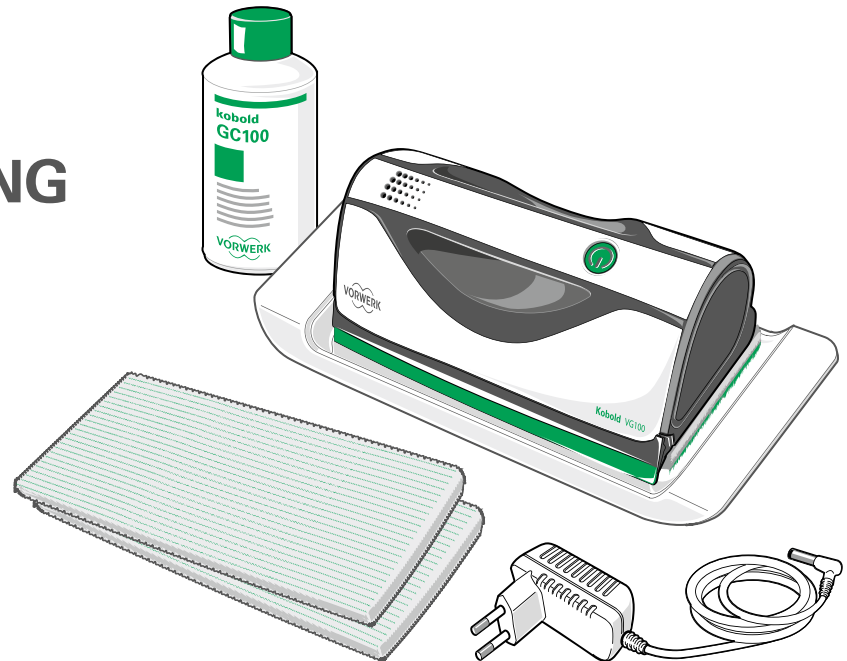


---

**kobold**

DE

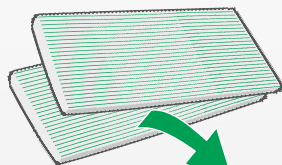
**GEBRAUCHSANLEITUNG**  
**KOBOLD VG100**  
**FENSTERREINIGER**



**VORWERK**

## QUICKSTART

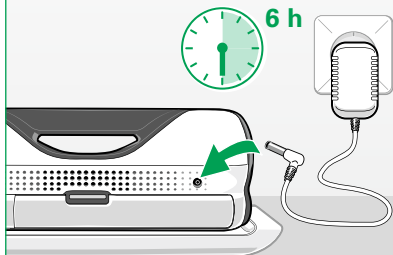
01



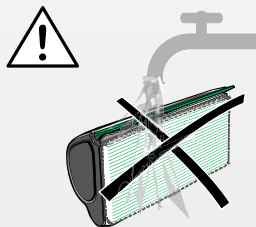
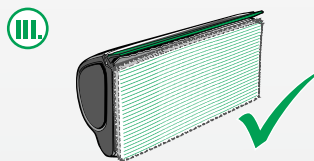
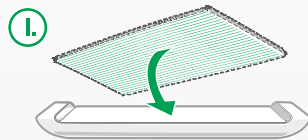
30 – 60 °C



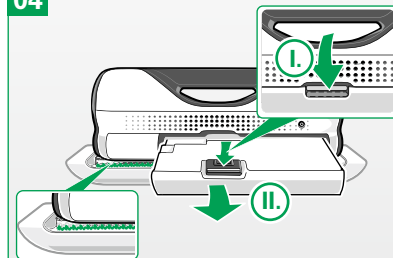
02



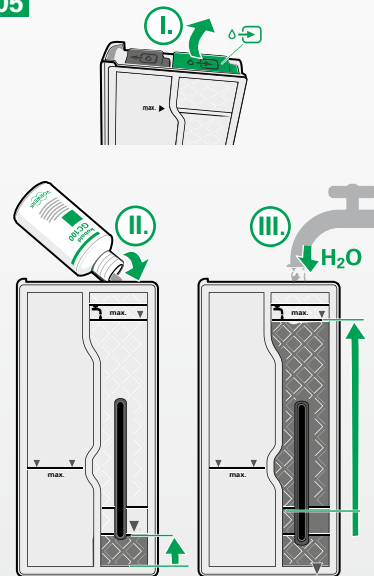
03



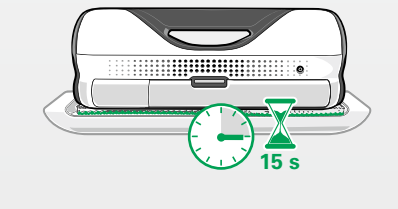
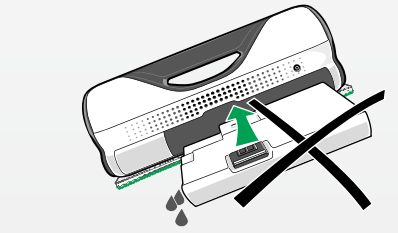
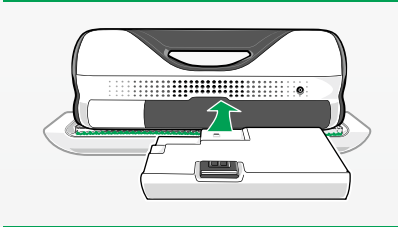
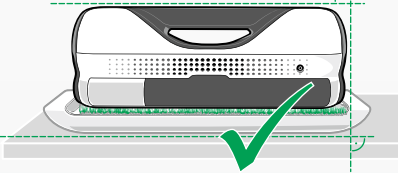
04



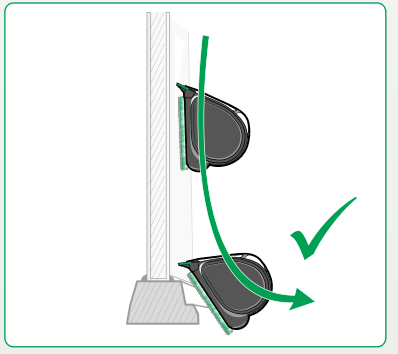
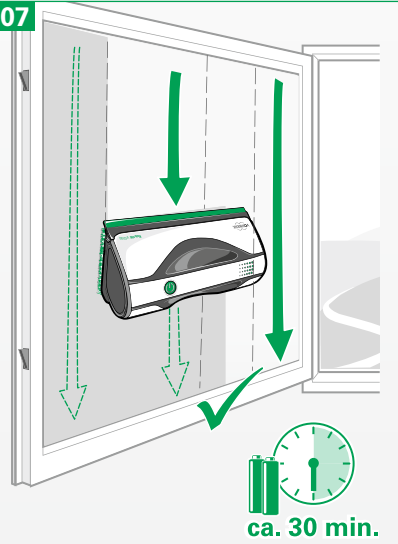
05



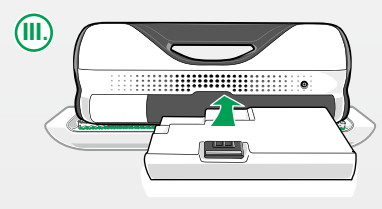
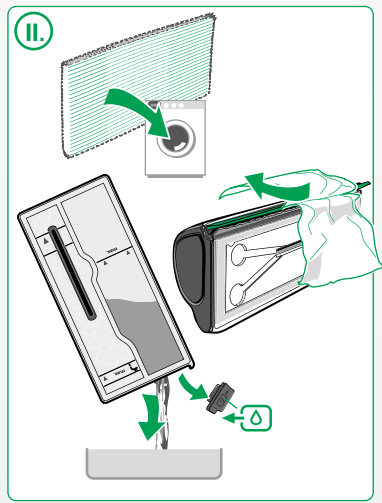
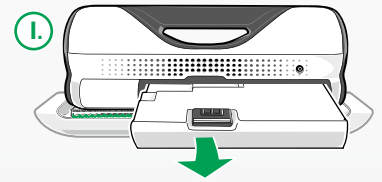
06




07



08



## INHALT

<b>1</b>	<b>Für Ihre Sicherheit</b> 	<b>8</b>	<b>5</b>	<b>Wartung</b>	<b>28</b>
1.1	Bestimmungsgemäße Verwendung	8	5.1	Mikrofasertuch MF100 waschen	28
1.2	Gefahrenstufen	9	5.2	Abziehlippe reinigen	28
1.3	Gefahrenhinweise	10	5.3	Abziehlippe drehen oder austauschen	29
<b>2</b>	<b>Vorbereitung</b>	<b>14</b>	<b>6</b>	<b>Störungsbehebung</b>	<b>30</b>
2.1	Laden der Akkus	14	<b>7</b>	<b>Entsorgung und Umweltschutz</b>	<b>33</b>
2.2	Mikrofasertuch MF100 waschen	15	7.1	Entsorgung des Fensterreinigers	33
2.3	Mikrofasertuch MF100 anbringen	16	7.2	Hinweise für die Entsorgung der Akkus	34
<b>3</b>	<b>Bedienung</b>	<b>17</b>	7.3	Entsorgung der Verpackung	35
3.1	Fensterreiniger einschalten	17	7.4	Informationen zum Umweltschutz	36
3.2	Funktionsanzeige	18	<b>8</b>	<b>Garantie</b>	<b>37</b>
3.3	Kobold VG100 Fensterreiniger ausschalten	19	<b>9</b>	<b>Serviceleistungen</b>	<b>37</b>
3.4	Frischwassertank füllen	19	<b>1</b>		
3.5	Kobold GC100 Glasreinigungs-Konzentrat verwenden	20	<b>0</b>	<b>Technische Daten</b>	<b>38</b>
3.6	Einsetzen des Wassertanks	22			
3.7	Reinigen der Fenster	23			
3.8	Leeren des Schmutzwassertanks	26			
<b>4</b>	<b>Aufbewahren des Fensterreinigers</b>	<b>27</b>			



## VORBEMERKUNG

Herzlichen Glückwunsch zum Erwerb Ihres Kobold VG100 Fensterreinigers. Er wird Ihnen ein zuverlässiger Helfer im Haushalt sein, der die Reinigung Ihrer Fenster erleichtern wird.

Der Fensterreiniger ist eine innovative Lösung zur Reinigung von Glasfenstern. Er vereint alle Arbeitsschritte einer konventionellen Fensterreinigung in nur einem Arbeitsgang. So sind Sie in der Lage Ihre Fenster schnell, bequem und gründlich zu reinigen.

## VOR DEM START

- Lesen Sie die Gebrauchsanleitung aufmerksam durch, bevor Sie den Fensterreiniger zum ersten Mal benutzen.
- Bewahren Sie die Gebrauchsanleitung für die zukünftige Nutzung auf. Sie ist ein wichtiger Bestandteil des Fensterreinigers und muss dem Produkt beiliegen, wenn Sie es anderen Personen zur Nutzung oder auch zur Entsorgung überlassen.

## ZEICHEN UND SYMBOLE

Im Text finden Sie die aufgeführten Symbole mit folgender Bedeutung:



Warnsymbol



Verweis auf den Vorwerk Kundendienst/Support



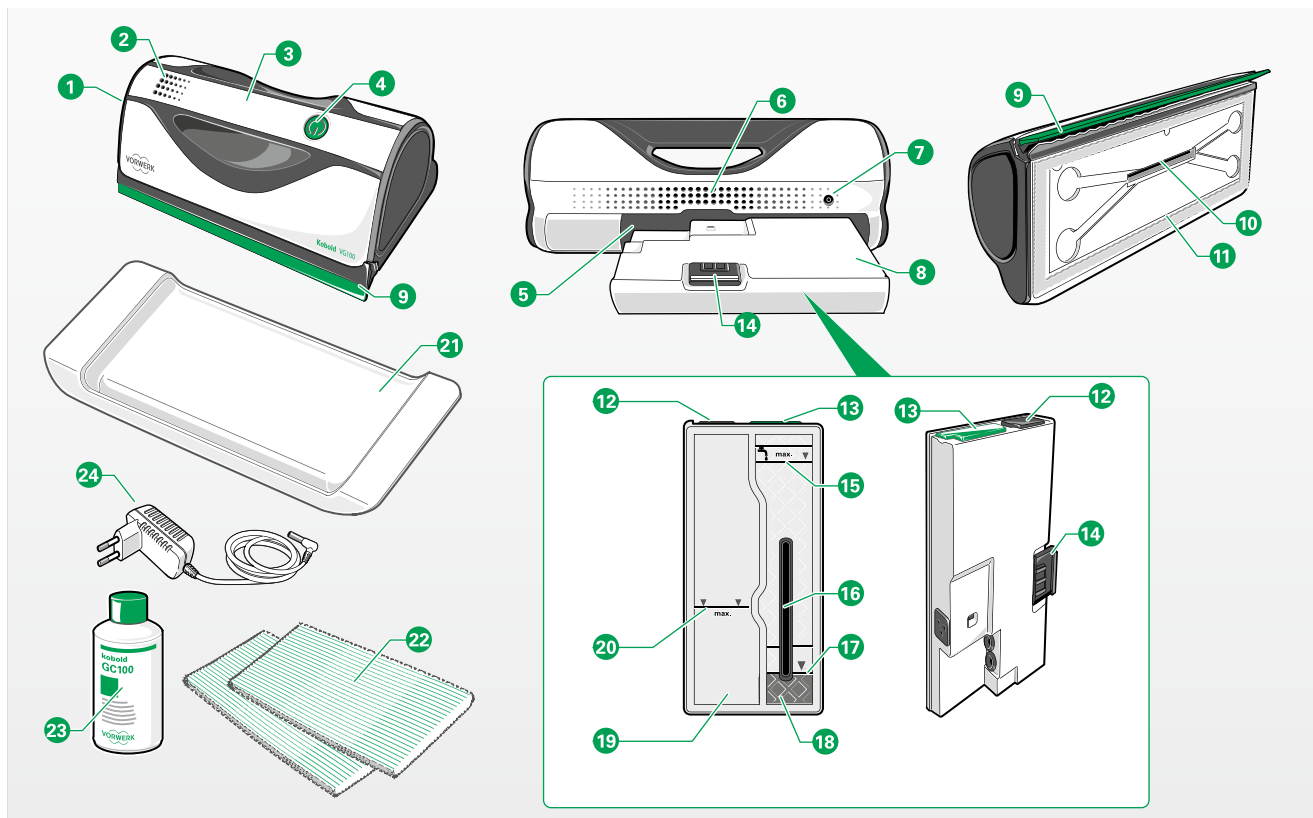
Symbol für einen Tipp



Verweis auf die Vorwerk Internetpräsenz

- Handlungsanweisung

## PRODUKTÜBERSICHT



## LEGENDE

1	Kobold VG100 Fensterreiniger
2	LED Funktionsanzeige
3	Haltegriff
4	Ein-/Ausschalter
5	Tankeinschubfach
6	Lüftungsöffnung
7	Ladebuchse
8	Wassertank, abnehmbar
9	Abziehlippen
10	Wasserauslassöffnung
11	Klett-Befestigung für Mikrofasertuch
12	Verschluss Schmutzwassertank (grau)
13	Verschluss Frischwassertank (grün)
14	Ver-/Entriegelungstaste
15	Einfüllmarkierung (max.)
16	Wasserauslassöffnung
17	Einfüllmarkierung (max.) für GC100 Konzentrat

18	Frischwassertank
19	Schmutzwassertank
20	Markierung (max.) für Schmutzwasser
21	Abstellschale
22	Mikrofasertuch MF100
23	Kobold GC100 Glasreinigungs-Konzentrat
24	Netzladegerät

# 1 FÜR IHRE SICHERHEIT ⚠

Größtmögliche Sicherheit gehört zu den Eigenschaften der Vorwerk Produkte. Die Produktsicherheit des Kobold VG100 Fensterreinigers kann jedoch nur dann gewährleistet werden, wenn Sie dieses Kapitel beachten.

## 1.1 Bestimmungsgemäße Verwendung

### Hinweis!

Dieses Gerät kann von Kindern ab 8 Jahren und von Personen mit verringerten physischen, sensorischen oder mentalen Fähigkeiten oder Mangel an Erfahrung und/oder Wissen benutzt werden, wenn sie beaufsichtigt werden oder bezüglich des sicheren Gebrauchs des Gerätes unterwiesen wurden und die daraus resultierenden Gefahren verstanden haben. Kinder dürfen nicht mit dem Gerät spielen. Reinigung und Benutzer-Wartung dürfen nicht durch Kinder ohne Beaufsichtigung durchgeführt werden.

Kinder dürfen das Gerät nicht am offenen Fenster oder in anderen absturzgefährlichen Situationen benutzen.

**Absturzgefahr:** Bei der Benutzung (insbesondere am offenen Fenster) ist auf eine angemessene Eigensicherung zu achten.

Verwenden Sie den Fensterreiniger ausschließlich zur Reinigung und Pflege von trockenen, glatten, planflächigen und unbehandelten Glasflächen. Geeignet sind Fenstergläser, Spiegel oder Wintergärten aus Glas.



**Nicht geeignet sind unebene, gerundete, gewölbte, mattierte oder strukturierte Oberflächen (z. B. Autoscheiben, Frostglas im Bad, Glas mit Ornamenten). Ebenfalls nicht geeignet sind Gläser mit besonderer Ausrüstung (z.B. Lotuseffekt) und Kunststoffflächen (z. B. Plexiglas, Monitore, Fernseher).**

Der Kobold VG100 Fensterreiniger ist ausschließlich für den Haushalts- und Hausgebrauch bestimmt. Bei unsachgemäßer oder der Gebrauchsanleitung nicht entsprechender Verwendung übernimmt Vorwerk keine Haftung.

## 1.2 Gefahrenstufen

- Beachten Sie zu Ihrer Sicherheit auch die Gefahrenhinweise im Text der folgenden Kapitel.

Die Gefahrenhinweise innerhalb der folgenden Kapitel erkennen Sie an dem Warnsymbol und/oder an einem Signalwort, das eine Gefahrenstufe anzeigt:

Gefahrenstufe	Warnsymbol	Signalwort	Mögliche Gefahren
3		<b>Warnung!</b>	- Gefahr eines Stromschlags - Brandgefahr - Explosionsgefahr
2		<b>Vorsicht!</b>	- Verletzungsgefahr
1		<b>Hinweis!</b>	- Beschädigungsgefahr durch unsachgemäßen Gebrauch - Sachbeschädigung durch unsachgemäße Anwendung

### 1.3 Gefahrenhinweise

Der Kobold VG100 Fensterreiniger erfüllt die Sicherheitsvorschriften des Landes, in dem er durch eine autorisierte Vorwerk Organisation vertrieben wurde. Bei der Verwendung des Fensterreinigers in einem anderen Land kann die Einhaltung örtlicher Sicherheitsvorschriften nicht garantiert werden. Vorwerk übernimmt deshalb keine Verantwortung für daraus resultierende Sicherheitsrisiken für den Nutzer.

---

#### Hinweis!

- Lesen Sie die Gebrauchsanleitung aufmerksam durch, bevor Sie den Fensterreiniger zum ersten Mal benutzen.
- Beachten Sie insbesondere die folgenden Hinweise.
- Bewahren Sie die Gebrauchsanleitung für die zukünftige Nutzung auf. Sie ist ein wichtiger Bestandteil des Fensterreinigers und muss dem Produkt beiliegen, wenn Sie es anderen Personen überlassen.

---

#### Warnung! Gefahr eines Stromschlags!

Schalten Sie den Fensterreiniger vor allen Reinigungs- und Wartungsarbeiten am Gerät aus und ziehen Sie das Netzladegerät aus der Steckdose.

- Führen Sie Reparaturen an Ihrem Fensterreiniger nie eigenständig aus. Wir empfehlen, Reparaturen nur vom zuständigen Vorwerk Kundendienst ausführen zu lassen.
- Führen Sie keine spitzen Gegenstände in die elektrischen Kontakte ein.
- Verändern Sie die Kontakte nicht.
- Betreiben Sie den Fensterreiniger nicht, wenn er beschädigt ist oder wenn das Netzladegerät Beschädigungen aufweist.

- Setzen Sie sich bei Beschädigungen mit Ihrem nächstgelegenen Vorwerk Kundendienst in Verbindung, wenn Sie den Kobold VG100 Fensterreiniger weiterhin verwenden möchten.
- Benutzen Sie den Fensterreiniger nicht, wenn er beschädigt oder zu Boden gefallen ist und sichtbare Beschädigungen oder Betriebsstörungen aufweist.

---

**Warnung! Explosionsgefahr!**

- Saugen Sie keine explosiven oder leicht entflammaren Stoffe auf.
- Werfen Sie den Fensterreiniger niemals in offenes Feuer.

---

**Warnung! Brandgefahr!**

- Saugen Sie mit dem Fensterreiniger keinesfalls heiße Asche auf.

---

**Hinweis! Gesundheitsgefährdung durch unsachgemäßen Gebrauch des Reinigungsmittels!**

**Hinweise für den sicheren Umgang mit Reinigungsmitteln:**

- Wenden Sie das Kobold GC100 Glasreinigungs-Konzentrat nur verdünnt an.
- Lesen Sie die Gebrauchsanleitung aufmerksam durch, bevor Sie das Glasreinigungs-Konzentrat zum ersten Mal benutzen.
- Bewahren Sie das Glasreinigungs-Konzentrat außerhalb der Reichweite von Kindern auf.
- Augenkontakt vermeiden. Falls das Produkt in die Augen gelangt, spülen Sie diese gründlich mit Wasser aus!
- Das Glasreinigungs-Konzentrat nicht verschlucken. Wenn das Glasreinigungs-Konzentrat verschluckt worden ist, suchen Sie den Arzt auf!

**Inhaltsstoffe des Glasreinigungs-Konzentrats:** < 5% anionische und nichtionische Tenside, Polymere, Parfüm, Methylisothiazolinone, Benzylisothiazolinon.

## **Hinweis! Beschädigungsgefahr des Kobold VG100 Fensterreinigers durch unsachgemäßen Gebrauch!**

Schalten Sie den Fensterreiniger vor allen Reinigungs- und Wartungsarbeiten aus und ziehen Sie das Netzladegerät aus der Steckdose.

- Ziehen Sie das Netzladegerät nie an der Anschlussleitung aus der Steckdose. Fassen Sie das Netzladegerät stets am Stecker an.
- Saugen Sie mit dem Fensterreiniger immer nur die mit der Reinigungsflüssigkeit befeuchtete Fläche.
- Benutzen Sie den Fensterreiniger keinesfalls auf bereits nassen Oberflächen oder um andere als die durch das Gerät applizierten Flüssigkeiten aufzusaugen.
- Tauchen Sie den Fensterreiniger niemals in Wasser oder andere Flüssigkeiten.
- Verwenden Sie den Fensterreiniger nicht als Staubsauger zum Einsaugen fester Partikel wie z.B. Krümel.
- Bei unsachgemäßer Bedienung des Fensterreinigers kann es zu starkem Tropfen kommen. Entfernen Sie vorsichtshalber wasserempfindliche Gegenstände unter dem Fenster.
- Reinigen Sie den Fensterreiniger oder das Netzladegerät niemals mit Wasser oder feuchten Reinigern.
- Prüfen Sie, bevor Sie den Fensterreiniger in Betrieb nehmen, ob die Spannungsangabe auf dem Fensterreiniger mit der örtlichen Netzspannung übereinstimmt.
- Wir empfehlen die Verwendung von original Vorwerk Produkten.
- Verwenden Sie zum Aufladen des Fensterreinigers nur Wechselspannung und einen durch einen Fachmann ordnungsgemäß installierten Anschluss.
- Benutzen Sie den Kobold VG100 Fensterreiniger und das zugehörige Netzladegerät ausschließlich mit der auf dem Typenschild angegebenen Wechselspannung.
- Verwenden Sie den Fensterreiniger und das Netzladegerät nicht, wenn Beschädigungen daran erkennbar sind.



- Laden Sie den Fensterreiniger nur mit dem mitgelieferten Netzladegerät auf.
- Lagern Sie den Fensterreiniger nicht im Freien und bewahren Sie ihn vor Feuchtigkeit geschützt auf.
- Benutzen Sie den Fensterreiniger nicht bei Regen oder schlechten Wetterbedingungen.
- Stellen Sie den Fensterreiniger nicht in der Nähe einer Hitzequelle (Herd, Heizgerät oder heiße Heizkörper) auf.
- Schalten Sie den Fensterreiniger nach jedem Gebrauch wieder aus.
- Blockieren Sie während der Anwendung keinesfalls die Lüftungsöffnungen.
- Schalten Sie den Fensterreiniger vor dem Aufladen aus.
- Verwenden Sie den Fensterreiniger ausschließlich mit eingesetztem Wassertank.
- Laden und benutzen Sie den Fensterreiniger bei Temperaturen zwischen 5 °C und 35 °C.
- Bewahren Sie den Fensterreiniger im Temperaturbereich zwischen 5 °C und 35 °C auf.
- Die Akkus des Fensterreinigers sind fest verbaut. Versuchen Sie nicht diese auszubauen und durch andere zu ersetzen.
- Schließen Sie die Akkus keinesfalls kurz!
- Setzen Sie den Fensterreiniger und/oder die Akkus weder Feuer, Hitze noch direkter Sonneneinstrahlung aus.

---

**Hinweis! Beschädigung der zu reinigenden Fläche durch verschmutzte Mikrofasertücher.**

- Verwenden Sie keine stark verschmutzten Mikrofasertücher mit Fremdkörpern, um Beschädigungen an den zu reinigenden Flächen zu vermeiden.
  - Untersuchen Sie das Mikrofasertuch grundsätzlich vor jeder Anwendung auf feste Fremdkörper, um Beschädigungen der zu reinigenden Fläche auszuschließen.
-

## 2 VORBEREITUNG

Bevor Sie den Kobold VG100 Fensterreiniger verwenden können, müssen Sie einige vorbereitende Arbeiten ausführen.

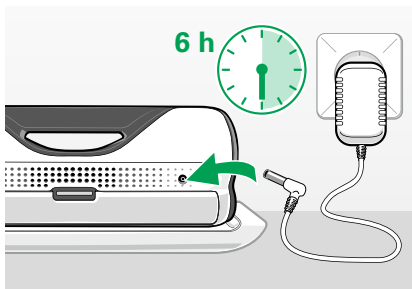


Bild 2.1 Laden der Akkus

### 2.1 Laden der Akkus

Bevor Sie mit dem Laden der Akkus beginnen, stellen Sie sicher, dass der Fensterreiniger mittig auf der Abstellschale platziert ist, ansonsten kann die Abziehlippe durch Deformation beschädigt werden (siehe Bild 2.4 auf Seite 16). Vor der ersten Verwendung müssen die Akkus vollständig aufgeladen werden. Dieser Vorgang dauert etwa 6 Stunden.

- Schließen Sie das Netzladegerät an die Stromversorgung an.
- Beachten Sie die vorgeschriebene Spannung von 220 V - 240 V.
- Schließen Sie das Netzladegerät an die Ladebuchse des Fensterreinigers an.
- Achten Sie darauf, dass der Stecker vollständig eingesteckt ist!

Während des Ladevorgangs pulsiert die Ladestandsanzeige entsprechend dem vorhandenen Ladestand. Die Anzeige ist in 3 Ladestände unterteilt (siehe Kapitel „3.2 Funktionsanzeige“ auf Seite 18).

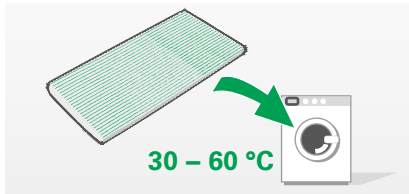


Bild 2.2 Mikrofasertuch waschen

## 2.2 Mikrofasertuch MF100 waschen

**Hinweis! Beschädigung der zu reinigenden Fläche durch verschmutzte Mikrofasertücher.**

- Verwenden Sie keine stark verschmutzten Mikrofasertücher mit Fremdkörpern, um Beschädigungen an den zu reinigenden Flächen zu vermeiden.
- Untersuchen Sie das Mikrofasertuch grundsätzlich vor jeder Anwendung auf feste Fremdkörper, um Beschädigungen der zu reinigenden Fläche dadurch auszuschließen.

Waschen Sie die mitgelieferten Mikrofasertücher vor der ersten Verwendung, um eine gute Wasserverteilung und optimale Reinigungsergebnisse zu erzielen.

- Entnehmen Sie die Mikrofasertücher aus der Verpackung.
- Waschen Sie die Mikrofasertücher **ohne Weichspüler und ohne Bleichmittel** in der Waschmaschine bei maximal 60 °C. Lassen Sie die Mikrofasertücher trocknen. Das Trocknen im Wäschetrockner ist möglich.

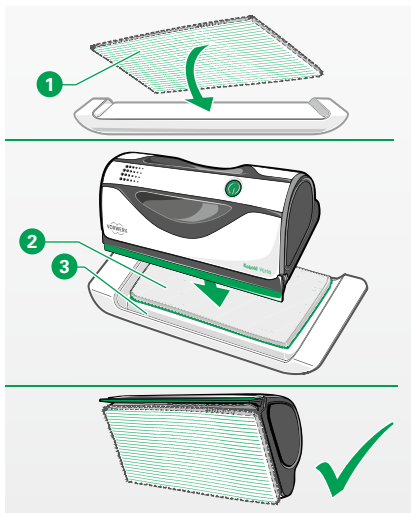


Bild 2.3 Mikrofasertuch anbringen

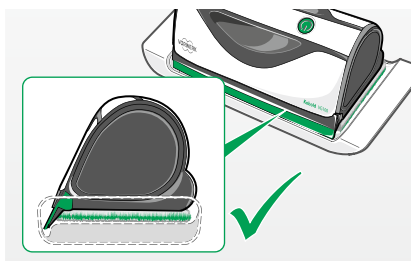


Bild 2.4 Fensterreiniger ablegen

## 2.3 Mikrofasertuch MF100 anbringen

- Legen Sie das Mikrofasertuch mit der Reinigungsfläche **1** auf die Abstellfläche, sodass es bündig mit den Seiten der Abstellfläche abschließt.
- Platzieren Sie den Kobold VG100 Fensterreiniger auf dem Mikrofasertuch **2**. Halten Sie ihn zunächst nur geneigt mit seiner Rückseite gegen die hintere Abstellflächenbegrenzung der Abstellfläche.
- Kippen Sie den Fensterreiniger anschließend nach vorne, bis sich die Abziehlippe in der Vertiefung der Abstellfläche **3** befindet.
- Heben Sie den Fensterreiniger hoch und prüfen Sie, ob das Mikrofasertuch gerade und bündig befestigt ist. Die Abziehlippe darf nicht vom Mikrofasertuch verdeckt sein.

Positionieren Sie den Fensterreiniger stets mittig auf der dafür vorgesehenen Fläche der Abstellfläche.

- Achten Sie darauf, dass das Mikrofasertuch richtig angebracht ist.
- Die Abziehlippe sollte in die vorhandene Vertiefung hineinragen.

**i** Wird der Fensterreiniger für eine lange Zeit falsch abgelegt, kann die Abziehlippe beschädigt werden.

### 3 BEDIENUNG

Das folgende Kapitel enthält Informationen zu den Funktionen und zur Bedienung des Kobold VG100 Fensterreinigers.



#### Warnung! Gefahr eines Stromschlags!

- Saugen Sie mit dem Fensterreiniger niemals bereits auf der Fläche vorhandenes Wasser, andere Flüssigkeiten oder leicht entzündbare Substanzen auf.
- Tauchen Sie den Fensterreiniger oder das Netzladegerät niemals in Wasser oder andere Flüssigkeiten.



#### Explosionsgefahr!

- Saugen Sie keine explosiven oder leicht entflammaren Stoffe auf.
- Werfen Sie den Fensterreiniger niemals in offenes Feuer.

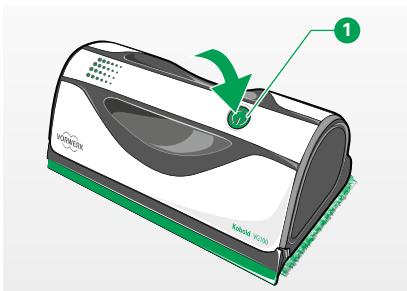


Bild 3.1 Kobold VG100 Fensterreiniger ein- und ausschalten

#### 3.1 Fensterreiniger einschalten

- Drücken Sie den Ein-/Ausschalter **1**, um den Fensterreiniger einzuschalten. Die Funktionsanzeige beginnt entsprechend dem Ladestand der Akkus dauerhaft zu leuchten (siehe Kapitel „3.2 Funktionsanzeige“ auf Seite 18).

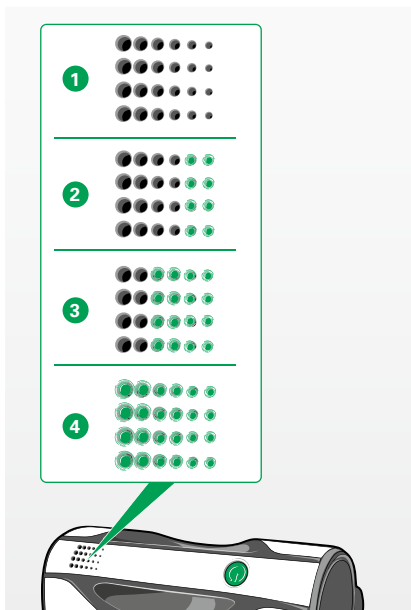



Bild 3.2 Funktionsanzeige

## 3.2 Funktionsanzeige

Die Funktionsanzeige dient als Betriebs- und Ladestandsanzeige des Kobold VG100 Fensterreinigers. Das Anzeigefeld unterteilt sich in 3 horizontale Statusfelder, die dem Ladestand entsprechen (siehe Bild 3.2).

Funktionsanzeige	Status
1 Funktionsanzeige aus	ausgeschaltet
4 Funktionsanzeige an	eingeschaltet
4 schnelles kurzzeitiges Blinken bei Drücken des Ein-/Ausschalters	Akkuladezustand zu niedrig, Akkus bitte aufladen
1, 2, 3, 4 	Ladevorgang läuft
1 Funktionsanzeige aus (bei angeschlossenem Netzladegerät)	Ladevorgang beendet, Akkus vollständig geladen
3 mittlere und rechte LED-Reihen leuchten	mittlerer Akkuladezustand
2 die beiden rechten LED-Reihen leuchten	geringe Akkuleistung
1 keine LEDs leuchten nach Drücken des Ein-/Ausschalters (Funktionsanzeige aus)	keine Akkuleistung, Akku ist leer

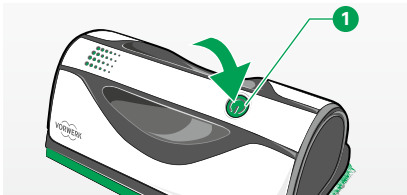


Bild 3.3 Fensterreiniger ausschalten

### 3.3 Kobold VG100 Fensterreiniger ausschalten

- Drücken Sie den Ein-/Aus-Schalter **1**, um den Fensterreiniger auszuschalten. Die Funktionsanzeige erlischt.

### 3.4 Frischwassertank füllen

Vor der Verwendung des Fensterreinigers muss der Frischwassertank mit frischem Wasser und mit Kobold GC100 Glasreinigungs-Konzentrat befüllt werden. Berücksichtigen Sie dabei die Markierungen „max.“ auf dem Tank (siehe Punkt 4 in Bild 3.6 auf Seite 20).

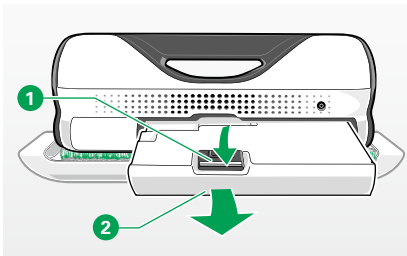


Bild 3.4 Tank herausziehen

#### ! Explosionsgefahr!

- Füllen Sie keineswegs explosive oder leicht entflammbare Stoffe in den Frischwassertank.



Wir empfehlen die ausschließliche Verwendung des Kobold GC100 Glasreinigungs-Konzentrats von Vorwerk, um ein streifenfreies Reinigungsergebnis zu erreichen (siehe Kapitel „3.5 Kobold GC100 Glasreinigungs-Konzentrat verwenden“ auf Seite 20)!



Bild 3.5 Frischwassertank öffnen

- Drücken Sie die Entriegelungstaste an der Rückseite des Fensterreinigers nach unten und halten Sie diese gedrückt **1**.
- Ziehen Sie den Tank vollständig nach hinten heraus **2**.
- Drehen Sie den Tank, sodass beide Tanköffnungen nach oben weisen.
- Öffnen Sie den Frischwassertank, indem Sie den **grünen** Gummiverschluss nach oben ziehen.

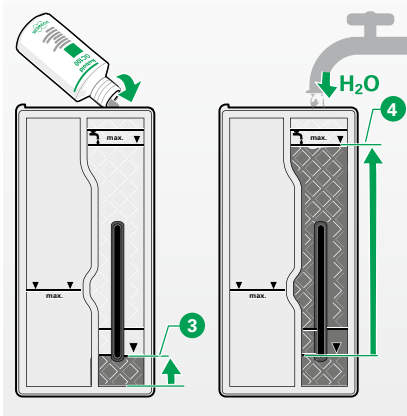


Bild 3.6 Frischwassertank füllen

- Füllen Sie zuerst das Kobold GC100 Glasreinigungs-Konzentrat in der angegebenen Menge entsprechend der Markierung ein (Bild 3.6) **3**. Setzen Sie dazu die Öffnung der Glasreinigungs-Konzentratflasche an die Schütte des Frischwassertanks an.
- **Beachten Sie die Markierung der maximalen Füllhöhe für eine korrekte Dosierung des Glasreinigungs-Konzentrats **3**.**
- Füllen Sie anschließend den Tank mit Wasser auf. Beachten Sie auch hier die maximal zulässige Einfüllhöhe **4**.
- Verschließen Sie abschließend den Tank wieder mit dem Gummiverschluss und schütteln Sie den Tank einmal, um das Glasreinigungs-Konzentrat besser zu verteilen.

---

**Hinweis! Gesundheitsgefährdung durch unsachgemäßen Gebrauch des Konzentrats! Hinweise für den sicheren Umgang mit Reinigungsmitteln:**

- Das Reinigungsmittel nicht verschlucken. Wenn das Reinigungsmittel verschluckt worden ist, suchen Sie den Arzt auf!
  - Bewahren Sie das Reinigungsmittel außerhalb der Reichweite von Kindern auf!
  - Augenkontakt vermeiden. Falls das Produkt in die Augen gelangt, spülen Sie diese gründlich mit Wasser aus!
- 

### 3.5 Kobold GC100 Glasreinigungs-Konzentrat verwenden



Wir empfehlen die ausschließliche Verwendung des Kobold GC100 Glasreinigungs-Konzentrats von Vorwerk, um ein streifenfreies Reinigungsergebnis zu erreichen!





Bild 3.7 Kobold GC100 Glasreinigungs-Konzentrat

Das Glasreinigungs-Konzentrat muss im Verhältnis 1:16 mit Wasser verdünnt werden. Das Mischverhältnis im Tank beträgt ca. 5 ml Konzentrat und ca. 80 ml Wasser. Bitte verwenden Sie nur Reinigungsflüssigkeiten, die diesem Verhältnis entsprechen. **Beachten Sie dazu die Markierung der maximalen Füllhöhen <sup>3</sup> (Bild 3.6) für eine korrekte Dosierung des Kobold GC100 Glasreinigungs-Konzentrats.** Die spezielle Zusammensetzung des Glasreinigungs-Konzentrats ermöglicht eine schnelle, gleichmäßige Verteilung des Reinigungsmittels und eine vollständige Aufnahme in das Mikrofasertuch MF100 innerhalb weniger Sekunden. Im Glasreinigungs-Konzentrat sind zudem „High Performance“ Tenside enthalten, die eine ausreichende Befeuchtung der zu reinigenden Oberfläche auch bei nur geringer Kontaktzeit bewirken. Die Schaumbildung bleibt dabei minimal, was ein einfaches Absaugen der Oberfläche mit dem Fensterreiniger ermöglicht. Der Fensterreiniger gleitet dabei leicht und ohne zu quietschen über die zu reinigende Fläche. Durch die einzigartige Tensidkombination trocknen die behandelten Oberflächen streifenfrei ab. Die Tensidkombination ermöglicht den Verzicht auf leichtflüchtige Lösungsmittel. Die Raumluft wird so nicht durch Lösungsmitteldämpfe belastet und die Hautverträglichkeit ist verbessert.

---

**Hinweis! Gesundheitsgefährdung durch unsachgemäßen Gebrauch des Konzentrats! Hinweise für den sicheren Umgang mit Reinigungsmitteln:**

- Das Glasreinigungs-Konzentrat nicht verschlucken. Wenn das Glasreinigungs-Konzentrat verschluckt worden ist, suchen Sie den Arzt auf!
- Bewahren Sie das Glasreinigungs-Konzentrat außerhalb der Reichweite von Kindern auf!
- Augenkontakt vermeiden. Falls das Glasreinigungs-Konzentrat in die Augen gelangt, spülen Sie diese gründlich mit Wasser aus!

**Inhaltsstoffe des Glasreinigungs-Konzentrats:**

< 5% anionische und nichtionische Tenside, Polymere, Parfüm, Methylisothiazolinone, Benzylisothiazolinon.

---

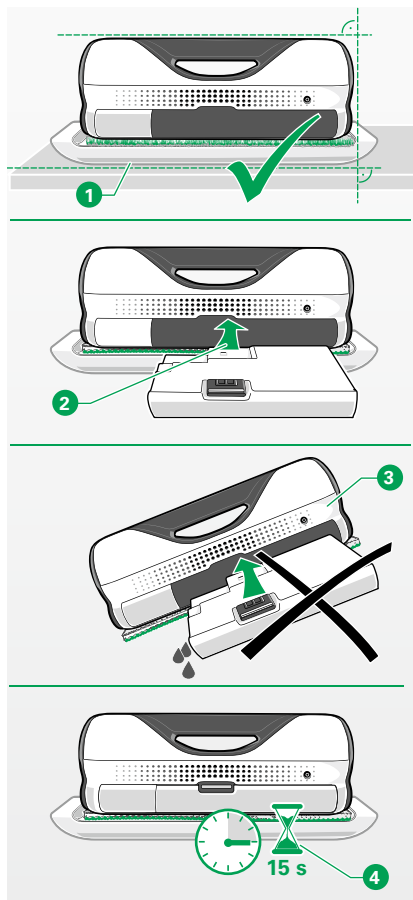


Bild 3.8 Einsetzen des Tanks

### 3.6 Einsetzen des Wassertanks

Nach dem Einfüllen der Reinigungsflüssigkeit (Kobold GC100 Glasreinigungs-Konzentrat und Frischwasser), bzw. dem Leeren des Schmutzwassertanks setzen Sie den Tank wieder in den Kobold VG100 Fensterreiniger ein.

- **Bringen Sie das Mikrofasertuch MF100 am Fensterreiniger an (siehe „2.3 Mikrofasertuch MF100 anbringen“ auf Seite 16) und kontrollieren Sie, ob das Mikrofasertuch richtig am Fensterreiniger befestigt ist, bevor Sie den Tank einsetzen.**
- Stellen Sie den Fensterreiniger mit dem angebrachten Mikrofasertuch waagrecht auf der Abstellschale ab, sodass sich die Abziehlippe in der Vertiefung der Abstellschale befindet **1**.
- Setzen Sie den Tank in das Einschubfach ein **2**. Schieben Sie dabei den Tank entlang der Führung in den Fensterreiniger ein, bis die Ver-/Entriegelungstaste hörbar (mit einem „Click“) einrastet.

**Der Tank entleert sich sofort komplett, sobald er im Einschubfach eingearastet ist. Die entlassene Reinigungsflüssigkeit verteilt sich dabei im Mikrofasertuch.**

- Halten Sie den Fensterreiniger nicht geneigt **3** oder senkrecht, wenn Sie den Tank einsetzen, **ansonsten fängt der Fensterreiniger an, stark zu tropfen und das Mikrofasertuch wird nicht vollständig von der Reinigungsflüssigkeit getränkt.**
- Warten Sie nach dem Einsetzen ca. 15 Sekunden **4**. Stellen Sie den Fensterreiniger während der 15 Sekunden auf die waagrecht ausgerichtete Abstellschale. Andernfalls erfolgt die gleichmäßige Verteilung der Reinigungsflüssigkeit auf dem Mikrofasertuch nicht korrekt! Nach Ablauf der 15 Sekunden ist das Mikrofasertuch mit der Reinigungsflüssigkeit durchtränkt und einsatzbereit.

### 3.7 Reinigen der Fenster

Im nachfolgenden Abschnitt erfahren Sie mehr über die Fensterreinigung mit Ihrem Kobold VG100 Fensterreiniger.

---

#### Hinweis! Beschädigung des Fensterreinigers durch nicht bestimmungsgemäße Anwendung.

- Nutzen Sie den Fensterreiniger nicht als Staubsauger zum Aufsaugen fester Stoffe (z. B. Stäube oder Krümel).
  - Saugen Sie mit dem Fensterreiniger keine anderen als die durch das Gerät applizierten Flüssigkeiten auf (siehe Kapitel „1.1 Bestimmungsgemäße Verwendung“ auf Seite 8).
- 

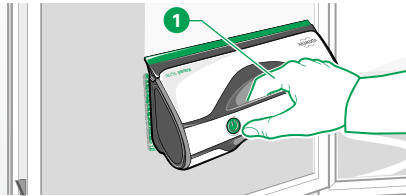


Bild 3.9 Haltegriff

- Fassen Sie den Fensterreiniger am Haltegriff an (Bild 3.9) 1.
  - Schalten Sie den Fensterreiniger ein.
  - Setzen Sie den Fensterreiniger an der oberen Fensterecke an.
- 



#### Warnung! Verletzungsgefahr durch Fallenlassen des Fensterreinigers.

- Achten Sie darauf, dass Ihnen der Fensterreiniger beim Reinigungsvorgang nicht herunterfällt und Sie selbst oder andere Personen gefährdet.
  - Treffen Sie Vorkehrungen, um sich und andere Personen bei einem Herunterfallen des Fensterreinigers (zum Beispiel aus einem höheren Stockwerk) zu schützen.
- 



#### Warnung! Sturzgefahr.

- Während der Fensterreinigung besteht Absturzgefahr. Achten Sie auf ausreichenden Halt und sichern Sie sich beim Reinigungsvorgang gegen Abstürzen!
-

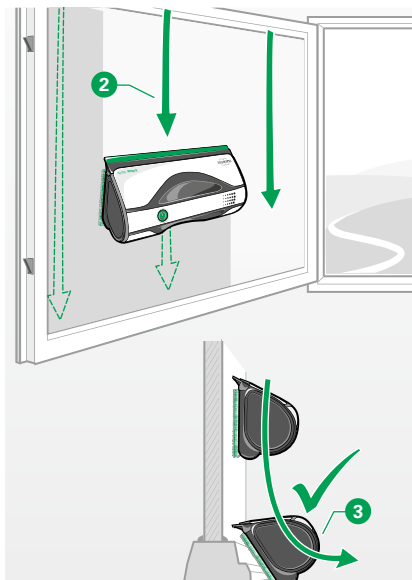


Bild 3.10 Fensterreiniger richtig anwenden



Bild 3.11 Beeinträchtigende Anwendung

- Führen Sie den Kobold VG100 Fensterreiniger langsam, mit leichtem Druck in geraden Bahnen bis zum unteren Fensterrand **2**. Beachten Sie: die Abziehlippe muss bis zum Abschluss der Glasscheibe geführt und dann in einer leicht kippenden Bewegung vom Fenster abgezogen werden **3**. Nur auf diese Weise ist eine vollständige Reinigung, bei der das gesamte Wasser entfernt wird, möglich.
- Setzen Sie die Fensterreinigung auf die beschriebene Weise (nach links bzw. rechts verlaufend) fort bis die Scheibe vollständig gereinigt ist.



Entfernen Sie möglichen Grobschmutz von der Oberfläche der zu reinigenden Fläche vor der Benutzung des Fensterreinigers.



Vermeiden Sie beim Reinigen schlangenförmige Bewegungen. Ein solches Vorgehen beeinträchtigt die zu erzielende Reinigungsqualität (Bild 3.11).



Wir empfehlen die Dichtlippen regelmäßig mit einem Tuch zu reinigen.

Nach Abschluss der Reinigung mit dem Fensterreiniger sind Ihre Fenster sauber und trocken.



Wenn die Reinigungsqualität nachlässt, sind Reinigungskonzentrat und Wasser aufgebraucht, das Mikrofasertuch MF100 ist verschmutzt und/oder die Abziehlippe ist stark verschmutzt. Anzeichen für eine nachlassende Reinigungsqualität sind eine unvollständige Reinigung und/oder eine unzureichende Befeuchtung der Fensterscheibe während der Reinigung.

Gehen Sie wie folgt vor, um die Reinigungsqualität wieder herzustellen:

- Reinigen oder wechseln Sie die Abziehlippe (siehe Kapitel „5.2 Abziehlippe reinigen“ auf Seite 28, Kapitel „5.3 Abziehlippe drehen oder austauschen“ auf Seite 29).
- Wechseln Sie das Mikrofasertuch MF100 (siehe Kapitel „2.3 Mikrofasertuch MF100 anbringen“ auf Seite 16).
- Entnehmen Sie den Tank, um das Schmutzwasser zu entleeren.
- Befüllen Sie den Tank mit Kobold GC100 Glasreinigungs-Konzentrat und Wasser (siehe Kapitel „3.4 Frischwassertank füllen“ auf Seite 19).
- Stellen Sie den Kobold VG100 Fensterreiniger auf die waagrecht ausgerichtete Abstellplatte.
- Setzen Sie den Tank wieder in den Fensterreiniger ein (siehe Kapitel „3.6 Einsetzen des Wassertanks“ auf Seite 22), um das Mikrofasertuch erneut zu befeuchten.



Bei unsachgemäßer Bedienung des Fensterreinigers kann es zu starkem Tropfen, zu Schlierenbildung, Streifenbildung und/oder Schmutzbildung kommen.

---

**Hinweis! Beschädigung von wasserempfindlichen Gegenständen durch nicht bestimmungsgemäße Anwendung.**

- Bei unsachgemäßer Bedienung des Fensterreinigers kann es zu starkem Tropfen kommen. Entfernen Sie vorsichtshalber wasserempfindliche Gegenstände unter dem Fenster.
-

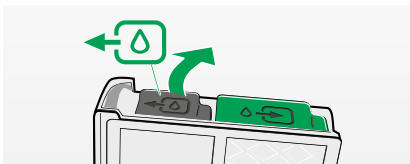


Bild 3.12 Schmutzwassertank öffnen

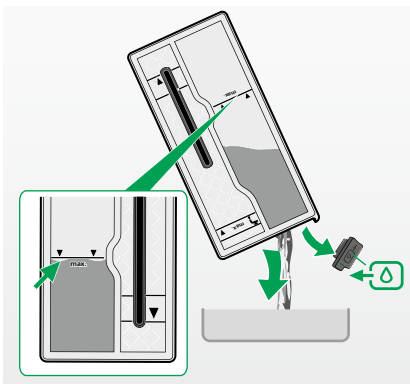


Bild 3.13 Leeren des Schmutzwassertanks

### 3.8 Leeren des Schmutzwassertanks

Das während des Reinigungsvorgangs aufgenommene Schmutzwasser wird in einem speziellen Schmutzwassertank gesammelt.

**i** Der Schmutzwassertank muss entleert werden, wenn der maximale Füllstand im Schmutzwassertank erreicht ist. Entleeren Sie den Schmutzwassertank bei jeder Tankentnahme (siehe Bild 3.13).

- Entnehmen Sie den Tank wie im Kapitel „3.4 Frischwassertank füllen“ auf Seite 19 beschrieben.
- Drehen Sie den Tank, sodass beide Tanköffnungen nach oben weisen.
- Öffnen Sie den Tank, indem Sie den **grauen** Gummiverschluss nach oben ziehen.
- Schütten Sie das enthaltene Schmutzwasser aus.
- Spülen Sie den Schmutzwassertank mit frischem Wasser aus und entleeren Sie den Tank erneut.
- Verschließen Sie den Schmutzwassertank wieder mit dem dafür vorgesehenen Verschluss.

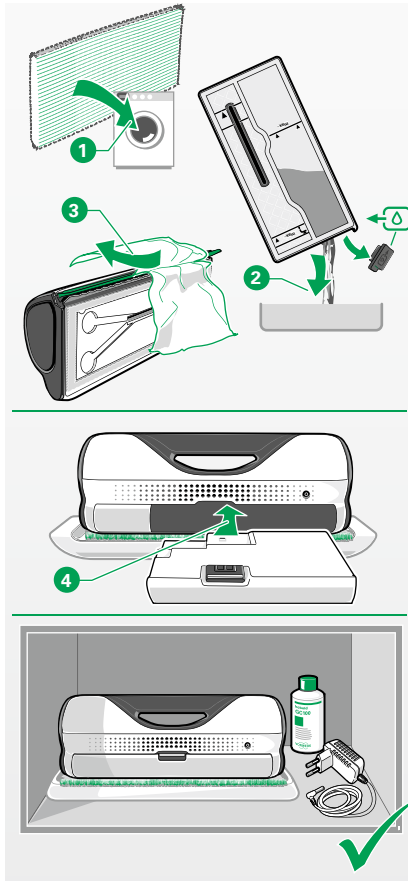


Bild 4.1 Fensterreiniger aufbewahren

## 4 AUFBEWAHREN DES FENSTERREINIGERS

Bewahren Sie Ihren Kobold VG100 Fensterreiniger korrekt auf und entfernen Sie Verschmutzungen nach jeder Benutzung.

- Entnehmen, waschen und trocknen Sie das Mikrofasertuch MF100 **1**.
- Entnehmen Sie den Tank wie im Kapitel „3.4 Frischwassertank füllen“ auf Seite 19 beschrieben.
- Entleeren Sie das Schmutzwasser aus dem Tank **2**.
- **Spülen Sie den Schmutzwassertank mit frischem Wasser aus, um eine Geruchsbildung und ein Antrocknen der Reinigungsrückstände zu vermeiden.**
- **Lassen Sie den Tank trocknen, um Schimmelbildung zu vermeiden.**
- Reinigen Sie die Abziehlippe (siehe Kapitel „5.2 Abziehlippe reinigen“ auf Seite 28) **3**.
- Bringen Sie das Mikrofasertuch wieder an den Fensterreiniger an, wenn es komplett trocken ist.
- Schieben Sie den Tank in den Fensterreiniger **4**, wenn er komplett trocken ist.
- Stellen Sie den Fensterreiniger für die Aufbewahrung auf die Abstellschale.
- Schließen Sie Ihren Fensterreiniger während der Aufbewahrung nicht mit dem Netzladergerät an das Stromnetz an, um einen unnötigen Energieverbrauch zu vermeiden.

## 5 WARTUNG

Damit Ihr Kobold VG100 Fensterreiniger stets optimal funktioniert, sollten Sie ihn regelmäßig reinigen. Mit einem geringen Zeitaufwand befreien Sie den Fensterreiniger von festsitzenden Schmutzrückständen.

In den nachfolgenden Abschnitten erfahren Sie, wie Sie den Fensterreiniger reinigen können.

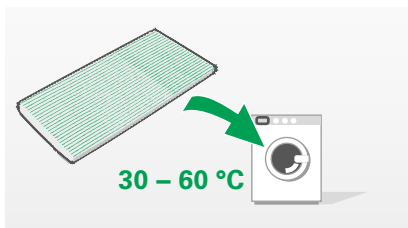


Bild 5.1 Mikrofasertuch waschen

### 5.1 Mikrofasertuch MF100 waschen

Reinigen Sie das Mikrofasertuch in regelmäßigen Abständen.

- Waschen Sie das Mikrofasertuch **ohne Weichspüler und ohne Bleichmittel** in der Waschmaschine bei maximal 60 °C.
- Lassen Sie das Mikrofasertuch trocknen (Trocknung auch im Wäschetrockner möglich).

---

**Hinweis! Beschädigung des Mikrofasertuches durch nicht bestimmungsgemäße Reinigung.**

- Verwenden Sie zur Reinigung keinen Weichspüler oder ähnliche Waschmittel.
  - Verwenden Sie zur Reinigung kein Bleichmittel.
- 

### 5.2 Abziehlippe reinigen

Im Laufe der Verwendung des Fensterreinigers können sich Schmutzpartikel an der Abziehlippe sowie im Raum zwischen der oberen grünen Abziehlippe und



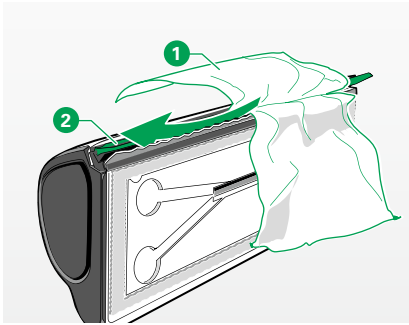


Bild 5.2 Abziehlippe reinigen

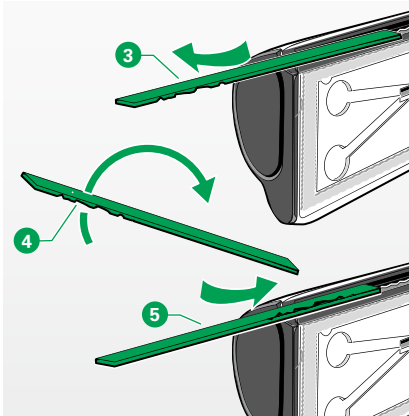


Bild 5.3 Abziehlippe drehen oder austauschen

der unteren schwarzen Lippe festsetzen. Das kann zur Beeinträchtigung der Leistung des Kobold VG100 Fensterreinigers führen. Die Folge ist eine nachlassende Reinigungsqualität. Aus diesem Grund sollten Sie beide Lippen und deren Zwischenraum regelmäßig reinigen:

- Ziehen Sie beide Lippen auseinander.
- Wischen Sie die Abziehlippe mit einem feuchten, fusselreifen Tuch **1** ab.
- Entfernen Sie Fremdkörper aus dem Raum zwischen beiden Lippen **2**.

### 5.3 Abziehlippe drehen oder austauschen

Die Abziehlippe kann bei den Reinigungsvorgängen durch harte, scharfkantige Schmutzpartikel oder durch sonstige mechanische Einwirkungen beschädigt werden. Das führt zu einer Streifen- und Schlierenbildung. Sie können in diesem Fall die grüne Abziehlippe drehen und mit der anderen Seite weiter verwenden, wenn diese unbeschädigt ist. Andernfalls müssen Sie die Abziehlippe austauschen.

- Ziehen Sie die grüne, beschädigte Abziehlippe seitlich aus ihrer Befestigungsnut heraus **3**.
- Reinigen Sie die Abziehlippe (siehe Kapitel „5.2 Abziehlippe reinigen“ auf Seite 28) und führen Sie eine Sichtprüfung durch, um mögliche Beschädigungen zu erkennen.
- Die Abziehlippe ist beidseitig verwendbar. Drehen Sie die Abziehlippe (siehe Bild 5.3), wenn eine Seite der Abziehlippe beschädigt ist **4**.
- Führen Sie die Abziehlippe so wieder in die Befestigungsnut ein, dass Ihnen die unbeschädigte Seite der Abziehlippe für weitere Reinigungsvorgänge zur Verfügung steht **5**.
- Wenn die Abziehlippe beidseitig starke mechanische Beschädigungen aufweist, müssen Sie die Abziehlippe durch eine neue austauschen. Wenden Sie sich bei einem erforderlichen Austausch an Ihren Kundendienst.

## 6 STÖRUNGSBEHEBUNG



### Warnung! Gefahr eines Stromschlags und Verletzungsgefahr!

- Führen Sie Reparaturen an Ihrem Kobold VG100 Fensterreiniger nie eigenständig aus.

Wir empfehlen, Reparaturen an Elektrogeräten nur vom zuständigen Vorwerk Kundendienst durchführen zu lassen.

Wenn Ihr Fensterreiniger einmal nicht richtig funktioniert, kann das folgende Ursachen haben:

Störung	Mögliche Ursache und Behebung
Der Kobold VG100 Fensterreiniger lässt sich nicht einschalten.	<p>Möglicherweise sind die Akkus leer.</p> <ul style="list-style-type: none"> <li>• Laden Sie den Fensterreiniger auf.</li> </ul> <p>Der Fensterreiniger wurde nicht korrekt aufgeladen.</p> <ul style="list-style-type: none"> <li>• Vergewissern Sie sich, dass das Netzladegerät mit dem Fensterreiniger und mit der Steckdose verbunden ist. (Die Funktionsanzeige pulsiert und zeigt an, dass der Fensterreiniger aufgeladen wird.)</li> </ul> <p>Die Kontaktpunkte der Anschlussbuchse am Fensterreiniger sind möglicherweise verschmutzt.</p> <ul style="list-style-type: none"> <li>• Reinigen Sie die Kontaktpunkte mit einem trockenen Tuch.</li> </ul> <p>Möglicherweise war der Fensterreiniger während des Ladevorgangs eingeschaltet.</p> <ul style="list-style-type: none"> <li>• Achten Sie darauf, dass der Fensterreiniger zum Laden ausgeschaltet ist.</li> </ul>

Störung	Mögliche Ursache und Behebung
Schlechtes Reinigungsergebnis	<p>Die Öffnung zwischen den Abziehlippen ist verstopft/ verschmutzt.</p> <ul style="list-style-type: none"><li>• Reinigen Sie den Zwischenraum zwischen den Abziehlippen.</li></ul> <p>Schlieren- und Streifenbildung beim Reinigungsvorgang</p> <ul style="list-style-type: none"><li>• Reinigen Sie die Abziehlippe.</li><li>• Ziehen Sie die Abziehlippe seitlich heraus.</li><li>• Führen Sie eine Sichtprüfung durch, um mögliche Beschädigungen zu erkennen.</li><li>• Drehen Sie die Abziehlippe, wenn Beschädigungen auf nur einer Seite erkennbar sind.</li><li>• Führen Sie die Abziehlippe wieder ein und nutzen Sie die unbeschädigte Seite.</li><li>• Tauschen Sie die Abziehlippe aus, wenn diese auf beiden Seiten sichtbar beschädigt ist.</li></ul> <p>Das Tuch muss gewechselt werden.</p> <ul style="list-style-type: none"><li>• Tauschen Sie das Mikrofasertuch MF100 aus.</li></ul> <p>Der Schmutzwassertank muss geleert werden.</p> <ul style="list-style-type: none"><li>• Entnehmen und entleeren Sie den Schmutzwassertank.</li></ul> <p>Die Reinigungsflüssigkeit ist aufgebraucht.</p> <ul style="list-style-type: none"><li>• Füllen Sie den Frischwassertank mit Kobold GC100 Glasreinigungs-Konzentrat und frischem Wasser auf.</li><li>• Bringen Sie das Mikrofasertuch an den Fensterreiniger an.</li><li>• Stellen Sie den Kobold VG100 Fensterreiniger auf die waagrecht ausgerichtete Abstellplatte.</li><li>• Setzen Sie den Frischwassertank in den Kobold VG100 Fensterreiniger ein.</li></ul>

Störung	Mögliche Ursache und Behebung
Schlechtes Reinigungsergebnis	<p>Die Dosierung des Kobold GC Glasreinigungs-Konzentrats ist nicht korrekt.</p> <ul style="list-style-type: none"> <li>• Füllen Sie das Glasreinigungs-Konzentrat entsprechend der angegebenen Dosierung ein. Beachten Sie dabei die Markierung zur Einfüllhöhe des Glasreinigungs-Konzentrats auf dem Frischwassertank.</li> </ul> <p>Die Wasserauslassöffnung an der Unterseite des Kobold VG100 Fensterreinigers ist verschlossen.</p> <ul style="list-style-type: none"> <li>• Entfernen Sie eventuell vorhandene Fremdkörper aus der Öffnung.</li> </ul>
Wasser läuft aus	<p>Die Öffnungen des Wassertanks sind nicht korrekt verschlossen.</p> <ul style="list-style-type: none"> <li>• Überprüfen Sie, ob die Gummiverschlüsse des Frisch- und/oder Schmutzwassertanks korrekt angebracht sind.</li> </ul> <p>Der Fensterreiniger wird/wurde geneigt oder senkrecht beim Einschlebens des Tanks gehalten.</p> <ul style="list-style-type: none"> <li>• Platzieren Sie den Fensterreiniger beim Einschlebens des Tanks waagrecht und auf der Abstellschale.</li> </ul> <p>Schmutzwassertank ist voll.</p> <ul style="list-style-type: none"> <li>• Entleeren Sie den Schmutzwassertank.</li> </ul> <p>Der Wassertank ist nicht korrekt eingerastet.</p> <ul style="list-style-type: none"> <li>• Die Ver-/Entriegelungstaste muss hörbar (mit einem „Click“) eingerastet sein.</li> </ul>



Falls sich die Störungen nicht beheben lassen, wenden Sie sich an den Vorwerk Kundendienst (siehe Kapitel „9 Serviceleistungen“ auf Seite 37).



## 7 ENTSORGUNG UND UMWELTSCHUTZ


DE

### 7.1 Entsorgung des Fensterreinigers

Als Besitzer eines Elektro- oder Elektronik-Altgerätes ist es Ihnen (gemäß der RICHTLINIE 2012/19/EU DES EUROPÄISCHEN PARLAMENTS UND DES RATES vom 4.7.2012 über Elektro- und Elektronik-Altgeräte sowie der Neuordnung des Elektro- und Elektronikgerätegesetzes vom 20. Oktober 2015) gesetzlich nicht gestattet, dieses Gerät oder dessen elektrisches/elektronisches Zubehör über den unsortierten Hausmüll zu entsorgen.

- Nutzen Sie stattdessen die dafür vorgesehenen kostenlosen Rückgabemöglichkeiten.
- Informieren Sie sich hierzu bei Ihrer Stadt- oder Gemeindeverwaltung.
- Sie können den Fensterreiniger auch an den Vorwerk Kundendienst geben.

#### **NUR FÜR DEUTSCHLAND: HINWEIS ZUR ALTGERÄTE-ENTSORGUNG**

Das Zeichen  bedeutet: Elektro- und Elektronikgeräte dürfen nicht über den Hausmüll entsorgt werden. Sie können Ihre Elektro-Altgeräte kostenlos bei einer der kommunalen Sammelstellen abgeben.

Sie können darüber hinaus Elektro-Altgeräte in einem der Vorwerk Shops in Ihrer Nähe abgeben. Sollte sich in Ihrer Nähe kein Vorwerk Shop befinden, können Sie Ihr Altgerät bei DHL zum Rückversand aufgeben. Hierfür stellen wir Ihnen kostenfrei unter [www.kobold-altgeraeteentsorgung.de](http://www.kobold-altgeraeteentsorgung.de) ein Rücksendetikett zur Verfügung. Ihr altes Gerät schicken Sie bitte an folgende Adresse:

Vorwerk Deutschland Stiftung & Co. KG c/o Fiege Logistik Wuppertal GmbH  
Altgeräteentsorgung  
Sudermannstr. 2, 41468 Neuss

Bitte achten Sie auf eine ordnungsgemäße Versandverpackung des Altgeräts, sodass ein Zerschlagen möglichst vermieden wird und eine mechanische Verdichtung oder Bruch ausgeschlossen werden kann. Die Annahme von Altgeräten darf abgelehnt werden, wenn aufgrund einer Verunreinigung eine Gefahr für die Gesundheit und Sicherheit von Menschen besteht.

## 7.2 Hinweise für die Entsorgung der Akkus



**Die folgenden Hinweise sind für den Entsorger Ihres Kobold VG100 Fensterreinigers bestimmt, nicht für Sie als Nutzer!**

Die integrierten Lithium-Ionen-Akkus enthalten Substanzen, die die Umwelt gefährden können. Vor dem Verschrotten des Fensterreinigers müssen die Akkus aus dem Fensterreiniger entfernt und an einer Sammelstelle für Batterien abgegeben werden.

- Entnehmen Sie die Akkus erst, wenn sie ganz leer sind. Die Akkus dürfen keinesfalls mit Metall in Kontakt kommen.



### **Vorsicht! Verletzungsgefahr durch auslaufende Akkus!**

Ausgelaufene Akkus dürfen nicht mit den Augen und Schleimhäuten in Berührung gebracht werden.

- Waschen Sie sich die Hände und spülen Sie die Augen mit klarem Wasser aus. Wenn Sie weiterhin Beschwerden haben, suchen Sie einen Arzt auf.

## **DIE AKKUS AUS DEM FENSTERREINIGER ENTNEHMEN**



**Die folgenden Hinweise sind für den Entsorger Ihres Kobold VG100 Fensterreinigers bestimmt, nicht für Sie als Nutzer!**

- Trennen Sie den Kobold VG100 Fensterreiniger vom Netzladegerät.
- Lassen Sie den Motor des Fensterreinigers auslaufen, bis er stillsteht.
- Überprüfen Sie, ob die Akkus wirklich vollständig leer sind, indem Sie versuchen, den Fensterreiniger erneut einzuschalten. Falls der Motor startet, wiederholen Sie den gesamten Vorgang.
- Öffnen Sie den Fensterreiniger und entfernen Sie die Abdeckung.
- Entfernen Sie die Schrauben.
- Entfernen Sie die Seitenabdeckung und die Haube, damit die Akkus frei zugänglich sind.
- Durchtrennen Sie jeden Verbindungsdraht einzeln und nehmen sie die Akkus heraus (Kurzschlussgefahr).

### **7.3 Entsorgung der Verpackung**

Die Verpackung ist ein wichtiger Teil unseres Produkts. Sie schützt unsere Geräte beim Transport vor Schäden und reduziert das Risiko einer Gerätebeschädigung. Daher können wir nicht auf die Verpackung verzichten. Für den Fall, dass Sie Ihren Kobold VG100 Fensterreiniger während der Garantiezeit oder auch danach zum Service oder Kundendienst einreichen oder einschicken müssen, ist die Originalverpackung der sicherste Schutz vor Transportschäden. Benutzen Sie daher die Originalverpackung für den Transport.

Wenn Sie die Verpackung dennoch entsorgen möchten, so können Sie dies jederzeit und ohne Einschränkungen über Ihre regionalen Einrichtungen (Altpapier-tonne, Gelbe Tonne, Wertstoffhof, Altpapiersammlung etc.) tun.

Dafür beauftragt Vorwerk gesetzlich autorisierte Lizenzgeber. Bei Rückfragen wenden Sie sich bitte an Ihr zuständiges Servicecenter.

## 7.4 Informationen zum Umweltschutz

Natur bewahren und die Umwelt schützen: Bei Vorwerk ist Umweltschutz ein wichtiges Unternehmensziel.

### WENIGER VERPACKUNG

Wir verwenden ausschließlich umweltfreundliches Material, das bei richtiger Entsorgung wiederverwertet wird. Wir beteiligen uns schon bei der Entwicklung an der Vermeidung von Verpackungsabfall und setzen uns für seine Entsorgung und Recycling ein.

### ENERGIE SPAREN

Vorwerk Produkte schonen die Umwelt: Geringerer Verbrauch an Wasser und Reinigungsmitteln bei hoher Reinigungsleistung.

### UMWELTGERECHTE PRODUKTION

Bei der Herstellung unserer Produkte legen wir Wert auf den Schutz der Umwelt. Wir verwenden recyclingfähige Kunststoffe und Farben. Auf umweltbelastende Flammhemmer haben wir ganz bewusst verzichtet.

Für unsere Filtertüten verwenden wir lösungsmittelfreie Kleber, ungebleichtes Papier oder unbedenklichen Kunststoff. Unsere Gebrauchsanleitungen werden aus nachhaltig bewirtschafteten Waldbeständen hergestellt und ohne Chlor gebleicht.

### WIEDERVERWERTBARES MATERIAL

Das Material unserer Produkte kann nahezu vollständig recycelt werden. Wir verzichten weitgehend auf den Einsatz von PVC.

Bei der Konstruktion unserer Produkte achten wir auf „sortenreines“ Material: Die verwendeten Stoffe können später ohne großen Energieaufwand mit modernen Anlagen stofflich getrennt werden. Damit sie noch leichter recycelt werden können, haben wir unsere Kunststoffbauteile größtenteils gekennzeichnet.



## 8 GARANTIE

Etwaige Garantieleistungen entnehmen Sie bitte Ihren Vertragsunterlagen.

## 9 SERVICELEISTUNGEN

### SERVICE IN DEUTSCHLAND



Die Mitarbeiter unseres Telefonservice stehen Ihnen gern zur Verfügung:

Kundenservice@vorwerk.de

Telefon: 0202 564 3000

Reparaturservice@vorwerk.de

Telefon: 0202 564 3586

Wenden Sie sich alternativ an einen unserer deutschlandweiten Vorwerk Shops.

### SERVICE IN ÖSTERREICH



Telefon: 0505 800

Telefax: 0505 800 145

Email: [service@vorwerk.at](mailto:service@vorwerk.at)

### SERVICE IN DER SCHWEIZ



Telefon: 0844 300 868

Telefax: 061 716 98 89

Email: [service@vorwerk.ch](mailto:service@vorwerk.ch)

## 10 TECHNISCHE DATEN

<b>Kobold VG100 Fensterreiniger</b>	
Sicherheitszeichen	
Gehäuse	hochwertiger recycelbarer thermogeformter Kunststoff
Motor	wartungsfreier DC-Motor mit ca. 18.000 U/min
Eingangsspannung Netzladegerät	110 – 240 Volt Wechselspannung 50/60 Hertz
Ausgangsspannung Netzladegerät	10,8 V DC
Typ Netzladegerät	KSAS7R51080050HE; EGTSA-108050WV; S006BAV1080050
Nennleistung des Motors	ca. 30 Watt
Gewicht	995 g (ohne Netzladegerät, ohne Reinigungsflüssigkeit)
Abmessungen	Länge: 290 mm Breite: 140 mm Höhe: 110 mm
Geräuschemission	74 dbA (gemessen unter Freifeldbedingungen )
Akkupack	Lithium-Ionen
Akkulaufzeit	ca. 30 Minuten
Akkuladezeit	ca. 6 Stunden

# kobold

VG100 WINDOW CLEANER  
VG100 FENSTERREINIGER  
LAVE-VITRES VG100

LIMPIACRISTALES VG100  
ČISTIČ OKEN VG100  
LAVAVETRO VG100



## INTERNATIONAL

Vorwerk International Strecker & Co.  
Verenastrasse 39, 8832 Wollerau  
Switzerland  
[www.vorwerk-kobold.com](http://www.vorwerk-kobold.com)

## DEUTSCHLAND

Vorwerk Deutschland Stiftung & Co. KG  
Mühlenweg 17-37, 42270 Wuppertal  
[www.vorwerk-kobold.de](http://www.vorwerk-kobold.de)

## ÖSTERREICH

Vorwerk Austria GmbH & Co. KG  
Schäfferhofstr. 15, 6971 Hard  
[www.vorwerk-kobold.at](http://www.vorwerk-kobold.at)

## SCHWEIZ

Vorwerk Kobold Schweiz  
Christoph Merian-Ring 23, 4153 Reinach BL  
[www.vorwerk-kobold.ch](http://www.vorwerk-kobold.ch)

## FRANCE

Vorwerk France s.c.s  
539, route de Saint Joseph, 44308 Nantes Cedex 03  
[www.vorwerk-kobold.fr](http://www.vorwerk-kobold.fr)

## ESPAÑA

Vorwerk España M.S.L., S.C.  
Avda. Arroyo del Santo 7, 28042 Madrid  
[www.vorwerk.es](http://www.vorwerk.es)

## ČESKÁ REPUBLIKA

Vorwerk CS k.s.  
Pod Pekařkou 1/107, 147 000 Praha 4  
[www.vorwerk.cz](http://www.vorwerk.cz)

