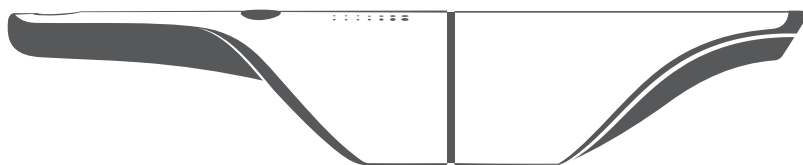


kobold

VC100



Návod na použitie

SK • 85788-05



Obsah

1	Pred spustením	3
1.1	Uchovávanie dokumentov	3
2	Prehľad produktu	3
3	Stanovené použitie.....	3
4	Pre vašu bezpečnosť.....	4
4.1	Nebezpečenstvá a bezpečnostné pokyny	4
4.2	Štruktúra upozornení	7
4.3	Povinnosti používateľa.....	8
5	Pred spustením	8
6	Obsluha	9
6.1	Nabíjanie	9
6.2	Zapnutie a vypnutie.....	9
6.3	Funkcia zvýšeného výkonu	9
6.4	Indikátor funkcií.....	9
6.5	Skladovanie	10
7	Údržba	10
7.1	Čistenie filtra	10
8	Odstraňovanie porúch	10
9	Likvidácia.....	10
9.1	Likvidácia prístroja	10
9.2	Pokyny pre likvidáciu akumulátorov	11
10	Záruka	11
11	Servis.....	11
12	Technické údaje.....	12
12.1	Výrobca.....	12

1 Pred spustením

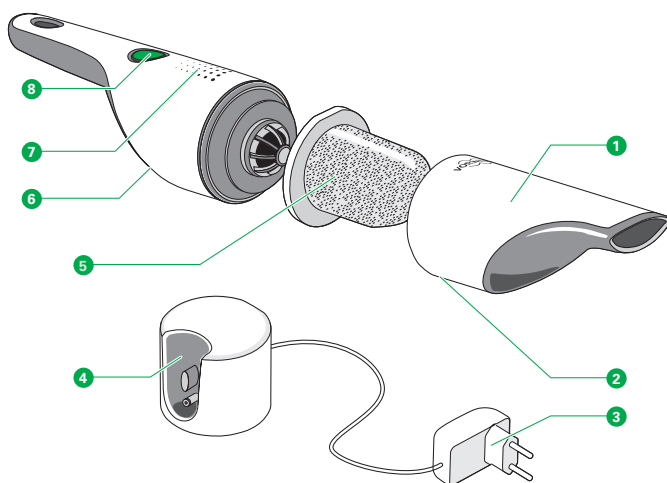
Srdečne vám blahoželáme k zakúpeniu vášho nového prístroja Kobold.

- Pred prvým použitím si pozorne prečítajte návod na použitie.

1.1 Uchovávanie dokumentov

- Návod na použitie si odložte pre prípad neskoršieho použitia. Je dôležitou súčasťou spotrebiča a musí byť priložený k výrobku v prípade, že ho preneháivate iným osobám.

2 Prehľad produktu



1	Komora na prach	5	Jednotka filtra
2	Tlačidlo na uvoľnenie komory na prach	6	Výstup vzduchu
3	Sieťová nabíjačka	7	Indikátor funkcií
4	Jednotka na nabíjanie	8	Aktivovanie/deaktivovanie (ZAP/VYP) s funkciou zvýšeného výkonu

3 Stanovené použitie

Prístroj a príslušenstvo používajte iba tak, ako je stanovené, aby ste neohrozili seba alebo tretie osoby, a aby ste sa vyhli poškodeniu prístroja a iných materiálnych hodnôt.

Kobold VC100
akumulátorový vysávač

Akumulátorový vysávač Kobold VC100 používajte iba doma a na potreby v domácnosti.

Deti staršie ako 8 rokov alebo osoby s obmedzenými fyzickými, senzorickými alebo psychickými schopnosťami, alebo bez dostatočných skúseností alebo znalostí môžu používať tento spotrebič, ak sú pod dohľadom alebo ak boli poučené o bezpečnom používaní tohto spotrebiča a porozumeli možným rizikám.

Deti sa nesmú s prístrojom hrať. Čistenie a užívateľskú údržbu nesmú vykonávať deti bez dohľadu, okrem prípadu, ak sú staršie ako 8 rokov a ak sú pod dohľadom.

Akékolvek iné ako určené použitie je zakázané. Výrobca neručí za škody, ktoré takýmto používaním vzniknú. V prípade technických úprav výrobku dochádza k strate akýchkoľvek nárokov z titulu záruky/ručenia za chyby výrobku. Povinnosť výrobcu z ručenia za chyby výrobku/alebo predajcu z ručenia za vecné chyby zaniká v prípade vykonania technických zmien na výrobku.

Pri všetkých prácach na prístroji je potrebné venovať pozornosť všetkým príslušným dokumentom ako aj indikácii prístroja. Výrobca nezodpovedá za škody spôsobené nesprávnym používaním.

Prístroj spĺňa bezpečnostné požiadavky krajiny, v ktorej je distribuovaný prostredníctvom autorizovanej organizácie spoločnosti Vorwerk. V prípade použitia prístroja v inej krajine nie je možné zaručiť dodržanie miestnych bezpečnostných štandardov tejto krajiny. Spoločnosť Vorwerk preto nijako nezodpovedá za takto vzniknuté bezpečnostné riziká pre používateľa.

4 Pre vašu bezpečnosť

Vlastnosťou všetkých výrobkov spoločnosti Vorwerk je maximálna bezpečnosť. Bezpečnosť výrobku však vieme garantovať iba vtedy, ak budete dodržiavať pokyny uvedené v tejto kapitole a taktiež vystražné upozornenia, ktoré sú uvedené v nasledujúcich kapitolách.

4.1 Nebezpečenstvá a bezpečnostné pokyny

Nebezpečenstvo vzniku požiaru alebo zásahu elektrickým prúdom!

Neodborne vykonaná oprava spotrebiča a príslušného sieťového adaptéra môže viesť k vzniku požiaru alebo k zásahu elektrickým prúdom.

- Nikdy neopravujte prístroj sami.
- Opravy elektrických spotrebičov môže vykonávať len zákaznícky servis spoločnosti Vorwerk, spoločnosťou Vorwerk autorizovaná opravovňa alebo osoba s podobnou kvalifikáciou, aby sa eliminovali ohrozenia.

Nebezpečenstvo úrazu elektrickým prúdom!	<p>V prípade, že voda zasiahne diely pod prúdom, hrozí nebezpečenstvo úrazu elektrickým prúdom.</p> <ul style="list-style-type: none"> • Nikdy nečistite sieťovú nabíjačku vodou alebo vlhkými čistiacimi prostriedkami. • Nikdy nepoužívajte sieťovú nabíjačku vo vlhkom prostredí.
Nebezpečenstvo požiaru resp. výbuchu!	<p>Ak do vnútornej časti spotrebiča vniknú horľavé alebo ľahko vznietivé látky, môže to viesť k vzniku požiaru alebo výbuchu.</p> <ul style="list-style-type: none"> • Nevysávajte horúci popol alebo tlejúce ohorky cigariet. • Nevysávajte výbušné alebo ľahko horľavé látky.
Nebezpečenstvo zasiahnutia elektrickým prúdom!	<p>Ak nebudete používať prístroj v súlade s určením, hrozí nebezpečenstvo úrazu elektrickým prúdom.</p> <ul style="list-style-type: none"> • Nezasúvajte do elektrických kontaktov ostré predmety. • Nevykonávajte na elektrických kontaktoch žiadne zmeny. • V prípade poškodenia kontaktujte zákaznícky servis.
Nebezpečenstvo úrazu elektrickým prúdom!	<p>Pri používaní poškodenej sieťovej nabíjačky alebo čistení prístroja, ak je sieťová nabíjačka ešte pripojená k sieti, hrozí nebezpečenstvo úrazu elektrickým prúdom.</p> <ul style="list-style-type: none"> • Pred čistením vytiahnite sieťovú nabíjačku zo zásuvky. • Ak je sieťová nabíjačka poškodená, nepoužívajte ju.
Nebezpečenstvo úrazu elektrickým prúdom!	<p>Pri vŕtaní montážnych otvorov do steny hrozí nebezpečenstvo úrazu elektrickým prúdom.</p> <ul style="list-style-type: none"> • Pri vŕtaní (najmä v blízkosti zásuvky) si dávajte veľký pozor, aby ste nevrátili priamo do elektrického vedenia.
Nebezpečenstvo úrazu elektrickým prúdom!	<p>V prípade neodborne vykonanej opravy sieťovej nabíjačky hrozí nebezpečenstvo úrazu elektrickým prúdom.</p> <ul style="list-style-type: none"> • Nikdy sa nepokúšajte otvoriť sieťovú nabíjačku a svojpomocne ju opraviť. Sieťová nabíjačka vo vnútri obsahuje diely, ktoré vedú napätie, a nemôžete na nej vykonávať údržbu.
Nebezpečenstvo vzniku požiaru!	<p>Prístroj môže začať horieť, ak ho vystavíte vysokým teplotám, alebo ak ho nebudete používať podľa stanoveného používania.</p> <ul style="list-style-type: none"> • akumulátorový vysávač a príslušenstvo (predovšetkým akumulátor) nesmú byť nikdy vystavené otvorenému ohňu alebo externým zdrojom tepla. • Nepoužívajte prístroj, ak spadol na zem, a ak vykazuje viditeľné poškodenia alebo prevádzkové poruchy. • Akumulátor v žiadnom prípade neskratujte.

Nebezpečenstvo poranenia pri prácach na prístroji!	<p>Ak nie je prístroj vypnutý, môžete sa poraniť na jednotlivých dieloch.</p> <ul style="list-style-type: none"> • Pred každou zmenou výbavy, čistením alebo údržbou prístroj vypnite.
Nebezpečenstvo poranenia na ostrých úlomkoch plastu!	<p>Úlomky plastu môžu byť ostré a môžete sa na nich poraniť.</p> <ul style="list-style-type: none"> • Nepoužívajte prístroj vtedy, keď boli plastové diely poškodené pádmi alebo nárazmi. • Dávajte si pozor na ostré úlomky.
Nebezpečenstvo zranenia vytečenými akumulátormi!	<p>Vytečené akumulátory môžu spôsobiť poranenia.</p> <ul style="list-style-type: none"> • Vytečené akumulátory sa nesmú dostať do kontaktu s očami a sliznicami. • Umyte si ruky a vypláchnite si oči čistou vodou. • Ak ťažkosti neustúpia, vyhľadajte lekára.
Nebezpečenstvo poškodenia prístroja!	<p>Vlhkosť vo vnútri prístroja by ho mohla poškodiť.</p> <ul style="list-style-type: none"> • Nevysávajte kvapaliny alebo vlhké nečistoty. • Nevysávajte vlhké rohožky alebo koberce. • Nikdy nepoužívajte prístroj vo vlhkom prostredí (v mokrej kúpeľni, v exteriéri atď.) alebo na miestach, kde by mohol prísť do kontaktu s kvapalinami. • Nikdy nelejte na prístroj vodu. • Nedržte prístroj pod tečúcou vodu. • Prístroj nikdy neponárajte do vody alebo iných kvapalín. • Nikdy nečistite prístroj vodou ani vlhkými čistiacimi prostriedkami. • Neskladujte prístroj v exteriéri. • Uchovávajte prístroj tak, aby bol chránený pred vlhkosťou.
Nebezpečenstvo poškodenia akumulátora!	<p>V prípade nesprávneho používania akumulátora hrozí poškodenie akumulátora.</p> <ul style="list-style-type: none"> • Nepokúšajte sa akumulátor vybrať a vymeniť ho za iný akumulátor. • Prístroj aspoň raz za rok úplne nabite, aby ste predišli úplnému vybitiu a tým poškodeniu akumulátora.

Nebezpečenstvo poškodenia akumulátora!

Extrémne vysoké alebo nízke teploty skracujú dobu nabíjania a/alebo môžu spôsobiť poškodenie akumulátorov.

- Nevystavujte prístroj ohňu, vysokým teplotám alebo priamemu slnečnému žiareniu.
- Neumiestňujte prístroj do blízkosti zdroja tepla (sporák, ohrievač alebo horúci radiátor).
- Prístroj nabíjajte a používajte pri teplotách v rozmedzí od 5 °C až 35 °C.
- Prístroj skladujte pri teplotách v rozmedzí od 5 °C až 35 °C.

Nebezpečenstvo poškodenia prístroja!

Ak prístroj nie je v bezchybnom stave, môže dôjsť k poškodeniam.

- Používajte výlučne originálne výrobky spoločnosti Vorwerk.
- Nepoužívajte prístroj, ak je prístroj alebo kábel sieťového adaptéra poškodený alebo ak prístroj nie je kompletne zostavený.
- Akumulátorový vysávač používajte iba s vloženou a originálnou jednotkou filtra.

4.2 Štruktúra upozornení

Upozornenia v tomto návode sú zvýraznené bezpečnostnými symbolmi a výstražnými slovami. Symbol a výstražné slovo udávajú závažnosť nebezpečenstva pri danom upozornení.

Štruktúra upozornení Upozornenia, ktoré predchádzajú každý úkon, majú nasledujúcu štruktúru:

VÝSTRAHA



Typ a zdroj nebezpečenstva

Vysvetlenie typu a zdroja nebezpečenstva/následkov

- Opatrenia na zabránenie nebezpečenstvu

Význam výstražných slov

VÝSTRAHA	Hrozí nebezpečenstvo ohrozenia života alebo nebezpečenstvo vážneho zranenia, ak sa tomuto riziku nevyhnete.
VAROVANIE	Hrozí nebezpečenstvo ľahkého zranenia, ak sa tomuto riziku nevyhnete.
UPOZORNENIE	Hrozí poškodenie majetku, ak sa tomuto riziku nevyhnete.

Význam bezpečnostných symbolov.



Výstražné upozornenie upozorňujúce na závažnosť nebezpečenstva



Upozornenie na možnú škodu na majetku

4.3 Povinnosti používateľa

Aby ste zabezpečili bezchybnú prevádzku prístroja a príslušenstva Vorwerk, nezabúdajte:

1. dodržiavať pokyny v návode na použitie a príslušných dokumentoch.
2. uchovávať návod v blízkosti prístroja.
3. že poškodenia prístroja môže odstraňovať iba výrobca.

5 Pred spustením

- Pred prvým uvedením do prevádzky akumulátorový vysávač úplne nabite.

Zavesenie jednotky na nabíjanie

Ak chcete upevniť jednotku na nabíjanie na stenu, budete potrebovať skrutku. Vyberte upevňovací materiál podľa typu steny.

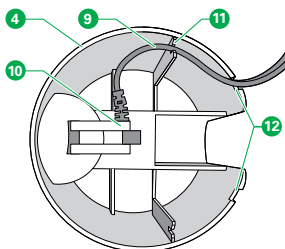
1. Upevnite skrutku do steny. Dávajte pritom pozor, aby vzdialenosť od podlahy bola najmenej 50 cm.
2. Jednotku na nabíjanie zavesíte (pomocou na to určeného otvoru) na skrutku.

Položenie jednotky na nabíjanie

- Jednotku na nabíjanie môžete položiť na vodorovný povrch.

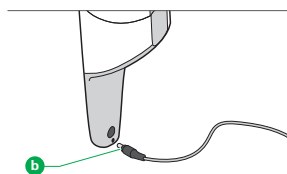
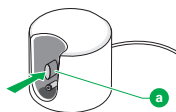
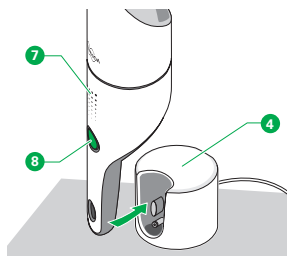
Zapojenie napájacieho kábla

1. Zapojte napájací kábel (9) do určenej nabíjacej zásuvky (10) na spodnej strane jednotky na nabíjanie (4).
2. Napájací kábel (9) vložte cez na to určené vedenie na kábel (11) a káblovú priechodku (12).



6 Obsluha

6.1 Nabíjanie



1. Pred každým nabíjaním sa uistite, že akumulátorový vysávač je vypnutý.
2. Pripojte sieťovú nabíjačku na sieť.
3. Vložte akumulátorový vysávač do jednotky na nabíjanie (4).
4. Ak chcete akumulátorový vysávač nabíjať priamo cez kábel a nie na jednotke na nabíjanie, silno zatlačte čap (a) na jednotke na nabíjanie, aby ste ho otvorili.
5. Zasuňte malú zástrčku (b) sieťovej nabíjačky do príslušnej zásuvky na rukoväti ručného akumulátorového vysávača.
6. Potom pripojte sieťovú nabíjačku k zásuvke.

6.2 Zapnutie a vypnutie

- Stlačením zelené tlačidlo (8), ak chcete akumulátorový vysávač zapnúť alebo vypnúť?

6.3 Funkcia zvýšeného výkonu

1. Podržte stlačené zelené tlačidlo (8), ak chcete aktivovať funkciu zvýšeného výkonu.
2. Znovu uvoľnite zelené tlačidlo (8), ak chcete znovu aktivovať normálny režim.

6.4 Indikátor funkcií

Indikátor funkcií (7)	Stav
VYP	VYP alebo ukončené nabíjanie
ZAP	Normálny režim prevádzky alebo funkcia zvýšeného výkonu
Bliká pomaly	Je potrebné nabiť prístroj
Pulzuje	Prebieha nabíjanie
Bliká rýchlo	Porucha

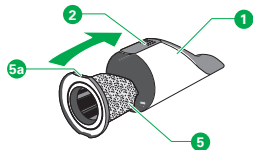
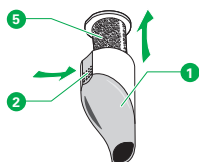
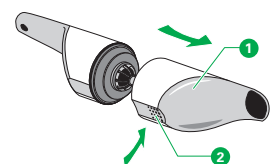
6.5 Skladovanie

Akumulátorový vysávač môže zostať stále pripojený k jednotke na nabíjanie.

Upozornenie Ak akumulátorový vysávač dlhšiu dobu nepoužívate, vytriahnite sieťovú nabíjačku zo zásuvky.

7 Údržba

7.1 Čistenie filtra



1. Stlačte uvoľňovacie tlačidlo (2) a vyberte komoru na prach z prístroja.
2. Držte otvor nastavca prachovej komory smerom nadol.
3. Znovu stlačte uvoľňovacie tlačidlo (2) a vyberte jednotku filtra (5) z komory na prach.
4. Vyprázdňte obsah komory na prach (1) do odpadkového koša.
5. V prípade potreby vyčistite komoru na prach vlhkou handričkou a nechajte ju úplne vyschnúť, až potom ju znovu namontujte.
6. Pri vkladaní jednotky filtra (5) sa uistite, že väčšia drážka (5a) jednotky filtra smeruje k uvoľňovaciemu tlačidlu (2) na komore na prach (1).
7. Držte stlačené uvoľňovacie tlačidlo a zasuňte jednotku filtra až na doraz do komory na prach.

8 Odstraňovanie porúch

Podrobné informácie o odstraňovaní porúch nájdete na stránke www.vorwerk.com.

9 Likvidácia

9.1 Likvidácia prístroja



Ako vlastník elektrického alebo elektronického zariadenia (v súlade so SMERNICOU 2012/19/EÚ EURÓPSKEHO PARLAMENTU A RADY zo 4.7.2012 týkajúcej sa elektrických a elektronických zariadení ako aj nového nariadenia zo zákona o elektrických a elektronických zariadeniach z 20.10.2015) v súlade so zákonom nemôžete toto

zariadenie alebo jeho elektrické/elektronické príslušenstvo odstraňovať spoločne s netriedeným domovým a komunálnym odpadom.

- Na tento účel využite bezplatné zberné miesta.
- Pre viac informácií kontaktujte vaše mesto alebo miestnu samosprávu.

9.2 Pokyny pre likvidáciu akumulátorov

Nasledujúce pokyny sú určené pre organizácie zabezpečujúce likvidáciu tohto prístroja, a nie pre vás ako zákazníka!

Integrované lítiovo-iónové akumulátory obsahujú látky, ktoré predstavujú nebezpečenstvo pre životné prostredie. Pred zošrotovaním je potrebné vybrať z prístroja akumulátory a odovzdať ich v zbernom mieste pre batérie.

- Akumulátory vyberte až vtedy, keď sú úplne vybité. Akumulátory nesmú za žiadnych okolností prísť do styku s kovmi.

VAROVANIE



Nebezpečenstvo zranenia vytečenými akumulátormi!

Vytečené akumulátory môžu spôsobiť poranenia.

- Vytečené akumulátory sa nesmú dostať do kontaktu s očami a sliznicami.
- Umyte si ruky a vypláchnite si oči čistou vodou.
- Ak ťažkosti neustúpia, vyhľadajte lekára.

Odobratie akumulátorov z prístroja

1. Odpojte akumulátorový vysávač od jednotky na nabíjanie.
2. Nechajte akumulátorový vysávač bežať, až kým sa úplne nezastaví a nebude možné ho znova zapnúť.
3. Otvorte akumulátorový vysávač a odstráňte kryt.
4. Odstráňte 4 skrutky.
5. Vytiahnite blok motora s akumulátormi.
6. Odpojte (prerúšením) každý spojovací vodič a vyberte batérie.

10 Záruka

Prípadné výkony záručného servisu sú k dispozícii v zmluvných dokumentoch.

11 Servis

Zaren s.r.o.

Piešťanská 8188/3

12 Technické údaje

Kobold VC100 akumulátorový vysávač

Bezpečnostné znaky



Kryt	vysoko kvalitný, recyklovateľný, tepelne tvarovaný plast
Motor	bezúdržbový DC motor s približne 23 000 otáčkami za minútu
Vstupné napätie sieťovej nabíjačky	220 – 240 V striedavé napätie 50/60 Hz
Výstupné napätie sieťovej nabíjačky	10,8 V DC
Typ sieťovej nabíjačky	S006BAV1080050
Menovitý výkon motora	približne 65 Wattov
max. sací výkon	13 Wattov
max. objem vzduchu	15 l/s
Hmotnosť	650 g (bez sieťovej nabíjačky a jednotky na nabíjanie)
Rozmery	Dĺžka (s držiakom na stenu): 425 mm Dĺžka (vysávač): 417 mm Priemer: 82 mm
Emisie hluku	75 dBA ((merané za podmienok voľného akustického poľa na pracovnom stole)
Akumulátor	Lítiovo-iónový
Doba prevádzky	Bežný režim: približne 20 minút; Zvýšený výkon: približne 12 minút
Čas nabíjania	približne 5,5 hodiny
Sieťová nabíjačka	
Výstupný prúd	max. 0,5 A
Výstupný výkon	max. 5,4 W
Priemerná účinnosť	79,60 %
Účinnosť pri malom zaťažení (10 %)	68,01 %
Príkon bez zaťaženia	0,073 W

12.1 Výrobca

Vorwerk Elektrowerke GmbH & Co. KG

Mühlenweg 17-37

42270 Wuppertal

Nemecko

kobold

VC100

