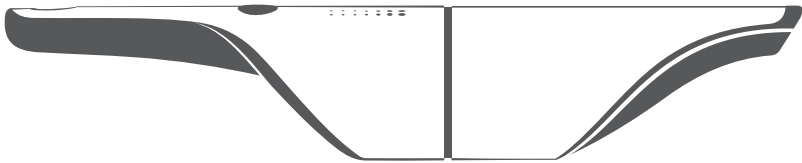


kobold

VC100



Brugsvejledning

DK • 89075-05



Indholdsfortegnelse

1	Før ibrugtagning	3
1.1	Opbevaring af dokumenter	3
2	Produktoversigt	3
3	Tilsigtet anvendelse.....	3
4	Din sikkerhed	4
4.1	Risici og sikkerhedsoplysninger	4
4.2	Advarslernes opbygning.....	7
4.3	Brugerens pligter	7
5	Før ibrugtagning	8
6	Betjening.....	9
6.1	Opladning.....	9
6.2	Tænde og slukke.....	9
6.3	Boost-funktion	9
6.4	Funktionsvisning	9
6.5	Opbevaring.....	10
7	Vedligeholdelse	10
7.1	Rengøring af filtret.....	10
8	Afhjælpning af fejl	10
9	Bortskaffelse	10
9.1	Bortskaffelse af apparatet.....	10
9.2	Bemærkninger til bortskaffelse af batterier.....	11
10	Garanti	11
11	Serviceydelser.....	11
12	Tekniske data	12
12.1	Producent.....	12

1 Før ibrugtagning

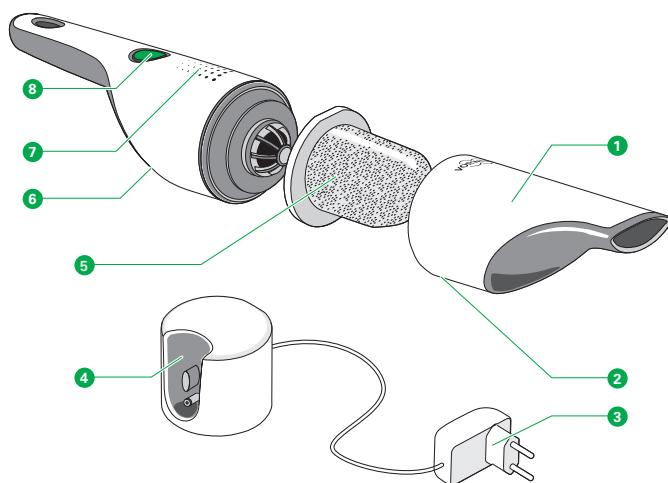
Tillykke med købet af dit nye Kobold apparat.

- Læs brugervejledningen omhyggeligt igennem, før du bruger apparatet første gang.

1.1 Opbevaring af dokumenter

- Gem brugervejledningen til fremtidig brug. Den er en vigtig del af apparatet og skal følge produktet, hvis du overlader det til en anden.

2 Produktoversigt



1	Støvbeholder	5	Filterenhed
2	Åbningsknap til støvbeholder	6	Luftudtag
3	Oplader	7	Funktionsvisning
4	Opladningsenhed	8	Aktivering/ deaktivering med boost-funktion

3 Tilsigtet anvendelse

Brug udelukkende apparatet og tilbehøret til det tilsigtede formål for at undgå at udsætte dig selv og andre personer for faresituationer samt skader på apparatet og andre materielle værdier.

**Kobold VC100
håndstøvsuger**

Din Kobold VC100 håndstøvsuger er kun beregnet til brug i hjemmet.

Dette apparat kan bruges af børn fra 8 år samt af personer med nedsatte fysiske, sensoriske eller mentale evner eller med manglende erfaring og viden, såfremt de er under opsyn eller er blevet instrueret i sikker brug af apparatet og har forstået, hvilke farer der kan opstå i forbindelse med brug af apparatet.

Børn må ikke lege med apparatet. Rengøring og brugervedligeholdelse må ikke foretages af børn uden opsyn, medmindre, de er 8 år eller ældre og under opsyn.

Anden anvendelse end den tilsigtede er ikke tilladt. Producenten kan ikke gøres ansvarlig for skader, som er opstået på grund af anden anvendelse. I tilfælde af tekniske ændringer på produkter bortfalder enhver form for garanti og krav vedrørende erstatning for materielle mangler. Producentens erstatningspligt vedrørende produktansvar og/eller forhandlerens vedrørende ansvar for mangler bortfalder, hvis der er foretaget tekniske ændringer på produktet.

I forbindelse med brugen af apparatet skal alle relaterede dokumenter samt anvisningerne på displayet følges. I tilfælde af ukorrekt håndtering hæfter producenten ikke for de deraf opståede skader.

Apparatet opfylder sikkerhedsforskrifterne i det land, hvor det blev solgt af en autoriseret Vorwerk organisation. Ved brug af apparatet i et andet land end det land, hvor det blev solgt, kan overholdelse af de lokale sikkerhedsstandarder i det andet land ikke garanteres. Vorwerk afviser derfor de sikkerhedsrisici, som brugeren heraf kan blive udsat for.

4 Din sikkerhed

En af Vorwerk-produkternes egenskaber er størst mulig sikkerhed. Produktsikkerhed kan dog kun ydes, hvis du iagttager oplysningerne i dette kapitel samt advarslerne i de følgende kapitler.

4.1 Risici og sikkerhedsoplysninger

Brandfare eller risiko for elektrisk stød!

Ikke korrekt udført reparation af apparatet og den tilhørende strømforsyning kan forårsage brand eller elektrisk stød.

- Udfør aldrig selv reparationer på apparatet.
- For at undgå ulykker må reparationer af elektriske apparater kun udføres af Vorwerk kundeservice, et af Vorwerk autoriseret værksted eller en lignende kvalificeret person.

Risiko for elektrisk stød!

Hvis der trænger vand ind i de strømførende dele, kan du få elektrisk stød.

- Rengør aldrig opladeren med vand eller våde rengøringsmidler.
- Brug ikke opladeren i fugtige omgivelser.

Risiko for brand eller eksplosion!	<p>Hvis der kommer brændende eller let antændelige materialer ind i apparatet, kan det medføre brand eller eksplosion.</p> <ul style="list-style-type: none"> • Støvsug ikke varm aske, glødende cigaretskod eller lignende op. • Støvsug ikke eksplosive, letantændelige substanser eller lignende op.
Risiko for elektrisk stød!	<p>Hvis du ikke bruger apparatet som tilsigtet, kan det medføre elektrisk stød.</p> <ul style="list-style-type: none"> • Der må ikke stikkes spidse genstande ind i de elektriske kontakter. • Kontakterne må ikke ændres eller modificeres. • Kontakt nærmeste kundeservice ved fejl eller skader på produktet.
Risiko for elektrisk stød!	<p>Brug af en beskadiget oplader eller rengøring heraf, mens opladeren stadig er tilsluttet stikkontakten, kan resultere i elektrisk stød.</p> <ul style="list-style-type: none"> • Træk altid opladeren ud af stikket, inden du påbegynder rengøringen. • Opladeren må ikke bruges, hvis den er beskadiget.
Risiko for elektrisk stød!	<p>Når der bores monteringshuller i væggen, kan der opstå elektrisk stød.</p> <ul style="list-style-type: none"> • Når du borer (især i nærheden af en stikkontakt), skal du passe på ikke at ramme elektriske ledninger.
Risiko for elektrisk stød!	<p>Uautoriseret reparation af opladeren kan medføre elektrisk stød.</p> <ul style="list-style-type: none"> • Forsøg aldrig at åbne eller reparere opladeren. Opladeren indeholder strømførende dele og er ikke en del, der kan serviceres.
Brandfare!	<p>Apparatet kan gå i brænd, hvis du udsætter det for varme eller ikke bruger apparatet til det tilsigtede formål.</p> <ul style="list-style-type: none"> • Batterienheden og alt tilbehør (særligt batteriet) må aldrig nogensinde lægges i åben ild eller opvarmes af en ekstern varmekilde. • Brug ikke apparatet, hvis det er faldet på gulvet og har synlige skader eller driftsforstyrrelser. • Kortslut aldrig batteriet.
Risiko for at komme til skade ved arbejde på apparatet!	<p>Hvis apparatet ikke er slukket, kan du komme til skade pga. apparatets enkelte dele.</p> <ul style="list-style-type: none"> • Sluk altid apparatet før al udskiftnings-, rengørings- og vedligeholdelsesarbejde.

Fare for personskade på grund af skarpe brudkanter på plast!

Knækkede plastdele kan være skarpe og medføre tilskadekomst.

- Brug ikke apparatet, hvis plastdele er blevet beskadiget pga. tab eller stød.
- Beskyt dig mod skarpe kanter på brudstykker.

Risiko for at komme til skade på grund af lækkende batterier!

Lækkende batterier kan forårsage personskade.

- Lækkende batterier må ikke komme i kontakt med øjnene og slimhinderne.
- Vask hænderne, og skyl øjnene med rent vand.
- Søg læge, hvis smerterne fortsætter.

Risiko for skade på apparatet!

Fugt i apparatet kan beskadige det.

- Støvsug aldrig væske eller fugtigt snavs op.
- Støvsug aldrig fugtige måtter eller tæpper.
- Brug ikke apparatet i fugtige omgivelser (i vådt badeværelse, udendørs, osv.) eller på steder, hvor der er risiko for, at apparatet kommer i kontakt med væsker.
- Hæld aldrig vand over apparatet.
- Anbring ikke apparatet under rindende vand.
- Nedsenk aldrig apparatet i vand eller andre væsker.
- Rengør aldrig apparatet med vand eller våde rengøringsmidler.
- Anvend ikke apparatet udendørs.
- Apparatet skal opbevares, så det er beskyttet mod fugt.

Risiko for beskadigelse af batterierne!

Forkert brug af batteriet kan forårsage skade på batteriet.

- Prøv ikke at skille batteriet ad eller udskifte det med et andet.
- Apparatet skal oplades helt mindst en gang om året, så en fuld afladning og dermed beskadigelse af batteriet undgås.

Risiko for beskadigelse af batteriet!

Ekstrem varme eller kulde forlænger opladningstiden og beskadiger /eller kan beskadige batteriet.

- Udsæt ikke apparatet for ild, varme eller direkte sollys.
- Placér ikke apparatet i nærheden af en varmekilde (komfur, opvarmingsenhed eller varme radiatorer).
- Oplad og anvend apparatet ved temperaturer på mellem 5° C og 35° C.
- Apparatet skal opbevares inden for et temperaturområde på mellem 5 °C og 35 °C.

Risiko for beskadigelse af apparatet!

Hvis apparatet ikke er i korrekt stand, kan det medføre beskadigelser.

- Brug altid kun originale Vorwerk produkter.
- Brug ikke apparatet, hvis det er beskadiget eller hvis ledningen til strømforsyningen er beskadiget, eller hvis apparatet ikke er samlet helt.
- Den batteridrevne støvsuger må udelukkende anvendes med isat original filterenhed.

4.2 Advarslernes opbygning

Advarslerne i denne brugsanvisning er tydeliggjort ved hjælp af sikkerhedssymboler og signalord. De enkelte symboler og signalord giver en indikation af fareniveauet.

Advarslernes opbygning Advarslerne, som står anført foran de enkelte handlinger, er vist på følgende måde:

ADVARSEL



Faretype- og kilde

Forklaring til faretype- og kilde/konsekvenser

- Forholdsregler til forebyggelse af risici

Signalordenes betydning

ADVARSEL	angiver en farlig situation, som kan resultere i dødsfald eller alvorlig personskade, hvis den ikke undgås.
FORSIGTIG	angiver en farlig situation, som kan resultere i mindre personskade, hvis den ikke undgås.
BEMÆRK	angiver en situation med risiko for materiel skade, hvis den ikke undgås.

Sikkerhedssymbolernes betydning



Advarsel, som henviser til graden af fare



Advarsel om materiel skade

4.3 Brugerens pligter

For at sikre, at enheden og tilbehøret fra Vorwerk fungerer fejlfrit, skal du være opmærksom på følgende:

1. Følg brugsanvisningen og alle tilhørende dokumenter.
2. Opbevar brugsanvisningen i nærheden af produktet.
3. I tilfælde af skader på produktet skal enheden omgående indsendes til producenten for reparation.

5 Før ibrugtagning

- Håndstøvsugeren skal lades helt op, inden den tages i brug første gang.

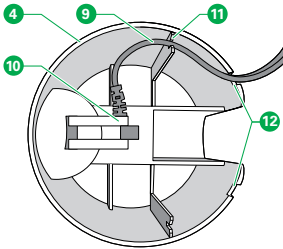
Vægmontering af opladningsenhed

Du skal bruge en skrue til at fastgøre opladningsenheden til væggen. Vælg fastgørelsesmateriale ud fra væggens beskaffenhed.

1. Fastgør skruen i væggen. Sørg for, at afstanden til gulvet er mindst 50 cm.
 2. Anbring opladningsenheden med åbningen på skruen.
- Du kan også stille opladningsenheden på en vandret overflade.

Opstilling af opladningsenhed

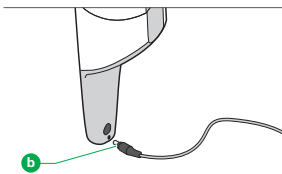
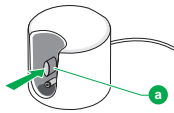
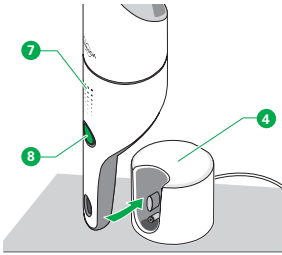
Anbringelse af strømkabel



1. Sæt strømkablet (9) i opladningsstikket (10) på undersiden af opladningsenheden (4).
2. Dette gøres ved af føre strømkablet (9) igennem kabelføringen (11) og kabeludgangen (12).

6 Betjening

6.1 Opladning



1. Før hver opladning, skal du altid sikre dig, at håndstøvsugeren er slukket.
2. Tilslut opladeren til en stikkontakt.
3. Placer håndstøvsugeren på opladningsenheden (4).
4. Hvis du vil oplade håndstøvsugeren direkte vha. kablet og ikke på enheden, skal du trykke tappen (a) på opladningsenheden hårdt ned for at åbne den.
5. Sæt det lille stik (b) på opladeren i det tilsvarende stik på håndtaget til håndstøvsugeren.
6. Sæt derefter opladeren i stikkontakten.

6.2 Tænde og slukke

- Tryk på den grønne knap (8) for at tænde eller slukke håndstøvsugeren.

6.3 Boost-funktion

1. Hold den grønne knap (8) nede for at aktivere boost-funktionen.
2. Slip den grønne knap (8) for at genaktivere den normale tilstand.

6.4 Funktionsvisning

Funktionsvisning (7)	Status
Slukket	Slukket eller opladning afsluttet
Tændt	Normaldrift eller boost-funktion
Blinker kortvarigt	Opladning
Pulserer	Opladning i gang
Blinker hurtigt	Fejl

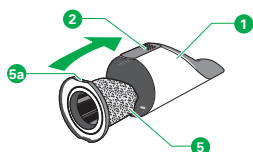
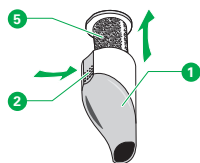
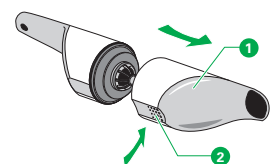
6.5 Opbevaring

Håndstøvsugeren kan opbevares i opladningsenheden.

Bemærk! Hvis du ikke skal bruge håndstøvsugeren i en længere periode, skal du trække opladeren ud af stikkontakten.

7 Vedligeholdelse

7.1 Rengøring af filtret



1. Tryk på åbningsknappen (2) og tag støvbeholderen ud af apparatet.
2. Hold støvbeholderen med dyseåbningen nedad.
3. Tryk på åbningsknappen (2) igen og tag filterenheden (5) ud af støvbeholderen.
4. Tøm indholdet af støvbeholderen (1) i en skraldespand.
5. Tør om nødvendigt støvbeholderen af med en fugtig klud, og lad støvbeholderen tørre helt, før den sættes i.
6. Når du sætter filterenheden (5) i, skal du sørge for, at filterenhedens store fordybning (5a) peger i retning af åbningsknappen (2) på støvbeholderen (1).
7. Hold åbningsknappen nede og skub filterenheden på plads i støvbeholderen.

8 Afhjælpning af fejl

Nærmere information om afhjælpning af fejl kan findes på www.vorwerk.com.

9 Bortskaffelse

9.1 Bortskaffelse af apparatet



Som ejer af et brugt el- eller elektronikapparat har du lovmæssigt (i henhold til DET EUROPÆISKE PARLAMENTS OG RÅDETS DIREKTIV 2002/96/EF af 4. juli 2012 om brugte el- og elektronikapparater samt den nye udgave af el- og elektronikloven af 20. oktober 2015) ikke tilladelse til at bortskaffe dette apparat eller dets elektriske/elektroniske tilbehør med det usorterede husholdningsaffald.

- Brug i stedet for de dertil beregnede gratis bortskaffelsesmuligheder.

- Kontakt kommunen for nærmere information.

9.2 Bemærkninger til bortskaffelse af batterier

Følgende bemærkninger er til den, der skal bortskaffe dit apparat, og ikke dig som bruger!

De integrerede litium-ion-batterier indeholder substanser, som kan være skadelige for miljøet. Før skrotning skal batterierne tages ud af apparatet og afleveres til et indsamlingssted for batterier.

- Tag først batterierne ud, når de er helt flade. Batterierne må under ingen omstændigheder komme i kontakt med metal.

FORSIGTIG



Risiko for at komme til skade på grund af lækkende batterier!

Lækkende batterier kan forårsage personskade.

- Lækkende batterier må ikke komme i kontakt med øjnene og slimhinderne.
- Vask hænderne, og skyl øjnene med rent vand.
- Søg læge, hvis smerterne fortsætter.

Sådan tages batterierne ud

1. Tag håndstøvsugeren ud af opladningsenheden.
2. Lad håndstøvsugeren køre, indtil den stopper, og det ikke længere er muligt at tænde den.
3. Åbn håndstøvsugeren og tag dækslet af.
4. Fjern de 4 skruer.
5. Tag motordelen med batterierne ud.
6. Klip tilslutningsledningerne over en for en, og tag batterierne ud.

10 Garanti

Eventuelle garantiydelser fremgår af dine aftaledokumenter.

11 Serviceydelser

Service i Danmark

Du er velkommen til at kontakte vores servicecenter
Alle service henvendelser skal ske gennem vores support side.
www.support.koboldline.dk
Hjemmeside: www.koboldline.dk

12 Tekniske data

Kobold VC100 håndstøvsuger

Godkendelse



Hus	Førsteklasses, genanvendeligt, termoformet kunststof
Motor	vedligeholdelsesfri DC-motor med ca. 23.000 omdr./min
Indgangsspænding oplader	220 – 240 volt vekselspænding 50/60 hertz
Udgangsspænding oplader	10,8 V DC
Oplader type	S006BAV1080050
Motorens nominelle effekt	ca. 65 watt
Maks. sugeeffekt	13 watt
Maks. luftmængde	15 l/s
Vægt	650 g (uden opladningsenhed og oplader)
Mål	Længde (med vægbeslag): 425 mm Længde (støvsuger): 417 mm Diameter: 82 mm
Støjniveau	75 dBA (målt i åbent område på arbejdsbord)
Batteri	Lithium-ion
Driftstid	Normal tilstand: ca. 20 minutter; boost: ca. 12 minutter
Opladningstid	ca. 5,5 t
Oplader	
Udgangsstrøm	maks. 0,5 A
Udgangseffekt	Maks. 5,4 W
Gennemsnitlig effekt	79,60 %
Effektivitet ved let belastning (10%)	68,01 %
Strømforbrug uden belastning	0,073 W

12.1 Producent

Vorwerk Elektrowerke GmbH & Co. KG
Mühlenweg 17-37
42270 Wuppertal
Tyskland

kobold

VC100

