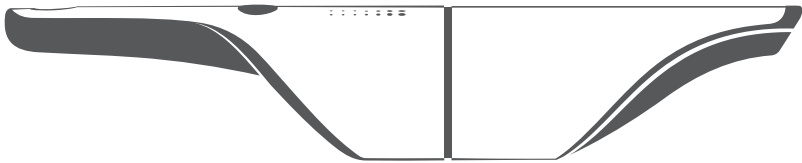


**kobold**

VC100



# Gebrauchsanleitung



# Inhaltsverzeichnis

<b>1</b>	<b>Vor dem Start .....</b>	<b>5</b>
1.1	Aufbewahrung der Unterlagen.....	5
<b>2</b>	<b>Produktübersicht .....</b>	<b>5</b>
<b>3</b>	<b>Zu Ihrer Sicherheit .....</b>	<b>5</b>
3.1	Gefahren und Sicherheitshinweise.....	6
3.2	Aufbau der Warnhinweise.....	9
3.3	Pflichten des Nutzers .....	10
<b>4</b>	<b>Bestimmungsgemäße Verwendung.....</b>	<b>10</b>
<b>5</b>	<b>Vor dem Start .....</b>	<b>11</b>
<b>6</b>	<b>Bedienung .....</b>	<b>12</b>
6.1	Aufladen .....	12
6.2	Ein- und Ausschalten .....	12
6.3	Boost-Funktion .....	12
6.4	Funktionsanzeige.....	13
6.5	Aufbewahren .....	13
<b>7</b>	<b>Wartung .....</b>	<b>13</b>
7.1	Filter reinigen .....	13
<b>8</b>	<b>Störungen beheben .....</b>	<b>13</b>
<b>9</b>	<b>Entsorgung .....</b>	<b>14</b>
9.1	Entsorgung.....	14
9.2	Hinweise für die Entsorgung der Akkus.....	14
<b>10</b>	<b>Garantie.....</b>	<b>15</b>
<b>11</b>	<b>Kundenservice .....</b>	<b>15</b>
<b>12</b>	<b>Technische Daten.....</b>	<b>16</b>
12.1	Hersteller.....	16

# 1 Vor dem Start

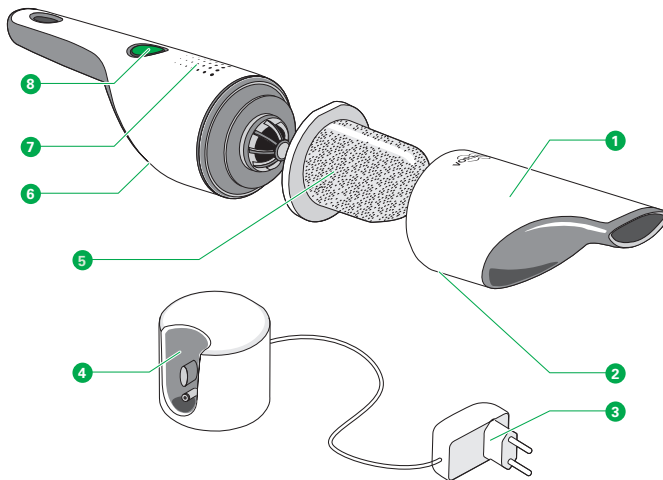
Herzlichen Glückwunsch zu Ihrem neuen Kobold Gerät.

- Lesen Sie die Gebrauchsanleitung aufmerksam durch, bevor Sie das Gerät zum ersten Mal benutzen.

## 1.1 Aufbewahrung der Unterlagen

- Bewahren Sie die Gebrauchsanleitung für die zukünftige Nutzung auf. Sie ist ein wichtiger Bestandteil des Geräts und muss ihm beiliegen, wenn Sie es anderen Personen überlassen.

# 2 Produktübersicht



1	Staubkammer	5	Filtereinheit
2	Entriegelungstaste für Staubkammer	6	Abluftöffnung
3	Ladegerät	7	Funktionsanzeige
4	Ladestation	8	Ein-/Ausschalter mit Boost-Funktion

# 3 Zu Ihrer Sicherheit

Größtmögliche Sicherheit gehört zu den Eigenschaften der Vorwerk Produkte. Die Produktsicherheit kann jedoch nur dann gewährleistet werden, wenn Sie dieses Kapitel sowie die Warnhinweise in den folgenden Kapiteln beachten.

## 3.1 Gefahren und Sicherheitshinweise

### Brandgefahr oder Gefahr eines Stromschlags!

**Eine nicht fachgerecht durchgeführte Reparatur des Geräts und des zugehörigen Netzteils kann zu Brand oder Stromschlag führen.**

- Führen Sie Reparaturen an Ihrem Gerät nie eigenständig aus.
- Reparaturen an Elektrogeräten dürfen nur vom Vorwerk Kundenservice, einer von Vorwerk autorisierten Werkstatt oder einer ähnlich qualifizierten Person durchgeführt werden, um Gefährdungen zu vermeiden.

### Gefahr eines Stromschlags!

**Wenn Wasser an die stromführenden Bauteile gelangt, können Sie einen Stromschlag bekommen.**

- Reinigen Sie niemals das Netzladegerät mit Wasser oder feuchten Reinigungsmitteln.
- Benutzen Sie das Netzladegerät nicht in feuchten Umgebungen.

### Brandgefahr bzw. Explosionsgefahr!

**Wenn brennende oder leicht entzündliche Stoffe in das Innere des Geräts gelangen, kann dies zu Brand oder zu einer Explosion führen.**

- Saugen Sie keine heiße Asche oder glimmende Zigarettenstummel auf.
- Saugen Sie keine explosiven oder leicht entflammbaren Stoffe auf.

### Gefahr eines Stromschlags!

**Wenn Sie das Gerät nicht bestimmungsgemäß verwenden, kann dies zu einem Stromschlag führen.**

- Führen Sie keine spitzen Gegenstände in die elektrischen Kontakte ein.
- Verändern Sie die elektrischen Kontakte nicht.
- Setzen Sie sich bei Beschädigungen mit Ihrem Vorwerk Kundendienst in Verbindung.

### Gefahr eines Stromschlags!

**Die Nutzung eines beschädigten Netzladegeräts oder das Erledigen von Reinigungsarbeiten, wenn das Netzladegerät noch in der Steckdose ist, kann zu einem Stromschlag führen.**

- Ziehen Sie das Netzladegerät vor allen Reinigungsarbeiten aus der Steckdose.
- Betreiben Sie das Netzladegerät nicht weiter, wenn es beschädigt ist.

### Gefahr eines Stromschlags!

**Beim Bohren von Befestigungslöchern in der Wand kann es zu einem Stromschlag kommen.**

- Achten Sie beim Bohren (besonders in der Nähe einer Steckdose) darauf, dass Sie in keine elektrische Leitung bohren.

## **Gefahr eines Stromschlags!**

**Eine nicht fachgerecht durchgeführte Reparatur des Ladegeräts kann zum Stromschlag führen.**

- Versuchen Sie nicht, das Ladegerät zu öffnen und selbst zu reparieren. Das Ladegerät hat spannungsführende Teile im Inneren und ist kein wartungsfähiges Teil.

## **Brandgefahr!**

**Das Gerät kann anfangen zu brennen, wenn Sie es Hitze aussetzen oder nicht bestimmungsgemäß verwenden.**

- Das Akkugerät und sämtliches Zubehör (insbesondere das Akkupack) dürfen niemals in offenes Feuer gelegt bzw. durch eine externe Wärmequelle erhitzt werden.
- Betreiben Sie das Gerät nicht weiter, wenn es zu Boden gefallen ist und sichtbare Beschädigungen oder Betriebsstörungen aufweist.
- Schließen Sie das Akkupack keinesfalls kurz.

## **Verletzungsgefahr bei Arbeiten am Gerät!**

**Wenn das Gerät nicht ausgeschaltet ist, können Sie sich an Einzelteilen verletzen.**

- Schalten Sie das Gerät vor allen Umrüst-, Reinigungs- oder Wartungsarbeiten immer aus.

## **Verletzungsgefahr durch scharfkantige Bruchstücke des Kunststoffs!**

**Gebrochener Kunststoff kann scharf sein und Sie können sich verletzen.**

- Benutzen Sie das Gerät nicht, wenn die Kunststoffteile durch Stürze oder Stöße beschädigt wurden.
- Schützen Sie sich vor scharfkantigen Bruchstücken.

## **Verletzungsgefahr durch auslaufende Akkus!**

**Ausgelaufene Akkus können zu Verletzungen führen.**

- Ausgelaufene Akkus dürfen nicht mit den Augen und Schleimhäuten in Berührung gebracht werden.
- Waschen Sie sich die Hände und spülen Sie die Augen mit klarem Wasser aus.
- Wenn Sie weiterhin Beschwerden haben, suchen Sie einen Arzt auf.

## **Gefahr der Beschädigung des Geräts!**

### **Feuchtigkeit im Inneren des Geräts kann dieses beschädigen.**

- Saugen Sie keine Flüssigkeiten oder feuchten Schmutz auf.
- Saugen Sie keine feuchten Fußmatten oder Teppiche ab.
- Benutzen Sie das Gerät nicht in feuchten Umgebungen (nassen Badezimmern, Außenbereichen etc.) oder an Orten, an denen Gefahr besteht, dass das Gerät mit Flüssigkeiten in Kontakt kommt.
- Schütten Sie niemals Wasser über das Gerät.
- Halten Sie das Gerät nicht unter fließendes Wasser.
- Tauchen Sie das Gerät niemals in Wasser oder andere Flüssigkeiten.
- Reinigen Sie Ihr Gerät niemals mit Wasser oder feuchten Reinigern.
- Lagern Sie das Gerät nicht im Freien.
- Bewahren Sie das Gerät vor Feuchtigkeit geschützt auf.

## **Gefahr der Beschädigung durch unsachgemäßen Gebrauch!**

### **Der unsachgemäße Gebrauch des Geräts kann zu Beschädigungen am Gerät führen.**

- Verwenden Sie zum Aufladen des Geräts nur das original Netzladegerät von Vorwerk, das im Lieferumfang enthalten ist.
- Benutzen Sie das Netzladegerät ausschließlich mit der auf dem Typenschild angegebenen Wechselspannung und Netzfrequenz.
- Betreiben Sie das Netzladegerät nur an einem durch einen Fachmann ordnungsgemäß installierten Anschluss.
- Tragen Sie das Netzladegerät niemals am Ladekabel.
- Ziehen Sie das Netzladegerät nie am Ladekabel aus der Steckdose.
- Das Gerät eignet sich ausschließlich für die Verwendung in Innenräumen.
- Lassen Sie das Gerät nicht unbeaufsichtigt laufen und schalten Sie es nach jedem Gebrauch wieder aus.
- Blockieren Sie während des Staubsaugens keinesfalls die Abluftöffnungen.
- Bei der Entnahme des Filters kann Staub aus der Staubkammer fallen. Halten Sie daher die Staubkammer mit der Düse nach unten.

### **Gefahr der Beschädigung der Akkus!**

**Eine fehlerhafte Verwendung des Akkus kann zu einer Beschädigung des Akkus führen.**

- Versuchen Sie nicht den Akku auszubauen und durch andere zu ersetzen.
- Laden Sie das Gerät mindestens einmal pro Jahr vollständig auf, um eine Tiefenentladung und somit eine Schädigung der Akkus zu verhindern.

### **Gefahr der Beschädigung des Akkus!**

**Extreme Hitze oder Kälte verkürzen die Ladedauer und/oder können einen Schaden an den Akkus verursachen.**

- Setzen Sie das Gerät weder Feuer, Hitze noch direkter Sonneneinstrahlung aus.
- Stellen Sie das Gerät nicht in der Nähe einer Hitzequelle (Herd, Heizgerät oder heiße Heizkörper) auf.
- Laden und benutzen Sie das Gerät bei Temperaturen zwischen 5 °C und 35 °C.
- Bewahren Sie das Gerät im Temperaturbereich zwischen 5 °C und 35 °C auf.

### **Gefahr der Beschädigung des Geräts!**

**Befindet sich das Gerät nicht in einwandfreiem Zustand, kann dies zu Beschädigungen führen.**

- Benutzen Sie ausschließlich original Vorwerk Produkte.
- Betreiben Sie das Gerät nicht, wenn es oder das Kabel des Netzteils beschädigt ist oder wenn das Gerät nicht vollständig zusammengebaut ist.
- Verwenden Sie den Akkusauger ausschließlich mit eingesetzter original Filtereinheit.

## **3.2 Aufbau der Warnhinweise**

Die Warnhinweise in dieser Anleitung sind mit Sicherheitssymbolen und Signalwörtern hervorgehoben. Das Symbol und das Signalwort geben Ihnen einen Hinweis auf die Schwere der Gefahr.

### **Aufbau der Warnhinweise**

Die Warnhinweise, die jeder Handlung vorangestellt sind, werden folgendermaßen dargestellt:

## **WARNUNG**



### **Art und Quelle der Gefahr**

### **Erläuterung zur Art und Quelle der Gefahr/Folgen**

- Maßnahmen zur Abwendung der Gefahr

## Bedeutung der Signalworte

WARNUNG	Lebensgefahr oder Gefahr schwerer Körperverletzung, wenn diese Gefährdung nicht vermieden wird.
VORSICHT	Gefahr leichter Körperverletzung, wenn diese Gefährdung nicht vermieden wird.
HINWEIS	Sachschaden, wenn diese Gefährdung nicht vermieden wird.

## Bedeutung der Sicherheitssymbole



Warnhinweis mit Hinweis auf die Schwere der Gefahr



Hinweis auf Sachschaden

## 3.3 Pflichten des Nutzers

Um eine einwandfreie Funktion des Geräts und des Vorwerk Zubehörs zu gewährleisten, beachten Sie Folgendes:

1. Beachten Sie die Gebrauchsanleitung und alle zugehörigen Dokumente.
2. Bewahren Sie die Anleitung in der Nähe des Geräts auf.
3. Lassen Sie Schäden am Gerät umgehend vom Hersteller beheben.

## 4 Bestimmungsgemäße Verwendung

Verwenden Sie das Gerät und das Zubehör nur sach- und bestimmungsgemäß, um Gefahren für sich selbst oder Dritte sowie Schäden am Gerät und an anderen Sachwerten zu vermeiden.

### **Kobold VC100 Akkusauger**

Nutzen Sie Ihren Kobold VC100 Akkusauger ausschließlich für den Haushalts- und Hausgebrauch.

Dieses Gerät kann von Kindern ab 8 Jahren und darüber und von Personen mit verringerten physischen, sensorischen oder mentalen Fähigkeiten oder Mangel an Erfahrung und Wissen benutzt werden, wenn sie beaufsichtigt oder bezüglich des sicheren Gebrauchs des Geräts unterwiesen wurden und die daraus resultierenden Gefahren verstanden haben.

Kinder dürfen nicht mit dem Gerät spielen. Reinigung und Benutzer-Wartung dürfen nicht durch Kinder ohne Beaufsichtigung durchgeführt werden, es sei denn, sie sind 8 Jahre oder älter und werden beaufsichtigt.



Eine anderweitige Verwendung als die bestimmungsgemäße Verwendung ist nicht zulässig. Für hieraus resultierende Schäden haftet der Hersteller nicht. Bei technischen Veränderungen am Produkt verfällt jeglicher Gewährleistungs-/ Sachmängelhaftungsanspruch. Die Ersatzpflicht des Herstellers aus Produkthaftung und/oder des Händlers aus Sachmängelhaftung entfällt bei Vornahme von technischen Veränderungen am Produkt.

Bei sämtlichen Arbeiten am Gerät sind alle zugehörigen Unterlagen sowie die Anzeige des Geräts zu beachten. Bei unsachgemäßem Handeln haftet der Hersteller nicht für dadurch verursachte Schäden.

Das Gerät erfüllt die Sicherheitsvorschriften des Landes, in dem es durch eine autorisierte Vorwerk Organisation vertrieben wurde. Bei der Verwendung des Geräts in einem anderen Land als dem Verkaufsland kann die Einhaltung örtlicher Sicherheitsstandards des anderen Landes nicht garantiert werden. Vorwerk übernimmt deshalb keine Verantwortung für daraus resultierende Sicherheitsrisiken für den Nutzer.

## 5 Vor dem Start

- Laden Sie den Akkusauger vor der ersten Inbetriebnahme vollständig auf.

### **Ladestation aufhängen**

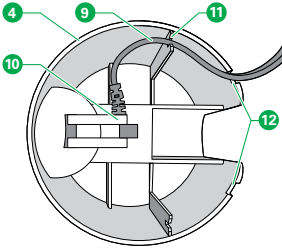
Zum Befestigen der Ladestation an der Wand benötigen Sie eine Schraube. Wählen Sie das Befestigungsmaterial entsprechend der Beschaffenheit Ihrer Wand.

1. Befestigen Sie die Schraube in der Wand. Achten Sie darauf, dass der Abstand zum Boden mindestens 50 cm beträgt.
2. Setzen Sie die Ladestation mit der dafür vorgesehenen Öffnung auf die Schraube auf.

### **Ladestation hinstellen**

- Sie können die Ladestation auch auf eine waagerechte Fläche stellen.

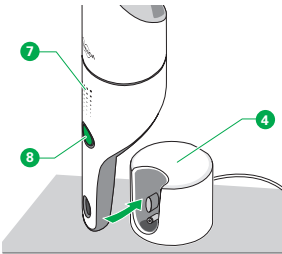
## Netz Kabel anbringen



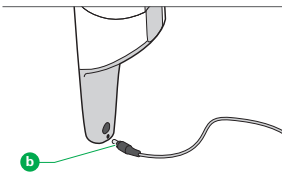
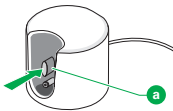
1. Stecken Sie das Netz-kabel (9) in die dafür vorgesehene Ladebuchse (10) an der Unterseite der Ladestation (4).
2. Führen Sie das Netz-kabel (9) dazu durch die vorgesehene Kabelführung (11) und den Kabeldurchlass (12).

## 6 Bedienung

### 6.1 Aufladen



1. Vergewissern Sie sich vor jedem Aufladen, dass der Akkusauger ausgeschaltet ist.
2. Schließen Sie das Ladegerät an das Stromnetz an.
3. Setzen Sie den Akkusauger auf die Ladestation (4).
4. Falls Sie den Akkusauger direkt am Kabel und nicht auf der Station laden wollen, drücken Sie kräftig den Zapfen (a) an der Ladestation, um diese zu öffnen.
5. Stecken Sie den kleinen Stecker (b) des Ladegerätes in die entsprechende Buchse am Griff des Akkusaugers.
6. Stecken Sie anschließend das Ladegerät in die Steckdose.



### 6.2 Ein- und Ausschalten

- Drücken Sie die grüne Taste (8), um den Akkusauger ein- oder auszuschalten.

### 6.3 Boost-Funktion

1. Halten Sie die grüne Taste (8) gedrückt, um die Boost-Funktion zu aktivieren.
2. Lassen Sie die grüne Taste (8) los, um den normalen Modus wieder zu aktivieren.

## 6.4 Funktionsanzeige

Funktionsanzeige (7)	Status
Aus	Aus oder Ladevorgang beendet
An	Normalbetrieb oder Boost-Funktion
Blinkt kurz	Aufladen
Pulsiert	Ladevorgang läuft
Blinkt schnell	Fehlfunktion

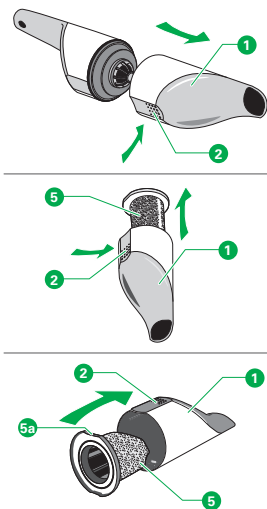
## 6.5 Aufbewahren

Der Akkusauger kann ständig mit der Ladestation verbunden bleiben.

**Hinweis** Wenn Sie den Akkusauger längere Zeit nicht benutzen, ziehen Sie das Ladegerät aus der Steckdose.

## 7 Wartung

### 7.1 Filter reinigen



1. Drücken Sie die Entriegelungstaste (2) und nehmen Sie die Staubkammer vom Gerät ab.
2. Halten Sie die Düsenöffnung der Staubkammer nach unten.
3. Drücken Sie erneut die Entriegelungstaste (2) und entnehmen Sie die Filtereinheit (5) aus der Staubkammer.
4. Leeren Sie den Inhalt der Staubkammer (1) in einen Mülleimer.
5. Falls erforderlich, reinigen Sie die Staubkammer mit einem feuchten Tuch und lassen Sie die Staubkammer vor dem Zusammenbau vollkommen trocknen.
6. Achten Sie beim Einsetzen der Filtereinheit (5) darauf, dass die größere Mulde (5a) der Filtereinheit zur Entriegelungstaste (2) an der Staubkammer (1) zeigt.
7. Halten Sie die Entriegelungstaste gedrückt und schieben Sie die Filtereinheit bis zum Anschlag in die Staubkammer.

## 8 Störungen beheben

Detaillierte Informationen zur Störungsbehebung finden Sie auf [www.vorwerk.com](http://www.vorwerk.com).

## 9 Entsorgung

### 9.1 Entsorgung



Das Zeichen bedeutet: Elektro- und Elektronikaltgeräte dürfen nicht über den Hausmüll entsorgt werden. Sie sind als Verbraucher dazu verpflichtet, Elektro- und Elektronikaltgeräte getrennt zu sammeln und an einer zugelassenen Sammel- oder Rücknahmestelle, z.B. bei einer kommunalen Sammelstelle, abzugeben. Nicht fest verbaute Altbatterien bzw. Altakkumulatoren sind vorher zu entnehmen und getrennt zu entsorgen. Sie haben außerdem die Möglichkeit, Ihr altes Gerät fach- und umweltgerecht durch Vorwerk entsorgen zu lassen, wenn

- Sie entweder Ihren neuen Staubsauger bei Vorwerk gekauft haben und Sie ihr altes Gerät gleicher Art und Güte entsorgen möchten; oder
- Ihr Altgerät in keiner äußeren Abmessung größer als 25 cm ist, unabhängig vom Kauf eines neuen Geräts.

In keinem der beiden Fälle muss das Altgerät, das Sie zur Entsorgung zurückgeben möchten, bei Vorwerk gekauft worden sein. Für die Rücksendung stellen wir Ihnen kostenfrei unter [www.kobold-altgeraeteentsorgung.de](http://www.kobold-altgeraeteentsorgung.de) ein Rücksendeetikett zur Verfügung. Ihr altes Gerät schicken Sie dann bitte an folgende Adresse: Alba Electronics Recycling GmbH, Waldstraße 130, 67363 Lustadt.

Bitte achten Sie auf eine ordnungsgemäße Versandverpackung des Altgeräts, sodass ein Zerschlagen möglichst vermieden wird und eine mechanische Verdichtung oder Bruch ausgeschlossen werden kann. Bitte beachten Sie, dass Sie für das Löschen von personenbezogenen Daten auf dem Elektro- bzw. Elektronikaltgerät selbst verantwortlich sind. Die Annahme von Altgeräten darf abgelehnt werden, wenn aufgrund einer Verunreinigung eine Gefahr für die Gesundheit und Sicherheit von Menschen besteht.

### 9.2 Hinweise für die Entsorgung der Akkus

**Die folgenden Hinweise sind für den Entsorger Ihres Gerätes bestimmt, nicht für Sie als Kunden!**

Die integrierten Lithium-Ionen-Akkus enthalten Substanzen, die die Umwelt gefährden können. Vor dem Verschrotten müssen die Akkus aus dem Gerät entfernt und an einer Sammelstelle für Batterien abgegeben werden.

- Entnehmen Sie die Akkus erst, wenn sie ganz leer sind. Die Akkus dürfen keinesfalls mit Metall in Kontakt kommen.

## VORSICHT



### Verletzungsgefahr durch auslaufende Akkus!

#### Ausgelaufene Akkus können zu Verletzungen führen.

- Ausgelaufene Akkus dürfen nicht mit den Augen und Schleimhäuten in Berührung gebracht werden.
- Waschen Sie sich die Hände und spülen Sie die Augen mit klarem Wasser aus.
- Wenn Sie weiterhin Beschwerden haben, suchen Sie einen Arzt auf.

### Akkus aus dem Gerät entnehmen

1. Trennen Sie den Akkusauger von der Ladestation.
2. Lassen Sie den Akkusauger laufen, bis er stillsteht und sich nicht wieder einschalten lässt.
3. Öffnen Sie den Akkusauger und entfernen Sie die Abdeckung.
4. Entfernen Sie die 4 Schrauben.
5. Ziehen Sie den Motorblock mit Akkus heraus.
6. Durchtrennen Sie jeden Verbindungsdraht einzeln und nehmen Sie die Akkus heraus.

## 10 Garantie

Die Garantiebedingungen entnehmen Sie dem Kaufvertrag Ihres Geräts.

## 11 Kundenservice

### Service in Deutschland

Die Mitarbeiter unseres Telefonservice stehen Ihnen gern zur Verfügung:

Kundenservice@vorwerk.de

Telefon: 0202 564 3000

Reparaturservice@vorwerk.de

Telefon: 0202 564 3586

Wenden Sie sich alternativ an einen unserer deutschlandweiten Vorwerk Shops.

### Service in Österreich

Die Mitarbeiter unseres Telefonservice stehen Ihnen gern zur Verfügung:

Telefon: 0505 800, Telefax: 0505 800 145

## Service in der Schweiz

Die Mitarbeiter unseres Kundenservice stehen Ihnen gern zur Verfügung:  
info@vorwerk-schweiz.ch  
repairs@vorwerk.ch  
Telefon: 041 422 10 08

## 12 Technische Daten

### Kobold VC100 Akkusauger

Sicherheitszeichen



Gehäuse	hochwertiger, recycelbarer, thermogeformter Kunststoff
Motor	wartungsfreier DC-Motor mit ca. 23.000 U/min
Eingangsspannung Ladegerät	220 – 240 Volt Wechselspannung 50/60 Hertz
Ausgangsspannung Ladegerät	10,8 V DC
Typ Ladegerät	S006BAV1080050
Nennleistung des Motors	ca. 65 Watt
max. Saugleistung	13 Watt
max. Luftmenge	15 l/s
Gewicht	650 g (ohne Ladestation und Ladegerät)
Abmaße	Länge (mit Wandhalterung): 425 mm Länge (Sauger): 417 mm Durchmesser: 82 mm
Geräuschemission	75 dBA (gemessen unter Freifeldbedingungen auf Arbeitstisch)
Akkupack	Lithium-Ionen
Laufzeiten	Normalmodus: ca. 20 Minuten; Boost: ca. 12 Minuten
Ladezeit	ca. 4,5 h

### Ladegerät

Ausgangsstrom	max. 0,5 A
Ausgangsleistung	max. 5,4 W
Durchschnittlicher Wirkungsgrad	79,60 %
Effizienz bei geringer Last (10 %)	68,01 %
Leistungsaufnahme ohne Last	0,073 W

## 12.1 Hersteller

Vorwerk Elektrowerke GmbH & Co. KG  
Mühlenweg 17-37  
42270 Wuppertal  
Deutschland

**kobold**

VC100

