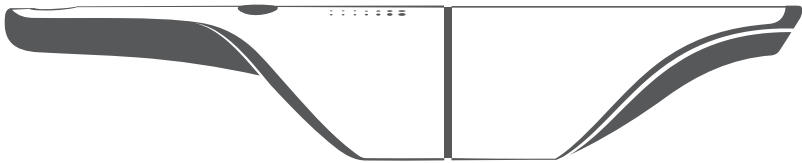


kobold

VC100



Manual de instrucciones



Índice de contenido

1	Antes de empezar	47
1.1	Conservación de los documentos	47
2	Vista general del producto.....	47
3	Para su seguridad	47
3.1	Peligros e indicaciones de seguridad.....	48
3.2	Clasificación de las indicaciones de seguridad....	51
3.3	Obligaciones del usuario	52
4	Utilización conforme a lo previsto	52
5	Antes de empezar	53
6	Uso	54
6.1	Carga.....	54
6.2	Encendido y apagado	54
6.3	Función Boost	54
6.4	Indicador de funcionamiento.....	54
6.5	Guardado.....	55
7	Mantenimiento	55
7.1	Limpiar el filtro.....	55
8	Resolución de fallos	55
9	Desechado	55
9.1	Eliminación y protección ambiental	55
9.2	Instrucciones para la eliminación de la batería	56
10	Garantía	56
11	Servicio de atención al cliente.....	57
12	Características técnicas	57
12.1	Fabricante	57

1 Antes de empezar

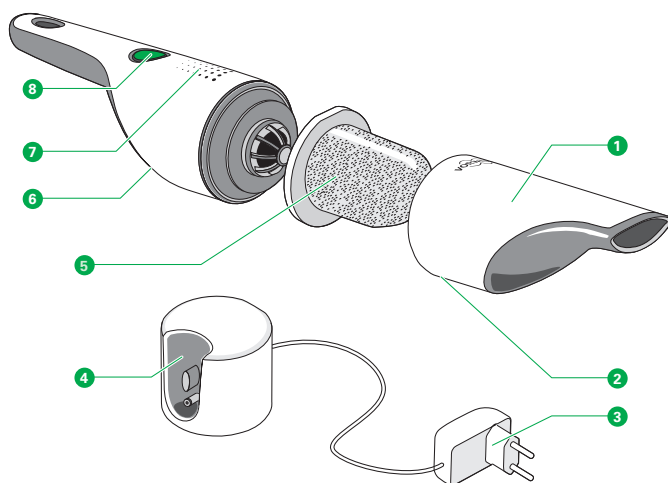
¡Enhorabuena por haber adquirido su nuevo aparato Kobold.

- Lea atentamente el manual de instrucciones antes de utilizar el aparato por primera vez.

1.1 Conservación de los documentos

- Conserve el manual de instrucciones para el uso futuro. Es una parte importante del aparato y debe ir adjunto si lo entrega a otras personas.

2 Vista general del producto



1	Compartimento para el polvo	5	Unidad de filtro
2	Tecla de desbloqueo del compartimento para el polvo	6	Abertura de salida de aire
3	Unidad de alimentación	7	Indicador de funcionamiento
4	Estación de carga	8	Interruptor de encendido/apagado con función Boost

3 Para su seguridad

El más alto grado de seguridad posible es una de las propiedades de los productos de Vorwerk. No obstante, la seguridad del producto solo se puede garantizar si el usuario lee con atención este capítulo, prestando atención a las advertencias y siguiendo las indicaciones de los capítulos siguientes.

3.1 Peligros e indicaciones de seguridad

¡Peligro de incendio o de descarga eléctrica!

La reparación incorrecta del aparato y su cargador puede provocar un incendio o una descarga eléctrica.

- Nunca realice reparaciones en el aparato por su cuenta.
- Las reparaciones de aparatos eléctricos deben ser llevadas a cabo solo por el servicio técnico oficial de Vorwerk.

¡Peligro de descarga eléctrica!

Si entra agua en los componentes conductores de electricidad, ¡podría recibir una descarga eléctrica!

- No limpie nunca la unidad de alimentación con agua ni limpiadores húmedos.
- No use la unidad de alimentación en ambientes húmedos.

¡Peligro de incendio o de explosión!

Si entran en el aparato materiales que estén ardiendo o sean fácilmente inflamables, se puede producir un incendio o una explosión.

- No aspire cenizas o colillas encendidas.
- No aspire sustancias explosivas o fácilmente inflamables.

¡Peligro de descarga eléctrica!

Si no utiliza el aparato para el fin previsto, puede sufrir una descarga eléctrica.

- No inserte objetos puntiagudos en los contactos eléctricos.
- No haga cambios en los contactos eléctricos.
- En caso de daños póngase en contacto con su Servicio de Atención al Cliente de Vorwerk.

¡Peligro de descarga eléctrica!

El uso de una unidad de alimentación dañada o la realización de trabajos de limpieza mientras la unidad de alimentación está todavía en la toma de corriente puede provocar una descarga eléctrica.

- Desconecte la unidad de alimentación de la toma de corriente siempre antes de limpiar.
- Si la unidad de alimentación está dañada, deje de utilizarla.

¡Peligro de descarga eléctrica!

Puede producirse una descarga eléctrica al taladrar los orificios de montaje en la pared.

- A la hora de taladrar (especialmente en las proximidades de una toma de corriente), asegúrese de no perforar ningún cable eléctrico.

¡Peligro de descarga eléctrica!

Una reparación incorrecta de la unidad de alimentación puede provocar una descarga eléctrica.

- No intente abrir o reparar la unidad de alimentación por su cuenta. La unidad de alimentación tiene partes conductoras de tensión en el interior y no es una pieza que se pueda mantener.

¡Peligro de incendio!

El aparato puede empezar a arder si se expone al calor o se utiliza para fines distintos de los previstos.

- El aparato con batería y todos sus accesorios (especialmente la batería) no deben exponerse al fuego ni calentarse mediante una fuente de calor externa.
- No siga utilizando el aparato si se ha caído al suelo y presenta daños visibles o problemas de funcionamiento.
- No cortocircuite la batería en ningún caso.

¡Peligro de lesiones al trabajar en el aparato!

Si el aparato no se apaga, puede sufrir lesiones con algunas piezas.

- Desconecte el aparato siempre antes de realizar cualquier tarea de reequipamiento, limpieza o mantenimiento.

¡Peligro de lesiones por fragmentos plásticos afilados!

Los fragmentos de plástico pueden ser afilados y causarle lesiones.

- No utilice el aparato si alguna pieza plástica hubiera sido dañada debido a golpes o caídas.
- Protéjase frente a los cantos cortantes de los fragmentos.

¡Peligro de lesiones por baterías con fugas!

Las baterías con fugas pueden causar lesiones.

- Las baterías con fugas no deben entrar en contacto con los ojos ni las membranas mucosas.
- Lávese las manos y enjuáguese los ojos con agua limpia.
- Si las molestias persisten, busque atención médica.

¡Peligro de daños en el aparato! **La presencia de humedad en el interior del aparato puede dañarlo.**

- No aspire líquidos ni suciedad húmeda.
- No pase el aspirador por felpudos o alfombras húmedos.
- No utilice el aparato en un ambiente húmedo (en baños mojados, en áreas exteriores, etc.) o en lugares en los que haya peligro de que el aparato entre en contacto con líquidos.
- No vierta nunca agua sobre el aparato.
- No coloque el aparato debajo de un chorro de agua.
- Nunca sumerja el aparato en agua ni en otros líquidos.
- No limpie nunca el aparato con agua ni limpiadores húmedos.
- No guarde el aparato al aire libre.
- Guarde el aparato de forma que quede protegido contra la humedad.

¡Peligro de daños debido a un uso inadecuado!

El uso inadecuado del aparato puede producir daños en este.

- Para cargar el aparato, utilice solo la unidad de alimentación original de Vorwerk suministrada.
- Utilice la unidad de alimentación solo con la corriente alterna y la frecuencia de red especificadas en la placa de características.
- Utilice el cargador solamente en una toma correctamente instalada por un electricista cualificado.
- Nunca lleve la unidad de alimentación colgada del cable de carga.
- Nunca desconecte la unidad de alimentación de la toma de corriente tirando del cable de carga.
- El aparato solo es apto para uso en interiores.
- No deje el aparato en marcha sin vigilancia y apáguelo siempre después de cada uso.
- No tape nunca las aberturas de salida de aire durante el uso.
- Al quitar el filtro, puede caer polvo del compartimento para el polvo. Por lo tanto, sostenga el compartimento para el polvo con la boquilla apuntando hacia abajo.

¡Peligro de daños en la batería!

El uso incorrecto de la batería puede causar daños en la misma.

- No intente desmontar la batería y reemplazarla por otra.
- Recargue completamente el aparato por lo menos una vez al año, para evitar una descarga profunda y el daño consecuente a la batería.

¡Peligro de daños en la batería!

El calor o el frío extremos acortan la duración de la carga y/o pueden provocar daños en la batería.

- No exponga el aparato a fuego, calor o radiación solar directa.
- No coloque el aparato cerca de una fuente de calor (cocina, calefactor o radiadores calientes).
- Cargue y use el aparato a una temperatura de entre 5 °C y 35 °C.
- Guarde el aparato a una temperatura de entre 5 °C y 35 °C.

¡Peligro de daños en el aparato!

Si el aparato no está en perfectas condiciones, pueden producirse daños.

- Utilice solo productos originales de Vorwerk.
- No utilice el aparato si este o el cable del cargador están defectuosos o si el aparato no está completamente montado.
- Utilice el aspirador de mano solamente con la unidad de filtro original colocada.

3.2 Clasificación de las indicaciones de seguridad

Las indicaciones de advertencia de este manual se resaltan mediante iconos de seguridad y palabras de advertencia. El icono y la palabra de advertencia ofrecen información sobre la gravedad del peligro.

Estructura de las indicaciones de advertencia

Las indicaciones de advertencia que se encuentran antes de cada procedimiento se representan del siguiente modo:

¡ADVERTENCIA!



Tipo y fuente del peligro

Explicación del tipo y fuente del peligro / consecuencias

- Medidas para evitar el peligro

Significado de las palabras de advertencia

ADVERTENCIA	Peligro de muerte o peligro de lesiones corporales graves si no se evita el peligro.
PRECAUCIÓN	Peligro de lesiones corporales leves si no se evita el peligro.
NOTA	Daños materiales si no se evita el peligro.

Significado de los iconos de seguridad



Indicación de advertencia con aviso de la gravedad del peligro



Aviso sobre daños materiales

3.3 Obligaciones del usuario

Para garantizar el funcionamiento adecuado del aparato y de los accesorios Vorwerk, tenga en cuenta lo siguiente:

1. Lea el manual de instrucciones y todos los documentos correspondientes.
2. Guarde el manual cerca del aparato.
3. En caso de daños en el aparato, encargue su reparación inmediata al fabricante.

4 Utilización conforme a lo previsto

Utilice el aparato y los accesorios de forma apropiada y conforme a las disposiciones para evitar ponerse en peligro o poner a otros en peligro y para evitar daños en el aparato y otros objetos.

Aspirador de mano Kobold VC100

Utilice el aspirador de mano Kobold VC100 exclusivamente en entornos domésticos.

Este aparato puede ser utilizado por niños a partir de 8 años de edad o por personas con algún tipo de discapacidad física, sensorial o mental o sin experiencia con este tipo de aparatos si están siendo supervisados o si reciben instrucciones sobre su uso seguro y de este modo han comprendido los posibles peligros que existen.

No deje que los niños jueguen con el equipo. La limpieza y el mantenimiento no deben ser realizados por niños sin supervisión, a no ser que tengan al menos 8 años y lo hagan bajo supervisión.

No se permite otro uso que no sea el uso previsto. El fabricante no se responsabilizará de los daños resultantes de un uso no previsto. No podrá reclamar ninguna garantía ni presentar reclamación por defectos de conformidad en caso de realizar modificaciones técnicas en el producto. La obligación de compensación por parte del fabricante en virtud de la responsabilidad relativa al producto y/o por parte del distribuidor en virtud de la responsabilidad por defectos materiales no se aplicará si se realizan modificaciones técnicas en el producto.

En todos los trabajos que se realicen en el aparato deberán observarse los documentos y las indicaciones del aparato. En caso de un uso inadecuado, el fabricante no se responsabilizará de los daños que se deriven de ello.

El equipo cumple con las normas de seguridad del país, debido a que fue distribuido por una organización autorizada por Vorwerk. Al usar ese equipo en otro país que no sea el país de venta, no se puede garantizar el cumplimiento de normas de seguridad locales del otro país. Es por ello que Vorwerk no asume la responsabilidad de los riesgos de seguridad que de ahí resulten para el usuario.

5 Antes de empezar

- Cargue totalmente el aspirador de mano antes de la primera puesta en marcha.

Colgar la estación de carga

Para fijar la estación de carga en la pared se necesita un tornillo. Elija el material de fijación en función de las características de la pared.

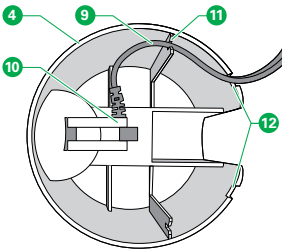
1. Fije el tornillo en la pared. Asegúrese de que la distancia al suelo sea de al menos 50 cm.
2. Coloque la estación de carga en el tornillo usando la abertura prevista para ello.

Colocar la estación de carga de pie

- La estación de carga también se puede colocar de pie en una superficie horizontal.

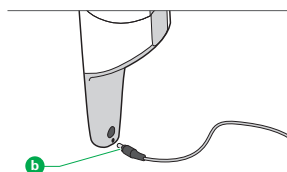
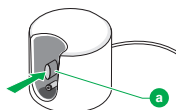
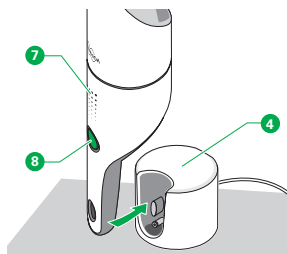
Instalar el cable de alimentación

1. Inserte el cable de alimentación (9) en la toma de alimentación (10) que se encuentra en la parte inferior de la estación de carga (4).
2. Para ello, pase el cable de alimentación (9) por la guía de cable (11) y el paso de cable (12) provistos.



6 Uso

6.1 Carga



1. Asegúrese siempre de que el aspirador de mano esté apagado antes de cargarlo.
2. Conecte la unidad de alimentación a la red eléctrica.
3. Coloque el aspirador de mano en la estación de carga (4).
4. Si desea cargar el aspirador de mano directamente mediante el cable y no en la estación, presione firmemente el pivote (a) de la estación de carga para abrirla.
5. Inserte el pequeño conector (b) de la unidad de alimentación en la toma correspondiente del asa del aspirador de mano.
6. A continuación, conecte la unidad de alimentación a la toma de corriente.

6.2 Encendido y apagado

- Pulse el botón verde (8) para encender o apagar el aspirador de mano.

6.3 Función Boost

1. Mantenga pulsado el botón verde (8) para activar la función Boost.
2. Suelte el botón verde (8) para activar de nuevo el modo normal.

6.4 Indicador de funcionamiento

Indicador de funcionamiento (7)	Estado
Apagado	Apagado o proceso de carga finalizado
Encendido	Funcionamiento normal o función Boost
Parpadeo breve	Carga
Intermitente	Proceso de carga en marcha
Parpadeo rápido	Problema de funcionamiento

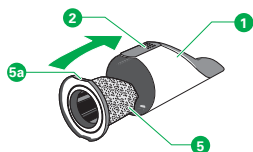
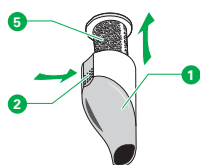
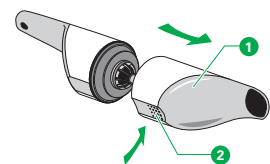
6.5 Guardado

El aspirador de mano puede permanecer siempre conectado a la estación de carga.

Nota Si no va a utilizar el aspirador de mano durante un periodo de tiempo prolongado, desconecte la unidad de alimentación de la toma de corriente.

7 Mantenimiento

7.1 Limpiar el filtro



1. Pulse la tecla de desbloqueo (2) y saque el compartimento para el polvo del aparato.
2. Sostenga la abertura de la boquilla del compartimento para el polvo hacia abajo.
3. Pulse de nuevo la tecla de desbloqueo (2) y saque la unidad de filtro (5) del compartimento para el polvo.
4. Vacíe el contenido del compartimento para el polvo (1) en un cubo de basura.
5. Si es necesario, limpie el compartimento para el polvo con un paño húmedo y deje que se seque completamente antes de volver a montarlo.
6. Al introducir la unidad de filtro (5), asegúrese de que la muesca más grande (5a) de la unidad de filtro esté orientado hacia la tecla de desbloqueo (2) en el compartimento para el polvo (1).
7. Mantenga pulsada la tecla de desbloqueo e inserte la unidad de filtro en el compartimento para el polvo hasta el tope.

8 Resolución de fallos

Encontrará información detallada sobre la solución de fallos en www.vorwerk.com.

9 Desechado

9.1 Eliminación y protección ambiental



Como propietario de un aparato eléctrico o electrónico no le está permitido por ley (en conformidad con la DIRECTIVA DEL CONSEJO Y DEL PARLAMENTO EUROPEO 2012/19/UE de 4 de julio de 2012 sobre desechos de aparatos eléctricos y electrónicos así como la nueva Ley

sobre Aparatos eléctricos y electrónicos de 20 de octubre de 2015) eliminar este aparato o sus accesorios eléctricos y electrónicos con la basura doméstica no clasificada.

- En su lugar, haga uso de las posibilidades gratuitas de devolución previstas para esto.
- Infórmese sobre esto en la administración local de su ciudad o comunidad.

9.2 Instrucciones para la eliminación de la batería

Las siguientes indicaciones están destinadas a la persona encargada de la eliminación de su aparato, no a usted como cliente.

La batería de LITIO-ION integrada contiene sustancias que pueden contaminar el medio ambiente. Antes de la eliminación debe ser retirada la batería del aparato y entregada a un punto de recogida de baterías.

- Retire la batería solo cuando esté completamente descargada. En ningún caso la batería puede entrar en contacto con metal.

¡ATENCIÓN!



¡Peligro de lesiones por baterías con fugas!

Las baterías con fugas pueden causar lesiones.

- Las baterías con fugas no deben entrar en contacto con los ojos ni las membranas mucosas.
- Lávese las manos y enjuáguese los ojos con agua limpia.
- Si las molestias persisten, busque atención médica.

Extraer la batería del aparato

1. Desconecte el aspirador de mano de la estación de carga.
2. Deje que el aspirador de mano funcione hasta que se detenga y no se pueda volver a encender.
3. Abra el aspirador de mano y retire la cubierta.
4. Retire los 4 tornillos.
5. Saque el bloque del motor con la batería.
6. Corte cada cable de conexión individualmente y extraiga la batería.

10 Garantía

Para conocer las condiciones de garantía, por favor, consulte su contrato de compra.

11 Servicio de atención al cliente

Nuestro servicio de atención al cliente estará encantado de atenderle.

Puede contactar con atención al cliente a través del siguiente teléfono: 91 831 19 12. El horario es de lunes a viernes, de 9 a 20 horas

12 Características técnicas

Aspirador de mano Kobold VC100

Símbolo de seguridad



Carcasa	Plástico termoformado reciclable de alta calidad
Motor	Motor CC libre de mantenimiento, con aprox. 23 000 rpm
Tensión de entrada de la unidad de alimentación	220-240 V CA, 50/60 Hz
Tensión de salida de la unidad de alimentación	10,8 V CC
Tipo de unidad de alimentación	S006BAV1080050
Potencia nominal del motor	Aprox. 65 W
Potencia de aspiración máx.	13 W
Caudal de aire máx.	15 l/s
Peso	650 g (sin estación de carga ni unidad de alimentación)
Dimensiones	Longitud (con soporte de pared): 425 mm; Longitud (aspirador): 417 mm; Diámetro: 82 mm
Emisión de ruido	75 dBA (medido en campo abierto en una mesa de trabajo)
Batería	LITIO-ION
Tiempo de autonomía	Modo normal: aprox. 20 minutos; Boost: aprox. 12 minutos
Tiempo de carga	Aprox. 4,5 h

Unidad de alimentación

Corriente de salida	Máx. 0,5 A
Potencia de salida	Máx. 5,4 W
Eficiencia media	79,60 %
Eficiencia a baja carga (10 %)	68,01 %
Consumo de energía sin carga	0,073 W

12.1 Fabricante

Vorwerk Elektrowerke GmbH & Co. KG
Mühlenweg 17-37
42270 Wuppertal
Alemania

kobold

VC100

