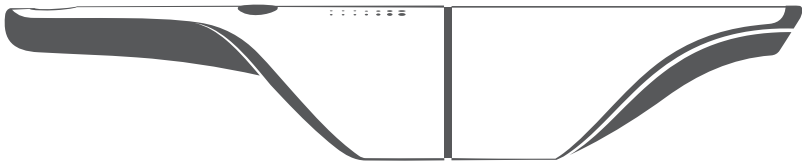


**kobold**

VC100



**Manuel d'utilisation**



# Sommaire

<b>1</b>	<b>Avant la première utilisation .....</b>	<b>33</b>
1.1	Conservation des documents .....	33
<b>2</b>	<b>Vue d'ensemble du produit.....</b>	<b>33</b>
<b>3</b>	<b>Pour votre sécurité.....</b>	<b>33</b>
3.1	Risques et consignes de sécurité .....	34
3.2	Structure des avertissements.....	37
3.3	Obligations de l'utilisateur ...	38
<b>4</b>	<b>Utilisation conforme.....</b>	<b>38</b>
<b>5</b>	<b>Avant la première utilisation .....</b>	<b>39</b>
<b>6</b>	<b>Utilisation .....</b>	<b>40</b>
6.1	Chargement.....	40
6.2	Mise en marche et arrêt .....	40
6.3	Fonction Boost .....	41
6.4	Affichage des fonctions.....	41
6.5	Stockage .....	41
<b>7</b>	<b>Entretien .....</b>	<b>41</b>
7.1	Nettoyage du filtre .....	41
<b>8</b>	<b>Éliminer les dysfonctionnements.....</b>	<b>42</b>
<b>9</b>	<b>Recyclage .....</b>	<b>42</b>
9.1	Recyclage.....	42
9.2	Consignes pour la mise au rebut des batteries .....	42
<b>10</b>	<b>Garantie.....</b>	<b>43</b>
<b>11</b>	<b>Service .....</b>	<b>43</b>
<b>12</b>	<b>Spécifications techniques.....</b>	<b>43</b>
12.1	Fabricant .....	44

# 1 Avant la première utilisation

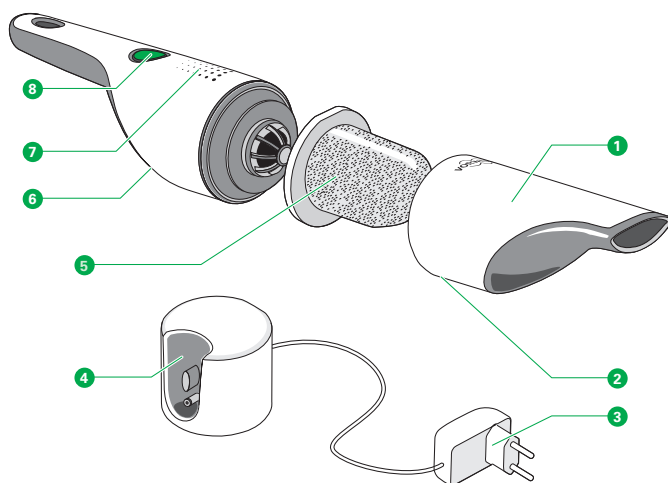
Félicitations pour l'achat de votre nouvel appareil Kobold.

- Lisez attentivement le mode d'emploi dans son intégralité avant d'utiliser l'appareil pour la première fois.

## 1.1 Conservation des documents

- Conservez ce manuel d'utilisation en vue d'une utilisation ultérieure. Il constitue un élément important de l'appareil et doit être joint au produit si vous le cédez à d'autres personnes.

# 2 Vue d'ensemble du produit



1	Compartiment à poussière	5	Unité filtrante
2	Touche de déverrouillage du compartiment à poussière	6	Sortie d'air
3	Chargeur secteur	7	Affichage des fonctions
4	Support de charge	8	Interrupteur marche/arrêt avec fonction Boost

# 3 Pour votre sécurité

La sécurité est l'un des critères de qualité essentiels à tous les produits Vorwerk. La sécurité du produit ne peut cependant être assurée que si vous lisez attentivement ce chapitre ainsi que les avertissements figurant dans les chapitres suivants.

## 3.1 Risques et consignes de sécurité

### Risque d'incendie ou d'électrocution !

**Une réparation de l'appareil et sa prise électrique non effectuée dans les règles de l'art peut entraîner un incendie ou une électrocution.**

- N'effectuez jamais vous-même de réparation sur votre appareil.
- Les réparations sur les appareils électriques doivent être effectuées uniquement par le Service de la Relation Client Vorwerk, auprès de nos Stations Techniques Agréées Vorwerk ou toute autre personne qualifiée afin d'éviter toute mise en danger.

### Risque d'électrocution !

**Lorsque les pièces conductrices entrent en contact avec de l'eau, vous risquez de vous électrocuter.**

- Ne nettoyez jamais le chargeur secteur à l'eau ou avec des produits de nettoyage humides.
- N'utilisez jamais le chargeur secteur dans un environnement humide.

### Risque d'incendie ou d'explosion !

**La pénétration de substances brûlantes ou légèrement inflammables dans l'appareil peut entraîner un incendie ou une explosion.**

- N'aspirez pas de cendres brûlantes, ni de mégots incandescents.
- N'aspirez aucune substance explosive, ni même légèrement inflammable.

### Risque d'électrocution !

**Toute utilisation non conforme de l'appareil peut entraîner une électrocution.**

- N'introduisez jamais d'objets pointus dans les contacts électriques.
- Ne modifiez pas les contacts électriques.
- En cas d'endommagement, contactez le Service de la Relation Client Vorwerk France.

### Risque d'électrocution !

**L'utilisation d'un chargeur secteur endommagé ou toute réparation effectuée sur un chargeur secteur branché sur une prise de courant peut entraîner une électrocution.**

- Avant tout nettoyage, retirez le chargeur secteur de la prise.
- N'utilisez plus le chargeur secteur s'il est endommagé.

### Risque d'électrocution !

**Lorsque vous percez des trous de fixation dans le mur, vous risquez de vous électrocuter.**

- Veillez à ne pas percer des lignes électriques (surtout à proximité d'une prise de courant).

## **Risque d'électrocution !**

**Une réparation du chargeur secteur non effectuée dans les règles de l'art peut entraîner une électrocution.**

- N'essayez pas d'ouvrir ou de réparer vous-même le chargeur secteur. Le chargeur secteur contient des pièces conductrices de tension et ne permet aucune maintenance.

## **Risque d'incendie !**

**L'appareil risque de prendre feu s'il est exposé à une source de chaleur ou utilisé pour une application autre que celle pour laquelle il a été prévu.**

- L'outil sans fil et tous ses accessoires (en particulier la batterie) ne peuvent jamais être exposés au feu ouvert ni être chauffés par une source de chaleur externe.
- N'utilisez plus l'appareil, s'il est tombé par terre et qu'il présente des dommages apparents ou dysfonctionnements.
- Ne mettez jamais la batterie en court-circuit.

## **Risque de blessure en effectuant des travaux sur l'appareil !**

**Vous risquez de vous blesser avec les pièces détachées si l'appareil n'est pas éteint.**

- Éteignez toujours l'appareil et débranchez la fiche électrique avant de réaliser des travaux de changement d'accessoires, de nettoyage ou d'entretien.

## **Risque de blessure par des fragments de plastique à bords tranchants !**

**Le plastique cassé peut présenter des bords tranchants et vous blesser.**

- N'utilisez pas l'appareil si les parties en matière plastique ont été endommagées par des chutes ou des chocs.
- Protégez-vous des fragments coupants.

## **Risque de blessures en cas d'écoulement de la batterie !**

**Les batteries usagées peuvent entraîner des blessures.**

- Les batteries usagées ne doivent pas entrer en contact avec les yeux et les muqueuses.
- Lavez-vous les mains et rincez les yeux à l'eau claire.
- Si vous souffrez d'autres troubles, consultez un médecin.

## **Risque d'endommagement de l'appareil !**

### **La présence d'humidité à l'intérieur de l'appareil risque d'endommager celui-ci.**

- N'aspirez jamais de liquide ni de saleté humide.
- Ne passez pas l'appareil sur des paillasons ou des tapis encore humides.
- N'utilisez jamais l'appareil dans un environnement humide (salles de bains humides, à l'extérieur, etc.) ou à des endroits où existe un risque que l'appareil entre en contact avec des liquides.
- Ne versez jamais de l'eau sur l'appareil.
- Ne passez pas l'appareil sous l'eau courante.
- Ne trempez jamais l'appareil dans l'eau ou d'autres liquides.
- Ne nettoyez jamais l'appareil à l'eau ou avec des produits de nettoyage humides.
- Ne stockez pas l'appareil en plein air.
- Rangez l'appareil à l'abri de l'humidité.

## **Risque d'endommagement dû à une utilisation non conforme !**

### **L'utilisation non conforme risque d'endommager votre appareil.**

- Pour recharger l'appareil, utilisez uniquement le chargeur secteur de Vorwerk fourni avec l'appareil.
- Utilisez le chargeur secteur exclusivement avec la tension alternative et la fréquence du réseau indiquées sur la plaque signalétique.
- Branchez le chargeur secteur uniquement sur une prise installée dans les règles de l'art par un spécialiste.
- Ne portez jamais le chargeur secteur par le câble secteur.
- Ne débranchez jamais le chargeur secteur de la prise en tirant sur le câble.
- L'appareil convient exclusivement à l'utilisation à l'intérieur.
- Ne laissez jamais l'appareil fonctionner sans surveillance et éteignez-le après toute utilisation.
- Pendant l'utilisation, n'obstruez jamais les sorties d'air.
- Lors du démontage du filtre, de la poussière peut s'échapper du compartiment. Maintenez donc l'embout du compartiment à poussière vers le bas.

**Risque  
d'endommagement  
de la batterie !**

**Une utilisation inadéquate de la batterie peut entraîner  
l'endommagement de celle-ci.**

- N'essayez pas de démonter la batterie et de la remplacer par une autre.
- Rechargez complètement votre appareil au moins une fois par an pour éviter une décharge totale et un endommagement de la batterie.

**Risque  
d'endommagement  
de la batterie !**

**Une utilisation inadéquate de la batterie peut entraîner  
l'endommagement de celle-ci.**

- N'essayez pas de démonter la batterie et de la remplacer par une autre.
- Rechargez complètement votre appareil au moins une fois par an pour éviter une décharge totale et un endommagement de la batterie.

**Risque  
d'endommagement  
de la batterie !**

**La chaleur ou le froid extrêmes réduisent la durée de charge et/ou  
peuvent endommager les batteries.**

- N'exposez l'appareil ni au feu, ni à la chaleur, ni au rayonnement solaire direct.
- Ne placez pas l'appareil à proximité d'une source de chaleur (cuisinière, radiateur ou élément chauffant chaud).
- Chargez et utilisez l'appareil à des températures entre 5 °C et 35 °C.
- Conservez l'appareil dans une plage de températures de 5 °C à 35 °C.

**Risque  
d'endommagement  
de l'appareil !**

**Si l'appareil ne se trouve pas en parfait état, cela peut entraîner des  
dommages.**

- Utilisez exclusivement des produits d'origine Vorwerk.
- N'utilisez pas l'appareil, s'il lui-même ou le cordon de la prise électrique est endommagé, ou si l'appareil n'est pas complètement monté.
- Utilisez l'aspirateur de table exclusivement avec son unité filtrante d'origine insérée.

### 3.2 Structure des avertissements

Les avertissements contenus dans ce mode d'emploi sont mis en relief par des symboles de sécurité et mots-clés. Le symbole et le mot-clé vous indiquent la gravité du danger.

**Structure des  
avertissements**

Les avertissements précédant toute action sont représentés comme suit :

## AVERTISSEMENT



### Nature et source du danger

#### Explication concernant la nature et source du danger/conséquences

- Mesures visant à écarter le danger

### Signification des mots-clés

AVERTISSEMENT	Danger de mort ou risque de blessures graves, si cette mise en danger n'est pas évitée.
ATTENTION	Risque de blessures légères, si cette mise en danger n'est pas évitée.
REMARQUE	Dompage matériel, si cette mise en danger n'est pas évitée.

### Signification des symboles de sécurité



Avertissement avec indication de la gravité du danger



Indication d'un dommage matériel

## 3.3 Obligations de l'utilisateur

Pour assurer le fonctionnement irréprochable de l'appareil et des accessoires Vorwerk, respectez les points suivants :

1. Lisez attentivement le manuel d'utilisation et tous les documents associés.
2. Conservez le manuel à proximité de l'appareil.
3. Faites immédiatement réparer par le fabricant les dommages survenus sur l'appareil.

## 4 Utilisation conforme

L'appareil et ses accessoires ne doivent être utilisés que pour l'application pour laquelle ils ont été prévus afin d'éviter tout danger pour l'utilisateur ou des tiers ainsi que tout endommagement de l'appareil et d'autres biens.

### Kobold VC100 Aspirateur de table

Votre Kobold VC100 Aspirateur de table est exclusivement destiné à un usage ménager et domestique.

Cet appareil peut être utilisé par des enfants âgés de 8 ans ou plus et par des personnes aux capacités physiques, sensorielles ou mentales restreintes ou qui manquent d'expérience et/ou de connaissances, à



condition qu'ils soient surveillés ou qu'ils aient été formés à l'utilisation de l'appareil et aient compris les risques pouvant en résulter.

Les enfants ne doivent pas jouer avec l'appareil. Le nettoyage et l'entretien d'usage ne doivent pas être effectués par des enfants sans surveillance sauf s'ils ont plus de 8 ans et sont sous surveillance.

Toute utilisation autre que l'utilisation conforme aux spécifications n'est pas autorisée. Le fabricant décline toute responsabilité pour les dommages pouvant en résulter. En cas de modifications techniques apportées au produit, tous droits à garantie/garantie des vices matériels deviennent caducs. L'obligation d'indemniser du fabricant découlant de sa responsabilité du fait des produits et/ou du revendeur pour vices matériels est exclue en cas de modifications techniques du produit.

Pour tout travail effectué sur l'appareil, l'ensemble des documents associés ainsi que les affichages de l'appareil doivent être observés. Le fabricant ne répond pas des dommages pouvant découler d'une utilisation non conforme de l'appareil.

L'appareil est conforme aux dispositions de sécurité du pays dans lequel il est distribué par une organisation Vorwerk agréée. Le respect des normes de sécurité locales d'un autre pays ne peut pas être garanti si l'appareil est utilisé dans un autre pays que celui de vente. C'est pourquoi Vorwerk décline toute responsabilité pour les risques de sécurité encourus de ce fait par l'utilisateur.

## 5 Avant la première utilisation

- Chargez complètement l'aspirateur de table avant la première utilisation.

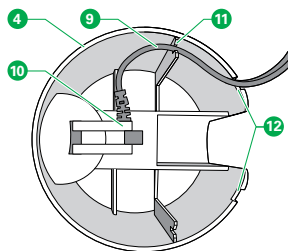
### **Accrochage du support de charge**

Pour fixer le support de charge au mur, vous avez besoin d'une vis. Choisissez le matériel de fixation en fonction de la qualité de votre mur.

1. Fixez la vis dans le mur. Veillez à ce que la distance par rapport au sol soit de 50 cm minimum.
2. Installez le support de charge dans l'ouverture prévue à cet effet sur la vis.

## Placement du support de charge

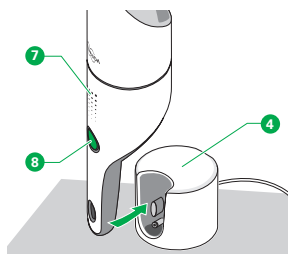
### Raccordement du cordon d'alimentation



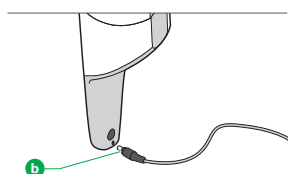
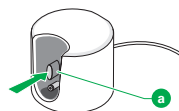
- Vous pouvez également poser le support de charge sur une surface horizontale.
1. Mettez le cordon d'alimentation (9) dans la prise de charge (10) sur la face inférieure du support de charge (4).
  2. Pour ce faire, passez le cordon d'alimentation par le guide-câble (11) prévu à cet effet et le passe-câble (12).

## 6 Utilisation

### 6.1 Chargement



1. Avant tout chargement, assurez-vous que l'aspirateur de table est éteint.
2. Raccordez le chargeur secteur au réseau électrique.
3. Posez l'aspirateur de table sur le support de charge (4).
4. Si vous souhaitez charger l'aspirateur de table directement avec le cordon, et non sur le support de charge, appuyez sur le bouton (a) du support de charge pour l'ouvrir.
5. Insérez la petite fiche (b) du chargeur secteur dans la prise correspondante sur la poignée de l'aspirateur de table.
6. Introduisez ensuite le chargeur secteur dans la prise de courant.



### 6.2 Mise en marche et arrêt

- Appuyez sur la touche verte (8) pour allumer et éteindre l'aspirateur de table.

## 6.3 Fonction Boost

1. Maintenez la touche verte (8) enfoncée pour activer la fonction Boost.
2. Relâchez la touche verte (8) pour retourner au mode normal.

## 6.4 Affichage des fonctions

Affichage des fonctions (7)	État
Éteint	Éteint ou chargement terminé
Allumé	Mode normal ou fonction Boost
Clignote brièvement	Recharge de l'appareil
Clignote	Chargement en cours
Clignote rapidement	Dysfonctionnement

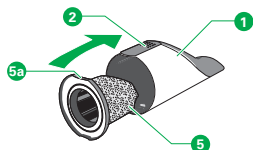
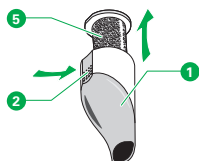
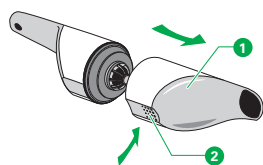
## 6.5 Stockage

L'aspirateur peut rester connecté en permanence avec le support de charge.

**Remarque** Si vous envisagez de ne pas utiliser l'aspirateur de table durant un certain temps, débranchez le chargeur secteur de la prise de courant

## 7 Entretien

### 7.1 Nettoyage du filtre



1. Appuyez sur la touche de déverrouillage (2) et retirez le compartiment à poussière de l'appareil.
2. Maintenez l'ouverture du compartiment à poussière vers le bas.
3. Appuyez de nouveau sur la touche de déverrouillage (2) et retirez l'unité filtrante (5) du compartiment à poussière.
4. Videz le contenu du compartiment à poussière (1) dans une poubelle.
5. Si besoin, nettoyez le compartiment avec un chiffon humide et faites-le sécher entièrement avant de le remonter.
6. En insérant l'unité filtrante (5), veillez à ce que le plus grand creux (5a) de l'unité filtrante soit en face de la touche de déverrouillage (2) du compartiment à poussière (1).
7. Gardez la touche de déverrouillage appuyée et introduisez l'unité filtrante dans le compartiment à poussière jusqu'à la butée.

## 8 Éliminer les dysfonctionnements

Vous trouverez des informations détaillées sur la résolution des pannes sur [www.vorwerk.com](http://www.vorwerk.com).

## 9 Recyclage

### 9.1 Recyclage



En tant que propriétaire d'un appareil électrique ou électronique usagé, il vous est formellement interdit (selon la DIRECTIVE 2012 /19/ UE DU PARLEMENT ET DU CONSEIL EUROPÉENS du 4 juillet 2012 relative aux appareils électriques et électroniques usagés ainsi que la réforme de la loi relative aux appareils électriques et électroniques du 20 octobre 2015) de recycler cet appareil et ses accessoires électriques ou électroniques avec les ordures ménagères non triées.

1. Utilisez plutôt les possibilités de dépôt gratuit prévues à cet effet.
2. Informez-vous à ce sujet auprès de l'administration de votre ville ou de votre commune.

### 9.2 Consignes pour la mise au rebut des batteries

**Les consignes suivantes sont uniquement destinées à l'éliminateur de l'appareil et non pas au client !**

Les batteries lithium-ion intégrées contiennent des substances potentiellement dangereuses pour l'environnement. Les batteries doivent être retirées de l'appareil et remises à un centre de collecte de piles usagées avant la mise au rebut de l'appareil.

- Ne retirez les batteries que lorsqu'elles sont complètement vides. Les batteries ne doivent en aucun cas entrer en contact avec du métal.

## ATTENTION



### Risque de blessures en cas d'écoulement de la batterie !

**Les batteries usagées peuvent entraîner des blessures.**

- Les batteries usagées ne doivent pas entrer en contact avec les yeux et les muqueuses.
- Lavez-vous les mains et rincez les yeux à l'eau claire.
- Si vous souffrez d'autres troubles, consultez un médecin.

### Retirer les batteries de l'appareil

1. Enlevez l'aspirateur de table du support de charge.

2. Faites fonctionner l'aspirateur de table jusqu'à ce qu'il s'immobilise et ne s'allume plus.
3. Ouvrez l'aspirateur de table et retirez le cache.
4. Retirez les 4 vis.
5. Extrayez le bloc-moteur avec les batteries.
6. Coupez un à un chaque shunt puis extrayez les batteries.

## 10 Garantie

Pour tout appel de garantie, nous vous prions de vous référer à votre bon de commande ou contrat d'achat.

## 11 Service

### Service en France

Notre Service de la Relation Client Vorwerk est à votre disposition :

Par téléphone : 02 518 547 47

[www.vorwerk-kobold.fr](http://www.vorwerk-kobold.fr)

Par e-mail : [serviceclient@vorwerk.fr](mailto:serviceclient@vorwerk.fr)

### Service en Suisse

Les collaborateurs de notre service client sont à votre disposition :

[info@vorwerk-schweiz.ch](mailto:info@vorwerk-schweiz.ch)

[repairs@vorwerk-schweiz.ch](mailto:repairs@vorwerk-schweiz.ch)

Numéro téléphone : 041 422 10 08

## 12 Spécifications techniques

### Kobold VC100 Aspirateur de table

Symboles de sécurité



Boîtier	matière plastique thermoformée recyclable de haute qualité
Moteur	BLDC sans entretien, avec environ 23.000 tr/min
Tension d'entrée du chargeur secteur	Tension alternative 220–240 volts - 50/60 Hz
Tension de sortie du chargeur secteur	10,8 V DC
Type de chargeur secteur	S006BAV1080050
Puissance nominale du moteur	env. 65 W
Puissance d'aspiration max.	13 W

<b>Kobold VC100 Aspirateur de table</b>	
Débit d'air max.	15 l/s
Poids	650 g (sans support de charge et chargeur secteur)
Dimensions	Longueur (avec support mural) : 425 mm Longueur (aspirateur) : 417 mm Diamètre : 82 mm
Émission sonore	75 dBA (mesurée en condition de champ libre sur un plan de travail)
Batteries	Lithium-Ion
Autonomies	Mode normal : env. 20 minutes Boost : env. 12 minutes
Temps de charge	env. 4,5 heures
<b>Chargeur secteur</b>	
Courant de sortie	0,5 A max.
Puissance de sortie	5,4 W max.
Rendement moyen	79,60 %
Rendement à faible charge (10 %)	68,01 %
Consommation électrique hors charge	0,073 W

## 12.1 Fabricant

Vorwerk Elektrowerke GmbH & Co. KG  
Mühlenweg 17-37  
42270 Wuppertal  
Allemagne

**kobold**

VC100

