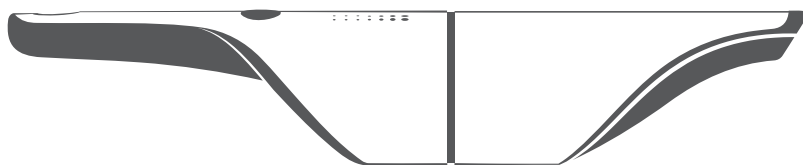


**kobold**

VC100



# Bruksanvisning

NO • 85006-05



# Innhold

<b>1</b>	<b>Før start.....</b>	<b>3</b>
1.1	Oppbevaring av dokumentasjonen .....	3
<b>2</b>	<b>Produktoversikt .....</b>	<b>3</b>
<b>3</b>	<b>Riktig bruk.....</b>	<b>3</b>
<b>4</b>	<b>Før din sikkerhet.....</b>	<b>4</b>
4.1	Faremomenter og sikkerhetsanvisninger .....	4
4.2	Oppbygning av advarslene.....	7
4.3	Brukerens plikter .....	8
<b>5</b>	<b>Før start.....</b>	<b>8</b>
<b>6</b>	<b>Betjening.....</b>	<b>9</b>
6.1	Opplading.....	9
6.2	Slå på og av .....	9
6.3	Boost-funksjon.....	9
6.4	Funksjonsindikator.....	9
6.5	Oppbevaring .....	10
<b>7</b>	<b>Vedlikehold.....</b>	<b>10</b>
7.1	Rengjøre filteret .....	10
<b>8</b>	<b>Utbedring av feil.....</b>	<b>10</b>
<b>9</b>	<b>Kassering .....</b>	<b>10</b>
9.1	Kassere enheten .....	10
9.2	Informasjon om kassering av batteriene.....	11
<b>10</b>	<b>Garanti .....</b>	<b>11</b>
<b>11</b>	<b>Tjenester .....</b>	<b>11</b>
<b>12</b>	<b>Tekniske data .....</b>	<b>12</b>
12.1	Produsent.....	12

# 1 Før start

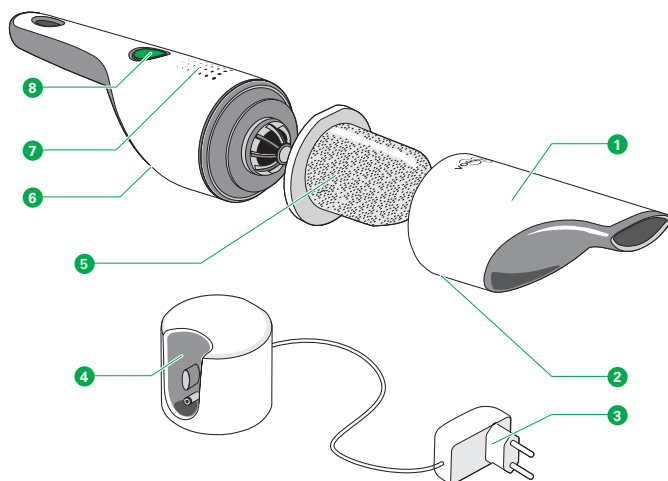
Gratulerer med kjøpet av din nye Kobold enhet.

- Les brukerhåndboken grundig før du bruker enheten din for første gang.

## 1.1 Oppbevaring av dokumentasjonen

- Oppbevar brukerhåndboken til senere bruk. Den er en viktig del av enheten og må følge med hvis du gir den videre til andre.

# 2 Produktoversikt



1	Støvkammer	5	Filterenhet
2	Opplåsningsknapp for støvkammeret	6	Utblåsningsåpning
3	Ladeadapter	7	Funksjonsindikator
4	Ladeenhet	8	På/av-bryter med boost-funksjon

# 3 Riktig bruk

Du må kun bruke enheten og tilbehøret til riktig formål og på riktig måte, for å unngå fare for deg selv og andre, samt skader på enheten og andre materielle eiendeler.

**Kobold VC100 Håndholdt støvsuger**

Din Kobold VC100 Håndholdt støvsuger skal kun brukes til husholdnings- og hjemmebruk.

Barn over 8 år eller personer med reduserte fysiske, sensoriske eller mentale evner eller manglende erfaring og/eller kunnskaper må kun bruke denne enheten når de er under tilsyn eller får anvisninger om hvordan de kan bruke den sikkert og de forstår farene som er forbundet med bruken.

Barn må ikke leke med enheten. Rengjøring og vedlikehold må ikke utføres av barn uten tilsyn, med mindre barnet er 8 år eller eldre og en voksen passer på.

Andre typer bruk enn den som er beskrevet her, er ikke tillatt. Produsenten har intet ansvar for skader som måtte oppstå som følge av dette. Ved tekniske forandringer på produktet bortfaller ethvert garantikrav eller mangelansvarskrav. Produsentens erstatningsplikt ut fra produktansvaret og/eller ut fra mangelansvaret bortfaller hvis det er gjort tekniske forandringer på produktet.

For alt arbeid på enheten skal det tas hensyn til all tilhørende dokumentasjon og indikatoren på enheten. Ved feilaktige handlinger har produsenten intet ansvar for derav resulterende skader.

Støvsugeren oppfyller sikkerhetsbestemmelsene i landet hvor den selges av en autorisert Vorwerk-organisasjon. Vi kan ikke garantere at enheten er i samsvar med lokale sikkerhetsstandarder hvis den brukes i andre land enn landet den ble kjøpt i. Vorwerk påtar seg derfor ikke noe ansvar for mulig sikkerhetsrisiko for brukeren som følge av dette.

## 4 For din sikkerhet

Best mulig sikkerhet er et kjennetegn på Vorwerks produkter. Produktsikkerheten kan imidlertid bare garanteres hvis du følger anvisningene i dette kapitlet og advarslene i de etterfølgende kapitler.

### 4.1 Faremomenter og sikkerhetsanvisninger

#### **Brannfare eller risiko for elektrisk støt!**

**En ufagmessig utført reparasjon av enheten og den tilhørende strømforsyningen kan føre til brann eller elektrisk støt.**

- Utfør aldri reparasjoner på enheten på egen hånd.
- Reparasjoner av elektriske enheter skal kun utføres av Vorwerk-kundeservice, av et verksted som er autorisert av Vorwerk eller av en person med tilsvarende kvalifikasjoner, for å unngå farlige situasjoner.

## Risiko for elektrisk støt!

Hvis vann kommer i kontakt med **strømførende deler**, kan du få elektrisk støt.

- Ladeadapteren skal aldri rengjøres med vann eller fuktige rengjøringsmidler.
- Ikke bruk ladeadapteren i fuktige omgivelser.

## Fare for brann eller eksplosjon!

Hvis **brennende eller lett antennelige stoffer** kommer inn i enheten, kan det **utløse brann eller en eksplosjon**.

- Ikke støvsug varm aske eller brennende sigaretter.
- Støvsug ikke eksplosive eller lettantennelige stoffer.

## Risiko for elektrisk støt!

Hvis du ikke bruker enheten i henhold til **definisjonen av riktig bruk**, kan du få elektrisk støt.

- Stikk ikke spise gjenstander inn i de elektriske kontaktene.
- Foreta ikke endringer på kontaktene.
- Kontakt den nærmeste -kundestøtteavdelingen i tilfelle skade.

## Risiko for elektrisk støt!

Bruk av en **skadet ladeadapter eller utføring av rengjøringsarbeid mens ladeadapteren fortsatt står i stikkontakten**, kan gi deg elektrisk støt.

- Før alle typer rengjøringsarbeid må du trekke ladeadapteren ut av stikkontakten.
- Ikke bruk ladeadapteren lenger hvis den er skadet.

## Risiko for elektrisk støt!

Ved **boring av festehull i veggen** kan du få elektrisk støt.

- Ved boring (særlig i nærheten av en stikkontakt) må du passe på at du ikke treffer en elektrisk ledning.

## Risiko for elektrisk støt!

En **reparasjon av ladeadapteren som ikke er utført på fagmessig måte**, kan gi deg elektrisk støt.

- Ikke prøv å åpne eller reparere ladeadapteren. Ladeadapteren inneholder strømførende deler, og er ikke en del det kan utføres vedlikehold på.

## Brannfare!

Enheten kan begynne å brenne, hvis du **utsetter den for høy varme eller ikke bruker den riktig**.

- Hverken batterienheten eller noen tilbehørsdel (særlig batteripakken) må noen gang legges på åpen ild eller varmes opp av en ekstern varmekilde.
- Ikke bruk enheten mer hvis den har falt i gulvet og viser tegn til synlige skader eller driftsforstyrrelser.
- Batteripakken må ikke under noen omstendigheter kortsluttes.

**Risiko for personskade ved arbeid på enheten!** Hvis enheten ikke er slått av, kan du skade deg på enkeltdeler.

- Slå alltid av enheten før ettermontering, rengjørings- eller vedlikeholdsarbeider.

**Risiko for personskade pga. skarpe plastbiter!** Brukkede eller knuste plastdeler kan være skarpe, og du kan komme til å skade deg på dem.

- Ikke bruk enheten hvis plastdelene er blitt skadet fordi enheten har falt ned eller har støtt sammen med noe.
- Beskytt deg mot skarpe biter.

**Risiko for personskade som følge av batterier som lekker!** Batterier som lekker, kan føre til personskader.

- Batterier som lekker, må ikke komme i kontakt med øyne eller slimhinner.
- Vask hendene og skyll øynene med rent vann.
- Hvis du fortsatt merker ubehag, må du oppsøke lege.

**Fare for materielle skader på enheten!**

**Fuktighet i enhetens indre kan skade enheten.**

- Ikke støvsug væsker eller fuktig smuss.
- Ikke støvsug fuktige gulvmatter eller tepper.
- Ikke bruk enheten i fuktige omgivelser (våte baderom, utendørs osv.) eller på steder der det er fare for at enheten kan komme i kontakt med væsker.
- Hell aldri vann på enheten.
- Enheten skal aldri holdes under rennende vann.
- Enheten skal aldri dypes ned i vann eller andre væsker.
- Enheten skal aldri rengjøres med vann eller fuktige rengjøringsmidler.
- Ikke oppbevar enheten i det fri.
- Oppbevar enheten slik at den er beskyttet mot fuktighet.

**Fare for skade på batteriene!**

**Feil bruk av batteriet kan skade det.**

- Ikke prøv å ta ut batteriet og skifte det ut mot et annet.
- Lad opp enheten minst en gang i året, for å unngå at den lades helt ut, noe som kan skade batteriene.

## Fare for skade på batteriet!

Ekstrem varme eller kulde forkorter ladetiden og/eller kan skade batteriene.

- Ikke utsett enheten for ild, varme eller direkte solinnstråling.
- Ikke plasser enheten i nærheten av en varmekilde (komfyr, varmeapparat eller varm radiator eller panelovn).
- Lad opp og bruk enheten ved temperaturer på mellom 5 °C og 35 °C.
- Oppbevar enheten i temperaturområdet fra 5 °C til 35 °C.

## Fare for skade på enheten!

Hvis enheten ikke er i feilfri stand, kan det føre til materielle skader.

- Bruk kun originale Vorwerk-produkter.
- Ikke bruk enheten hvis den eller kablen til strømforsyningen er skadet, eller hvis enheten ikke er satt ordentlig sammen.
- Den håndholdte støvsugeren skal kun brukes med original-filterenheten montert.

## 4.2 Oppbygning av advarslene

Advarslene i denne håndboken er fremhevet med sikkerhetssymboler og signalord. Symbolet og signalordet sier noe om hvor alvorlig faremomentet er.

**Oppbygning av advarslene** Advarslene er plassert før beskrivelsen av hver enkelt handling og vises på følgende måte:

### ADVARSEL



**Typen fare og hvor den kommer fra**

**Forklaring til typen fare/konsekvenser og hvor de kommer fra**

- Tiltak for å motvirke faren

### Betydningen av signalordene

ADVARSEL	Livsfare eller fare for alvorlig personskade hvis denne faren ikke unngås.
FORSIKTIG	Fare for lettere personskade hvis denne faren ikke unngås.
MERK	Fare for materielle skader hvis denne faren ikke unngås.

### Betydning av sikkerhetssymbolene



Advarsel med merknad om hvor alvorlig faren er



## 4.3 Brukerens plikter

For at apparatet og Vorwerk-tilbehøret skal fungere uten feil, må du ta hensyn til følgende:

1. Følg instruksjonsmanualen og alle tilhørende dokumenter.
2. Oppbevar manualen i nærheten av apparatet.
3. Få produsenten til å utbedre eventuelle skader på apparatet omgående.

## 5 Før start

- Lad den håndholdte støvsugeren helt opp før første gangs bruk.

### Henge opp ladeenheten

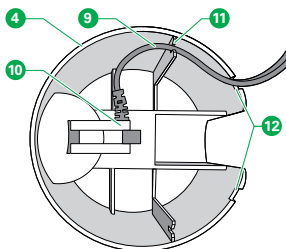
For å feste ladeenheten til veggen trenger du en skrue. Velg festemateriell som egner seg til bruk på den aktuelle veggen (avhenger av veggens beskaffenhet).

1. Fest skruen i veggen. Sørg for at avstanden til gulvet er minst 50 cm.
2. Sett ladeenheten på skruen med den passende åpningen.

### Sette ladeenheten på et underlag

#### Montere strømkabelen

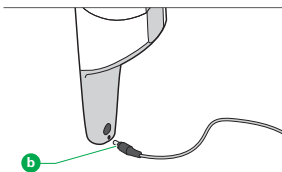
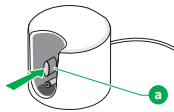
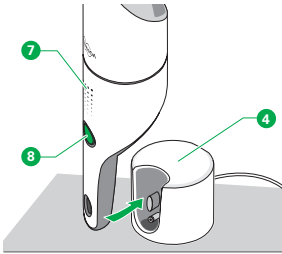
1. Sett strømkabelen (9) inn i den passende ladekontakten (10) på undersiden av ladeenheten (4).
2. For å gjøre dette må du føre strømkabelen (9) gjennom den passende kabelføringen (11) og kabelåpningen (12).





## 6 Betjening

### 6.1 Opplading



1. Før opplading må du alltid forvisse deg om at den håndholdte støvsugeren er slått av.
2. Koble ladeadapteren til strømmettet.
3. Sett den håndholdte støvsugeren på ladeenheten (4).
4. Hvis du ønsker å lade den håndholdte støvsugeren direkte med kabelen og ikke på ladeenheten, må du trykke kraftig på tappen (a) på ladeenheten for å åpne denne.
5. Sett den lille pluggen (b) på ladeadapteren inn i den passende kontakten på håndtaket til den håndholdte støvsugeren.
6. Sett deretter ladeadapteren inn i stikkkontakten.

### 6.2 Slå på og av

- Trykk på den grønne knappen (8) for å slå den håndholdte støvsugeren på eller av.

### 6.3 Boost-funksjon

1. Hold den grønne knappen (8) trykket for å aktivere boost-funksjonen.
2. Slipp opp den grønne knappen (8) for å aktivere normal modus igjen.

### 6.4 Funksjonsindikator

Funksjonsindikator (7)	Status
Av	Av, eller lading avsluttet
På	Normal drift, eller boost-funksjon
Blinker kort	Opplading
Pulserer	Lading pågår
Blinker raskt	Funksjonsfeil

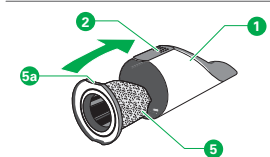
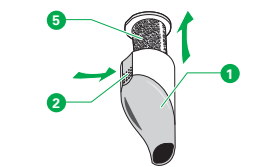
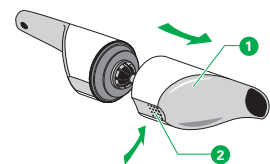
## 6.5 Oppbevaring

Den håndholdte støvsugeren kan være kontinuerlig tilkoblet til ladeenheten.

**Merknad** Hvis du ikke kommer til å bruke den håndholdte støvsugeren på en god stund, må du trekke ladeadapteren ut av stikkkontakten.

## 7 Vedlikehold

### 7.1 Rengjøre filteret



1. Trykk på opplåsningsknappen (2) og ta støvkammeret av enheten.
2. Hold støvkammeret slik at dyseåpningen vender nedover.
3. Trykk en gang til på opplåsningsknappen (2), og ta ut filterenheten (5) av støvkammeret.
4. Tøm innholdet av støvkammeret (1) i en søppelkasse.
5. Ved behov må du rengjøre støvkammeret med en fuktig klut og la det tørke helt før du setter delene sammen igjen.
6. Når du setter inn filterenheten (5), må du passe på at den store fordypningen (5a) på filterenheten vender mot opplåsningsknappen (2) på støvkammeret (1).
7. Hold opplåsningsknappen trykket og skyv filterenheten inn i støvkammeret til den ikke går lenger.

## 8 Utbedring av feil

Du finner detaljert informasjon om feilretting på [www.vorwerk.com](http://www.vorwerk.com).

## 9 Kassering

### 9.1 Kassere enheten



Som innehaver av et elektrisk eller elektronisk apparat som skal kasseres, har du (i henhold til PARLAMENTS- OG RÅDS DIREKTIV 2012/19/EU av 4. juli 2012 om kasserte elektriske og elektroniske apparater samt revidert utgave av loven om elektriske og elektroniske apparater av 16. oktober 2015) lovforbud mot å kassere dette apparatet eller dets elektriske/elektroniske tilbehør i usortert husholdningsavfall.

- Bruk i stedet tilgjengelige kommunale miljøstasjoner.

- Innhent gjerne informasjon fra kommunen din.

## 9.2 Informasjon om kassering av batteriene

**Følgende informasjon er ment for vedkommende som kasserer enheten din, ikke deg som forbruker!**

De integrerte litiumion-batteriene inneholder stoffer som kan være skadelige for miljøet. Før batteriene skrotes, må de fjernes fra enheten og leveres inn til en kommunal miljøstasjon eller et annet mottakssted for batterier.

- Ikke ta ut batteriene før de er helt tomme. Batteriene må under ingen omstendigheter komme i kontakt med metall.

### FORSIKTIG



#### **Risiko for personskade som følge av batterier som lekker!**

##### **Batterier som lekker, kan føre til personskader.**

- Batterier som lekker, må ikke komme i kontakt med øyne eller slimhinner.
- Vask hendene og skylle øynene med rent vann.
- Hvis du fortsatt merker ubehag, må du oppsøke lege.

### Ta batteriene ut av enheten

1. Skill den håndholdte støvsugeren fra ladeenheten.
2. La den håndholdte støvsugeren gå til den stopper og ikke kan slås på igjen.
3. Åpne den håndholdte støvsugeren og fjern dekslet.
4. Fjern de 4 skruene.
5. Trekk ut motorblokken med batteriene.
6. Kapp ledningene enkeltvis og ta ut batteriene.

## 10 Garanti

Eventuelle garantiytelser fremgår av avtaledokumentene dine.

## 11 Tjenester

Medarbeiderne i vår telefonservice står gladelig til din disposisjon:

Telefon: 331 35 777

E-post: [service@vorwerk.no](mailto:service@vorwerk.no)

## 12 Tekniske data

### Kobold VC100 Håndholdt støvsuger

Sikkerhetsmerke



Hus	Høykvalitativ, resirkulerbar, termoformet plast
Motor	vedlikeholdsfri DC-motor med ca. 23 000 o/min
Inngangsspenning ladeadapter	220–240 volt vekselspenning 50/60 hertz
Utgangsspenning ladeadapter	10,8 V
Type ladeadapter	S006BAV1080050
Motorens merkeeffekt	ca. 65 watt
maks. effektnivå	13 watt
maks. luftmengde	15 l/s
Vekt	650 g (uten ladeenhet og ladeadapter)
Mål	Lengde (med veggbrakett): 425 mm Lengde (støvsuger): 417 mm Diameter: 82 mm
Støynivå	75 dBA (målt under frifeltbetingelser på arbeidsbord)
Batteripakke	Litiumion
Driftstider	Normalmodus: ca. 20 minutter; boost: ca. 12 minutter
Ladetid	ca. 5,5 t
<b>Ladeadapter</b>	
Utgangsstrøm	maks. 0,5 A
Utgangseffekt	maks. 5,4 W
Gjennomsnittlig virkningsgrad	79,60 %
Effektivitet ved liten belastning (10 %)	68,01 %
Effektforbruk uten belastning	0,073 W

### 12.1 Produsent

Vorwerk Elektrowerke GmbH & Co. KG

Mühlenweg 17-37

42270 Wuppertal

Tyskland







**kobold**

VC100

