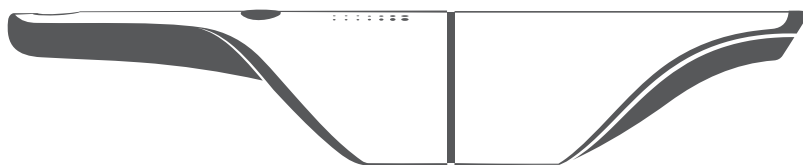


kobold

VC100



Upute za upotrebu

HR • 85028-05



Sadržaj

1	Prije prve upotrebe.....	3
1.1	Spremanje dokumenata.....	3
2	Pregled proizvoda	3
3	Namjenska upotreba.....	3
4	Zbog Vaše sigurnosti	4
4.1	Opasnosti i sigurnosne napomene	4
4.2	Struktura upozorenja	7
4.3	Obveze korisnika	7
5	Prije prve upotrebe.....	8
6	Rukovanje	9
6.1	Punjenje	9
6.2	Uključivanje i isključivanje	9
6.3	Funkcija pojačanog rada	9
6.4	Indikacijska lampica	9
6.5	Spremanje.....	10
7	Održavanje	10
7.1	Čišćenje filtera	10
8	Popravljanje kvarova	10
9	Zbrinjavanje.....	10
9.1	Zbrinjavanje uređaja	10
9.2	Napomene za odlaganje baterija	11
10	Jamstvo	11
11	Servisne usluge	11
12	Tehnički podaci.....	12
12.1	Proizvođač	12

1 Prije prve upotrebe

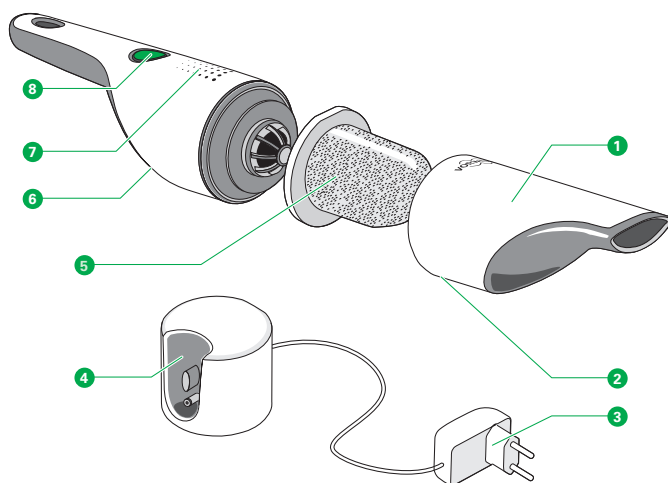
Čestitamo Vam na novom uređaju Kobold.

- Prije prve upotrebe uređaja pažljivo pročitajte priručnik s uputama.

1.1 Spremanje dokumenata

- Sačuvajte Upute za upotrebu i za buduće korištenje. Svi su dokumenti dio opreme usisavača te moraju biti dostupni i drugim korisnicima kojima prosljedite uređaj.

2 Pregled proizvoda



1	Spremnik prašine	5	Filter
2	Otpusno dugme za odvajanje spremnika prašine	6	Ispusni otvor za zrak
3	Punjač s električnim kabelom	7	Indikacijska lampica
4	Postolje za punjenje	8	Uključivanje/isključivanje s funkcijom pojačanog rada

3 Namjenska upotreba

Uređaj i pribor upotrebljavajte samo u skladu s propisima i namjenom kako biste izbjegli opasnost za sebe ili druge, kao i oštećenja uređaja i ostale imovine.

Kobold VC100 stolni usisavač

Svoj Kobold VC100 stolni usisavač upotrebljavajte isključivo u kući i domaćinstvu.

Uređaj smiju upotrebljavati djeca starija od osam godina te osobe sa smanjenim tjelesnim, osjetilnim ili mentalnim sposobnostima ili nedostatkom iskustva i/ili znanja, no samo pod nadzorom odraslih ili nakon prethodne obuke o sigurnoj upotrebi uređaja, što znači da su upoznati s rizicima.

Djeca se ne smiju igrati aparatom. Čišćenje i održavanje aparata ne smiju provoditi djeca koja nisu navršila osam godina ili su bez nadzora.

Upotreba za druge svrhe osim propisane nije dopuštena. Za štete koje nastanu kao rezultat neprimjerene upotrebe proizvođač ne snosi odgovornost. U slučaju tehničkih izmjena na proizvodu poništavaju se svi zahtjevi jamstva / materijalne odgovornosti. Proizvođačeva obveza zamjene u smislu odgovornosti za proizvod i/ili trgovačke odgovornosti za materijalne nedostatke ne vrijedi prilikom tehničkih izmjena na proizvodu.

Tijekom bilo kakvih radova na uređaju moraju se konzultirati svi pridruženi dokumenti i prikazi uređaja. Proizvođač ne odgovara za štetu nastalu nestručnim rukovanjem.

Ovaj uređaj ispunjava sigurnosne propise zemlje u kojoj ga prodaje ovlašteni distributer proizvođača Vorwerk. Kada uređaj upotrebljavate u zemlji u kojoj nije kupljen, ne možemo jamčiti sukladnost s lokalnim propisima i standardima. Stoga Vorwerk ne preuzima odgovornost za moguće sigurnosne rizike za korisnika.

4 Zbog Vaše sigurnosti

Najveća je moguća mjera sigurnosti obilježje Vorwerkovih proizvoda. Međutim, sigurnost je proizvoda zajamčena samo kada poštujuete sva upozorenja navedena u ovom poglavlju te svim sljedećim poglavljima.

4.1 Opasnosti i sigurnosne napomene

Opasnost od požara ili strujnog udara!

Nepravilno popravljavanje uređaja i pripadajućeg napajanja može rezultirati požarom ili strujnim udarom.

- Na aparatu ne obavljajte popravke samostalno.
- Popravke na električnim aparatima smije obavljati samo Vorwerkov servis, ovlaštena Vorwerkova radionica ili kvalificirana osoba kako bi se izbjegle opasnosti.

Opasnost od udara električne struje!

Ako voda dospije na komponente pod naponom, može doći do električnog udara.

- Punjač s električnim kabelom nikada nemojte čistiti vodom ni vlažnim sredstvima za čišćenje.
- Ne koristite mrežni punjač u vlažnim okruženjima.

Opasnost od požara ili eksplozije	<p>Ako u unutrašnjost uređaja uđu goruće ili lako zapaljive tvari, to može dovesti do požara ili eksplozije.</p> <ul style="list-style-type: none"> • Ne usisavajte ni (vrući) pepeo ni opuške tinjajućih cigareta. • Ne usisavajte eksplozivne ili lako zapaljive tvari.
Opasnost od udara električne struje!	<p>Ako uređaj ne upotrebljavate kako je predviđeno, to može dovesti do strujnog udara.</p> <ul style="list-style-type: none"> • Ne stavljajte oštre predmete u električne kontakte. • Ne mijenjajte električne kontakte. • U slučaju bilo kakvih oštećenja, kontaktirajte najbliži servis tvrtke .
Opasnost od udara električne struje!	<p>Uporaba oštećenog punjača ili obavljanje poslova čišćenja dok je punjač ukopčan u utičnicu može dovesti do strujnog udara.</p> <ul style="list-style-type: none"> • Prije svakog čišćenja izvucite mrežni utikač iz utičnice. • Mrežni punjač nemojte nastaviti koristiti ako je oštećen.
Opasnost od udara električne struje!	<p>Prilikom bušenja montažnih rupa u zidu može doći do strujnog udara.</p> <ul style="list-style-type: none"> • Pri bušenju (posebno u blizini utičnice) pazite da ne probušite neki električni vod.
Opasnost od udara električne struje!	<p>Nepravilno popravljavanje punjača može dovesti do strujnog udara.</p> <ul style="list-style-type: none"> • Punjač nikada ne pokušavajte otvoriti ili sami popraviti. Punjač u svojoj unutrašnjosti ima vodljive dijelove te on nije pogodan za servisiranje.
Opasnost od požara!	<p>Uređaj se može zapaliti ako ga izložite toplini ili ako ga ne upotrebljavate kako je predviđeno.</p> <ul style="list-style-type: none"> • Akumulatorski uređaj i sva dodatna oprema (posebno paket baterija) nikada se ne smiju stavljati u vatru ili zagrijavati vanjskim izvorom topline. • Uređaj nemojte dalje upotrebljavati nakon pada na pod te ako su uočljiva oštećenja ili smetnje pri radu. • Nikada nemojte kratko spojiti akumulator.
Opasnost od ozljeđivanja pri radu s uređajem!	<p>Ako uređaj nije isključen, možete se ozlijediti na pojedinim dijelovima.</p> <ul style="list-style-type: none"> • Uvijek isključite uređaj prije svih izmjena, čišćenja ili održavanja.

Opasnost od ozljeda zbog oštih, napuknutih komada plastike!

Napuknuta plastika može biti oštra i ozlijediti Vas.

- Uređaj ne upotrebljavajte ako su plastični dijelovi oštećeni uslijed padova ili udaraca.
- Zaštitite se od oštih, odlomljenih komada.

Opasnost od ozljede kod propuštanja baterija!

Curenje iz baterija može prouzročiti ozljede.

- Baterije koje propuštaju ne smiju doći u kontakt s očima i sluznicama.
- Operite ruke i isperite oči čistom vodom.
- Ako i dalje osjećate tegobe, posjetite liječnika.

Opasnost od oštećivanja uređaja!

Nađe li se vlaga unutar uređaja, može ga oštetiti.

- Ne usisavajte tekućinu ili vlažne nečistoće.
- Ne usisavajte vlažne prostirke ili tepihe.
- Uređaj ne stavljajte u vlažna okruženja (u mokru kupaoonicu, na otvoreno itd.) ili na mjesta na kojima postoji opasnost od kontakta s tekućinama.
- Nikada ne razlijevajte vodu u blizini uređaja.
- Uređaj nemojte stavljati pod mlaz tekuće vode.
- Aparat nikada nemojte uranjati u vodu ili druge tekućine.
- Uređaj nikada nemojte čistiti ni vodom ni vlažnim sredstvima za čišćenje.
- Uređaj nemojte pohranjivati na otvorenom.
- Uređaj sklonite od vlage.

Opasnost od oštećivanja baterije!

Nepravilnom uporabom baterije, baterija se može oštetiti.

- Ne pokušavajte ukloniti bateriju i zamijeniti je drugom.
- Uređaj potpuno napunite najmanje jednom godišnje kako bi se spriječilo dubinsko pražnjenje, a time i oštećenje baterija.

Opasnost od oštećivanja baterije!

Ekstremna vrućina ili hladnoća skraćuje trajanja punjenja i/ili mogu izazvati oštećenja baterija.

- Uređaj ne izlažite vatri, visokoj toplini ni izravnom sunčevom zračenju.
- Uređaj nemojte stavljati blizu izvora topline (štednjaka, grijalica ili vrućih grijaćih tijela).
- Uređaj punite i upotrebljavajte na temperaturama između 5 °C i 35 °C.
- Uređaj držite na temperaturi između 5 °C i 35 °C.

Opasnost od oštećivanja uređaja!

Ako se uređaj ne nalazi u besprijekornom stanju, to može izazvati oštećenja.

- Koristite se samo originalnim proizvodima marke Vorwerk.
- Uređaj nikada nemojte upotrebljavati ako je oštećen ili je oštećen kabel te ako uređaj nije u cijelosti sastavljen.
- Stolni usisavač upotrebljavajte samo s umetnutom originalnom jedinicom filtra.

4.2 Struktura upozorenja

Upozorenja u ovom priručniku istaknuta su sigurnosnim simbolima i signalnim riječima. Simbol i signalna riječ označavaju ozbiljnost opasnosti.

Struktura upozorenja Upozorenja koja prethode svakoj radnji predstavljena su kako slijedi:

UPOZORENJE



Vrsta i izvor opasnosti

Objašnjenje vrste i izvora opasnosti / posljedica

- Mjere za sprečavanje opasnosti

Značenje signalnih riječi

UPOZORENJE	Opasnost po život ili opasnost od teških tjelesnih ozljeda ako se ne izbjegne uzrok.
OPREZ	Opasnost od lakih tjelesnih ozljeda ako se ne izbjegne uzrok.
NAPOMENA	Materijalna šteta ako se ne izbjegne uzrok.

Značenje sigurnosnih simbola



Upozorenje s napomenom o težini opasnosti



Napomena o materijalnoj šteti

4.3 Obveze korisnika

Kako biste osigurali besprijekorno funkcioniranje uređaja i Vorwerkova pribora, pazite na sljedeće:

1. Slijedite upute za upotrebu i sve pripadajuće dokumente.
2. Pohranite upute blizu uređaja.

3. Dajte proizvođaču da odmah popravi nastala oštećenja na uređaju.

5 Prije prve upotrebe

- Stolni usisavač napunite prije prve upotrebe.

Vješanje postolja za punjenje

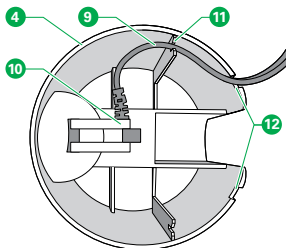
Za pričvršćivanje postolja za punjenje na zid potreban vam je vijak. Materijal za pričvršćivanje odaberite prema svojstvima vašeg zida.

1. Učvrstite vijak u zid. Pazite da udaljenost od poda bude najmanje 50 cm.
2. Postolje za punjenje postavite na vijak s pomoću predviđenog otvora.

Polaganje postolja za punjenje na površinu

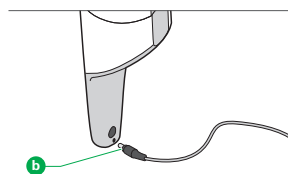
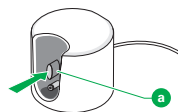
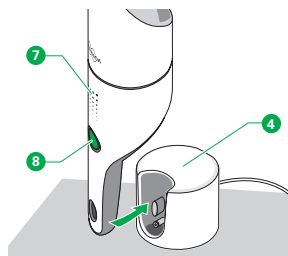
Postavljanje kabela za napajanje

1. Ukopčajte kabel za napajanje (9) u za to predviđenu utičnicu (10) na donjoj strani postolja za punjenje (4).
2. Kabel za napajanje (9) provedite kroz predviđenu vodilicu kabela (11) i izlaz kabela (12).



6 Rukovanje

6.1 Punjenje



1. Prije punjenja provjerite je li stolni usisavač isključen.
2. Punjač priključite na električnu mrežu.
3. Postavite stolni usisavač na postolje za punjenje (4).
4. Ako stolni usisavač želite puniti izravno putem kabela, a ne na postolju, čvrsto pritisnite klin (a) na postolju za punjenje kako biste ga otvorili.
5. Utaknite mali utikač (b) punjača u odgovarajuću utičnicu na ručki stolnog usisavača.
6. Utaknite punjač u utičnicu.

6.2 Uključivanje i isključivanje

- Stolni usisavač uključujete ili isključujete pritiskom na zelenu tipku (8).

6.3 Funkcija pojačanog rada

1. Držite pritisnutom zelenu tipku (8) kako biste aktivirali funkciju pojačanog rada.
2. Otpustite zelenu tipku (8) kako biste ponovno aktivirali normalni način rada.

6.4 Indikacijska lampica

Indikacijska lampica (7)	Status
Isključivanje	Isključivanje ili završetak postupka punjenja
Za	Normalni način rada ili funkcija pojačanog rada
Kratko treperi	Punjenje
Pulsira	Postupak punjenja u tijeku
Brzo treperi	Kvar

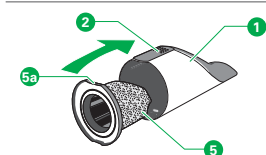
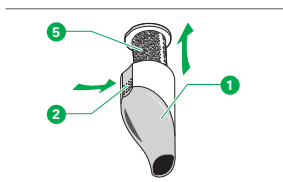
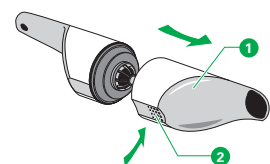
6.5 Spremanje

Stolni usisavač može stalno ostati na postolju za punjenje.

Napomena Ako ručni usisavač nećete upotrebljavati dulje vrijeme, izvucite punjač iz utičnice.

7 Održavanje

7.1 Čišćenje filtera



1. Pritisnite dugme za odvajanje (2) i uklonite spremnik prašine s uređaja.
2. Otvor mlaznice na spremniku prašine držite prema dolje.
3. Ponovno pritisnite dugme za odvajanje (2) i izvadite jedinicu filtra (5) iz spremnika prašine.
4. Ispraznite sadržaj spremnika prašine (1) u kantu za smeće.
5. Ako je potrebno, očistite spremnik prašine vlažnom krpom i pustite da se spremnik prašine potpuno osuši prije sastavljanja.
6. Prilikom umetanja jedinice filtra (5), pobrinite se da je veće udubljenje (5a) jedinice filtra usmjereno prema dugme za odvajanje (2) na spremniku prašine (1).
7. Držite pritisnutim dugme za odvajanje i gurnite jedinicu filtra do kraja u spremniku prašine.

8 Popravljanje kvarova

Detaljne informacije o rješavanju problema možete pronaći na www.vorwerk.com.

9 Zbrinjavanje

9.1 Zbrinjavanje uređaja



Kao vlasniku električnoga ili elektroničkoga starog uređaja (sukladno DIREKTIVI 2012/19/EU EUROPSKOG PARLAMENTA I VIJEĆA od 4. srpnja 2012. o električnim i elektroničkim starim uređajima, kao i novoj odredbi zakona za električne i elektroničke uređaje od 20. listopada 2015.) zakon ne dozvoljava zbrinjavanje ovog uređaja ili njegovoga električnog/elektroničkog pribora preko nesortiranoga kućnog otpada.

- Umjesto toga iskoristite predviđene besplatne mogućnosti povrata električnih i elektroničkih uređaja.
- Zatražite informacije o tome u svojoj gradskoj i općinskoj upravi.

9.2 Napomene za odlaganje baterija

Sljedeće napomene namijenjene su osoblju koje zbrinjava vaše uređaje u otpad, a ne vama kao klijentu!

Ugrađeni litij-ionski akumulatori sadrže tvari koje mogu ugroziti okoliš. Prije odlaganja u otpad potrebno je ukloniti baterije iz uređaja i predati ih sabirnom mjestu za sakupljanje baterija.

- Baterije izvadite tek kada se potpuno isprazne. Baterije ne smiju nikada doći u kontakt s metalom.

OPREZ



Opasnost od ozljede kod propuštanja baterija!

Curenje iz baterija može prouzročiti ozljede.

- Baterije koje propuštaju ne smiju doći u kontakt s očima i sluznicama.
- Operite ruke i isperite oči čistom vodom.
- Ako i dalje osjećate tegobe, posjetite liječnika.

Uklanjanje baterija iz uređaja

1. Stolni usisavač odspojite iz postolja za punjenje.
2. Pustite stolni usisavač da radi dok ne stane i ne bude se mogao ponovno uključiti.
3. Otvorite stolni usisavač i skinite poklopac.
4. Otpustite 4 vijka.
5. Izvadite blok motora s baterijama.
6. Izrežite svaku priključnu žicu pojedinačno i izvadite baterije.

10 Jamstvo

Odgovarajuće jamstvene uvjete provjerite u dokumentaciji ugovora.

11 Servisne usluge

Parnad d.o.o.

Ružićeva 15

51000 Rijeka

Korisnički telefon: 0800-333-555

Tel: 051/213-292, 051/336-052

Fax: 051/213-284

NARUDŽBA POTROŠNOG MATERIJALA

0800-333-555

OVLAŠTENI VORWERK SERVIS

Parnad d.o.o. Servis i maloprodaja Rijeka

Ružičeva 15, 51000 Rijeka

051/250-449

12 Tehnički podaci

Kobold VC100 stolni usisavač

Sigurnosne oznake



Kučište	Visokokvalitetna, reciklirajuća, toplinski oblikovana plastika
Motor	DC-motor koji ne zahtijeva održavanje s otpr. 23.000 okr/min
Ulazni napon punjača	220 – 240 V izmjenični napon, 50/60 Hz
Izlazni napon punjača	10,8 V DC
Vrsta punjača	S006BAV1080050
Nazivna snaga motora	cca 65 vata
maks. usisna snaga	13 vata
maks. protok zraka	15 l/s
Masa	650 g (bez postolja za punjenje i punjača)
Dimenzije	Duljina (sa zidnim nosačem): 425 mm duljine (usisavač): 417 mm u promjeru: 82 mm
Emisija buke	75 dBA (izmjereno u uvjetima slobodnog polja na tepihu)
Paket baterija	Litij-ionska
Trajanje	Normalni način rada: cca 20 minuta; pojačani rad: cca 12 minuta
Vrijeme punjenja	cca 5,5 h
Punjač	
Izlazna struja	maks. 0,5 A
Izlazna snaga	maks. 5,4 W
Prosječni korisni učinak	79,60 %
Učinkovitost kod manjeg opterećenja (10 %)	68,01 %
Potrošnja energije bez opterećenja	0,073 W

12.1 Proizvođač

Vorwerk Elektrowerke GmbH & Co. KG

Mühlenweg 17-37
42270 Wuppertal
Njemačka

kobold

VC100

