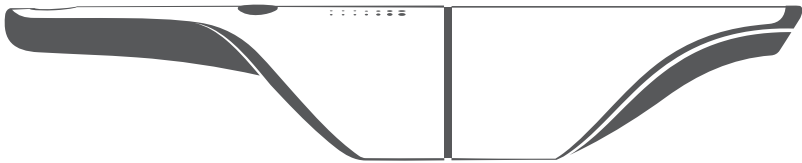


kobold

VC100



Navodila za uporabo

SI • 85041-05



Kazalo vsebine

1	Pred pričetkom	3
1.1	Hranjenje dokumentacije.....	3
2	Pregled izdelka	3
3	Uporaba za predvideni namen	3
4	Za vašo varnost.....	4
4.1	Nevarnosti in varnostni napotki	4
4.2	Zgradba opozoril	7
4.3	Obveznosti uporabnika	7
5	Pred pričetkom.....	8
6	Upravljanje.....	9
6.1	Polnjenje	9
6.2	Vklop in izklop.....	9
6.3	Funkcija Boost	9
6.4	Prikaz funkcije.....	9
6.5	Shranjevanje	10
7	Vzdrževanje	10
7.1	Čiščenje filtra	10
8	Odpravljanje motenj	10
9	Odstranjevanje	10
9.1	Odstranjevanje odslužene naprave	10
9.2	Napotki za odstranitev baterije	11
10	Garancija	11
11	Servisne storitve	11
12	Tehnični podatki	12
12.1	Proizvajalec.....	12

1 Pred pričetkom

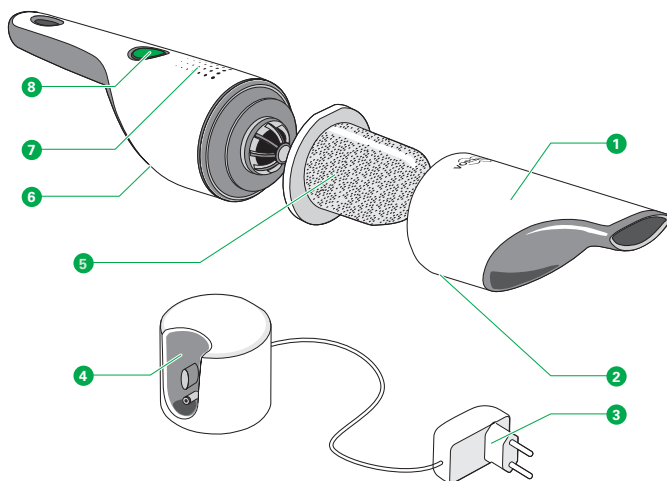
Čestitamo vam ob nakupu vaše nove naprave Kobold.

- Pred prvo uporabo naprave pazljivo preberite navodila za uporabo.

1.1 Hranjenje dokumentacije

- Navodila za uporabo shranite za kasnejšo uporabo. Navodila so pomemben sestavni del naprave in morajo biti priložena izdelku, tudi če ga nameravate izročiti drugi osebi.

2 Pregled izdelka



1	Posoda za prah	5	Filtrirna enota
2	Zatič za posodo za prah	6	Izhodna odprtina za zrak
3	Polnilnik	7	Prikaz funkcije
4	Polnilna postaja	8	Stikalo za vklop/izklop s funkcijo Boost

3 Uporaba za predvideni namen

Napravo in njen pribor uporabljajte samo v skladu s predvidenim namenom, da preprečite nevarnosti zase in za druge osebe ter poškodbe naprave in drugih predmetov.

Kobold Namizni sesalnik VC100

Namizni sesalnik Kobold VC100 uporabljajte samo za domačo rabo v gospodinjstvu.

Ta aparat lahko uporabljajo tudi otroci, starejši od 8 let, in osebe z omejenimi fizičnimi, senzoričnimi ali duševnimi sposobnostmi in osebe s pomanjkanjem izkušenj ali znanja, vendar le pod ustreznim

nadzorom in pod pogojem, da so predhodno poučeni o pravilni in varni uporabi aparata. Seznanjeni morajo biti tudi z morebitnimi nevarnostmi, ki lahko nastanejo pri uporabi aparata.

Otroci se z napravo ne smejo igrati. Čiščenje in uporabniško vzdrževanje lahko izvajajo tudi otroci, če so pod nadzorom in so stari 8 let ali več.

Uporaba, ki odstopa od uporabe za predvideni namen, ni dovoljena. Za nastalo škodo proizvajalec naprave ne odgovarja. Če uporabnik izvede tehnične spremembe na izdelku, prenehajo veljati vsakršni zahtevki iz naslova garancije in jamstva za pomanjkljivosti izdelka. V primeru, da se na napravi izvedejo tehnične spremembe, obveznost proizvajalca do nadomestila/zamenjave in/ali prenehajo obveznost i prodajalca iz naslova jamstva za pomanjkljivosti izdelka.

Pri vseh delih na napravi je treba upoštevati vso pripadajočo dokumentacijo ter prikaze na napravi. Proizvajalec ne jamči za škodo, nastalo zaradi nepravilnega rokovanja.

Naprava izpolnjuje varnostne predpise države, v kateri jo prodaja organizacija, pooblaščen s strani podjetja Vorwerk. Če se naprava uporablja v kateri drugi državi, kot je bila prodana, izpolnjevanje državnih varnostnih standardov druge države ni več zagotovljeno. Zato Vorwerk ne prevzema odgovornosti za varnostna tveganja za uporabnika, izhajajoča iz takih okoliščin.

4 Za vašo varnost

Izdelki Vorwerk se ponašajo z najvišjo možno varnostjo za uporabnika. Varnost izdelka pa je zagotovljena le, če upoštevate to poglavje in opozorila v sledečih poglavjih.

4.1 Nevarnosti in varnostni napotki

Nevarnost požara ali nevarnost električnega udara!

Nepravilno izvedeno popravilo naprave in pripadajočega napajalnika lahko privede do požara ali električnega udara.

- Naprave ne popravljajte sami.
- Da se preprečijo tveganja, lahko popravila električnih naprav izvajajo samo servisi za stranke Vorwerk, s strani družbe Vorwerk pooblaščen servisi ali podobno kvalificirane osebe.

Nevarnost električnega udara!

Če voda zaide v komponente pod napetostjo, lahko pride do električnega udara.

- Polnilnika nikoli ne čistite z vodo ali tekočimi čistili.
- Polnilnika ne uporabljajte v vlažnih okoljih.

Nevarnost požara oz. eksplozije!	<p>Če v notranjost naprave vdrejo gorljive ali lahko vnetljive snovi, lahko pride do požara ali eksplozije.</p> <ul style="list-style-type: none"> • Ne sesajte žarečega pepela ali žarečih cigaretnih ogorkov. • Ne sesajte eksplozivnih ali lahko vnetljivih snovi.
Nevarnost električnega udara!	<p>Če naprave ne uporabljate v skladu z namenom uporabe, lahko pride do električnega udara.</p> <ul style="list-style-type: none"> • V električne kontakte ne vstavljajte koničastih predmetov. • Ne spreminjajte električnih kontaktov. • V primeru poškodb se povežite s službo za podporo strankam .
Nevarnost električnega udara!	<p>Uporaba poškodovanega polnilnika ali čiščenje, medtem ko je polnilnik še priključen v vtičnico, lahko privede do električnega udara.</p> <ul style="list-style-type: none"> • Pred vsakim čiščenjem polnilnika izvlecite vtič iz vtičnice. • Če je polnilnik poškodovan, ga ne uporabljajte več.
Nevarnost električnega udara!	<p>Pri vrtnanju izvrtin za pritrditev na steno lahko pride do električnega udara.</p> <ul style="list-style-type: none"> • Pri vrtnanju pazite (še posebej v bližini električnih vtičnic), da ne boste vrtali v električne vodnike.
Nevarnost električnega udara!	<p>Nestrokovno izvedeno popravilo polnilnika lahko privede do električnega udara.</p> <ul style="list-style-type: none"> • Ne poskušajte odpirati in sami popravljati polnilnika. V notranjosti polnilnika so deli pod napetostjo in polnilnik ni del, ki bi se ga dalo popravljati.
Nevarnost požara!	<p>Če je naprava izpostavljena visoki temperaturi ali se ne uporablja v skladu z namenom uporabe se lahko vname.</p> <ul style="list-style-type: none"> • Baterijske naprave in vsega pribora (še posebej baterijskega paketa) nikoli ne mečite v odprti ogenj oz. ga ne segrevajte z zunanjim virom toplote. • Naprave ne uporabljajte, če je padla na tla in ima vidne poškodbe ali pa se pojavljajo motnje pri delovanju. • Nikoli ne sklenite baterijskega paketa v kratek stik.
Nevarnost poškodb pri delih na napravi!	<p>Če naprava ni izključena, se lahko s posameznimi deli poškodujete.</p> <ul style="list-style-type: none"> • Pred vsakim spreminjanjem priključkov, čiščenjem in vzdrževanjem izključite napravo.

Nevarnost poškodb zaradi ostrih odlomljenih kosov plastike!

Odlomljeni kosi plastike so lahko ostri in vas lahko poškodujejo.

- Če so plastični deli naprave poškodovani zaradi padca ali udarcev, naprave ne uporabljajte več.
- Zaščitite se pred ostrimi odlomljenimi kosi plastike.

Nevarnost zaradi puščanja baterije!

Tekočina iz baterije lahko povzroči poškodbe.

- Tekočina iz baterije ne sme priti v stik z očmi in drugimi sluznicami.
- Umijte si roke in izperite oči s čisto vodo.
- Če težave ne pojenjajo, poiščite zdravnikovo pomoč.

Nevarnost poškodbe naprave!

Vdor vlage v notranjost naprave lahko privede do poškodb naprave.

- Ne sesajte tekočin ali mokre umazanije.
- Ne sesajte mokrih predpražnikov in preprog.
- Naprave ne uporabljajte v vlažnih okoljih (v mokrih kopalnicah, na prostem itd.) ali na krajih, kjer obstaja nevarnost, da pride naprava v stik s tekočinami.
- Na napravo nikoli ne polivajte vode.
- Naprave ne držite pod tekočo vodo.
- Naprave nikoli ne potaplajte v vodo ali druge tekočine.
- Naprave nikoli ne čistite z vodo ali tekočimi čistili.
- Naprave ne hranite na prostem.
- Napravo hranite zaščiteno pred vlago.

Nevarnost poškodbe baterije!

Napačna uporaba baterije lahko privede do poškodb baterije.

- Ne poskušajte demontirati baterije in je zamenjati z drugo.
- Napravo v celoti napolnite najmanj enkrat letno, da preprečite popolno izpraznitev in s tem poškodbe baterije.

Nevarnost poškodbe baterije!

Čezmerna vročina ali mraz podaljšata polnjenje in/ali lahko povzročita škodo na akumulatorju.

- Naprave ne izpostavljajte ognju, vročini ali neposredni sončni svetlobi.
- Naprave ne postavljajte v bližino virov toplote (peči, ogrevalnih naprav ali radiatorjev).
- Napravo uporabljajte in polnite pri temperaturi med 5 °C in 35 °C.
- Napravo hranite pri temperaturi med 5 °C in 35 °C.

Nevarnost poškodbe naprave!

Uporaba naprave, če ta ni v brezhibnem stanju, lahko privede do poškodb.

- Uporabljajte izključno originalne izdelke Vorwerk.
- Naprave ne uporabljajte, če je poškodovana ali ni v celoti sestavljena ali če je poškodovan kabel napajalnika.
- Baterijski sesalnik uporabljajte le z vstavljeno originalno filtrirno enoto.

4.2 Zgradba opozoril

Opozorila so v teh navodilih poudarjena z varnostnimi simboli in opozorilnimi besedami. Simbol in opozorilna beseda nakazujeta stopnjo nevarnosti.

Zgradba opozoril Opozorila, ki so napisana pred vsakim dejanjem, so prikazana na naslednji način:

OPOZORILO



Vrsta in vir nevarnosti

Razlaga vrste in vira nevarnosti/posledice

- Ukrepi za preprečevanje nevarnosti

Pomen opozorilnih besed

OPOZORILO	Življenjska nevarnost ali nevarnost težkih telesnih poškodb, če nevarne situacije ne preprečite.
PREVIDNO	Nevarnost lažjih telesnih poškodb, če te nevarne situacije ne preprečite.
NAPOTEK	Nastanek stvarne škode, če nevarne situacije ne preprečite.

Pomen varnostnih simbolov



Opozorilni napotek z nakazano stopnjo nevarnosti



Napotek glede stvarne škode

4.3 Obveznosti uporabnika

Da bi zagotovili brezhibno delovanje naprave in pribora Vorwerk, upoštevajte naslednje:

1. Upoštevajte navodila za uporabo in vso pripadajočo dokumentacijo.

2. Navodila hranite v bližini naprave.
3. Poškodovano napravo nemudoma predajte proizvajalcu v popravilo.

5 Pred pričetkom

- Baterijski sesalnik pred prvo uporabo v celoti napolnite.

Pritrditev polnilne postaje na steno

Za pritrditev polnilne postaje na steno potrebujete en vijak. Elemente za pritrditev izberite glede na izvedbo vaše stene.

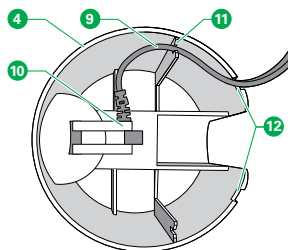
1. Privijte vijak v steno. Pazite na to, da bo višina vijaka od tal najmanj 50 cm.
2. Nataknite polnilno postajo s pritrdilno odprtino na vijak.

Postavitev polnilne postaje

Priključitev električnega kabla

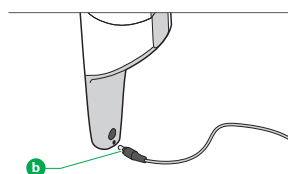
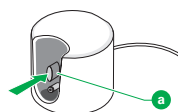
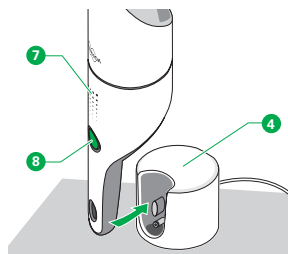
- Polnilno postajo lahko tudi postavite na vodoravno površino.

1. Vtaknite električni kabel (9) v zanj predvideno vtičnico (10) na spodnji strani polnilne postaje (4).
2. Napeljite električni kabel (9) skozi za to predvideno vodilo kabla (11) in kabelsko uvodnico (12).



6 Upravljanje

6.1 Polnjenje



1. Pred vsakim polnjenjem se prepričajte, da je baterijski sesalnik izključen.
2. Priključite polnilnik na električno omrežje.
3. Postavite baterijski sesalnik na polnilno postajo (4).
4. Če želite baterijski sesalnik polniti neposredno prek kabla in ne na postaji, močno pritisnite na nastavek (a) na polnilni postaji, da se ta odpre.
5. Vtaknite mali vtič (b) polnilnika v ustrezno vtičnico na ročaju baterijskega sesalnika.
6. Nato priključite polnilnik v vtičnico.

6.2 Vkllop in izkllop

- Pritisnite zeleno tipko (8), da vključite ali izključite baterijski sesalnik.

6.3 Funkcija Boost

1. Da vključite funkcijo Boost, pritisnite in zadržite zeleno tipko (8).
2. Da izključite funkcijo Boost in povrnete običajni način delovanja, spustite zeleno tipko (8).

6.4 Prikaz funkcije

Prikaz funkcije (7)	Status
Ne sveti	Naprava izključena ali polnjenje končano
Sveti	Običajno delovanje ali funkcija Boost
Utripa v kratkih presledkih	Polnjenje
Pulzira	Polnjenje poteka
Hitro utripa	Napaka pri delovanju

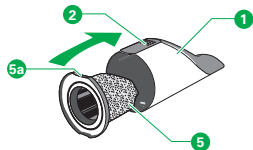
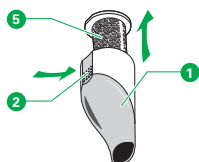
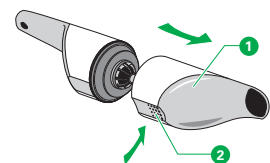
6.5 Shranjevanje

Baterijski sesalnik lahko ostane ves čas priključen na polnilno postajo.

Napotek Če baterijskega sesalnika dalj časa ne boste uporabljali, odklopite polnilnik iz vtičnice.

7 Vzdrževanje

7.1 Čiščenje filtra



1. Pritisnite na zatič za posodo za prah (2) in snemite posodo za prah iz naprave.
2. Ko držite posodo za prah, naj bo odprtina šobe usmerjena navzdol.
3. Znova pritisnite na zatič za posodo za prah (2) in vzemite filtrirno enoto (5) iz posode za prah.
4. Vsebino posode za prah (1) izpraznite v posodo za smeti.
5. Če je to potrebno, očistite posodo za prah z vlažno krpo in pred ponovnim sestavljanjem počakajte, da se v celoti posuši.
6. Pri vstavljanju filtrirne enote (5) pazite, da večja poglobitev (5a) filtrirne enote kaže proti zatiču za posodo za prah (2) na posodi za prah (1).
7. Pritisnite in držite zatič za posodo za prah ter potisnite filtrirno enoto do konca v posodo za prah.

8 Odpravljanje motenj

Podrobne napotke o odpravljanju motenj najdete na naslovu www.vorwerk.com.

9 Odstranjevanje

9.1 Odstranjevanje odslužene naprave



Kot lastniku stare električne ali elektronske naprave vam (skladno z DIREKTIVO 2012/19/EU EVROPSKEGA PARLAMENTA IN SVETA z dne 4. 7. 2012 o starih električnih in elektronskih napravah ter z novo uredbo nemškega Zakona o električnih in elektronskih napravah z dne 20. oktobra 2015) zakonsko ni dovoljeno, da bi to napravo ali njeno električno/elektronsko opremo zavrgli med nerazvrščene gospodinjske odpadke.

- Namesto tega izkoristite ustrezne predvidene možnosti brezplačnega odstranjevanja.
- Glede tega se pozanimajte pri mestni ali občinski upravi.

9.2 Napotki za odstranitev baterije

Naslednji napotki so namenjeni osebam, ki bodo poskrbele za odstranjevanje vaše naprave, in ne vam kot uporabniku!

Vgrajena Li-ion-baterija vsebuje snovi, ki lahko škodujejo okolju. Preden oddate odsluženo napravo na zbirnem mestu odpadne električne opreme, morate iz nje vzeti baterijo in jo oddati na zbirnem mestu za odslužene baterije.

- Baterijo odstranite šele potem, ko je povsem prazna. Baterija v nobenem primeru ne sme priti v stik s kovinami.

PREVIDNO



Nevarnost zaradi puščanja baterije!

Tekočina iz baterije lahko povzroči poškodbe.

- Tekočina iz baterije ne sme priti v stik z očmi in drugimi sluznicami.
- Umijte si roke in izperite oči s čisto vodo.
- Če težave ne pojenjajo, poiščite zdravnikovo pomoč.

Odstranjevanje baterije iz naprave

1. Odklopite baterijski sesalnik s polnilne postaje.
2. Vključite baterijski sesalnik in naj deluje, dokler se ne zaustavi in ga ni mogoče več vključiti.
3. Oprite baterijski sesalnik in odstranite pokrov.
4. Odvijte 4 vijake.
5. Iz naprave izvlecite blok motorja z baterijami.
6. Preščipnite vse žice vsako posebej in odstranite baterije.

10 Garancija

Podatke o garanciji najdete na vaših dokumentih o nakupu.

11 Servisne storitve

Telefon trgovina: 01 200 48 26

Telefon servis: 01 200 48 22

Brezplačna številka: 080 10 33

TRGOVINA in SERVIS

Delovni čas : od pon. do pet. od 8.30 do 16.00 ure,
ob sredah od 8.30 do 17.00 ure,
sobote, nedelje in praznike zaprto.

www.parnad.si

12 Tehnični podatki

Kobold Namizni sesalnik VC100

Varnostni znaki



Ohišje	visokokakovostna toplotno oblikovana plastična masa, ki se da reciklirati
Motor	motor DC, ki ne zahteva vzdrževanja, s približno 23.000 vrtljaji/minuto
Vhodna napetost polnilnika	220 – 240 V izmenična napetost 50/60 Hz
Izhodna napetost polnilnika	10,8 V DC
Tip polnilnika	S006BAV1080050
Nazivna moč motorja	pribl. 65 W
maks. sesalna moč	13 W
maks. pretok zraka	15 l/s
Masa	650 g (brez polnilne postaje in polnilnika)
Mere	Dolžina (s stenskim držalom) 425 mm Dolžina (sesalnik): 417 mm Premer: 82 mm
Emisije hrupa	75 dBA (merjeno pri pogojih kot na prostem, na delovni mizi)
Paket polnljivih baterij	Litij-ionske baterije
Čas delovanja	Običajni način: pribl. 20 minut; Boost: pribl. 12 minut
Čas polnjenja	pribl. 5,5 h
Polnilnik	
Izhodni tok	maks. 0,5 A
Izhodna moč	maks. 5,4 W
Povprečni izkoristek	79,60 %
Učinkovitost pri nizki obremenitvi (10 %)	68,01 %
Poraba energije brez obremenitve	0,073 W

12.1 Proizvajalec

Vorwerk Elektrowerke GmbH & Co. KG

Mühlenweg 17-37

42270 Wuppertal

Nemčija

kobold

VC100

