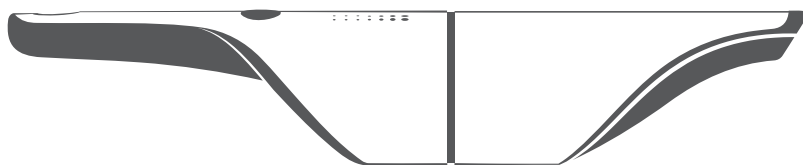


kobold

VC100



Használati útmutató

HU • 85069-05



Tartalomjegyzék

1	Kezdő lépések.....	3
1.1	Dokumentumok megőrzése....	3
2	A termék áttekintése.....	3
3	Rendeltetésszerű használat.....	3
4	Az Ön biztonsága érdekében	4
4.1	Veszélyek és biztonsági utasítások.....	4
4.2	A figyelmeztetések felépítése .	7
4.3	A felhasználó kötelezettségei..	8
5	Kezdő lépések.....	8
6	Kezelés	9
6.1	Feltöltés.....	9
6.2	Be- és kikapcsolás.....	9
6.3	Boost-funkció.....	9
6.4	Működéskijelző	9
6.5	Tárolás.....	10
7	Karbantartás	10
7.1	A szűrő tisztítása	10
8	Hibaelhárítás	10
9	Ártalmatlanítás	10
9.1	A készülék ártalmatlanítása	10
9.2	Az akkumulátorok ártalmatlanításával kapcsolatos tudnivalók	11
10	Jótállás	11
11	Szerviz és Ügyfélszolgálat.....	12
12	Műszaki adatok	12
12.1	Gyártó	13

1 Kezdő lépések

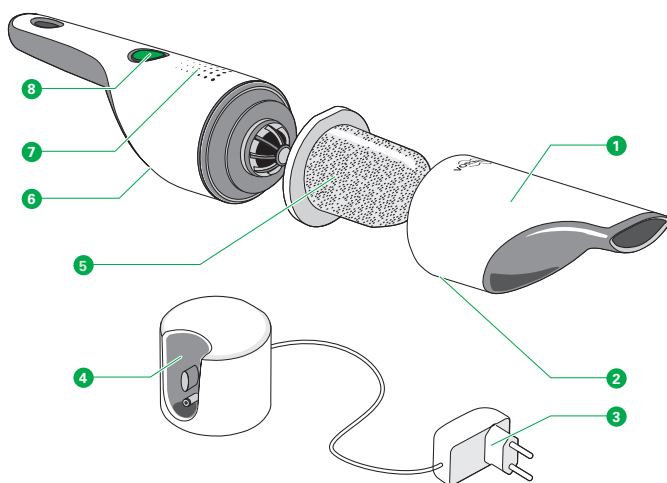
Gratulálunk az új Kobold készülékéhez.

- A készülék első használata előtt olvassa el figyelmesen a használati útmutatót.

1.1 Dokumentumok megőrzése

- Őrizze meg a használati útmutatót későbbi használatra. Az útmutató a berendezés fontos része, ezért mellékelni kell, ha más személynek átadja.

2 A termék áttekintése



1	Hulladéktartály	5	Szűrőegység
2	Hulladéktartály kioldógomb	6	Levegőnyílás
3	Töltőadapter	7	Működésjelző
4	Töltőegység	8	Be-/kikapcsoló Boost funkcióval

3 Rendeltetészerű használat

A készüléket és a tartozékokat az Önt vagy harmadik személyt fenyegető veszélyek elkerülése, valamint a készülékek károsodása és más anyagi károk kockázatának kizárása érdekében kizárólag szakszerűen és rendeltetészerűen használja.

Kobold VC100 Asztali porszívó

A Kobold VC100 Asztali porszívót kizárólag háztartásban használja.

A terméket 8 éven felüli gyermekek, valamint csökkent fizikai, érzékszervi vagy szellemi képességekkel rendelkező, illetve kellő tapasztalattal és ismeretekkel nem rendelkező személyek is

használhatják, amennyiben ez felügyelet mellett, a biztonságos használatra vonatkozó információk és a lehetséges veszélyek ismeretében történik.

Gyermekek nem játszhatnak a készülékkel. Gyermekek felügyelet nélkül nem végezhetik a készülék tisztítását és felhasználói karbantartását, kivéve, ha már elérték a 8 évet vagy annál idősebbek és felügyelet mellett.

A rendeltetésszerű használattól eltérő felhasználás nem megengedett. Az ebből eredő károkért a gyártó nem vállal felelősséget. A terméken végzett műszaki módosítások következtében megszűnik minden termék- és kellékszavatossági igény jogosultsága. A gyártó és/vagy a forgalmazó jótállásból eredő cserekötelessége a terméken végrehajtott műszaki módosítások esetében megszűnik.

A termékkel végzett minden nemű munka során figyelembe kell venni az összes rendelkezésre álló dokumentációt, valamint a kijelzőn látható utasításokat. A szakszerűtlen tevékenységekből eredő károkért a gyártó nem vállal felelősséget.

A készülék megfelel azon ország biztonsági előírásainak, ahol a forgalmazására felhatalmazott Vorwerk szervezet azt értékesíti. A készülék más, nem az értékesítés országában történő használata esetén nem garantálható a másik ország biztonsági követelményeinek betartása. Vorwerk ezért a felhasználóval szemben nem vállal felelősséget az ebből eredő biztonsági kockázatokért.

4 Az Ön biztonsága érdekében

A Vorwerk termékeit a lehető legnagyobb biztonság jellemzi. A termékbiztonság azonban csak akkor szavatolható, ha ezt a fejezetet, továbbá a következő fejezetekben szereplő figyelmeztetéseket figyelembe veszi.

4.1 Veszélyek és biztonsági utasítások

Tűzveszély vagy áramütés veszélye!

A készülék és a hozzá tartozó tápegység szakszerűtlen javítása tűz keletkezését vagy áramütést idézhet elő.

- Soha ne végezzen saját kezűleg javításokat a készüléken.
- Az elektromos készülékek javítását a veszélyek megelőzése érdekében kizárólag a Vorwerk ügyfélszolgálat, a Vorwerk által felhatalmazott műhely vagy egy hasonló képzettséggel rendelkező személy végezheti.

Áramütés veszélye!	<p>Az áramot vezető alkatrészekre jutó víz áramütést okozhat.</p> <ul style="list-style-type: none"> • Soha ne tisztítsa a hálózati töltőt vízzel vagy nedves tisztítószerszel. • Ne használja a hálózati töltőt nedves környezetben.
Tűzveszély, ill. robbanásveszély!	<p>Tűz és robbanás keletkezhet, ha égő vagy könnyen gyúlékony anyagok kerülnek a készülék belsejébe.</p> <ul style="list-style-type: none"> • A készülékkel tilos forró hamut vagy izzó cigarettacsikket felporszívózni. • A készülékkel tilos robbanásveszélyes vagy tűzveszélyes anyagokat felporszívózni.
Áramütés veszélye!	<p>A készülék nem rendeltetésszerű használata áramütést idézhet elő.</p> <ul style="list-style-type: none"> • Ne helyezzen hegyes tárgyakat az elektromos érintkezőkbe. • Ne változtassa meg az érintkezőket. • Meghibásodás esetén lépjen kapcsolatba a(z) ügyfélszolgálatával.
Áramütés veszélye!	<p>Meghibásodott hálózati töltő használata esetén vagy takarítási munkáknál, ha közben a hálózati töltő csatlakozik a dugaszoló aljzathoz, áramütés következhet be.</p> <ul style="list-style-type: none"> • Minden tisztítási művelet előtt húzza ki a hálózati töltőt a konnektorból. • Ne használja tovább a hálózati töltőt, ha az megsérült.
Áramütés veszélye!	<p>Rögzítőfuratok falba fúrása közben áramütés következhet be.</p> <ul style="list-style-type: none"> • A fúráskor (különösen dugaszoló aljzatok közelében) ügyeljen arra, hogy ne fúrjon elektromos vezetékekbe.
Áramütés veszélye!	<p>A töltőadapter szakszerűtlen javítása következtében áramütés léphet fel.</p> <ul style="list-style-type: none"> • Ne kísérelje megönállóan felnyitni vagy megjavítani az akkumulátort. A töltőadapter belsejében áram alatt lévő alkatrészek vannak, a készülék nem igényel karbantartást.
Tűzveszély!	<p>A készülék kigyulladhat, ha hő hatásának teszi ki vagy nem rendeltetésszerűen használja.</p> <ul style="list-style-type: none"> • Az akkumulátoros készüléket és valamennyi tartozékot (különös tekintettel az akkumulátorra) soha nem szabad nyílt lángba dobni, ill. külső hőforrás által melegíteni. • Ne használja a készüléket, ha az a padlóra esett, és látható sérüléseket vagy üzemzavarokat észlel rajta. • Semmilyen körülmények között se zárja rövidre az akkumulátort.

Sérülésveszély a készüléken végzett munkák közben!

Ha a készülék nincs kikapcsolva, egyes alkatrészek sérülést okozhatnak.

- Átszerelés, tisztítás és karbantartás előtt mindig kapcsolja ki a készüléket.

Sérülésveszély műanyag éles szilánkjai által!

A letört műanyag részek élesek lehetnek és sérülést okozhatnak.

- Ne használja a készüléket, ha a műanyag alkatrészek esés vagy ütődés következtében megsérültek.
- Védekezzen az éles szilánkok ellen.

Szívárgó akkumulátorból eredő sérülésveszély!

Szívárgó akkumulátorok sérülést okozhatnak.

- A kifolyt akkumulátorfolyadék nem kerülhet a szembe és nem kerülhet érintkezésbe nyálkahártyával.
- Mossa meg a kezét, és tiszta vízzel öblítse ki a szemét.
- Ha a panaszai továbbra is fennállnak, forduljon orvoshoz.

A készülék károsodásának veszélye!

A készülék belsejében lévő nedvesség károsíthatja azt.

- Ne szívasson fel folyadékot vagy nedves szennyeződést.
- Ne porszívózzon nedves lábtörölt vagy szőnyeget.
- Ne használja a készüléket nedves környezetben (nedves fürdőszobában, kültérben stb.), vagy olyan helyeken, ahol fennáll a veszélye annak, hogy a készülék folyadékokkal kerül érintkezésbe.
- Ne öntsön vizet a készülékre.
- Ne tartsa a készüléket folyó víz alá.
- Soha ne merítse a készüléket vízbe vagy más folyadékba.
- Soha ne tisztítsa a készüléket vízzel vagy nedves tisztítószerezrel.
- Ne tárolja a készüléket a szabadban.
- Nedvességtől védve tárolja a készüléket.

Az akkumulátor meghibásodásának veszélye!

Az akkumulátor helytelen használata az akkumulátor meghibásodásához vezethet.

- Ne kísérelje meg az akkumulátor kiszerezését és ne helyettesítse másik akkumulátorral.
- Évente legalább egyszer teljesen töltsen fel a készüléket, ezzel megakadályozza a mélykisülést és ezáltal az akkumulátor megmeghibásodását.

Az akkumulátor meghibásodásának veszélye!

A rendkívüli forróság vagy hideg lerövidíti a töltés időtartamát és/vagy kárt tehet az akkumulátorban.

- Ne tegye ki a készüléket tűz, hó vagy közvetlen napsugárzás hatásának.
- Ne helyezze a készüléket hőforrás (tűzhely, fűtőberendezés vagy forró fűtőtest) közelébe.
- A készüléket 5 °C - 35 °C közötti hőmérséklet-tartományban töltsé és használja.
- Az akkumulátort 5 °C - 35 °C közötti hőmérséklet-tartományon belül tárolja.

A készülék sérülésének veszélye!

Károsodást okozhat, ha a készülék nem kifogástalan állapotban van.

- Kizárólag eredeti Vorwerk termékeket használjon.
- Ne használja a készüléket, ha a készülék vagy a tápegység kábele sérült, vagy ha a készülék nincs teljesen összeszerelve.
- Az asztali porszívót kizárólag behelyezett eredeti szűrőegységgel együtt használja.

4.2 A figyelmeztetések felépítése

Az útmutatóban szereplő figyelmeztetéseket biztonsági szimbólumokkal és jelzőszavakkal emeltük ki. A szimbólumok és a jelzőszavak a veszély súlyosságára utalnak.

A figyelmeztetések felépítése

A műveletek előtt látható figyelmeztetések a következőképpen épülnek fel:

FIGYELMEZTETÉS



A veszély jellege és forrása

A veszély/következmények jellegére és forrására vonatkozó magyarázat

- A veszély elhárítására irányuló intézkedések

A jelzőszavak jelentése

FIGYELMEZTETÉ S Életveszély vagy súlyos testi sérülés veszélye áll fenn, amennyiben nem kerüli el ezt a veszélyt.

VIGYÁZAT Enyhe testi sérülés veszélye áll fenn, amennyiben nem kerüli el ezt a veszélyt.

MEGJEGYZÉS Anyagi kár lép fel, amennyiben nem kerüli el ezt a veszélyt.

Biztonsági szimbólumok jelentése



Figyelmeztetés a veszély súlyosságára vonatkozó utalással



Anyagi károkra figyelmeztető megjegyzés

4.3 A felhasználó kötelezettségei

A készülék és a Vorwerk-tartozékok kifogástalan működésének biztosítása érdekében figyelembe kell venni a következőket:

1. Vegye figyelembe a használati útmutatót és az összes hozzá tartozó dokumentumot.
2. Helyezze el az útmutatót a készülék közelében.
3. Haladéktalanul bízza meg a gyártót a készülék sérüléseinek elhárításával.

5 Kezdő lépések

- Az első üzembe helyezés előtt teljesen töltsse fel az asztali porszívót.

A töltőegység felfüggesztése

A töltőegység falon való rögzítéséhez szüksége van egy csavarra. A fal tulajdonságainak megfelelő rögzítőanyagot válasszon.

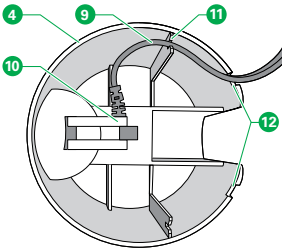
1. Rögzítse a csavart a falban. Ügyeljen arra, hogy a talajtól mért távolság legalább 50 cm legyen.
2. Helyezze a töltőegység erre a célra szolgáló nyílását a csavarra.

- A töltőegységet vízszintes felületre is állíthatja.

A töltőegység felállítása

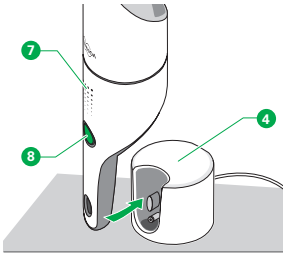
A hálózati kábel felhelyezése

1. Dugja a hálózati kábelt (9) a töltőegység (4) alján lévő arra szolgáló töltő aljzatba (10).
2. Ehhez vezesse a hálózati kábelt (9) az arra szolgáló kábelvezetőn (11) és kábelcsatornán (12) keresztül.

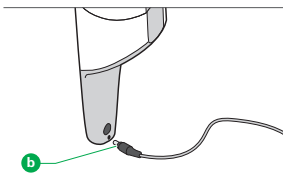
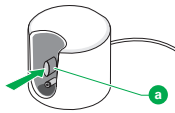


6 Kezelés

6.1 Feltöltés



1. Győződjön meg róla, hogy az asztali porszívó a feltöltés közben ki legyen kapcsolva.
2. Csatlakoztassa a töltőadaptert az elektromos hálózathoz.
3. Helyezze az asztali porszívót a töltőegységre (4).
4. Ha az asztali porszívót nem a töltőegységen, hanem közvetlenül a kábelen keresztül akarja feltölteni, nyomja meg erősen a töltőegységben a csapot (a), hogy kinyíljon.
5. Dugja a töltőadapter (b) kis dugaszát az asztali porszívó fogantyúján lévő megfelelő aljzatba.
6. Ezután dugja be a töltőadaptert a dugaszoló aljzatba.



6.2 Be- és kikapcsolás

- Az asztali porszívó be- vagy kikapcsolásához nyomja meg a zöld gombot (8).

6.3 Boost-funkció

1. Tartsa lenyomva a zöld gombot (8), hogy aktiválja a boost-funkciót.
2. Engedje el a zöld gombot (8), hogy újra aktiválja a normális üzemmódot.

6.4 Működéskijelző

Működéskijelző (7)	Státusz
Ki	Ki vagy töltés befejezve
BE	Normális üzemmód vagy Boost funkció
Röviden villog	Feltöltés
Lüktet	Feltöltés folyamatban
Gyorsan villog	Műszaki hiba

6.5 Tárolás

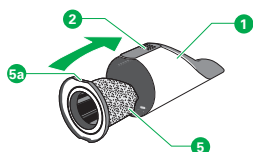
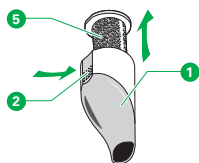
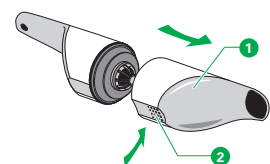
Az asztali porszívó állandó kapcsolatban maradhat a töltőegységgel.

Megjegyzés

Ha hosszabb ideig nem használja az asztali porszívót, húzza ki a töltőadaptert a dugaszoló aljzatból.

7 Karbantartás

7.1 A szűrő tisztítása



1. Nyomja meg a kioldógombot (2) és vegye ki a hulladéktartályt a készülékből.
2. Tartsa lefelé a hulladéktartály fúvókanyílását.
3. Nyomja meg ismét a kioldógombot (2) és vegye ki a szűrőegységet (5) a hulladéktartályból.
4. Ürítse ki a hulladéktartály (1) tartalmát a szemetesvödörbe.
5. Szükség esetén tisztítsa meg a hulladéktartályt nedves kendővel és az összeszerelés előtt teljesen szárítsa meg.
6. A szűrőegység (5) behelyezésekor ügyeljen arra, hogy a szűrő a nagyobb mélyedése (5a) a hulladéktartály (1) kioldógombja (2) felé mutasson.
7. Tartsa lenyomva a kioldógombot és a tolja a szűrőegységet ütközésig a hulladéktartályba.

8 Hibaelhárítás

A hibaelhárításra vonatkozó részletes információk a www.vorwerk.com weboldalon található.

9 Ártalmatlanítás

9.1 A készülék ártalmatlanítása



Elektromos és elektronikus berendezések hulladékainak birtokosaként (az elektromos és elektronikus berendezések hulladékairól szóló 2012/19/EU európai parlamenti és tanácsi rendelet (2012. 07. 04) értelmében, valamint az elektromos és elektronikus készülékekről szóló 2015. október 20-i törvény újraszabályozásának megfelelően) a jogszabályok nem teszik lehetővé, hogy ezt a készüléket vagy ennek elektromos/ elektronikus tartozékait szelektálatlan háztartási hulladékkal együtt dobja ki.

- Használja ehelyett az ingyenes gyűjtőhelyeket.
- Információkért forduljon a helyi önkormányzathoz.

9.2 Az akkumulátorok ártalmatlanításával kapcsolatos tudnivalók

A következő megjegyzések a készüléket ártalmatlanító hulladékkezelőre vonatkoznak, és nem Önre, mint a készülék felhasználójára!

A beépített lítiumion-akkumulátorok a környezetre veszélyes anyagokat tartalmaznak. A leselejtezés előtt távolítsa el a készülékből az akkumulátort, és adja le egy akkumulátorgyűjtőhelyen.

- Csak akkor vegye ki az akkumulátorokat, ha teljesen lemerültek. Az akkumulátorok semmiképpen nem érintkezhetnek fémmel.

VIGYÁZAT



Szivárgó akkumulátorból eredő sérülésveszély!

Szivárgó akkumulátorok sérülést okozhatnak.

- A kifolyt akkumulátorfolyadék nem kerülhet a szembe és nem kerülhet érintkezésbe nyálkahártyával.
- Mossa meg a kezét, és tiszta vízzel öblítse ki a szemét.
- Ha a panaszai továbbra is fennállnak, forduljon orvoshoz.

Az akkumulátorok eltávolítása a készülékből

1. Válassza le az asztali porszívót a töltőegységről.
2. Hagyja működni az asztali porszívót, amíg teljesen leáll és nem kapcsolható be újra.
3. Nyissa ki az asztali porszívót és távolítsa el a burkolatot.
4. Távolítsa el a 4 csavart.
5. Húzza ki a motorblokkot az akkumulátorokkal együtt.
6. Egyenként válassza le a csatlakozó huzalokat és vegye ki az akkumulátorokat.

10 Jótállás

Az esetleges garanciális szolgáltatásokról a szerződéshez kapcsolódó dokumentációban tájékozódhat.

11 Szerviz és Ügyfélszolgálat

Hivatalos magyarországi Vorwerk Kobold képviselet
Szerviz és Ügyfélszolgálat:
Quality Direct Kft.
2045 Törökbálint, Órház utca 6.
Telefon: 06-23/332-490,
Mobil: 06-20/563-2052 (Porzsákrendelés és szerviz)
E-mail: vorwerk@vorwerk.hu
www.vorwerk.hu

12 Műszaki adatok

Kobold VC100 Asztali porszívó

Biztonsági jelölések



Burkolat	kiváló minőségű, újrahasznosítható, hőformált műanyag
Motor	karbantartást nem igénylő, kb. 23 000 ford./perc fordulatszámú DC-motor
Töltőadapter bemenő feszültsége	220–240 V váltakozó feszültség 50/60 Hz
Töltőadapter kimenő feszültsége	10,8 V DC
Töltőadapter típusa	S006BAV1080050
Motor névleges teljesítménye	kb. 65 Watt
Max. szívóteljesítmény	13 Watt
Max. levegőmennyiség	15 l/s
Súly	650 g (töltőegység és töltőadapter nélkül)
Méretek	Hosszúság (fali tartóval együtt): 425 mm hosszúság (porszívó): 417 mm átmérő: 82 mm
Zajkibocsátás	75 dBA (szabadtéri körülmények között, asztalon mért érték)
Akkuegység	Lítiumion
Élettartam	Normális üzemmód: kb. 20 perc, Boost: kb. 12 perc
Töltési idő	kb. 5,5 óra
Töltőadapter	
Kimenő áram	max. 0,5 A
Kimenő teljesítmény	max. 5,4 W
Átlagos hatásfok	79,60 %
Hatásfok alacsony terhelés mellett (10%)	68,01 %
Teljesítmény felvétel terhelés nélkül	0,073 W

12.1 Gyártó

Vorwerk Elektrowerke GmbH & Co. KG

Mühlenweg 17-37

42270 Wuppertal

Németország

kobold

VC100

