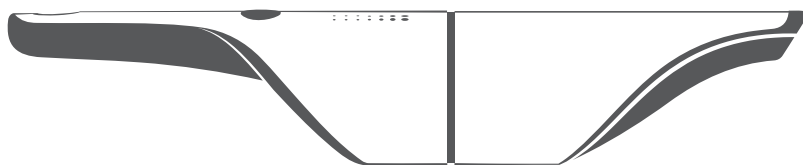


kobold

VC100



Manual de utilizare

RO • 89243-05



Cuprins

1	Înainte de prima utilizare	3
1.1	Păstrarea documentației	3
2	Vedere de ansamblu asupra produsului	3
3	Utilizarea conform destinației	3
4	Pentru siguranța dumneavoastră.....	4
4.1	Pericole și măsuri de siguranță	5
4.2	Structura avertismentelor.....	7
4.3	Obligațiile utilizatorului	8
5	Înainte de prima utilizare	8
6	Operare.....	9
6.1	Încărcare	9
6.2	Pornire și oprire	9
6.3	Funcția Boost.....	9
6.4	Indicator funcțional	10
6.5	Depozitare.....	10
7	Întreținere	10
7.1	Curățarea filtrului	10
8	Remediarea defecțiunilor	10
9	Eliminarea la deșeuri	11
9.1	Eliminarea aparatului	11
9.2	Note privind eliminarea la deșeuri a acumulatorului	11
10	Garanție	12
11	Centre de service	12
12	Date tehnice	12
12.1	Producător	13

1 Înainte de prima utilizare

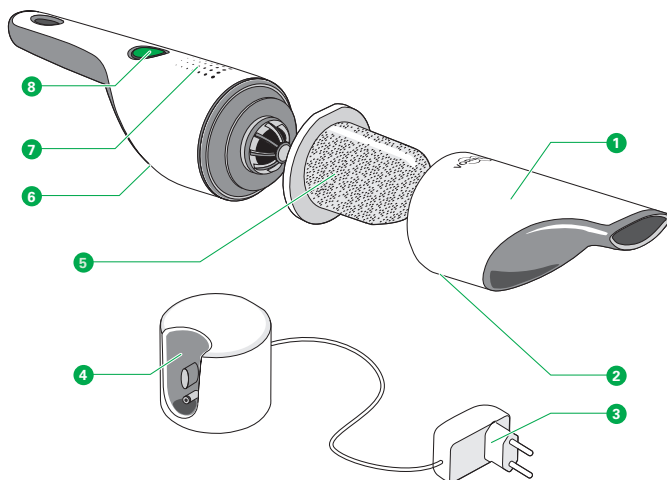
Felicități pentru achiziționarea noului dumneavoastră aparat Kobold.

- Citiți instrucțiunile de utilizare cu atenție înainte de a folosi aparatul pentru prima dată.

1.1 Păstrarea documentației

- Păstrați instrucțiunile de utilizare pentru consultarea ulterioară. Acestea constituie o parte importantă a aparatului și trebuie să fie înmânate împreună cu acesta în cazul în care îl predați altor persoane.

2 Vedere de ansamblu asupra produsului



1	Locașul de praf	5	Unitatea de filtrare
2	Butonul de eliberare a locașului de praf	6	Orificiul de ieșire a aerului
3	Unitatea de încărcare	7	Indicator funcțional
4	Stația de încărcare	8	Activare/dezactivare cu funcția Boost

3 Utilizarea conform destinației

Folosiți aparatul și accesoriile doar în mod corespunzător și conform destinației de utilizare, pentru a evita pericolele pentru dumneavoastră înșivă dar și pentru terți, precum și deteriorarea aparatului sau a altor bunuri materiale.

Kobold Aspirator portabil VC100

Folosiiți aspiratorul dumneavoastră portabil VC100 Kobold doar pentru uz casnic.

Acest aparat poate fi folosit de copiii cu vârsta de cel puțin 8 ani, persoanele cu capacități fizice, senzoriale sau mentale reduse, sau care nu dețin experiența și cunoștințele necesare, numai dacă sunt supravegheate sau dacă au fost instruite cu privire la utilizarea sigură a aparatului și dacă înțeleg riscurile la care se expun.

Aparatul nu este o jucărie, prin urmare nu trebuie lăsat la îndemâna copiilor în acest scop. Curățarea aparatului și întreținerea care se efectuează în mod specific de către utilizator nu se vor realiza de către copii, mai puțin în cazul în care aceștia au cel puțin 8 ani și sunt supravegheați.

Utilizarea aparatului în afara destinației de utilizare proiectate nu este permisă. Producătorul nu răspunde de pagubele rezultate în urma acestei utilizări. Dacă produsul este modificat din punct de vedere tehnic, se pierde orice drepturi la garanție/preluarea răspunderii pentru defecte materiale. Dacă se realizează modificări tehnice la produs, obligația producătorului de a înlocui produsul conform răspunderii pentru produs și/sau a distribuitorului, conform răspunderii pentru defecte materiale, nu se mai aplică.

Toate specificațiile din documentele aferente precum și indicațiile afișate la aparat se vor respecta la efectuarea tuturor operațiunilor la acesta. Producătorul nu răspunde de pagubele provocate prin manipularea necorespunzătoare a aparatului.

Aparatul îndeplinește toate prevederile privind siguranța din țara în care a fost comercializat de un distribuitor autorizat Vorwerk. Dacă utilizați aparatul într-o țară diferită de cea în care a fost acesta comercializat, conformitatea cu standardele de siguranță nu poate fi garantată pentru țara respectivă. Prin urmare, Vorwerk nu își asumă răspunderea față de riscurile care ar putea să pună în pericol siguranța utilizatorului.

4 Pentru siguranța dumneavoastră

Siguranța maximă este una din caracteristicile esențiale ale produselor Vorwerk. Siguranța produsului poate fi însă garantată doar dacă respectați indicațiile din acest capitol, precum și avertizările din capitolele următoare.

4.1 Pericole și măsuri de siguranță

Pericol de incendiu sau pericol de electrocutare!

Repararea aparatului sau a sursei de alimentare a acestuia efectuată necorespunzător poate cauza incendii sau electrocutare.

- Nu efectuați niciodată reparațiile la aparat în regie proprie.
- Pentru evitarea pericolelor, aparatele electrice se vor repara doar de către serviciul tehnic de asistență pentru clienți Vorwerk, un atelier autorizat de Vorwerk sau o persoană cu o calificare similară.

Pericol de electrocutare!

Dacă apa ajunge la componentele sub tensiune, vă puteți electrocuta.

- Nu curățați niciodată unitatea de încărcare cu apă sau produse de curățare în mediu umed.
- Nu utilizați unitatea de încărcare în medii umede.

Pericol de incendiu și pericol de explozie!

Dacă în interiorul aparatului pătrund materiale incandescente sau substanțe ușor inflamabile, ele pot provoca un incendiu sau o explozie.

- Nu aspirați cenușă fierbinte sau mucuri de țigară încă aprinse.
- Nu aspirați materiale explozibile sau substanțe ușor inflamabile.

Pericol de electrocutare!

Dacă aparatul nu este utilizat conform destinației, se poate produce electrocutarea.

- Nu introduceți niciun obiect ascuțit în contactele electrice.
- Nu modificați contactele.
- În cazul constatării unor defecțiuni, adresați-vă departamentului de relații cu clienții .

Pericol de electrocutare!

Utilizarea unei unități de încărcare deteriorate sau curățarea cu unitatea de încărcare încă în priză poate conduce la electrocutare.

- Scoateți unitatea de încărcare din priză înainte de orice operațiune de curățare.
- Nu mai utilizați unitatea de încărcare în cazul în care s-a defectat.

Pericol de electrocutare!

Există pericol de electrocutare la realizarea găurilor de fixare în perete.

- Asigurați-vă că nu atingeți firele electrice din perete atunci când faceți găurile (mai ales în cazul în care găuriți peretele lângă o priză).

Pericol de electrocutare!

O reparare efectuată în mod necorespunzător a unității de încărcare poate duce la electrocutare.

- Nu încercați niciodată să deschideți sau să reparați singur unitatea de încărcare. Unitatea de încărcare are în interior piese sub tensiune și nu este o componentă pentru care se poate face mentenanță.

Pericol de incendiu!

Aparatul poate lua foc dacă îl expuneți la căldură sau dacă nu îl utilizați conform destinației.

- Acumulatorul și toate accesoriile (în special pachetul de acumulatori) nu trebuie sub nicio formă aruncate în foc sau încălzite cu o sursă externă de căldură.
- Nu mai utilizați aparatul dacă a căzut pe podea și dacă prezintă deteriorări vizibile sau defecte de funcționare.
- Nu scurtcircuitați sub nicio formă pachetul de acumulatori.

Pericol de accidentare la efectuarea de lucrări la aparat!

Vă puteți accidenta la anumite componente individuale dacă aparatul nu este oprit.

- Înainte de efectuarea oricăror lucrări de reechipare, curățare sau întreținere, opriți întotdeauna aparatul.

Pericol de accidentare în cioburile de plastic!

Plasticul rupt poate fi ascuțit și vă poate răni.

- Încetați folosirea aparatului în cazul în care componentele din plastic au fost deteriorate în urma unor căzături sau coliziuni.
- Feriți-vă de cioburile ascuțite.

Pericol de accidentare din cauza scurgerilor din acumulator!

Acumulatorii cu scurgeri pot provoca leziuni.

- Lichidul scurs din acumulator nu trebuie să vină în contact cu ochii sau cu mucoasele.
- Spălați-vă pe mâini și clătiți ochii cu apă curată.
- Dacă neplăcerile persistă, consultați medicul.

Pericol de deteriorare a aparatului!

Umiditatea din interiorul aparatului îl poate deteriora.

- Nu aspirați lichide sau impurități umede.
- Nu aspirați pe rogojini de șters picioarele sau covoare umede.
- Nu utilizați aparatul în medii umede (în băi cu umezeală, în exterior etc.) sau în locuri în care există riscul ca aparatul să intre în contact cu lichide.
- Nu turnați niciodată apă pe aparat.
- Nu țineți aparatul sub jet de apă.
- Nu imersați niciodată aparatul în apă sau în alte lichide.
- Nu curățați niciodată aparatul cu apă sau produse de curățare în mediu umed.
- Nu utilizați aparatul în aer liber.
- Păstrați aparatul într-un mediu ferit de umezeală.

Pericol de deteriorare a acumulatorului!

Utilizarea incorectă a acumulatorului poate duce la deteriorarea acestuia.

- Nu încercați să dezamblați acumulatorul și să îl înlocuiți.
- Încărcați complet aparatul cel puțin o dată pe an pentru a evita descărcarea profundă și, în consecință, deteriorarea acumulatorului.

Pericol de deteriorare a acumulatorului!

Temperaturile extreme ridicate sau joase reduc durata de încărcare și/sau pot deteriora acumulatorul.

- Nu expuneți aparatul la foc, căldură sau radiație solară directă.
- Nu amplasați aparatul aproape de o sursă de căldură (cuptor, aparat de încălzit sau radiatoare fierbinți).
- Încărcați și utilizați aparatul la temperaturi între 5 °C și 35 °C.
- Depozitați aparatul la temperaturi între 5 °C și 35 °C.

Pericol de deteriorare a aparatului!

Utilizarea aparatului când nu este în stare tehnică ireproșabilă poate duce la deteriorări.

- Folosiți doar produse originale Vorwerk.
- Nu folosiți aparatul dacă acesta sau cablul sursei de alimentare este defect sau dacă aparatul nu este complet asamblat.
- Folosiți aspiratorul portabil doar cu unitatea de filtrare originală montată.

4.2 Structura avertismentelor

Avertismentele din cadrul acestor instrucțiuni sunt marcate prin simboluri de siguranță și cuvinte de semnalizare. Simbolul și cuvântul de semnalizare vă indică gravitatea pericolului respectiv.

Structura avertismentelor Avertismentele care preced orice acțiune sunt reprezentate astfel:

AVERTIZARE



Tipul și sursa pericolului

Explicație pentru tipul și sursa pericolului și urmări

- Măsuri pentru evitarea pericolului

Semnificația cuvintelor de semnalizare

AVERTIZARE	Pericol de moarte sau pericol de accidentare gravă, dacă această situație periculoasă nu este evitată.
PRECAUȚIE	Pericol de accidentare ușoară, dacă această situație periculoasă nu este evitată.
NOTĂ	Producere de pagube materiale, dacă această situație periculoasă nu este evitată.

Semnificația simbolurilor de siguranță



Avertisment cu indicarea gravității pericolului



Indicație cu privire la pagube materiale

4.3 Obligațiile utilizatorului

Pentru a asigura funcționarea ireproșabilă a aparatului și a accesoriilor Vorwerk, respectați următoarele aspecte:

1. Respectați manualul de utilizare și toată documentația asociată.
2. Păstrați manualul la îndemână.
3. Dispuneți imediat remedierea deteriorărilor de către producător.

5 Înainte de prima utilizare

- Înainte de prima punere în funcțiune încărcați complet aspiratorul portabil.

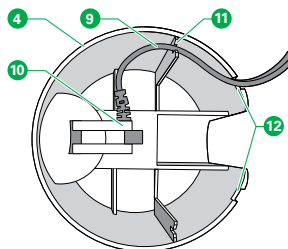
Prinderea stației de încărcare

Aveți nevoie de un șurub pentru a fixa stația de încărcare la perete. Alegeți mijloacele de fixare în funcție de caracteristicile peretelui pe care fixați.

1. Prindeți șurubul în perete. Asigurați o distanță de cel puțin 50 cm față de sol.
2. Așezați stația de încărcare cu deschiderea prevăzută pe șurubul fixat.

Poziționarea stației de încărcare

Montarea cablului de rețea

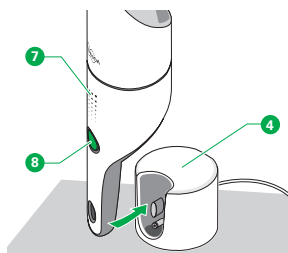


- Puteți poziționa stația de încărcare și pe o suprafață orizontală.

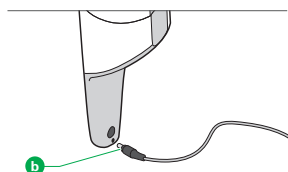
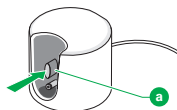
1. Introduceți cablul de rețea (9) în bucușa de încărcare (10) prevăzută pe partea inferioară a stației de încărcare (4).
2. Introduceți cablul de rețea (9) prin ghidajul de cablu prevăzut și trecerea de cablu (12).

6 Operare

6.1 Încărcare



1. Înainte de fiecare încărcare, asigurați-vă că aspiratorul portabil este oprit.
2. Conectați unitatea de încărcare la rețeaua electrică.
3. Așezați aspiratorul portabil pe stația de încărcare (4).
4. Dacă doriți să încărcați aspiratorul portabil direct cu cablul și nu la stația de încărcare, apăsați energic pe pinul (a) al stației de încărcare pentru a o deschide.
5. Introduceți micul conector (b) al unității de încărcare în mufa aferentă de pe mânerul aspiratorului portabil.
6. Introduceți apoi unitatea de încărcare în priză.



6.2 Pornire și oprire

- Apăsați tasta verde (8) pentru a porni sau a opri aspiratorul portabil.

6.3 Funcția Boost

1. Mențineți tasta verde (8) apăsată pentru a activa funcția Boost.

2. Eliberați tasta verde (8) pentru a activa din nou modul normal de funcționare.

6.4 Indicator funcțional

Indicator funcțional (7)	Stare
Oprit	Oprit sau procesul de încărcare s-a finalizat
Pornit	Mod normal de funcționare sau funcția Boost
Clipsește scurt	Încărcare
Pulsează	Procesul de încărcare este în curs
Clipsește rapid	Defecțiune

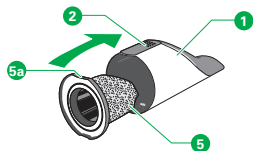
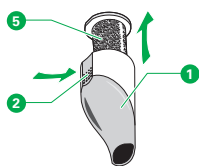
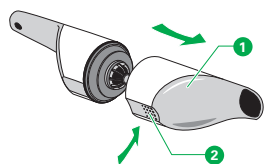
6.5 Depozitare

Aspiratorul portabil poate rămâne conectat în permanență la stația de încărcare.

Notă Dacă aspiratorul portabil nu este utilizat pe o perioadă îndelungată, scoateți unitatea de încărcare din priză.

7 Întreținere

7.1 Curățarea filtrului



1. Apăsați butonul de eliberare (2) și scoateți locașul de praf din aparat.
2. Țineți în jos deschiderea duzei locașului de praf.
3. Apăsați din nou butonul de eliberare (2) și scoateți unitatea de filtrare (5) din locașul de praf.
4. Goliți conținutul din locașul de praf (1) într-un coș de gunoi.
5. Dacă este nevoie, curățați locașul de praf cu o lavetă umedă și montați-l la loc doar după ce s-a uscat complet.
6. La introducerea unității de filtrare (5), urmăriți ca decupajul mai mare (5a) al unității de filtrare să indice spre butonul de eliberare (2) de la locașul de praf (1).
7. Mențineți apăsat butonul de eliberare și glisați unitatea de filtrare în locașul de praf până la opritor.

8 Remedierea defecțiunilor

Pe www.vorwerk.com regăsiți informații detaliate pentru remedierea defecțiunilor.

9 Eliminarea la deșeuri

9.1 Eliminarea aparatului



Conform legii, în calitate de deținător al unui aparat electric sau electronic uzat, (conform DIRECTIVEI 2012/19/UE A PARLAMENTULUI EUROPEAN ȘI A CONSILIULUI din 4 iulie 2012 privind deșeurile de echipamente electrice și electronice, precum și conform legii revizuite privind aparatele electrice și electronice din 20 octombrie 2015) eliminarea acestui aparat sau a accesoriilor sale electrice/electronice împreună cu deșeurile menajere nesortate NU ESTE PERMISĂ.

- Pentru eliminarea la deșeuri, folosiți posibilitățile de returnare gratuite prevăzute pentru astfel de cazuri.
- Informați-vă în acest sens la administrația locală.

9.2 Note privind eliminarea la deșeuri a acumulatorului

Următoarele note sunt destinate responsabilului cu eliminarea la deșeuri a aparatului dumneavoastră, nu dumneavoastră ca și client!

Acumulatorul litiu-ion integrat conține substanțe care ar putea pune în pericol mediul. Înainte de eliminarea la deșeuri, acumulatorul trebuie scos din aparat și trebuie predat la un centru de colectare pentru baterii.

- Scoateți acumulatorul doar atunci când este complet descărcat. Acumulatorii nu trebuie să vină în niciun caz în contact cu metalul.

PRECAUȚIE



Pericol de accidentare din cauza scurgerilor din acumulator!

Acumulatorii cu scurgeri pot provoca leziuni.

- Lichidul scurs din acumulator nu trebuie să vină în contact cu ochii sau cu mucoasele.
- Spălați-vă pe mâini și clătiți ochii cu apă curată.
- Dacă neplăcerile persistă, consultați medicul.

Îndepărtarea acumulatorului din aparat

1. Decuplați aspiratorul portabil de la stația de încărcare.
2. Lăsați aspiratorul portabil să funcționeze până când se oprește și nu se mai poate porni.
3. Deschideți aspiratorul portabil și scoateți capacul.
4. Scoateți cele 4 șuruburi.

5. Scoateți blocul motor cu acumulatorul.
6. Decuplați pe rând fiecare cablu de legătură și scoateți acumulatorul.

10 Garanție

Serviciile de garanție se regăsesc în documentele dumneavoastră contractuale.

11 Centre de service

Service în România

Angajații noștri de la serviciul de Asistență clienți vă stau cu drag la dispoziție:

office@vorwerk-kobold.ro

Telefon: +40 268 414 214

De asemenea, vă puteți adresa unui magazin Vorwerk din România.

12 Date tehnice

Kobold Aspirator portabil VC100

Simbol de siguranță



Carcasă	plastic de calitate superioară, reciclabil, termoformat
Motor	motor cc fără mentenanță, cu cca 23 000 rot/min
Tensiune de intrare unitate de încărcare	220 – 240 volți tensiune alternativă, 50/60 hertzi
Tensiune de ieșire unitate de încărcare	10,8 V cc
Tip unitate de încărcare	S006BAV1080050
Puterea nominală a motorului	cca 65 wați
Putere de aspirare max.	13 wați
Cantitate max. de aer	15 l/s
Greutate	650 g (fără stație de încărcare și unitate de încărcare)
Dimensiuni	Lungime (cu suport de perete): 425 mm Lungime (aspirator): 417 mm Diametru: 82 mm
Emisie de zgomot	75 dBA (măsurat în condiții de câmp liber, pe masa de lucru)
Pachet acumulator	Litiu-ion
Durate de funcționare	Mod normal: cca 20 minute; Boost: cca 12 minute
Timp de încărcare	cca 5,5 h
Unitatea de încărcare	

Kobold Aspirator portabil VC100

Curent de ieșire max. 0,5 A

Putere de ieșire max. 5,4 W

Randament mediu 79,60 %

Eficiență la sarcină redusă (10 %) 68,01 %

Putere absorbită fără sarcină 0,073 W

12.1 Producător

Vorwerk Elektrowerke GmbH & Co. KG

Mühlenweg 17-37

42270 Wuppertal

Germania

kobold

VC100

