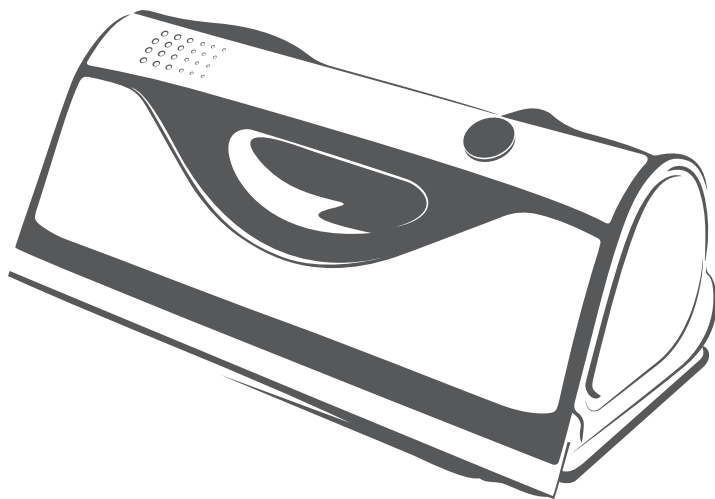


kobold

VG100

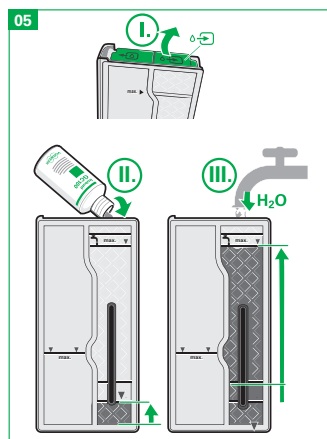
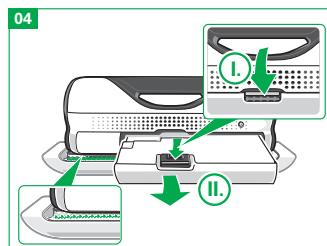
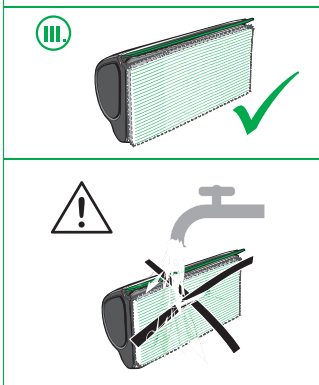
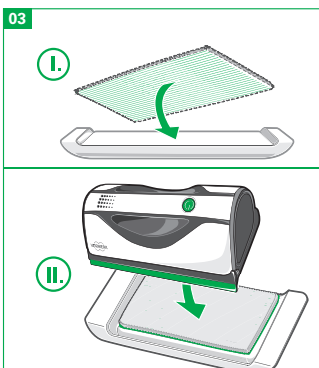
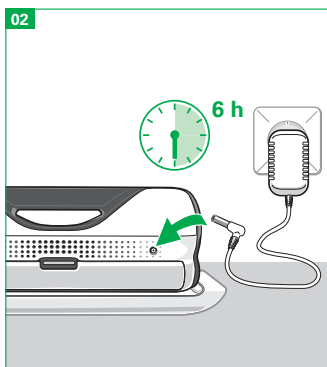
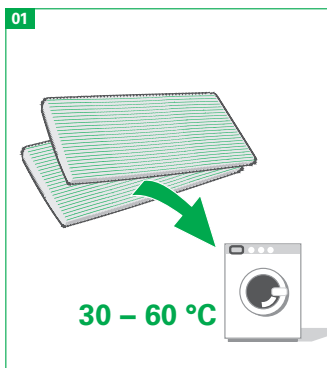


Manual de utilizare

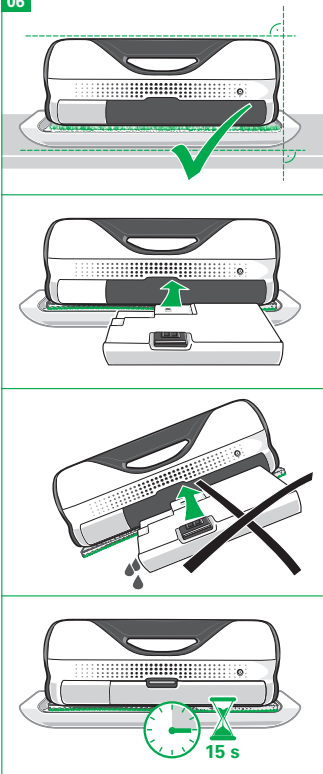
RO • 89243-06 • 1121



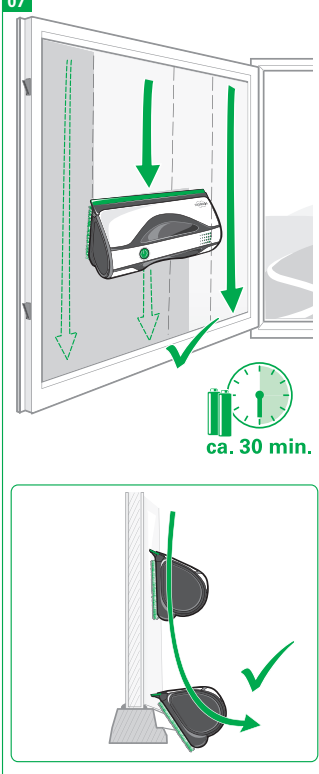
Pornire rapidă



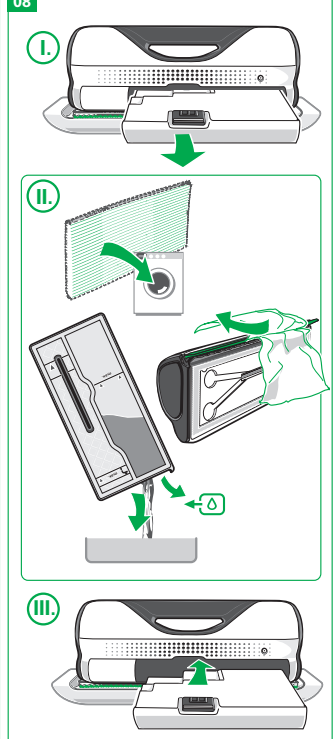
06



07



08



Cuprins

1	Înainte de prima utilizare	5	8	Întreținerea.....	25
1.1	Păstrarea documentației	5	8.1	Spălarea lavetei din microfibră.....	25
2	Prezentare generală a produsului.....	6	8.2	Curățarea lamelei de ștergere..	26
3	Utilizarea conform destinației	7	8.3	Rotirea sau schimbarea lamelei de ștergere	26
4	Pentru siguranța dumneavoastră.....	8	9	Remedierea defectăunilor	27
4.1	Pericole și măsuri de siguranță	8	10	Eliminare la deșeuri	29
4.2	Structura avertismentelor.....	13	10.1	Eliminarea aparatului.....	29
4.3	Obligațiile utilizatorului	14	10.2	Note privind eliminarea la deșeuri a acumulatorului	29
5	Pregătirea	14	11	Garanție.....	30
5.1	Locul de amplasare	14	12	Centre de service	30
5.2	Încărcarea acumulatorilor	15	13	Date tehnice	30
5.3	Spălarea lavetei din microfibră.....	15	13.1	Producător	31
5.4	Montarea lavetei din microfibră.....	15			
6	Operarea.....	16			
6.1	Pornirea curățitorului de geamuri	16			
6.2	Afișajul funcțional	16			
6.3	Oprirea aparatului	17			
6.4	Umplerea rezervorului de apă curată	17			
6.5	Utilizarea detergentului concentrat pentru curățarea geamurilor.....	18			
6.6	Introducerea rezervorului de apă.....	19			
6.7	Curățarea geamurilor	20			
6.8	Golirea rezervorului de apă murdară.....	21			
6.9	Braț telescopic	22			
7	Depozitarea.....	24			

1 Înainte de prima utilizare

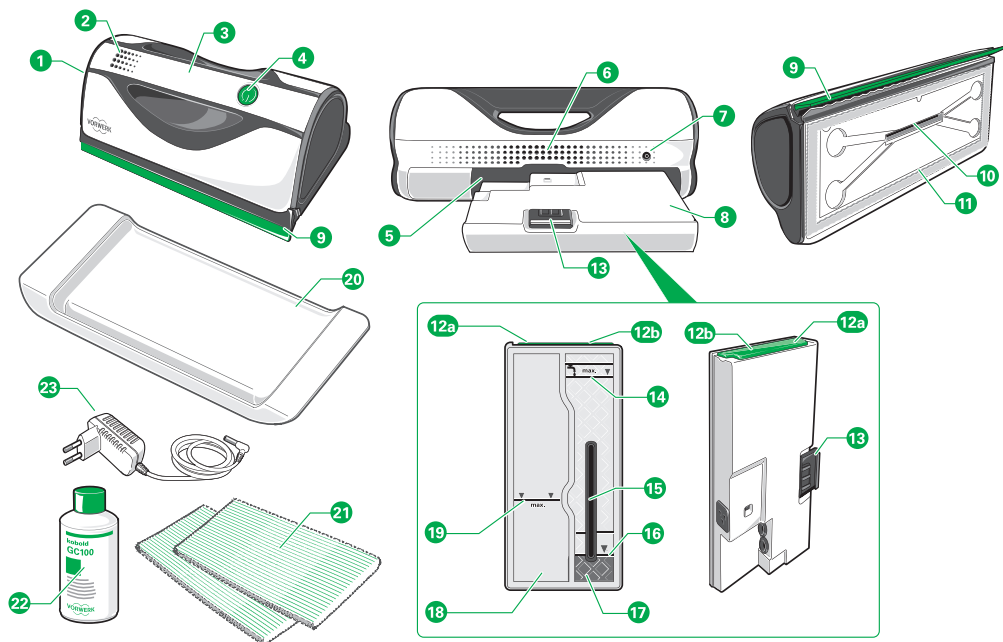
Felicitări pentru achiziționarea noului dumneavoastră aparat Kobold.

- Citiți instrucțiunile de utilizare cu atenție înainte de a folosi aparatul pentru prima dată.

1.1 Păstrarea documentației

- Păstrați instrucțiunile de utilizare pentru consultarea ulterioară. Acestea constituie o parte importantă a aparatului și trebuie să fie înmânate împreună cu acesta în cazul în care îl predați altor persoane.

2 Prezentare generală a produsului



1	Curățător de geamuri Kobold VG100	12b	Închiderea rezervorului de apă curată
2	Afișaj funcțional cu LED	13	Tastă de blocare/deblocare
3	Mâner	14	Marcaj de umplere (max.)
4	Comutator de pornire/oprire	15	Orificiu de evacuare apă
5	Compartiment glisabil al rezervorului	16	Marcaj de umplere (max.) pentru detergenul concentrat Kobold GC100
6	Orificiu de aerisire	17	Rezervor de apă curată
7	Mufă de încărcare	18	Rezervor de apă murdară
8	Rezervor de apă, detașabil	19	Marcaj (max.) pentru apă murdară
9	Lamele de ștergere	20	Suport
10	Orificii de evacuare apă	21	Lavetă din microfibră MF100
11	Fixare cu arici pentru lavetă din microfibră	22	Detergen concentrat pentru curățarea geamurilor Kobold GC100
12a	Închiderea rezervorului de apă murdară	23	Încărcător de rețea

3 Utilizarea conform destinației

Folosiți aparatul și accesoriile doar în mod corespunzător și conform destinației de utilizare, pentru a evita pericolele pentru dumneavoastră înșivă dar și pentru terți, precum și deteriorarea aparatului sau a altor bunuri materiale.

Curățitor de geamuri Kobold VG100

Curățitorul de geamuri Kobold VG100 este destinat exclusiv utilizării în gospodărie și în domeniul casnic. În cazul utilizării neconforme cu destinația sau utilizării care nu corespunde instrucțiunilor de utilizare, Vorwerk nu își asumă răspunderea.

Utilizați curățitorul dumneavoastră de geamuri Kobold VG100 exclusiv pentru curățarea și îngrijirea suprafețelor din sticlă uscate, netede, plane și netratate. Este adecvat pentru ferestre din sticlă, oglinzi, sau sere din sticlă.

Nu este adecvat pentru suprafețe denivelate, rotunjite, curbate, mătuite sau structurale (de ex. parbrize, sticlă sablată din baie, sticlă cu ornamente). De asemenea, nu este adecvat pentru geamurile cu ornament special (de ex. efectul de lotus) și suprafețele din plastic (de ex. plexiglas, monitoare, televizoare).

Aparatul nu este destinat pentru a fi utilizat, curățat și întreținut (întreținere efectuată de către utilizator) de către copii sub 8 ani. Acest aparat nu este destinat pentru a fi utilizat de către persoane (inclusiv copii de cel puțin 8 ani) cu capacități fizice, senzoriale sau mentale reduse, sau care nu dețin experiența sau cunoștințele necesare, cu excepția cazului în care sunt supravegheate de către persoanele responsabile de siguranța lor sau în cazul în care au fost instruite de către aceste persoane cu privire la utilizarea sigură a aparatului și au înțeles pericolele aferente.

Copiii de cel puțin 8 ani vor fi supravegheați, pentru a se asigura că nu se joacă cu aparatul sau cu elementele de încărcare (inclusiv cablul și ștecărul de încărcare).

Curățarea aparatului și întreținerea care se efectuează de către utilizator nu sunt permise, fără supraveghere, copiilor de cel puțin 8 ani.

Copiii nu trebuie să utilizeze aparatul cu ferestrele deschise sau în alte situații care prezintă pericol de cădere.

Pericol de cădere: la utilizare (în special când ferestrele sunt deschise) trebuie să aveți o asigurare împotriva căderii adecvată.

Utilizarea aparatului în afara destinației de utilizare proiectate nu este permisă. Producătorul nu răspunde de pagubele rezultate în urma acestei utilizări. Dacă produsul este modificat din punct de vedere tehnic, se pierde orice drepturi la garanție/preluarea răspunderii pentru defecte materiale. Dacă se realizează modificări

tehnice la produs, obligația producătorului de a înlocui produsul conform răspunderii pentru produs și/sau a distribuitorului, conform răspunderii pentru defecte materiale, nu se mai aplică.

Toate specificațiile din documentele aferente precum și indicațiile afișate la aparat se vor respecta la efectuarea tuturor operațiunilor la acesta. Producătorul nu răspunde de pagubele provocate prin manipularea necorespunzătoare a aparatului.

Aparatul îndeplinește toate prevederile privind siguranța din țara în care se comercializează de un distribuitor autorizat Vorwerk. Dacă utilizați produsul într-o țară diferită de cea în care acesta a fost comercializat, conformitatea cu standardele de siguranță nu poate fi garantată pentru țara respectivă. Prin urmare, Vorwerk nu își asumă răspunderea față de riscurile care ar putea să pună în pericol siguranța utilizatorului.

4 Pentru siguranța dumneavoastră

Siguranța maximă este una din caracteristicile esențiale ale produselor Vorwerk. Siguranța produsului poate fi însă garantată doar dacă respectați indicațiile din acest capitol, precum și avertizările din capitolele următoare.

4.1 Pericole și măsuri de siguranță

Pericol de incendiu!

Aparatul poate lua foc dacă îl expuneți la căldură sau dacă nu îl utilizați conform destinației.

- Acumulatorul și toate accesoriile (în special pachetul de acumulatori) nu trebuie sub nicio formă aruncate în foc sau încălzite cu o sursă externă de căldură.
- Nu mai utilizați aparatul dacă a căzut pe podea și dacă prezintă deteriorări vizibile sau defecte de funcționare.
- Nu scurtcircuitați sub nicio formă pachetul de acumulatori.

Pericol de incendiu sau pericol de electrocutare!

Repararea aparatului sau a sursei de alimentare a acestuia efectuată necorespunzător poate cauza incendii sau electrocutare.

- Nu efectuați niciodată reparațiile la aparat în regie proprie.
- Pentru evitarea pericolelor, aparatele electrice se vor repara doar de către serviciul tehnic de asistență pentru clienți Vorwerk, un atelier autorizat de Vorwerk sau o persoană cu o calificare similară.

Pericol de electrocutare!

Dacă aparatul nu este utilizat conform destinației, se poate produce electrocutarea.

- Nu introduceți niciun obiect ascuțit în contactele electrice.
- Nu modificați contactele.
- În cazul constatării unor defecțiuni, adresați-vă departamentului de relații cu clienții Vorwerk.

Pericol de electrocutare!

Utilizarea unei unități de încărcare deteriorate sau curățarea cu unitatea de încărcare încă în priză poate conduce la electrocutare.

- Scoateți unitatea de încărcare din priză înainte de orice operațiune de curățare.
- Nu mai utilizați unitatea de încărcare în cazul în care s-a defectat.

Pericol de incendiu și pericol de explozie!

Dacă în interiorul aparatului pătrund materiale incandescente sau substanțe ușor inflamabile, ele pot provoca un incendiu sau o explozie.

- Nu aspirați niciodată cu curățătorul de geamuri cenușă fierbinte.
- Nu aspirați materiale explozive sau ușor inflamabile.
- Nu introduceți sub nicio formă substanțe explozive sau ușor inflamabile în rezervorul de apă curată.

Pericol de electrocutare!

Dacă apa ajunge la componentele sub tensiune, vă puteți electrocuta.

- Nu curățați niciodată unitatea de încărcare cu apă sau produse de curățare în mediu umed.
- Nu utilizați unitatea de încărcare în medii umede.

Pericol de electrocutare!

O reparare efectuată în mod necorespunzător a unității de încărcare poate duce la electrocutare.

- Nu încercați niciodată să deschideți sau să reparați singur unitatea de încărcare. Unitatea de încărcare are în interior piese sub tensiune și nu este o componentă pentru care se poate face mentenanță.

Pericol de electrocutare!

Aspirarea lichidelor sau a substanțelor ușor inflamabile poate duce la electrocutare.

- Nu aspirați niciodată alte lichide decât cele prevăzute sau substanțe ușor inflamabile cu curățătorul de geamuri.

Pericol de cădere!

Atunci când curățați ferestrele, puteți cădea și vă puteți accidenta, ca urmare.

- Pericol de cădere există în special la curățarea cu prelungitorul a ferestrelor înalte.
- Asigurați-vă că aveți o poziție suficient de stabilă.
- Luați-vă măsuri de siguranță împotriva căderii în procesul de curățare.

Punerea în pericol a sănătății prin utilizarea necorespunzătoare a mijloacelor de curățare!

Dacă produsul de curățare ajunge în ochi sau în gură, el vă poate periclita sănătatea.

- Păstrați produsul de curățare într-un loc inaccesibil copiilor.
- Utilizați detergentul concentrat pentru curățarea geamurilor Kobold GC100 numai în stare diluată.
- Evitați contactul cu ochii. Dacă produsul de curățare ajunge în ochi, clătiți temeinic cu apă.
- Nu înghițiți produsul de curățare. Dacă produsul de curățare este ingerat, consultați medicul.

Pericol de accidentare ca urmare a căderii curățătorului de geamuri!

În cădere, aparatul poate provoca accidentări grave.

- Asigurați-vă că în timpul procesului de curățare curățătorul de geamuri nu este lăsat să cadă și că dumneavoastră și alte persoane nu sunteți pus(e) în pericol ca urmare a acestui fapt.
- Luați măsuri de precauție pentru a vă proteja pe dumneavoastră sau alte persoane în cazul unei căderi a curățătorului de geamuri (de exemplu, de la un etaj superior).

Pericol de accidentare la efectuarea de lucrări la aparat!

Vă puteți accidenta la anumite componente individuale dacă aparatul nu este oprit.

- Înainte de efectuarea oricăror lucrări de reechipare, curățare sau întreținere, opriți întotdeauna aparatul.

Pericol de accidentare în cioburile de plastic!

Plasticul rupt poate fi ascuțit și vă poate răni.

- Încetați folosirea aparatului în cazul în care componentele din plastic au fost deteriorate în urma unor căzături sau coliziuni.
- Feriți-vă de cioburile ascuțite.

Pericol de accidentare din cauza scurgerilor din acumulator!

Acumulatorii cu scurgeri pot provoca leziuni.

- Lichidul scurs din acumulator nu trebuie să vină în contact cu ochii sau cu mucoasele.
- Spălați-vă pe mâini și clătiți ochii cu apă curată.
- Dacă neplăcerile persistă, consultați medicul.

Pericol de accidentare!

Avertizare! Pericol sporit de accidentare ca urmare a căderii curățătorului de geamuri, dacă blocarea prelungitorului la curățătorul de geamuri nu s-a făcut corect.

- Asigurați-vă că prelungitorul este îmbinat în mod corect cu curățătorul de geamuri.
- Verificați îmbinarea la intervale scurte și în timpul curățării.
- Asigurați-vă că sistemul telescopic funcționează corect.
- Luați măsuri de precauție pentru a vă proteja pe dumneavoastră sau alte persoane în cazul unei căderi a curățătorului de geamuri (de exemplu, de la un etaj superior).

Pericol de deteriorare a aparatului!

Umezeala din interiorul aparatului îl poate deteriora.

- Nu utilizați aparatul în medii umede (în băi cu umezeală, în exterior etc.) sau în locuri în care există riscul ca aparatul să intre în contact cu lichide.
- Nu turnați niciodată apă pe aparat.
- Nu țineți aparatul sub jet de apă.
- Nu imersați niciodată aparatul în apă sau în alte lichide.
- Nu curățați niciodată aparatul cu apă sau produse de curățare în mediu umed.
- Nu utilizați aparatul în aer liber.
- Păstrați aparatul într-un mediu ferit de umezeală.

Pericol de deteriorare cauzat de utilizare neconformă!

Utilizarea aparatului când este în stare tehnică reproșabilă poate duce la deteriorări.

- Folosiți doar produse originale Vorwerk.
- Nu folosiți aparatul dacă acesta sau cablul sursei de alimentare este defect sau dacă aparatul nu este complet asamblat.

Pericol de deteriorare cauzat de utilizare neconformă!

Utilizarea neconformă a aparatului poate duce la deteriorarea acestuia.

- Pentru încărcarea aparatului, folosiți doar încărcătorul de rețea original Vorwerk, inclus în pachetul de livrare.
- Utilizați încărcătorul de rețea doar la tensiunea alternativă și frecvența de rețea indicate pe plăcuța de tip.
- Utilizați încărcătorul de rețea doar la un racord instalat regulamente de un specialist.
- Nu transportați niciodată încărcătorul de rețea de cablul de încărcare.
- Nu scoateți niciodată încărcătorul de rețea din priză trăgându-l de cablu.
- Nu lăsați aparatul să funcționeze nesupravegheat și opriți-l după fiecare utilizare.
- Nu blocați niciodată orificiile de ieșire a aerului în timpul utilizării.

Pericol de deteriorare a acumulatorului!

Utilizarea incorectă a acumulatorului poate duce la deteriorarea acestuia.

- Nu încercați să dezamblați acumulatorul și să îl înlocuiți.
- Încărcați complet aparatul cel puțin o dată pe an pentru a evita descărcarea profundă și, în consecință, deteriorarea acumulatorului.

Pericol de deteriorare a acumulatorului!

Temperaturile extreme ridicate sau joase reduc durata de încărcare și/sau pot deteriora acumulatorul.

- Nu expuneți aparatul la foc, căldură sau radiație solară directă.
- Nu amplasați aparatul aproape de o sursă de căldură (cuptor, aparat de încălzit sau radiatoare fierbinți).
- Încărcați și utilizați aparatul la temperaturi între 5 °C și 35 °C.
- Depozitați aparatul la temperaturi între 5 °C și 35 °C.

Pericol de deteriorare prin utilizarea neconformă!

Aspirarea neadecvată a obiectelor poate deteriora aparatul.

- Aspirați cu curățitorul de geamuri numai suprafețe umezite cu lichid de curățare.
- Nu utilizați curățitorul de geamuri ca aspirator pentru a aspira particule solide, ca de exemplu firimituri.

Pericol de deteriorare prin utilizarea neconformă

Apa care se scurge poate deteriora obiectele sau suprafețele sensibile.

- La utilizarea necorespunzătoare a curățătorului de geamuri se poate ajunge la o picurare puternică a acestuia. Ca măsură de precauție, îndepărtați de sub fereastră obiectele sensibile la apă.
- Utilizați curățătorul de geamuri exclusiv cu rezervorul de apă introdus.

Pericol de deteriorare datorită curățării efectuate necorespunzător!

Lavetele din microfibră murdare sau deteriorate pot deteriora suprafața de curățat.

- Pentru a evita deteriorarea suprafețelor de curățat, nu folosiți lavetele din microfibră când sunt foarte murdare sau când au preluat corpuri străine.
- Înainte de fiecare utilizare, verificați cu atenție laveta din microfibră, de eventuale corpuri străine fixate în aceasta, ca să excludeți astfel deteriorarea suprafeței care trebuie să fie curățată.
- Îndepărtați pe cât posibil murdăria grosieră de pe suprafețele care trebuie să fie curățate, înainte de utilizarea curățătorului de geamuri.
- Nu utilizați pentru curățare balsam de rufe sau detergenți asemănători.
- Nu folosiți înălbitor la curățare.
- Spălați laveta din microfibră la o temperatură de maxim 60 °C.
- Lăsați laveta din microfibră să se usuce (se poate usca și în uscătorul de rufe).

Deteriorarea aparatului!

Apa murdară și resturile de umezeală din aparat îl pot deteriora.

- Clătiți rezervorul de apă murdară cu apă curată, pentru a evita acumularea de mirosuri și fixarea prin uscare a resturilor de la curățare.
- Lăsați rezervorul să se usuce pentru a evita formarea de mucegai.

Pericol de deteriorare datorită utilizării necorespunzătoare!

- Utilizați brațul telescopic Kobold VG100 exclusiv cu curățătorul de geamuri Kobold VG100.
- Respectați instrucțiunile de utilizare ale curățătorului dvs. de geamuri Kobold VG100.

4.2 Structura avertismentelor

Avertismentele din cadrul acestor instrucțiuni sunt marcate prin simboluri de siguranță și cuvinte de semnalizare. Simbolul și cuvântul de semnalizare vă indică gravitatea pericolului respectiv.

Structura avertismentelor Avertismentele care preced orice acțiune sunt reprezentate astfel:

AVERTIZARE



Tipul și sursa pericolului

Explicație pentru tipul și sursa pericolului și urmări

- Măsuri pentru evitarea pericolului

Semnificația cuvintelor de semnalizare

AVERTIZARE	Pericol de moarte sau pericol de accidentare gravă, dacă această situație periculoasă nu este evitată.
PRECAUȚIE	Pericol de accidentare ușoară, dacă această situație periculoasă nu este evitată.
NOTĂ	Producere de pagube materiale, dacă această situație periculoasă nu este evitată.

Semnificația simbolurilor de siguranță



Avertisment cu indicarea gravității pericolului



Indicație cu privire la pagube materiale

4.3 Obligațiile utilizatorului

Pentru a asigura funcționarea ireproșabilă a aparatului și a accesoriilor Vorwerk, respectați următoarele:

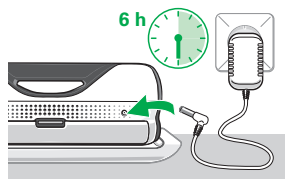
1. Respectați manualul de utilizare și toată documentația asociată.
2. Păstrați manualul la îndemână.
3. Solicitați imediat producătorului aparatului remedierea defecțiunilor constatate.

5 Pregătirea

5.1 Locul de amplasare

Înainte de a încărca acumulatorii, curățitorul de geamuri trebuie să fie amplasat central pe suport, în caz contrar lamela de ștergere poate să se deterioreze prin deformare (vezi capitolul „[Montarea lavetei din microfibră](#) [▶ 15]“).

5.2 Încărcarea acumulatorilor



Acumulatorii trebuie să fie încărcăți complet înainte de prima utilizare. Acest proces durează aproximativ 6 ore.

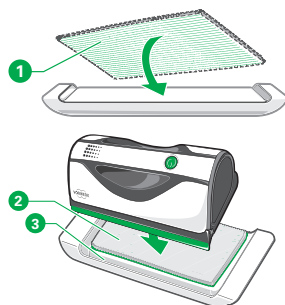
1. Racordați încărcătorul de rețea la alimentarea cu energie electrică.
2. Respectați tensiunea prescrisă de 220 V - 240 V.
3. Racordați încărcătorul de rețea la mufa de încărcare a curățitorului de geamuri.
4. Ștecărul trebuie să fie introdus complet!

În timpul procesului de încărcare, indicatorul stării de încărcare pulsează în mod corespunzător cu nivelul de încărcare existent. Afișajul este împărțit în 3 niveluri de încărcare (vezi capitolul „Afișajul funcțional [▶ 16]”).

5.3 Spălarea lavetei din microfibră

În capitolul „Spălarea lavetei din microfibră [▶ 25]” se descrie modul de spălare a lavetei din microfibră.

5.4 Montarea lavetei din microfibră



1. Așezați laveta din microfibră cu suprafața de curățat (1) pe suport, astfel încât să cuprindă părțile laterale ale suportului.
2. Poziționați curățitorul de geamuri pe laveta din microfibră (2). Mai întâi țineți-l numai înclinat cu partea din spate contra delimitării posterioare a suprafeței de așezare a suportului.
3. Apoi, înclinați în față curățitorul de geamuri până când lamela de ștergere se află în adâncitura suportului (3).
4. Ridicați curățitorul de geamuri și verificați dacă laveta din microfibră este fixată pe întreaga suprafață și dacă este dreaptă. Lamela de ștergere nu trebuie să fie acoperită de laveta din microfibră.

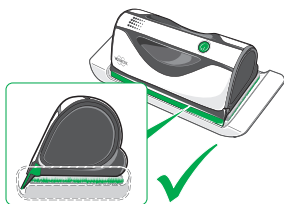


Poziționați curățitorul de geamuri întotdeauna central pe suprafața prevăzută a suportului.

1. Verificați că laveta din microfibră este aplicată corect.
2. Lamela de ștergere trebuie să ajungă în adâncitura existentă.

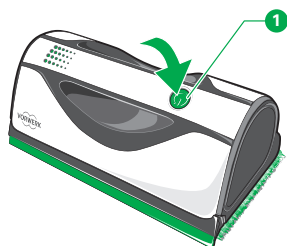
Observație

În cazul în care curățitorul de geamuri este depozitat incorect pentru o perioadă lungă de timp, lamela de ștergere se poate deteriora.



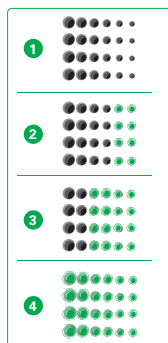
6 Operarea

6.1 Pornirea curățătorului de geamuri



- Apăsați comutatorul de pornire/oprire (1), pentru a porni curățătorul de geamuri. Afișajul funcțional începe să lumineze continuu, corespunzător stării de încărcare a acumulatorilor (vezi capitolul „Afișajul funcțional ► 16”).

6.2 Afișajul funcțional



	Afișajul funcțional	Starea
1	Afișaj funcțional oprit Afișaj funcțional oprit (cu încărcătorul de rețea conectat)	deconectat Proces de încărcare încheiat, acumulatorii sunt încărcăți complet
	Nu luminează niciun LED după apăsarea comutatorului de pornire/oprire (afișaj funcțional oprit)	Lipsă putere acumulator, acumulatorul este descărcat
2	Ambele rânduri de LED-uri din dreapta sunt aprinse	Nivel scăzut de încărcare a acumulatorilor
3	Rândurile de LED-uri din mijloc și din dreapta sunt aprinse	Nivel mediu de încărcare a acumulatorilor
4	Afișaj funcțional pornit Luminează intermitent rapid și scurt la apăsarea comutatorului de pornire/oprire	conectat Nivelul de încărcare a acumulatorilor este prea scăzut, acumulatorii trebuie să fie încărcăți
1, 2, 3, 4	Afișajul funcțional pulsează	Procesul de încărcare se desfășoară

6.3 Oprirea aparatului



- Apăsați comutatorul de pornire/oprire (1), pentru a opri curățătorul de geamuri. Afișajul funcțional se stinge.

6.4 Umplerea rezervorului de apă curată

AVERTIZARE



Punerea în pericol a sănătății prin utilizarea necorespunzătoare a mijloacelor de curățare!

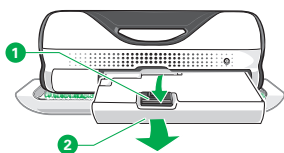
Dacă produsul de curățare ajunge în ochi sau în gură, el vă poate periclita sănătatea.

- Păstrați produsul de curățare într-un loc inaccesibil copiilor.
- Utilizați detergentul concentrat pentru curățarea geamurilor Kobold GC100 numai în stare diluată.
- Evitați contactul cu ochii. Dacă produsul de curățare ajunge în ochi, clătiți temeinic cu apă.
- Nu înghițiți produsul de curățare. Dacă produsul de curățare este ingerat, consultați medicul.

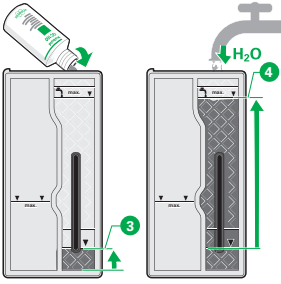
Înainte de utilizarea curățătorului de geamuri, rezervorul de apă curată trebuie umplut cu apă curată și cu detergent concentrat pentru curățarea geamurilor Kobold GC100.

Observație

Vă recomandăm utilizarea exclusivă a detergentului concentrat pentru curățarea geamurilor Kobold GC100 de la Vorwerk, pentru a obține rezultate de curățare fără urme (vezi capitolul „[Utilizarea detergentului concentrat pentru curățarea geamurilor](#) ▶ 18”).



1. Apăsați în jos tasta de deblocare de la partea din spate a curățătorului de geamuri și mențineți-o apăsată (1).
2. Trageți rezervorul în întregime în afară spre spate (2).
3. Rotiți rezervorul astfel încât ambele orificii ale rezervorului să indice în sus.
4. Deschideți rezervorul de apă curată în timp ce trageți în sus de închiderea de cauciuc verde.



5. Turnați mai întâi detergentul concentrat pentru curățarea geamurilor Kobold GC100, în cantitatea indicată, corespunzător marcajului (3). În acest sens, poziționați gura sticlei de detergent concentrat pentru curățarea geamurilor Kobold GC100 pe marginea rezervorului de apă curată.
6. Respectați marcajul de încărcare maximă pentru o dozare corectă a detergentului concentrat pentru curățarea geamurilor Kobold GC100 (3).
7. Umpleți apoi rezervorul cu apă. Respectați și aici încărcarea maximă permisă (4).
8. Închideți apoi rezervorul din nou cu închiderea de cauciuc și agitați rezervorul o dată, pentru o distribuire mai bună a detergentului concentrat pentru curățarea geamurilor Kobold GC100.

6.5 Utilizarea detergentului concentrat pentru curățarea geamurilor

Observație Vă recomandăm utilizarea exclusivă a detergentului concentrat pentru curățarea geamurilor Kobold GC100 de la Vorwerk, pentru a obține rezultate de curățare fără urme.

Detergentul concentrat pentru curățarea geamurilor Kobold GC100 trebuie să fie diluat cu apă în proporție de 1:16. Proporția de amestecare în rezervor însumează cca 5 ml de detergent concentrat și cca 80 ml de apă. Utilizați doar lichide de curățare care corespund acestei proporții. În plus, trebuie să respectați marcajul de încărcare maximă (3) (vezi capitolul „[Umplerea rezervorului de apă curată \[▶ 17\]](#)”) pentru o dozare corectă a detergentului concentrat pentru curățarea geamurilor Kobold GC100. Compoziția specială a detergentului concentrat pentru curățarea geamurilor Kobold GC100 permite o distribuire uniformă și rapidă a soluției de curățare și o absorbție completă în laveta din microfibră MF100 în decursul câtorva secunde. În plus, detergentul concentrat pentru curățarea geamurilor Kobold GC100 conține tenside „High Performance” (de înaltă performanță), care determină o umezire suficientă a suprafeței de curățat chiar și în decursul unei perioade de contact foarte reduse. Formarea spumei este minimă, ceea ce permite o aspirare ușoară a suprafeței cu curățătorul de geamuri. Curățătorul de geamuri alunecă astfel ușor și fără să scârțâie pe suprafața de curățat. Prin combinația unică de tenside, suprafețele tratate se usucă fără urme. Combinația de tenside permite renunțarea la solvenții volatili. Aerul din încăpere nu este poluat de vaporii de solvent și toleranța pielii este îmbunătățită.

AVERTIZARE



Punerea în pericol a sănătății prin utilizarea necorespunzătoare a mijloacelor de curățare!

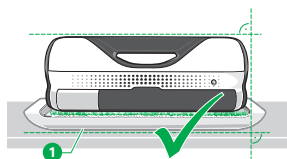
Dacă produsul de curățare ajunge în ochi sau în gură, el vă poate periclita sănătatea.

- Păstrați produsul de curățare într-un loc inaccesibil copiilor.
- Utilizați detergentul concentrat pentru curățarea geamurilor Kobold GC100 numai în stare diluată.
- Evitați contactul cu ochii. Dacă produsul de curățare ajunge în ochi, clătiți temeinic cu apă.
- Nu înghițiți produsul de curățare. Dacă produsul de curățare este ingerat, consultați medicul.

Observație Detergentul concentrat pentru curățarea geamurilor Kobold GC100 are următoarele ingrediente:

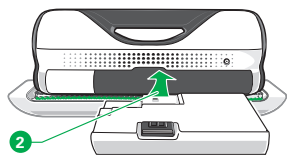
< 5% tenside anionice și neionice, polimeri, parfum, metilzotiazolinonă, benzisotiazolinonă.

6.6 Introducerea rezervorului de apă

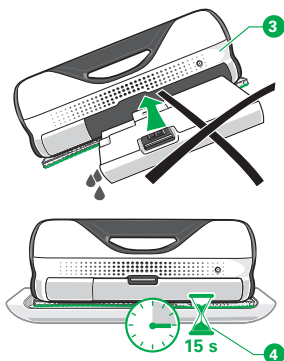


După turnarea lichidului de curățare (a detergentului concentrat pentru curățarea geamurilor Kobold GC100 și a apei curate), respectiv după golirea rezervorului de apă murdară, introduceți rezervorul din nou în curățătorul de geamuri.

1. Prindeți laveta din microfibră la curățătorul de geamuri (vezi „Montarea lavetei din microfibră [▶ 15]”) și verificați dacă laveta din microfibră este fixată corect pe curățătorul de geamuri, înainte de introducerea rezervorului.
2. Poziționați curățătorul de geamuri cu laveta din microfibră aplicată în poziție orizontală în suport, astfel încât lamela de ștergere să fie situată în adâncitura suportului (1).



3. Introduceți rezervorul în compartimentul glisabil (2). Introduceți astfel rezervorul de-a lungul ghidajului în curățătorul de geamuri, până când tasta de blocare/deblocare se fixează cu zgomot specific (cu un „clic”). Rezervorul se golește imediat complet, de îndată ce se fixează în compartimentul glisabil. Lichidul de curățare eliberat se distribuie în laveta din microfibră.



4. Nu țineți curățătorul de geamuri înclinat (3) sau în poziție verticală când introduceți rezervorul, deoarece curățătorul de geamuri va începe să picure puternic și laveta din microfibră nu va fi îmbibată uniform și integral cu lichidul de curățare.

5. Așteptați după introducere cca 15 secunde (4). Pentru cele 15 secunde, așezați curățătorul de geamuri în poziție orizontală pe suportul furnizat. În caz contrar, distribuția lichidului de curățare pe laveta din microfibră nu va fi uniformă și adecvată! După expirarea celor 15 secunde, laveta din microfibră este îmbibată în întregime cu lichid de curățare și este gata de utilizare.

6.7 Curățarea geamurilor

AVERTIZARE



Pericol de accidentare ca urmare a căderii curățătorului de geamuri!

În cădere, aparatul poate provoca accidentări grave.

- Asigurați-vă că în timpul procesului de curățare curățătorul de geamuri nu este lăsat să cadă și că dumneavoastră și alte persoane nu sunteți pus(e) în pericol ca urmare a acestui fapt.
- Luați măsuri de precauție pentru a vă proteja pe dumneavoastră sau alte persoane în cazul unei căderi a curățătorului de geamuri (de exemplu, de la un etaj superior).

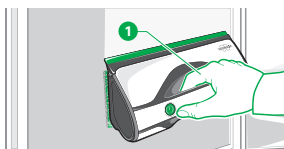
NOTĂ



Pericol de deteriorare prin utilizarea neconformă

Apa care se scurge poate deteriora obiectele sau suprafețele sensibile.

- La utilizarea necorespunzătoare a curățătorului de geamuri se poate ajunge la o picurare puternică a acestuia. Ca măsură de precauție, îndepărtați de sub fereastră obiectele sensibile la apă.
- Utilizați curățătorul de geamuri exclusiv cu rezervorul de apă introdus.



1. Țineți curățătorul de geamuri de mâner (1).
2. Porniți curățătorul de geamuri.
3. Aplicați curățătorul de geamuri în colțul de sus al ferestrei.

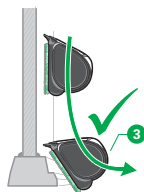
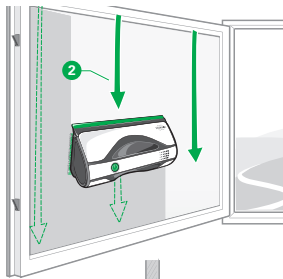
AVERTIZARE



Pericol de cădere!

Atunci când curățați ferestrele, puteți cădea și vă puteți accidenta, ca urmare.

- În timpul curățării geamurilor, există pericol de cădere. Asigurați-vă că aveți o poziție suficient de stabilă.
- Luați-vă măsuri de siguranță împotriva căderii în procesul de curățare.



1. Deplasați curățătorul de geamuri lent, apăsând ușor, în linii drepte, până la marginea de jos a ferestrei (2). Rețineți că lamela de ștergere trebuie deplasată până la marginea geamului și apoi trebuie trasă de pe geam cu o mișcare ușor înclinată (3). Doar în acest mod este posibilă o curățare completă pentru îndepărtarea totală a apei.
2. Fixați curățătorul de geamuri așa cum s-a descris (ghidându-l spre stânga, respectiv spre dreapta) fără întrerupere, până când geamul este curățat în întregime.

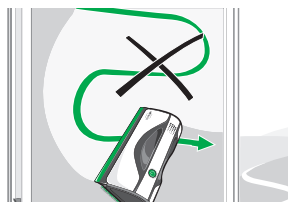
Observații

Îndepărtați pe cât posibil murdăria grosieră de pe suprafețele care trebuie să fie curățate, înainte de utilizarea curățătorului de geamuri.

Evitați la curățare mișcările șerpuite. Ele afectează calitatea de curățare dorită.

Vă recomandăm să curățați lamelele la intervale regulate, cu o lavetă.

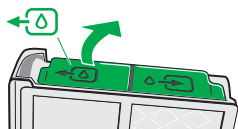
În cazul în care calitatea curățării se reduce, s-au consumat detergenții concentrați pentru curățarea geamurilor și apa, laveta din microfibră este murdară și/sau lamela de ștergere este foarte murdară. Semnele unei calități reduse a curățării sunt curățare incompletă și/sau o umezire insuficientă a geamului ferestrei în timpul curățării.

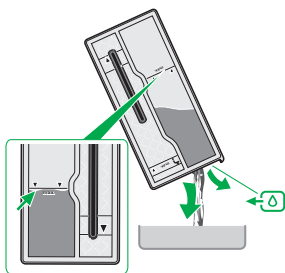


6.8 Golirea rezervorului de apă murdară

Observație

Rezervorul de apă murdară trebuie golit dacă este atins nivelul maxim de umplere al acestuia. Goliți rezervorul de apă murdară la fiecare scoatere a rezervorului.

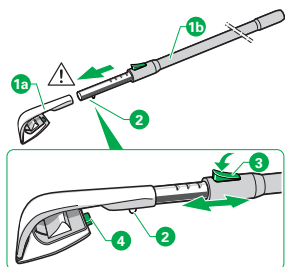




1. Scoateți rezervorul după cum este descris în capitolul „Umplerea rezervorului de apă curată [▶ 17]”.
2. Rotiți rezervorul astfel încât ambele orificii ale rezervorului să indice în sus.
3. Deschideți rezervorul trăgând în sus de închiderea de cauciuc verde.
4. Vărsați apa murdară din rezervor.
5. Spălați rezervorul de apă murdară cu apă curată și goliți rezervorul din nou.
6. Închideți din nou rezervorul de apă murdară cu închiderea prevăzută.

6.9 Braț telescopic

Conectați țeava telescopică cu adaptorul



- Conectați țeava telescopică a brațului telescopic Kobold VG100 (1b) cu adaptorul (1a). Pentru aceasta, introduceți țeava telescopică în orificiul adaptorului, până când butonul de blocare (2) se fixează în poziție.

Reglarea țevii telescopice la lungimea necesară

1. Apăsați butonul (3) pentru a elibera blocarea țevii telescopice.
2. Trageți elementele țevii telescopice (1b) unul din celălalt sau strângeți-le.

Conectarea brațului telescopic Kobold VG100 la curățitorul de geamuri

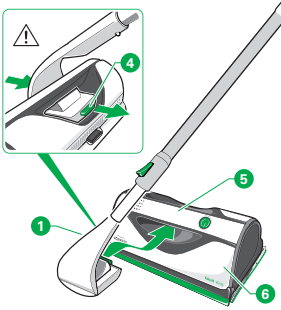
PRECAUȚIE



Pericol de accidentare!

Avertizare! Pericol sporit de accidentare ca urmare a căderii curățitorului de geamuri, dacă blocarea prelungitorului la curățitorul de geamuri nu s-a făcut corect.

- Asigurați-vă că prelungitorul este îmbinat în mod corect cu curățitorul de geamuri.
- Verificați îmbinarea la intervale scurte și în timpul curățării.
- Asigurați-vă că sistemul telescopic funcționează corect.
- Luați măsuri de precauție pentru a vă proteja pe dumneavoastră sau alte persoane în cazul unei căderi a curățitorului de geamuri (de exemplu, de la un etaj superior).



1. Montați țeava telescopică a brațului telescopic Kobold VG100 (1) la mânerul de susținere (5) a curățătorului de geamuri (6).
2. Împingeți adaptorul prin mâner (5), până când blocarea se realizează generând un sunet.
3. Verificați apoi îmbinările adaptorului (1a) la curățătorul de geamuri (6) și la țeava telescopică (1b), pentru a împiedica o eliberare accidentală și implicit căderea curățătorului de geamuri în timpul procesului de curățare.

Curățarea cu curățătorul de geamuri conectat la brațul telescopic VG100

AVERTIZARE



Pericol de accidentare ca urmare a căderii curățătorului de geamuri!

În cădere, aparatul poate provoca accidentări grave.

- Asigurați-vă că în timpul procesului de curățare curățătorul de geamuri nu este lăsat să cadă și că dumneavoastră și alte persoane nu sunteți pus(e) în pericol ca urmare a acestui fapt.
- Luați măsuri de precauție pentru a vă proteja pe dumneavoastră sau alte persoane în cazul unei căderi a curățătorului de geamuri (de exemplu, de la un etaj superior).

AVERTIZARE

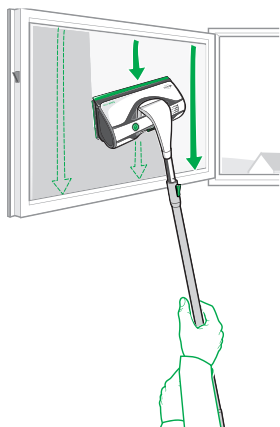


Pericol de cădere!

Atunci când curățați ferestrele, puteți cădea și vă puteți accidenta, ca urmare.

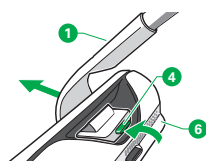
- Pericol de cădere există în special la curățarea cu prelungitorul a ferestrelor înalte.
- Asigurați-vă că aveți o poziție suficient de stabilă.
- Luați-vă măsuri de siguranță împotriva căderii în procesul de curățare.

Observație Pentru procesul de curățare, respectați și instrucțiunile de utilizare ale curățătorului dvs. de geamuri Kobold VG100.



1. Porniți curățitorul de geamuri.
2. În timpul procesului de curățare, procedați cu curățitorul de geamuri Kobold VG100 și cu brațul telescopic Kobold VG100 în același mod, așa cum este descris în instrucțiunile de utilizare.

Separarea brațului telescopic Kobold VG100 de curățitorul de geamuri

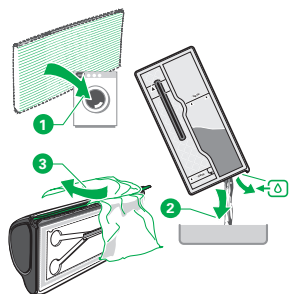


Trebuie să separați brațul telescopic Kobold VG100 (1) de curățitorul dvs. de geamuri (6) pentru a umple rezervorul de apă curată sau pentru a goli rezervorul de apă murdară. Separați brațul telescopic de curățitorul dvs. de geamuri și după procesul de curățare, pentru a putea susține corect curățitorul de geamuri, respectiv pentru a-l păstra corect, așa cum este descris în instrucțiunile de utilizare ale curățitorului dvs. de geamuri.

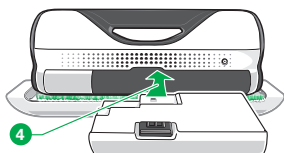
1. Apăsați butonul (4) pentru a debloca legătura.
2. Separați prelungitorul (1) de curățitorul de geamuri (6).

7 Depozitarea

Depozitați curățitorul dvs. de geamuri corect și îndepărtați impuritățile după fiecare utilizare.



1. Scoateți, spălați și uscați laveta din microfibră (1).
2. Scoateți rezervorul după cum este descris în capitolul „Umplerea rezervorului de apă curată [▶ 17]”.
3. Goliți apa murdară din rezervor (2).
4. Clătiți rezervorul de apă murdară cu apă curată, pentru a evita acumularea de mirosuri și fixarea prin uscare a resturilor de la curățare.
5. Lăsați rezervorul să se usuce pentru a evita formarea de mucegai.
6. Curățați lamela de ștergere (3) (vezi capitolul „Curățarea lamelei de ștergere [▶ 26]”).
7. Prindeți din nou laveta din microfibră de curățitorul de geamuri, dacă aceasta este uscată în întregime.



8. Împingeți rezervorul în curățitorul de geamuri (4) atunci când s-a uscat complet.
9. În vederea depozitării, așezați curățitorul de geamuri în suport.
10. Nu conectați curățitorul dvs. de geamuri cu încărcătorul de rețea la rețeaua electrică când este depozitat, pentru a evita consumul de energie inutil.



8 Întreținerea

8.1 Spălarea lavetei din microfibră

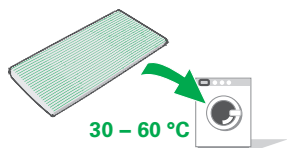
NOTĂ



Pericol de deteriorare datorită curățării efectuate necorespunzător!

Lavetele din microfibră murdare sau deteriorate pot deteriora suprafața de curățat.

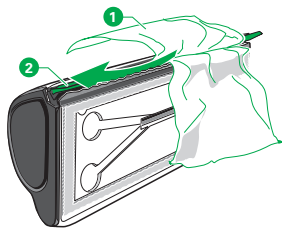
- Pentru a evita deteriorarea suprafețelor de curățat, nu folosiți lavetele din microfibră când sunt foarte murdare sau când au preluat corpuri străine.
- Înainte de fiecare utilizare, verificați cu atenție laveta din microfibră, de eventuale corpuri străine fixate în aceasta, ca să excludeți astfel deteriorarea suprafeței care trebuie să fie curățată.
- Îndepărtați pe cât posibil murdăria grosieră de pe suprafețele care trebuie să fie curățate, înainte de utilizarea curățitorului de geamuri.
- Nu utilizați pentru curățare balsam de rufe sau detergenți asemănători.
- Nu folosiți înălbitor la curățare.
- Spălați laveta din microfibră la o temperatură de maxim 60 °C.
- Lăsați laveta din microfibră să se usuce (se poate usca și în uscătorul de rufe).



Spălați laveta din microfibră la intervale de timp regulate.

1. Spălați laveta din microfibră **fără balsam de rufe și fără înălbitor** în mașina de spălat rufe, la o temperatură de maxim 60 °C.
2. Lăsați laveta din microfibră să se usuce (se poate usca și în uscătorul de rufe).

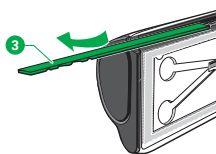
8.2 Curățarea lamei de ștergere



În decursul utilizării curățătorului de geamuri, se pot fixa particule de murdărie pe lamela de ștergere, precum și în spațiul dintre lamela de ștergere de sus verde și lamela de jos neagră.

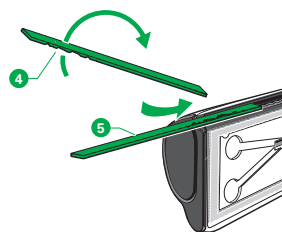
1. Separați cele două lamele.
2. Ștergeți lamela de ștergere cu o lavetă umedă care nu lasă scame (1).
3. Scoateți corpurile străine din spațiul dintre cele două lamele (2).

8.3 Rotirea sau schimbarea lamei de ștergere



Lamela de ștergere poate să se deterioreze în timpul proceselor de curățare prin particulele de murdărie dure, cu margini ascuțite, sau prin alte influențe mecanice. Se formează astfel urme și zgărieturi. Puteți în acest caz să rotiți lamela verde de ștergere și să o utilizați în continuare cu cealaltă parte, dacă aceasta este nedeteriorată. Dacă cealaltă parte este deteriorată, trebuie schimbată lamela de ștergere.

1. Scoateți lamela verde de ștergere deteriorată, trăgând-o în lateral, din canalul său de fixare (3).
2. Curățați lamela de ștergere (vezi capitolul „[Curățarea lamei de ștergere \[▶ 26\]”](#)) și efectuați un control vizual pentru a remarca posibilele deteriorări.
3. Lamela de ștergere se poate utiliza pe ambele părți. Rotiți lamela de ștergere dacă una dintre părți este deteriorată (4).
4. Introduceți lamela de ștergere din nou în canalul de fixare, ca să puteți utiliza partea sa nedeteriorată pentru procesele de curățare următoare (5).
5. Dacă lamela de ștergere prezintă pe ambele părți deteriorări mecanice majore, trebuie să o schimbați cu una nouă. Adresați-vă departamentul dvs. de relații cu clienții dacă este necesară o schimbare.



9 Remedierea defecțiunilor

AVERTIZARE



Pericol de incendiu sau pericol de electrocutare!

Repararea aparatului sau a sursei de alimentare a acestuia efectuată necorespunzător poate cauza incendiul sau electrocutare.

- Nu efectuați niciodată reparațiile la aparat în regie proprie.
- Pentru evitarea pericolelor, aparatele electrice se vor repara doar de către serviciul de asistență pentru clienți Vorwerk, un atelier autorizat de Vorwerk sau o persoană cu o calificare similară.

Defecțiune	Cauză posibilă și remediere
Curățitorul de geamuri nu pornește	<p>Este posibil ca acumulatorii să fie descărcați.</p> <ul style="list-style-type: none">– Încărcați curățitorul de geamuri. <p>Curățitorul de geamuri nu a fost încărcat corect.</p> <ul style="list-style-type: none">– Asigurați-vă că încărcătorul de rețea este conectat cu curățitorul de geamuri și cu priza. (Afișajul funcțional pulsează și indică faptul că procesul de încărcare este în curs pentru curățitorul de geamuri.) <p>Este posibil ca punctele de contact ale mufei de racordare de la curățitorul de geamuri să fie murdare.</p> <ul style="list-style-type: none">– Curățați punctele de contact cu o lavetă uscată. <p>Este posibil să fi fost pornit curățitorul de geamuri în timpul procesului de încărcare.</p> <ul style="list-style-type: none">– Asigurați-vă ca este oprit curățitorul de geamuri atunci când îl încărcați.
Rezultate nesatisfăcătoare de curățare	<p>Deschiderea dintre lamelele de ștergere este înfundată/murdărită.</p> <ul style="list-style-type: none">– Curățați spațiul intermediar dintre lamelele de ștergere. <p>Formarea de zgârieturi și de urme la procesul de curățare.</p> <ul style="list-style-type: none">– Curățați lamela de ștergere.– Trageți în afară lamela de ștergere prin lateral.– Efectuați un control vizual pentru a remarca posibile deteriorări.– Rotiți lamela de ștergere dacă sunt remarcate deteriorări numai pe o parte.– Introduceți lamela de ștergere din nou și utilizați partea nedeteriorată.– Schimbați lamela de ștergere dacă ambele părți sunt deteriorate în mod vizibil. <p>Laveta trebuie schimbată.</p> <ul style="list-style-type: none">– Schimbați laveta din microfibră MF100.

Defecțiune	Cauză posibilă și remediere
	<p>Rezervorul de apă murdară trebuie golit.</p> <ul style="list-style-type: none"> - Scoateți și goliți rezervorul de apă murdară. <p>Lichidul de curățare este consumat.</p> <ul style="list-style-type: none"> - Umpleți rezervorul de apă curată cu detergent concentrat pentru curățarea geamurilor Kobold GC100 și apă curată. - Prindeți laveta din microfibră de curățitorul de geamuri. - Așezați curățitorul de geamuri în poziție orizontală drept pe suport. - Introduceți rezervorul de apă curată în curățitorul de geamuri. <p>Dozarea detergentului concentrat pentru curățarea geamurilor Kobold GC100 nu este corectă.</p> <ul style="list-style-type: none"> - Turnați detergentul concentrat pentru curățarea geamurilor Kobold GC100 conform dozării indicate. Respectați la turnare marcajul pentru nivelul de umplere cu detergent concentrat pentru curățarea geamurilor Kobold GC100 de pe rezervorul de apă curată. <p>Orificiu de evacuare a apei din partea de jos a curățitorului de geamuri este închis.</p> <ul style="list-style-type: none"> - Scoateți eventualele corpuri străine din orificiu.
Apa se scurge	<p>Orificiile rezervorului de apă nu sunt închise corect.</p> <ul style="list-style-type: none"> - Verificați dacă închiderile de cauciuc ale rezervorului de apă curată și/sau murdară sunt fixate corect. <p>Curățitorul de geamuri se ține/a fost ținut înclinat sau vertical la introducerea rezervorului.</p> <ul style="list-style-type: none"> - Plasați curățitorul de geamuri la introducerea rezervorului în poziție orizontală și pe suport. <p>Rezervorul de apă murdară este plin.</p> <ul style="list-style-type: none"> - Goliți rezervorul de apă murdară. <p>Rezervorul de apă nu este fixat corect.</p> <ul style="list-style-type: none"> - Tasta de blocare/deblocare trebuie să se fixeze cu un zgomot perceptibil (cu un „clic”).
Calitatea curățării se reduce	<p>Procedați așa cum se descrie în continuare pentru a restaura calitatea curățării:</p> <ul style="list-style-type: none"> - Curățați sau schimbați lamela de ștergere (vezi capitolul „Curățarea lamelei de ștergere [▶ 26]” și capitolul „Rotirea sau schimbarea lamelei de ștergere [▶ 26]”). - Schimbați laveta din microfibră MF100 (vezi capitolul „Montarea lavetei din microfibră [▶ 15]”). - Scoateți rezervorul pentru a-l goli de apă murdară.

Defecțiune	Cauză posibilă și remediere
	<ul style="list-style-type: none"> – Umpleți rezervorul cu detergent concentrat pentru curățarea geamurilor Kobold GC100 și apă (vezi capitolul „Umplerea rezervorului de apă curată [▶ 17]”). – Așezați curățătorul de geamuri în poziție orizontală drept pe suport. – Introduceți rezervorul la loc în curățătorul de geamuri (vezi capitolul „Introducerea rezervorului de apă [▶ 19]“), pentru a umezi din nou laveta din microfibră.

Dacă defecțiunile nu se pot remedia, adresați-vă departamentului de relații cu clienții Vorwerk (vezi capitolul „Centre de service [▶ 30]”).

10 Eliminarea la deșuri

10.1 Eliminarea aparatului



Conform legii, în calitate de deținător al unui aparat electric sau electronic uzat, (conform DIRECTIVEI 2012/19/UE A PARLAMENTULUI EUROPEAN ȘI A CONSILIULUI din 4 iulie 2012 privind deșeurile de echipamente electrice și electronice, precum și conform legii revizuite privind aparatele electrice și electronice din 20 octombrie 2015) eliminarea acestui aparat sau a accesoriilor sale electrice/electronice împreună cu deșeurile menajere nesortate NU ESTE PERMISĂ.

- Pentru eliminarea la deșuri, folosiți posibilitățile de returnare gratuite prevăzute pentru astfel de cazuri.
- Informați-vă în acest sens la administrația locală.

10.2 Note privind eliminarea la deșuri a acumulatorului

Următoarele note sunt destinate responsabilului cu eliminarea la deșuri a aparatului dumneavoastră, nu dumneavoastră ca și client!

Acumulatorul litiu-ion integrat conține substanțe care ar putea pune în pericol mediul. Înainte de eliminarea la deșuri, acumulatorul trebuie scos din aparat și trebuie predat la un centru de colectare pentru baterii.

- Scoateți acumulatorul doar atunci când este complet descărcat. Acumulatorii nu trebuie să vină în niciun caz în contact cu metalul.

PRECAUȚIE



Pericol de accidentare din cauza scurgerilor din acumulator!

Acumulatorii cu scurgeri pot provoca leziuni.

- Lichidul scurs din acumulator nu trebuie să vină în contact cu ochii sau cu mucoasele.
- Spălați-vă pe mâini și clătiți ochii cu apă curată.
- Dacă neplăcerile persistă, consultați medicul.

Îndepărtarea acumulatorului din aparat

1. Decuplați aspiratorul portabil de la stația de încărcare.
2. Lăsați aspiratorul portabil să funcționeze până când se oprește și nu se mai poate porni.
3. Deschideți aspiratorul portabil și scoateți capacul.
4. Scoateți cele 4 șuruburi.
5. Scoateți blocul motor cu acumulatorul.
6. Decuplați pe rând fiecare cablu de legătură și scoateți acumulatorul.

11 Garanție

Serviciile de garanție se regăsesc în documentele dumneavoastră contractuale.

12 Centre de service

Service în România

Angajații noștri de la serviciul de Asistență clienți vă stau cu drag la dispoziție:

office@vorwerk-kobold.ro

Telefon: +40 268 414 214

De asemenea, vă puteți adresa unui magazin Vorwerk din România.

13 Date tehnice

Curățitor de geamuri Kobold VG100

Simboluri de siguranță



Carcasă

material plastic de calitate superioară, reciclabil, termoformat

Curățitor de geamuri Kobold VG100

Motor	motor de curent continuu care nu necesită întreținere, cu cca 18 000 rot/min
Tensiune de intrare încărcător de rețea	110 – 240 volți tensiune alternativă 50/60 hertzi
Tensiune de ieșire încărcător de rețea	10,8 V c.c.
Tip încărcător de rețea	S006BAV1080050
Puterea nominală a motorului	cca 30 wați
Greutate	990 g (fără încărcător de rețea, fără lichid de curățare)
Dimensiuni	lungime: 290 mm lățime: 140 mm înălțime: 110 mm
Emisii de zgomot	74 dBA (măsurate în condiții de câmp liber)
Pachet de acumulatori	litium-ion
Timpe de funcționare a acumulatorilor	cca 30 minute
Timpe de încărcare	cca 6 ore
Încărcător	
Curent de ieșire	max. 0,5 A
Putere de ieșire	max. 5,4 W
Randament mediu	79,60 %
Eficiență la sarcină redusă (10 %)	68,01 %
Putere absorbită fără sarcină	0,063 W

13.1 Producător

Vorwerk Elektrowerke GmbH & Co. KG
Mühlenweg 17-37
42270 Wuppertal
Germania

kobold

VG100

